

ΝΕΟΙ  
ΕΝΗΜΕΣ  
ΖΩΓΡΑΦΟΙ, 2

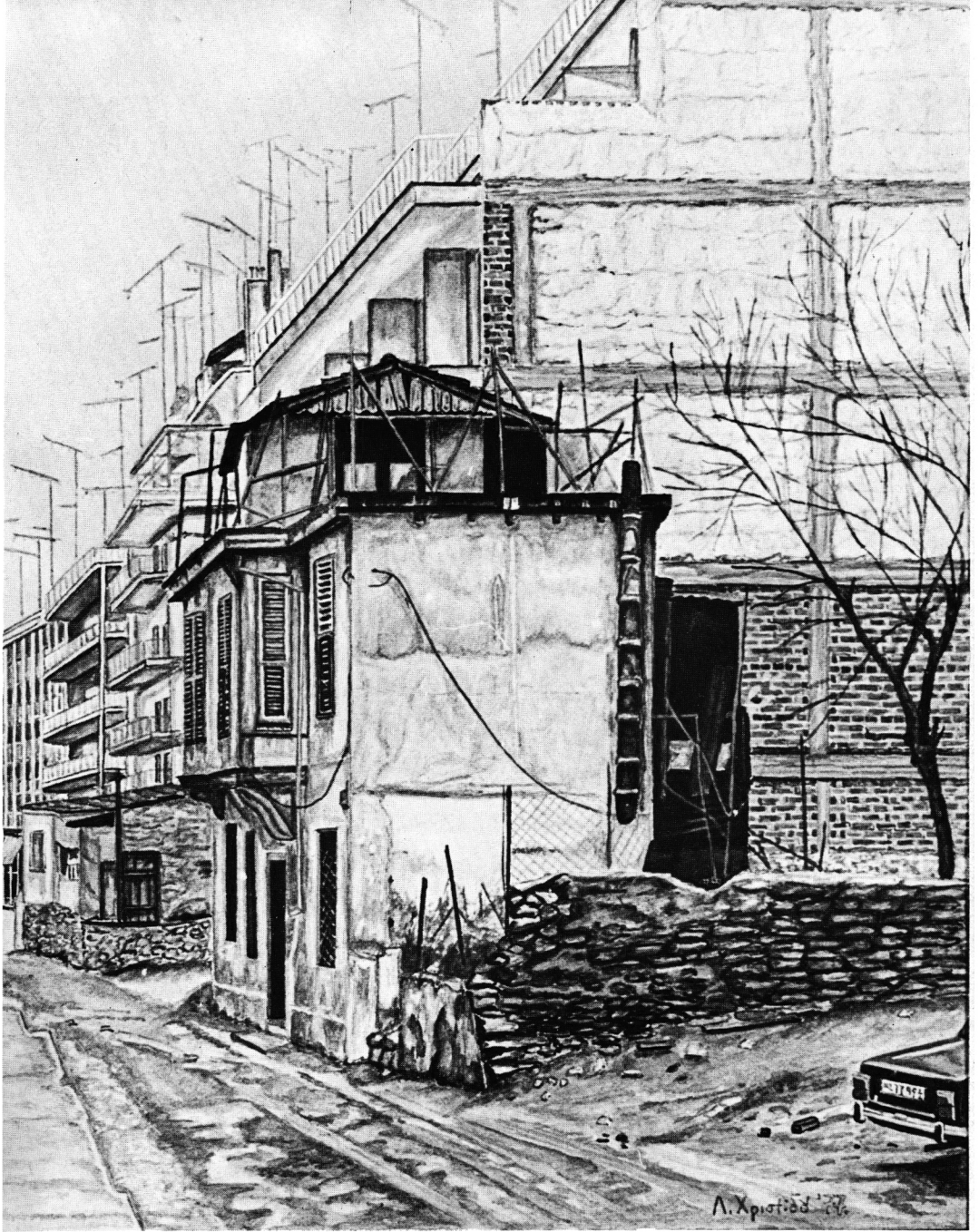
## ΧΡΙΣΤΙΔΟΥ

Ἡ **Λευκή Χριστίδου** γεννήθηκε στή Θεσσαλονίκη τό 1946. Σπούδασε ὀδοντιατρική στή Θεσσαλονίκη καί στήν Ἀγγλία. Ζωγραφίζει ἀπό τό 1968. Εἶναι αὐτοδίδακτη. Στή Θεσσαλονίκη πῆρε μέρος σέ ὁμαδικές ἐκθέσεις, τοῦ Ἰνστιτούτου Γκαῖτε (1973) τῆς Μακεδονικῆς Καλλιτεχνικῆς Ἑταιρίας «Τέχνη» (1974), τῆς Μικρῆς Πινακοθήκης τῆς «Διαγωνίου» (1974, 1975), τοῦ Δήμου Ἀμπελοκήπων (1976), τῆς Γκαλερί «Σύγχρονη Ἐποχή» (1976), καί στήν Ἀθήνα, στό *Κέντρο Εἰκαστικῶν Τεχνῶν* (1974), καί στήν «ἽΩρα» (1975). Ἀτομικές ἐκθέσεις στή Θεσσαλονίκη στή Γκαλερί «Ζήτα Μί» (1976) καί στήν Ἀθήνα στήν «ἽΩρα» (1977).





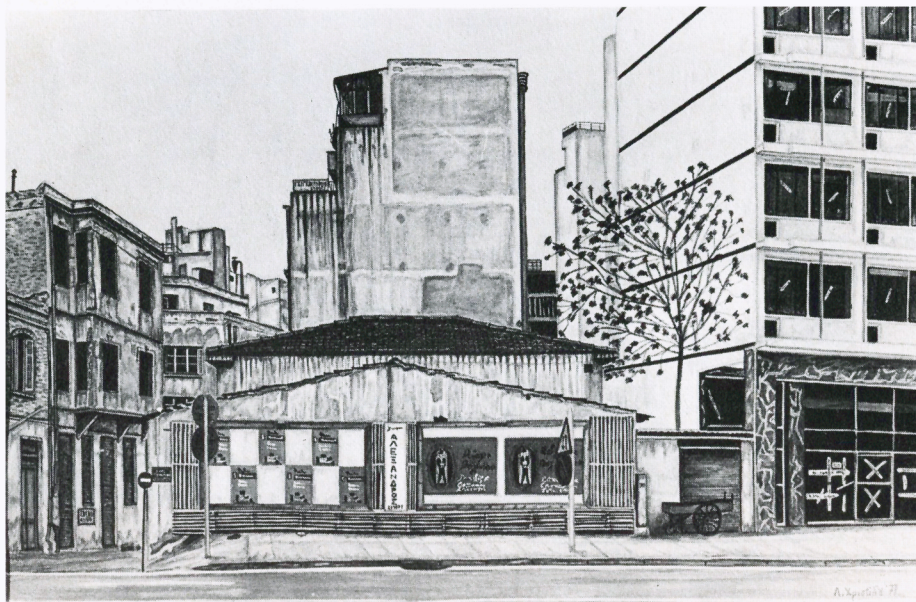
Καπάνι (άνοικτη αγορά) 1976  
(35X31) gouache



Σπίτι στην οδό Μαβίλη (Βαρδάρη) 1977  
(29X22) gouache



Σπίτια στην πάνω πόλη, 1976  
(22X30) gouache



Άποθήκη στά Λαδάδικα, 1977  
(27X40) gouache



Σπίτι στη Δημ. Γούναρη, 1976  
(23X31) gouache



Σπίτια πίσω απ' την Καμάρα, 1976  
(24X55) gouache

Γιά τήν Χριστίδου τά σπίτια, παλιά, διάορφα καί σύγχρονες πολυκατοικίες, είναι οί άνθρωποι, αὐτοί πού ἐξήσαν καί ζοῦν ἔντονα καί σωπηλά, ὅπως ἡ ἴδια. Καθένα μέ τήν ἱστορία καί τήν προσωπικότητά του. Τά μνημεία τῆς εἶναι ξένα σάν ἐποχή, κλίμακα καί λειτουργία. Ἡ Χριστίδου μιλά γιά τούς ἀνθρώπους τοῦ καιροῦ τῆς, τούς χθεσινούς πού κατοικοῦν ἀκόμη στά προγονικά τους καί τούς νεότερους πού σήκωσαν γύρω πολυκατοικίες, γιά τά παιδικά τῆς χρόνια καί τό σήμερα. Μέ ἴση ἀγάπη δέν βρίσκει εὐκόλη λύση τήν καταφυγή στούς παλιούς «καλοῦς» καιρούς καί τήν καταγγελία τοῦ ἀπάνθρωπου σήμερα (μπετόν). Διαισθάνεται τίς βαθύτερες συγγένειες καί συνέχειες. Παραθέτει, ἀντιθέτει, συνθέτει.

Τά σπίτια εἶναι ἡ Χριστίδου. Τά παλιά εἶναι τό χθές τῆς, αὐτά πού ἔχει ζήσει, πληγωθεῖ, πονέσει, ἀντισταθεῖ, σταθεῖ — καί ξαναρχίσει. Σιωπηλά. Τά νεότερα εἶναι οἱ μέρες, οἱ ἐμπειρίες τῆς πού δέν ἐγίναν ἀκόμη ρυτίδες. Τά σπίτια — ἡ Θεσσαλονίκη — εἶναι ἡ ζωὴ τῆς· καί γι' αὐτήν μιλά. Στόν θεατῆ ἀνήκει ἡ προσπάθεια νά ἀπαλλαγεῖ ἀπό τίς φωτογραφικές προκαταλήψεις του (ἡ παραστατική ζωγραφική «γοητεύει» μέ τή δῆθεν εὐκολία τῆς) καί ἀπό τήν «παλαιολατρεία» του. Ἡ Χριστίδου δέν κάνει λεῦκωμα· τό ἡμερολόγιό τῆς γράφει.

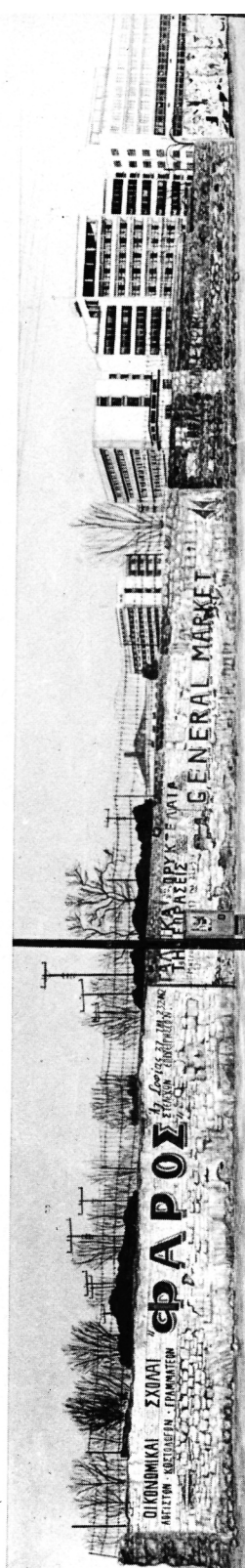
Ἀφετηρία καί θέμα τοῦ ἡμερολογίου τῆς ἡ ἐπικοινωνία μέ τούς ἀνθρώπους σέ μιὰ ἐποχή ὅπου ὁ ἄμεσος καί οὐσιαστικός διάλογος ἔχει ἀποβεῖ σχεδόν ἀδύνατος. Ἡ ἀπουσία τοῦ ἀνθρώπου, τῆς ἀνθρώπινης φιογούρας, στό ἔργο τῆς εἶναι μόνο φαινομενική. Ἱστορώντας κτίρια, τόσο στά παλιά ὅσο καί στά νεότερα ἔργα τῆς, τούς καμούς τῆς διηγείται καί τήν καταγραφή τους ἀπό τήν εὐαισθησία τῆς μαρτυρεῖ καί τήν κοινότητα μέ τούς δικούς τῆς φωνάζει—σιωπηλά!

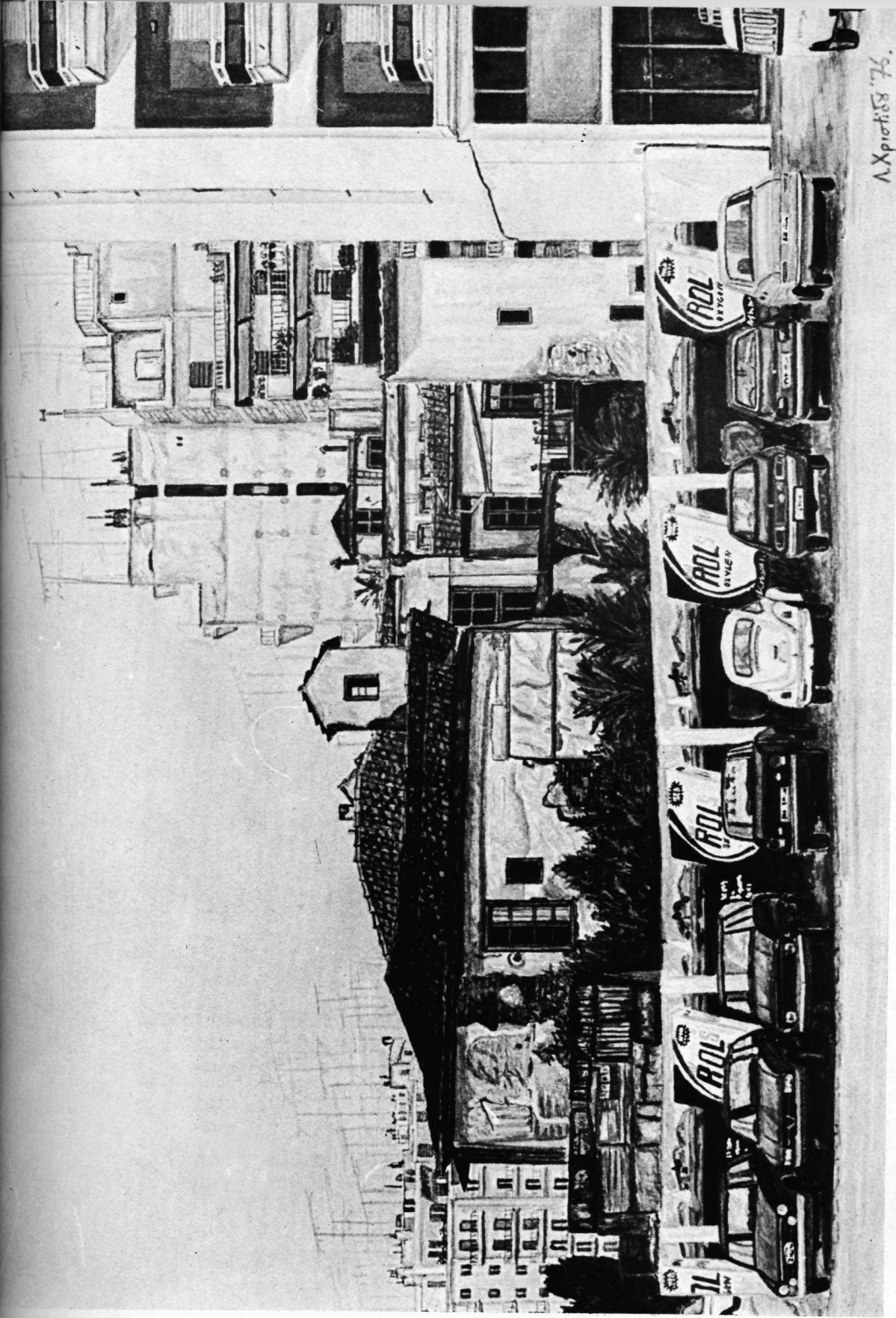
Οἱ μάντρες, οἱ ὀχτιές, οἱ ξερολιθιές, πού μᾶς περιχαράκωνουν, περιφρουροῦν κί ἀπομονώνουν, ξανάρχονται συχνά στά τοπία τῆς· οἱ ὀμάδες, οἱ οἰκισμοί, στέκουν μακριά. Οἱ συγκαρινοί (πολυκατοικίες) θγαίνουν συχνά σέ τόνους ψυχρότερους· οἱ εὐαίσθητοι (τά παλιά σπίτια) στέκουν κάπως ἀπόμακρα, ταπεινά, ὅσο κι ἂν κρατοῦν τό κέντρο τοῦ ἔργου Μοναξιά. Οἱ χαμηλοί τόνοι ἀποτελοῦν τόν κανόνα: τά καθαρά ἔντονα χρώματα — οἱ φωτεινές εὐδιάθετες στιγμές — εἶναι σπάνια καί παρουσιάζονται στά τελευταία τῆς σχεδόν ἔργα. Ἄλλ' αὐτή ἡ εὐαισθησία, πού καταγράφει μέ τόση ἀκρίβεια τά σημάδια τοῦ χρόνου, μένει δεμένη μέ τή ζωή· οἱ οἰκίες, τά σκούρα χρώματα, ἡ ἀγωνία τοῦ τέλους δέν ἔχουν θέση στό ἔργο τῆς.

Μικρές διαστάσεις, μικρογραφική — μακρόχρονη καί κοπιαστική — ἐκτέλεση, ταιριάζουν σέ ἡμερολόγιο· ἡ Χριστίδου μεταφέρει ἐδῶ καί τήν ἐπαγγελματική τῆς πείρα, τήν δουλειά σ' ἐπιφάνεια λίγων χιλιοστών. Αἰσθητῆ ἀκόμη, στά νεότερα κυρίως ἔργα τῆς, κι ἡ πρόθεση γιά τό φινιρίσμα, αὐτήν πού ἀποκτοῦν ὅσοι, προχωρώντας ἕνα λυτρωτικό μονόλογο, ἀνακαλύπτουν στήν τέχνη ἕνα κλειστό (ἐλεγχόμενο καί ἀσφαλές) προσωπικό κύκλωμα ἐπικοινωνίας.

Ἡ Χριστίδου εἶναι αὐτοδίδακτη — ἔχουμε δυστυχῶς λίγους στούς καιρούς μας. Ἀπό τό 1968 ὡς τό 1972 μαθητεύει ἀναζητώντας διαφυγές πρὸς ἀνοιχτούς ἠλιόλουστους χώρους. Οἱ χαμηλοί τόνοι κυριαρχοῦν στόν λυρισμό τῆς· οἱ ἀδεξιότητες τοῦ προσδίδουν ἕνα χαρακτήρα naïf, οἱ προγενέστερες ἐμπειρίες τῆς μιάν ἔντονη ἐμπρεσιονιστική ἀνάμνηση. Τό 1973, ζώντας μακριά ἀπό τή Θεσσαλονίκη, ξαναγυρίζει ζωγραφικά, συναισθηματικά, σ' αὐτήν· τότε κλείνει τόν πρῶτο κύκλο τῆς μαθητείας τῆς· ἡ μαστοριά στήν ἐκτέλεση, ἡ ἄνεση στή σύνθεση κι ἡ ποιότητα στό χρώμα θελατιώνονται αἰσθητά· στά τελευταία τῆς ἔργα φτάνουν σέ ἰδιαίτερα εὐτυχισμένα ἀποτελέσματα. Στά ὀχτῶς αὐτά χρόνια ὁ λυτρωτικός ἀπό τή μοναξιά μονόλογος μέστωσε, διατηρώντας ἀνόθευτη τήν ἀρχική του γνησιότητα, τή μεγαλύτερη τοῦ ἀρετή.

Στέλιος Παπαδόπουλος





Σπίτια στη Ροτόντα, 1976  
(23X33) gouache



Πολυκατοικία κοντά στο Τούρκικο Προξενείο, 1976  
(30X22) gouache