

ΠΙΝΑΚΟΘΗΚΗ

διευθυντού της «Πανακοθήκης», ὡς καὶ μετάφρασις δύο πεζῶν ποιημάτων αὐτοῦ καὶ τινῶν σκέψεων.

Εἰς τὸ αὐτὸ φύλλον δημοσιεύει ὑπὸ τὸν τίτλον *Un peintre des Décadences* ὁ κ. Fleischmann κριτικὸν ἄρθρον περὶ τοῦ ζωγράφου Rochegrosse, τοῦ ὁποίου τὸν «Ἀποχαιρετισμὸν τῆς νύμφης» ἐδημοσίευσεν ἄλλοτε ἢ «Πανακοθήκη».

Εἰς τινὰ αἶθουσαν τοῦ «Παρθασοῦ» διοργανώθη καλλιτεχνικὴ ἔκθεσις ἑρασιτεχνῶν. 81 ἔργα ἐξετέθησαν ἐπὶ 23 ἑρασιτεχνῶν ἀμφοτέρων τῶν φύλων. Αἱ δεσποινίδες ἀνεδείχθησαν ὑπέρτεροι τῶν κυρίων. Ἐκ τῶν ἔργων αὐτῶν, τῶν πλείστων ζωγραφικῆς, μόλις περὶ τὰ 20 δύνανται νὰ ἐπιπλεύσωσι καὶ ἐπιεικοῦς ἀκόμη κρίσεως. Τὰ ἄλλα εἶνε ἅπλαϊ προσπέθειαι μαθητιῶν, χωρὶς ἀντίληπτον τέχνης τὴν παραμιζράν. Ἰδιαιτέρας μνείας ἀξίζουσιν τῆς Λέας Σκορδέλη αἱ ἀνθογραφαὶ καὶ τοπειογραφαί. Τὰ Γαυράλα τῆς, τὰ Ρόδα, τὰ Γεράνια καὶ αἱ Ἀμυγδαλαὶ ἔχουσιν λεπτότητα ἀσθήσεως καὶ πολλὴν χάριν. Εἶνε ἡ καλλιτέρα μαθήτρια τῆς δεσποινίδος Λασκαρίδου, ἥτις ἐν τῇ ἐκθέσει ταύτῃ μᾶς παρουσιάζει ἀρκετὴν ἀντικειμενικὴν ἐργασίαν. Ἡ μαθήτριά τῆς δεσπ. Σκορδέλη κατώρθωσε νὰ ἐγκλείσῃ ἐν ἐαυτῇ τῆς διδασκαλίσεως τὴν χάριν.

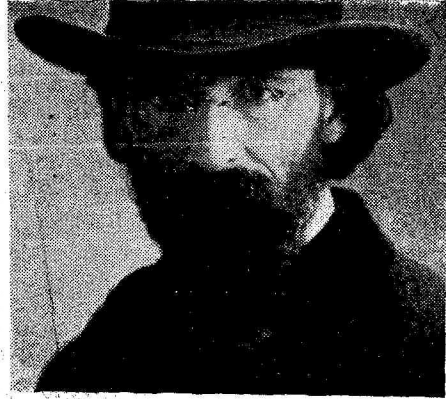
Τῆς Βελλίην αἱ «Ὀπώραι» πολλὴ τέχνη καὶ χωρὶς περιόσιαν χρώματος, μὲ ἀλήθειαν. Τοῦ Ν. Δημητροπούλου «Ὁ Ἰούδας μετὰ τὴν παράδοσιν» εἶνε καλὸν ἔργον—ἂν δὲν εἶνε ἀντιγραφή. Ἀλλὰ καὶ ἡ Λίμνη ἢ ἐν ὧρ δόσεως προδίδει χροστίηρα πολλὰ ὑποσχόμενον. Τῆς Ἰασεμίδου τὰ Ρόδια καὶ τῆς Καίτης Παπαδοπούλου τὰ Τριαντάφυλλα καὶ τῆς Κόντου τὸ Χρυσάνθεμα καὶ Ἄνθη τοῦ ἄρου—καὶ αὐτὰ μαθήτρια τῆς Λασκαρίδου—ἐξεχωρίζουσιν εἰς τὴν ἐκθεσὶν αὐτῶν μαζῇ μὲ τῆς κ. Ἀννης Παπαδοπούλου τὰ Γαυράλα καὶ τῆς Ἀμυγδαλιῆς καὶ τῆς Σίμωνος τὰ Ἄνθη (ἑτερογράφημα) καὶ τῆς δ. Λέλας Χατζηϊωάννου τὸν «Παπαγάλλον». Αἱ ὑδατογραφαὶ τῶν Μακεδονικῶν τοπειῶν τῆς κ. Χατζηλαζάρου θὰ εἶχον πολλὴν ἐνδιαφέρον ἂν τὰς ἠνῶσι ἢ τέχνη. Ἐνας μικρὸς τὸ δέμας νέος γελοιογράφος, ὁ Βούτης, ἐκθέτει δύο ἐπιτυχεῖς γελοιογραφίας. Ἀπαράμιλλοι οἱ ἐκ κηροῦ καρποὶ τοῦ ἐν Πειραιεὶ κ. Στρατῆ Καρυοφύλλῃ φρυσκοπιότητῃ ἢ ἀπομίμωσις. Ἐκτίθενται καὶ καλλιτεχνικὰ μικρὰ ἄρτια ἀρχαϊκῶν σχημάτων, ὑπὸ τοῦ ἐν Σκοπέλω κ. Ν. Παπαροδίου.

Πρωτοβουλία τοῦ σύλλογον τῶν Γυμναστικῶν Σωματείων ἰδρυθήσεται ἢ προτομὴ τοῦ πρωτοεργάτου τῆς γυμναστικῆς ἐν Ἑλλάδι ἀειμνήστου Ἰωάννου Φοκianoῦ.

Κατὰ πληροφωρίαν ἐκ Βερολίνου ὁ Δανὸς ἀρχαιοδίφης κ. Ἐϊμπερ ἀνεῖρε ἐν ἄγνωστον σύγγραμμα τοῦ Ἀρχιμήδους. Εἶνε ἕνα εἶδος «Ἰδαγῆς Θεωριῶν» φέρει δὲ τὸν τίτλον «Ἐφοδίων». Λέγεται ὅτι τὸ σύγγραμμα εἶνε μεγάλης ἀξίας. Μία παρ' αὐτοῦ περιγραφομένη μέθοδος εἶνε, λέγει ὁ σοφὸς Δανός, Ἰσοδύναμος μετὰ τοῦ ὀλοκληρωτικῶν ἡπολογισμοῦ.

Εἰς τὸ Ἀργανιστὴν ἀνευρέθη τάφος περιέχων χρυσῶν νομίσματα θανασιῶς διατηρούμενα, ὧν ἢ μεταλλικὴ ἀξία ἀνέρχεται εἰς δύο ἑκατομύρια. Τὰ νομίσματα ἀνήκουν εἰς τὴν ἐποχὴν καθ' ἣν τὸ Ἀργανιστὴν ἦτο εἰς τὴν ἐξουσίαν τῆς Ἑλληνο-βυζαντινῆς δυναστείας.

Προσεχῶς θὰ δοθῇ ἀπὸ τῆς σκηπῆς τοῦ «Ἀθηναίου» νέον ἔργον: ἡ «Χίμαιρα», φαντασμαγορικὴ τριλογία τοῦ ποιητοῦ τῶν Ἀτθίδων κ. Ἀχιλλέως Νέη.



Οἱ κυριώτεροι ὀβλοὶ τοῦ πρωιοτύπου τούτου ἔργου, τοῦ ἐκτὸς τόπου καὶ χρόνου, εἶνε συμβολικαὶ προσωποποιήσεις τῆς Χιμαίρας—τοῦ ἰδανικοῦ δηλαδὴ ἐκείνου ἀνθρώπου—τῶν Ἐρωτος ἑραστοῦ αὐτῆς καὶ τοῦ Χάρου ὡς ἀντεραστοῦ, τοῦ Χρόνου καὶ τοῦ Μαιμωνῶ, τῶν τριῶν Μοιρῶν, τῆς Ἐκάτης καὶ τῆς Ἀφροδίτης, κ.λ.π. Τῶν προσώπων θὰ ἐμφανισθοῦν ὡς μεσαιωνικοὶ ἰσπῶται.

Κατὰ τὰς ὑπὸ τοῦ κ. Μόργαν διεξαγομένης ἀνασκαφῆς ἐν Σόφοις τῆς Περιοῆς, εὐρέθη τεμάχιον μεγάλου ἀργείου ἀναγομένου εἰς νέον εἶδος τῆς ἀρχαίας ἐλληνικῆς κεραμοτομικῆς. Τὸ εὐρεθὲν τεμάχιον φέρει εἰκόνα παριστάνουσαν πλῆθος μαχομένων ἀρχαίων ὀκλιτῶν, τῶν ὁποίων τὰ χαρακτηριστικὰ εἶνε ἐγγλυφα. Ὁ ρυθμὸς τοῦ ἀργείου εἶνε ὁμοίος μὲ τὸν τῶν ἀρχαίων ἰταλικῶν καὶ ἰωνικῶν ἀμφορέων τοῦ ἔκτου π. Χ. αἰῶνος.

Τὸ εὐρημα τοῦτο ἀποδεικνύει πιθανῶς τὴν διατήρησιν τῶν μεταξὺ τοῦ ἐλληνικοῦ τότε κόσμου καὶ τῆς περσικῆς αὐτοκρατορίας ἐμπορικῶν σχέσεων, αἵτινες ὑπῆρχον πολλὴν πρὸ τῶν Μηδικῶν πολέμων. Πιθανὸν ὅμως τὸ εὐρημα ν' ἀποτελῇ ἔγχρος λαφύρων τὰ ὁποῖα συναπεκόμισαν αἱ στρατιαὶ τοῦ Δαρείου λεηλατήσασαι τὴς ἐλληνικῆς τῆς Ἰωνίας πόλεις.

Ἀνασκαπομένων τῶν θεμελιῶν οἰκίας τινὸς παρὰ τὸ Πολυτεχνεῖον ἀνευρέθη ἀρχαῖος τάφος, ἐντὸς τοῦ ὁποίου ὑπῆρχον τέσσαρες πῆλνοι πυξίδες, ἐν ληκύνθιον ἐρυθροῦ χρώματος, κάτοπτρον χαλκοῦν καὶ 7 ἀλάβαστρα. Ἐντὸς τῶν δύο πυξίδων ἀνευρέθησαν ἀρκετὰ τεμάχια ψιμμυθίου, ὧν τὰ μεγαλύτερα ἔχουσιν τὸ σχῆμα δεκαπέπτου ἄλλα δὲ μικρότερον.

Τὸ ψιμμυθιον τοῦτο ἔχει χροῶμα λευκὸν καὶ ἐχρησιμοποιοῦτο ὑπὸ τῶν ἀρχαίων Ἀτθίδων ἀφοῦ πρότερον μετατρέπετο εἰς κόιν.

Ἡ ἀνεύρεσις ἀρχαίων ψιμμυθίων δὲν εἶνε σπάνιον τι εἰς τὴν ἀρχαιολογίαν. Μέχρι τοῦδε πολλὰ τοιαῦτα ἀνευρέθησαν διαφόρων ἀποχρώσεων, ἰδίως δὲ ἐρυθροπῶν καὶ λευκῶν. Πολλὰ μάλιστα ἐκ τούτων ἀνευρέθησαν χημικῶς καὶ εὐρέθησαν περιέχοντα τὰ συνήθη ουσιατικὰ καὶ τῶν σημαντικῶν καλλυντικῶν τοῦ προσώπου, ἅλατα συνήθως μολεβδίου καὶ ἄλλα ὀκτικὰ ἤμισα ἄθωα.

