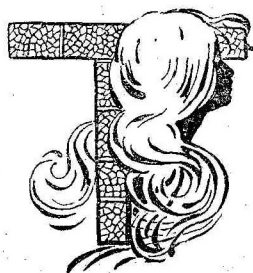


# ΚΑΛΛΙΤΕΧΝΙΚΑ ΖΗΤΗΜΑΤΑ



Τῆ ἐστὶ Τέχνη.

Ὁ ὀρισμὸς οἰασθῆ-  
ποτε ἀφηρημένης ἐννοίας  
εἶνε δυσχερής. Εἰς ὅλας  
τὰς ἐπιστήμας ἀπετελεσε  
τὴν ἀφορμὴν διχογνω-  
μιῶν. Ἐν τούτοις δυνά-  
μεθα, ἐπὶ τὸ γενικώ-  
τερον, νὰ καθορίσωμεν ὡς ἔργον τέχνης πᾶν  
ἔργον προωρισμένον νὰ παράγῃ ἐντύπωσιν κάλλους,  
ψυχαγωγίας, ἢ ἀπλῶς ἀρεσκείας, ἀνεξαρτήτως πά-  
σης ὕλικῆς ὠφελείας. Ἡ τέχνη ἔχει βάσιν τὸν θαυ-  
μασμὸν καὶ ὅλα τὰ συναισθημάτα, ὅσα συνδέονται  
μετ' αὐτοῦ.

Αἱ πηγαὶ τῆς τέχνης.

Δύο κυρίως εἰσὶν αἱ πηγαὶ τῆς τέχνης. α') Ἡ ἐ-  
πιθυμία τοῦ ἀρέσκειν καὶ ἀγλαΐζειν τὸν καθημερινὸν  
βίον καὶ β') ἡ ἀνάγκη τῆς ἐπιτελέσεως τοῦ σεβασμοῦ  
πρὸς τοὺς νεκροὺς, ἰδέα βαθύτατα συνδεδεμένη πρὸς  
τὸν ἄνθρωπον. Διὰ τοῦτο τὰ πρῶτα τεχνικὰ καλλω-  
πίσματα συναντῶμεν ἐπὶ ἀντικειμένων κοινῆς χρή-  
σεως, ἐπὶ κοσμημάτων καὶ ἐπὶ τάφων. Ἀνεκαλύ-  
φθησαν εἰς προϊστορικὰ ὄρυκτα χάλικες διάτρητοὶ  
εἰς τρόπον, ὥστε νὰ σχηματίζωσι περιδέραιον.

Ἐπίσης ἀνευρέθησαν προσωπογραφαὶ κεχαραγμέ-  
ναι μετ' τὴν ἄκραν πυρίτου λίθου ἐπὶ ὀστέων, φέρου-  
σαι ἐνίοτε σχεδὸν ἄψογα τὰ χαρακτηριστικὰ τῶν εἰ-  
κονιζομένων προσώπων ἢ ζώων, ὡς λ. χ. τοῦ πρω-  
τογενοῦς ἑλέφαντος.

Αἱ ὑποδιαίρεσεις τῆς τέχνης.

Ἡ τέχνη ἔχει ὑποδιαίρεσεις. Τὰς θεαματικὰς  
καὶ τὰς ἀρραμικὰς. Τὰς τέχνας, αἱ ὁποῖαι ἀπευθύ-  
νονται εἰς τὴν ὄρασιν καὶ εἶνε αὗται 1) αἱ εἰκαστι-  
καὶ, ἤτοι ἡ ζωγραφικὴ καὶ γλυπτικὴ καὶ 2) ἡ ἀρχι-  
τεκτονικὴ καὶ εἰς τέχνας ἀπευθυνομένας εἰς τὸ οὖς  
καὶ εἶνε αὗται ἡ μουσικὴ καὶ ἡ ποίησις. Αἱ πρῶται  
ἔχουν κύριον χαρακτηριστικὸν τὴν ἀπόστασιν, αἱ δὲ  
τὸν χρόνον.

Τίς ἡ ἀρχαιοτέρα τέχνη.

Ἡ ἀρχιτεκτονικὴ, ἂν καὶ τινες τὴν προτεραιό-  
τητα δίδουν εἰς τὴν μουσικὴν. Κατόπιν ἔρχεται ἡ γλυ-  
πτικὴ καὶ ταύτην ἐπακολουθεῖ εὐθὺς ἡ ζωγραφικὴ.

Τίς ἡ σχέσις τέχνης καὶ φύσεως.

Ἡ τέχνη ἔχει ὡς βάσιν τὴν ἀπομίμησιν τῆς φύ-  
σεως. Ἡ φύσις εἶνε ἐκείνη, ἣτις δίδει εἰς τὸν τεχνί-  
την τὸ ὕλικόν δι' οὗ θὰ ἐργασθῇ τὸ ἔργον του. Εἶνε

οὕτως εἰπεῖν αἱ λέξεις, δι' ὧν ἀπαρτίζεται ἡ καλλι-  
τεχνικὴ γλῶσσα. Ἀλλὰ μόνον ἡ πιστὴ καὶ πανομοιό-  
τυπος, ὡς φωτογραφία, ἀπεικόνισις καὶ μίμησις τῆς  
φύσεως ἀποτελεῖ τὴν τέχνην; Ὅχι βεβαίως· διότι ὁ  
καλλιτέχνης ὀφείλει ἐν τῇ ἐπεξεργασίᾳ τοῦ ἔργου νὰ  
δείξῃ τὴν φαντασίαν του, τὸ αἰσθημὰ του, τὴν αὐθυ-  
παρξίαν καὶ αὐτενέργειαν καὶ τὴν ἰδίαν τοῦ καλοῦ ἀντί-  
ληψιν. Ὁ καλλιτέχνης, ὅστις ἀπλῶς καὶ ψυχρῶς  
προσπαθεῖ νὰ ἁμιοασῇ τὴν φύσιν, πρέπει νὰ εἶνε βέ-  
βαιος ὅτι θὰ νικηθῇ ἀπὸ τὴν φύσιν, διότι ὁ ἀγὼν εἶνε  
ἄνισος. Ἡ τέχνη, λέγει ὁ Βάκων, εἶνε ὁ ἄνθρωπος  
προστιθέμενος εἰς τὴν φύσιν, δηλονότι ὁ τεχνίτης δέον  
νὰ προσθήσῃ τὰ ἴδια αὐτοῦ συναισθημάτα καὶ τὴν  
ἠθικὴν ὑπόστασιν εἰς τὴν ἀντιγραφὴν τῆς φύσεως.  
Ἡ φύσις, λέγει ὁ μέγας τοπιογράφος Δυπρέ, δὲν  
εἶνε ἢ μία πρόφασις, ἐν πρόσχημα. Ὁ Βὰν Δικ, ὁ  
Ρέμβραντ ἔχουν ἴδιον χαρακτήρα εἰς τὰ ἔργα των.  
Δύο καλλιτέχναι ζωγραφίζουσι τὸ αὐτὸ ἀντικείμενον·  
δὲν εἶνε ἐξοχώτερος ἐκεῖνος ὅστις τὸ ἀντιγράψῃ πι-  
στότερον, ἀλλ' ἐκεῖνος ὅστις θὰ δώσῃ ἰδίαν σφραγίδα,  
ἴδιον ὄψος.

Ἡ ροπή πρὸς τὴν ἡχθὴν ἢ τέχνην εἶνε διττὴ. Ὁ  
ἰδεαλισμὸς καὶ ὁ ρεαλισμὸς. Ἡ διάκρισις αὕτη πα-  
ρητηρήθη εἰς τοὺς νεωτέρους χρόνους, προσλαβούσα  
μάλιστα ὄξυν χαρακτήρα. Ὁ ἀπόλυτος ρεαλισμὸς  
ὄχι μόνον δὲν εἶνε ἀποδεκτός, ἀλλ' εἶνε ἐντελῶς ἀ-  
δύνατος. Εἶνε ἐν τούτοις δύσκολον νὰ καθορίσῃ τις  
τὸν τύπον ἑκατέρας τῶν δύο αὐτῶν σχολῶν. Διότι ἐάν  
ὁ ρεαλισμὸς δὲν χρησιμεύει συχνὰ ἢ εἰς τὸ ν' ἀποκρύ-  
πτῃ τὴν ἔλλειψιν καλαισθησίας, φαντασίας καὶ ὀξυ-  
δερκειᾶς εἰς τὴν ἀποψιν τῆς φύσεως, ὁ ἰδεαλισμὸς ἐξ  
ἐτέρου δὲν εἶνε ἄλλο τι ἢ ἀδεξιότης καὶ ἀνεπάρκεια.  
Ρεαλισμοῦ ἔχομεν δύο εἶδη· τὸν ρεαλισμὸν ὅστις ἐκ  
τοῦ ἀγῶνος τοῦ χαμαιζήλου καὶ τοῦ ἀχάρτιτος πα-  
ράγει τὸ χρηστὸν, ἐθνικὸν καὶ ἐξηυγενισμένον, ὅπως  
εἰς τὰ ἔργα τοῦ Βελασκέ, καὶ τὸν ρεαλισμὸν ὅστις  
ἀναζητεῖ κυρίως τὸ ἀληθές, θυσιάζων εἰς τὴν ἔκφρασιν  
τῶν ψυχικῶν συναισθημάτων τὴν ὠραιότητα τῶν  
γραμμῶν.

Ἀρχαὶ τῆς τέχνης.

Εἰς πᾶν εἶδος τέχνης δέον ν' ἀναζητήσωμεν τρεῖς  
θεμελιώδεις ἀρχάς, εἰς ἃς συγκεντροῦται ὅλη ἡ κρι-  
τικὴ τῶν ἔργων :

α') Τὸ τεχνικὸν μέρος, δηλαδή τὸ θέμα  
καὶ τὴν μέθοδον καθ' ἣν ἐργάζεται ὁ καλλιτέχνης.  
β') Τὴν σύνθεσιν καὶ τὴν ἔκφρασιν καὶ γ')  
Τὴν ἐκτέλεσιν, ἄνευ τῆς ὁποίας ἐν ἔργον δὲν  
δύναται νὰ εἶνε καλόν, ὅσον καὶ ἂν ἡ σύνθεσις καὶ ἡ  
ἐκφρασις εἶνε καλῆ.

κ.

Ἔσται συνέχεια.