

ἀνεύρη τὸ ὑψηλὸν ὄρος τῆς σημερινῆς Ἰθάκης, μαλιστα δὲ καὶ ὁλόκληρος ἡ νῆσος αὕτη δυσκόλως δύναται νὰ διακριθῇ ἀπὸ τῆς γείτονος Κεφαλληνίας, μεθ' ἧς ὡς ἐκ τῆς ἀποστάσεως συγχέεται. Τὸ ὑναντίον τῆς Λευκάδος τὸ ὑψηλὸν ἀπότομον ὄρος διαφαίνεται μακρὰν ἐν τῷ ἄριζοντι· ἐνῶ τὰ ταπεινότερα τῆς νήσου μέρη δὲν εἶναι ὁρατά· ἀριστερᾶ τοῦ ὄρους τούτου κεῖται ἡ δυὰς τῶν νήσων, τὸ Δουλιχίον καὶ ἡ Σάμη, αἱ νῦν Κεφαλληνία καὶ Ἰθάκη, καὶ ἐτι ἀπωτέρω πρὸς τὰ ἀριστερὰ ἡ Ζάκυνθος.

Οὐ μικρὰς σπουδαιότητος διὰ τὴν θέσιν τῆς Ἰθάκης καὶ τοῦ Δουλιχίου θεωρεῖ ὁ κ. Dörpfeld καὶ τὴν διήγησιν ἣν ὁ Ὀδυσσεύς ποιεῖται πρὸς τὸν Εὐμαιον περὶ τοῦ ταξειδίου αὐτοῦ ἐκ τῆς χώρας τῶν Θεσπρωτῶν εἰς τὴν Ἰθάκην, ('Ὀδυσσ. ξ. 334 καὶ ἐξ), ἂν καὶ τὸ ταξειδίον τοῦτο εἶναι πλαστόν· Ὁ Ὀδυσσεύς ἐπιβάσκειται ἐν τῇ χώρᾳ τῶν Θεσπρωτῶν πλοίου προωρισμένου διὰ Δουλιχίου, κατὰ τὸν πλοῦν δέ, τοῦ πλοίου προσομιθῆντις εἰς τὴν Ἰθάκην, δραπετεύει ἐκ τοῦ πλοίου ὑποπτεύσας ὄσα ἐδυσσοδόμουν κατ' αὐ-

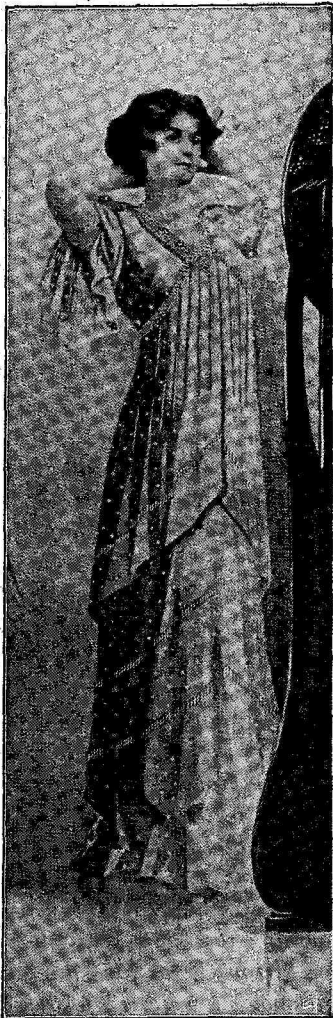
τοῦ οἱ ἐν τῷ πλοίῳ καὶ σφύζεται εἰς τὴν νῆσον Ἰθάκην. Ἐπειδὴ δ' ἡ Θεσπρωτία κεῖται ἐπὶ τῆς Ἠπείρου ἀπέναντι τῆς νήσου Παξῶν, πρέπει ἡ Ἰθάκη νὰ κεῖται μεταξὺ ταύτης καὶ τοῦ Δουλιχίου (Κεφαλληνίας) ὄντως δ' ἡ Λευκὰς τοιαύτην ἀκριβῶς θέσιν ἔχει.

Ὡς τὴν καλλιτέραν τέλος ἀπόδειξιν τῆς ὀρθότητος τῆς θεωρίας αὐτοῦ θεωρεῖ ὁ κ. Dörpfeld τὴν ἀνεύρεσιν τῆς νησίδος, ἐφ' ἧς οἱ μνηστῆρες ἐνήδρευον τὸν ἐκ Πύλου εἰς Ἰθάκην ἐπανερχόμενον Τηλέμαχον. Ὅπως συλλάβωσι τοῦτον καὶ φονεύσωσιν, ἐκλέγουσιν οἱ μνηστῆρες ὡς τόπον ἐνέδρας νησιδᾶ τινὰ ἐν τῷ μεταξὺ Ἰθάκης καὶ Σάμης πορθμῷ, τὴν Ἰσπερίδα, ἣτις ὑπὸ τοῦ ποιητοῦ χαρακτηρίζεται ὡς πετρώδης καὶ ἔχουσα ἀμφιδύμους λιμένας.

*Ἴσι δέ τις νῆσος μέσση ἀλλ' πετοήεσσα,  
μεσογηγὸς Ἰθάκης τε Σάμοιο τε κλιπελοέσσης,  
Ἰσπερίς, οὐ μεγάλη· λιμένες δ' ἐνὶ ναυλοχοῖ αὐτῇ  
ἀμφιδύμοι τῇ τὸν γε μένον λοχόωντες Ἀχαιοί.*

('Ὀδυσσ. δ, 844—847).

(Ἐπεται συνέχεια).



== ΣΤΙΧΟΙ ==

ΑΠΟ τρομαγμένους ὕπνους σὰν ξυπνῶ στήν κάμαρά μου  
ποῦ λιπόθυμες χλωμάδες στέλνει φῶς ἀντικρινῆ,  
θαρρῶ στής γωνιᾶς τοὺς ἴσκιους σ' ἀνικρῶζω ἐμπροστιά μου  
καὶ τὸ χέρι μου σ' ἀπλώνω πλὴν ἀδράχνω τὸ κειό,  
Ἄχ πῶς πέθανες ξεχνῶ.

Καὶ σὲ κορτερῶ ἀκόμα γιατί ψέμμα ἦταν νομίζω  
τῆς καμπάνας τ' ἄγιο κλάμα σκορπισμένο σὶν γαό,  
μὰ σὰν τ' ὄνομά σου πάνω σὶν σταυρό σου ἀνικρῶζω,  
τότε μόνον τὸ πιστεύω κ' ἀπὸ τ' ὄνειρο ξυπνῶ,  
πῶς δὲν ζῆς δὲν τὸ ξεχνῶ.

Ὡς πιστὴ ἄνω τῆς Λάτμου ἢ σελήνη ἀργυρνάει,  
σὶν ταφόπετρᾶ σου εἶσι κ' ἐγὼ θέλω ν' ἀργυρνῶ,  
δίπλα, ὡς αἱ Ἡλιάδες σιοῦ Φαίθοντος τὸ πλάι,  
νάμαι εὐλαβῆς φρενὸς σου σὶν σταυρό σου νὰ γερῶ,  
σὲ σ' αὐτὸν νὰ προσκυνῶ.

Λεμησοῦς

G. ΜΑΡΚΙΔΗΣ