

Ἡ εἶδος τῶν Δαρδανελλίων, ἔνθα ἐγένετο ἡ ναυμαχία τοῦ Ἑλληνικοῦ καὶ Τουρκικοῦ στόλου.

## ΟΙ ΝΑΟΙ ΤΗΣ ΘΕΣΣΑΛΟΝΙΚΗΣ

*Πάλι μὲ χρόνους, μὲ καιροὺς  
Πάλι δικὰ μας θάνατοι.*



Αἱ ἡ προφητεία ἐξεπληρώθη. Ἡ μία μετὰ τὴν ἄλλην αἰ ἐκκλησιαί, εἰς ὅσας διεκόπη πρὸ πέντε αἰώνων ἀποτόμως ἀπὸ τὴν εἰσβολὴν τοῦ κατακτητοῦ ἢ λειτουργία, στέφονται ἀπὸ τὸν Σταυρόν. Πλάι πρὸς τὴν ἡμισέληνον τοῦ μιναρέ ὑφοῦνται ἕνας κοντός, ἐπὶ τοῦ ὁποίου κωματίζει ἡ γαλανὴ σημαία μας. Οἱ ἡμίμηδες καὶ οἱ χοτζά-

δες ἀποσύρονται καὶ περιδεεῖς βλέπουν τοὺς ἱερεῖς μας μὲ τὸν σταυρόν εἰς τὰς χεῖρας νὰ εἰσέρχονται εἰς τὰς ἐκκλησίας μας, ὡς ἐξορίστους Βασιλεῖς ἐπανερχομένους εἰς τὰ παλαιὰ παλάτια τῶν. Ἐδῶ ἕνας γενναῖος ἱερεὺς, ὁ ἀρχιμανδριτὴς Σωφρόνιος Συμεῶν ὁ Αἰγαιοπελαγίτης, φέρων ἐπὶ τοῦ κωματίζου του χρυσοῦν Ἑλληνικὸν στέμμα, εἰπέρχεται μὲ τὸ φραγγέλιον ἀνά χεῖρας, ἀποδιώκει τοὺς ἀπίστους καὶ καθαγιαίνει τὸν ναὸν τοῦ Ἁγίου Γεωργίου, τὸ Χορτάτς τζαμισή. Παρέκει Ἑλληνικὸς στρατὸς καταλαμβάνει τὴν ἐκκλησίαν τῶν Ἁγίων Ἀποστόλων, τὸ Σοῦν-σοῦ τζαμισή, ξύνουν τὰ ἀσβεστώματα, μὲ τὰ ὁποῖα οἱ Τούρκοι ἤθελαν νὰ ἀποκρύνουν τὴν ἀρπαγὴν τῶν, καὶ φαίνονται ἐν ὅλῃ τῇ γαλήνῃ τῶν θεωρεῖται ἁγίων καὶ Αὐτοκρατόρων. Τὰ πρότωπά τῶν δὲν σώζονται πλέον, ἔχουν ἀποξεσθῆ, ἰδίως ἔχουν ἐξορμηθῆ οἱ ὀφθαλμοί· μικρὰ βυθίσματα, γινομένα ἀπὸ ὀξὺ ἐργαλεῖον, γερμίζον πληγὰς τὰ σώματα τῶν ἁγίων. Τὸ μαρτύριον τοῦτο τῶν ἁγίων ἐγένετο διὰ νὰ στηριχθοῦν καλλίτερον τὰ ἀσβεστώματα. Παρέκει ἀποκαλύπτονται λάμποντα Μωσαϊκὰ μαρτύριον μὲ χρυσοῖς τοὺς φωτοπεφάνους τοῦ μαρτυρίου, εὐλογούντων καὶ ὑμνούντων τὸν Θεόν.

Ἐλεύθεροι πλέον ἀπὸ τὸ ἀσβεστόμα πέντε σχεδὸν αἰώνων, μελίχοι καὶ πατρικοί, ἀποκαλύπτονται εἰς τὴν λατρείαν τῶν πιστῶν, οἱ ὁποῖοι σπεύδον νὰ ἀνάψουν τὸ κερί τῶν.

Τὸ Μεβλιανὲς τζαμι ἦτο ἄλλοτε ναὸς τῆς Παναγούδας, τὸ Μπουμά τζαμισή ἦτο ναὸς τῆς Ἁγίας

Κυριακῆς, τὸ τέμενος τοῦ Κασσιμὲ ἦτο ὁ ναὸς τοῦ Ἁγίου Δημητρίου, τοῦ πολιοῦχου τῆς πόλεως. Ἐντὸς αὐτοῦ ἦτο ὁ τάφος τοῦ Ἁγίου καὶ οἱ Τούρκοι ἀντὶ δύο γροσιῶν ἐπέτρεπον μίαν ἡμέραν τὸ ἔτος νὰ τὸν ἐπισκέπτονται οἱ Χριστιανοὶ καὶ ἀντὶ δύο ἀκόμη γροσιῶν νὰ λαμβάνουν μίαν δραγμαίδα ἀπὸ τὸ ἁγιασμένον χώμα.

Τὸ Ἰκί σεριφέ, τὸ ἐν τῇ συνοικίᾳ τοῦ Ἱπποδρομίου τέμενος, ἦτο ναὸς τῶν Ἁγίων Ἀναργύρων, καὶ εἰς πολλὰς συνοικίας τὰ παρεκκλήσιά μας εἶχον μεταβληθῆ εἰς μικρὰ τεμένη Τουρκικὰ ἄνευ μιναρέ.

★

Ἐπεσκέφθη πάντας τοὺς ἐλευθερωθέντας ναοὺς. Ὁ θαυμασιώτερος ἐξ ὅλων εἶνε ἡ ἀρχαία μαρμαροστόλιστος Βασιλικὴ τοῦ πολιοῦχου τῆς πόλεως Ἁγίου Δημητρίου. Εἶνε τῶν πρώτων χριστιανικῶν αἰώνων, ἀλλ' ἀνεκαινίσθη κατὰ τὸν ἐνδέκατον πρὸς τὸν δωδέκατον αἰῶνα, ἐπὶ τῶν χρόνων τοῦ Λέοντος, ὡς μαρτυρεῖ ἡ ἐξῆς μωσαϊκὴ ἐπιγραφή: «Ἐπὶ χρόνον Λέοντος ἡβῶντα βλέπετε κωνθέντα πρὶν ναὸν Δημητρίου.»

Περὶ τὴν ἐπιγραφὴν θαυμάσια Μωσαϊκὰ μὲ τὰς προσωπογραφίας τῶν ἀνακαινιστῶν, καὶ τριγύρω εἰς τοὺς τοίχους μακρὰ σειρὰ ἁγίων λαμπροστολίστων, μὲ τὰ νεαρὰ πρόσωπα καὶ τὰς σεβασμίας γενειάδας, παρ' οὖν εἰς χρυσοῦν δάπεδον καὶ εὐλογοῦν ἐν εὐμενεῖα. Αἱ ἀψίδες τῶν στοῶν κοσμοῦνται διὰ ὠραίων γεωμετρικῶν κοσμημάτων μὲ ζῶα συμβολικά, περιστεράς, ἐλάφους, ἰχθύς· ὅλοι οἱ τοῖχοι εἶναι ἐπεστρωμένοι μὲ ὠραία πολὺχρωμα μάρμαρα καὶ αἱ στῆλαι, ἐκ χρωματιστῶν μαρμάρων, κοσμοῦνται μὲ κιονόκωνα γνησίου Βυζαντινοῦ τύπου ὅμοια μὲ τῆς Ἁγίας Σοφίας, μὲ φύλλα ἀκάνθου, ἀμπέλου, μὲ μονογράμματα Ἡ καλαισθησία τοῦ κατακτητοῦ τὰ ἔβαψε μὲ λαδοχρώματα ἀπαισία καὶ μὲ χρυσώματα τῆς πεντάρας.

★

Ὁ ναὸς τοῦ Ἁγίου Γεωργίου, κυκλοτερῆς μὲ παρεκκλήσια, ὁμοιάζον καταπληκτικῶς πρὸς τὸ ἐν Ραβέννα διύσημον Βαπτιστήριον τῶν ὀρθοδόξων, εἶνε καταστόλιτος ἀπὸ Μωσαϊκὰ τόσον λαμπρὰ καὶ τόσον ἐπιβλητικὰ, ὥστε καὶ αὐτοὶ οἱ Τούρκοι τὰ

εσβεσθήσαν και δέν τὰ ἐσκέπασαν με ἀσβεστόμα-  
τα. Μοναδική εἶνε μία περιφερική ζώνη με ἀγίους  
ἀνά τρεῖς ἰσταμένους πρὸ ναοῦ καὶ ἄλλων Βυζαντι-  
νῶν θρησκευτικῶν οἰκοδομημάτων. Ἐκτὸς τῆς καλ-  
λιτεχνικῆς ἀξίας παρέχει μέγιστον ἐνδιαφέρον διὰ  
τὴν ἱστορίαν τῆς τέχνης καὶ τῆς ἰδιωτικῆς ζωῆς τῶν  
Βυζαντινῶν χρόνων, διότι ἀναπαρίστανται με ἀκρι-  
βειαν οἰκοδομήματα, ἐπιπλα, σκευὴ καὶ ἐνδύματα  
τῶν χρόνων ἐκείνων.

Εἰς τοὺς περισσοτέρους ναοὺς ἡ Τουρκικὴ καλαί-  
σθησία προσέθεσε διάφορα μικρὰ οἰκοδομήματα καὶ  
τὰ ἀσβέστωσεν ἀνηλεῶς ἀπ' ἔξω.

Εἶνε ὁμοῦς εὐχολον καὶ ἀποκατασταθῶν εἰς τὸ ἀρ-  
χαῖον τὸν σκέδιον ὀλίγη ἐργασία καὶ προσοχὴ καὶ  
ἡ Θεσσαλονικὴ θὰ ἀποκτήσῃ μοναδικὰ Βυζαντινὰ  
μνημεῖα τῆς καλλιτέρας ἐποχῆς.

Ἄλλας ἐκκλησίας ἀφήκαν ἄνευ ἐπισκευῶν καὶ  
παρὰ τὸν αὐθάδη καὶ αἰχμηρὸν μιναρὸν ἴσταιται  
ὄρατος ὁ Βυζαντινὸς ρυθμὸς με τοὺς τρούλους του  
καὶ τὰς ἀψίδας του, με τὰ τρίδυμα παράθυρά του,  
με τὴν καλαίσθητον διάθεσιν τῶν κεραμῶν, ὥστε  
νὰ ἀποτελεῶν ὄρατὰ κοσμήματα καὶ μονογράμματα.

★

Ἄλλος ναὸς ἀπειλῶν νὰ σοριασθῇ, εἰς ρυθμὸν  
Βασιλικῆς, (ὁ ὁποῖος εἶνε ὁ ἀρχαιότερος Βυζαντινὸς  
ρυθμὸς) ὑφίστατο ριζικὴν ἐπισκευὴν παρὰ τῶν Μου-  
σουλμάνων. Εἰσήχεται ὁ Ἑλληνικὸς στρατὸς καὶ  
εἰργάζονται ἀκόμη οἱ πύριται. Σχεδὸν τὸ κυριώτε-  
ρος μέρος τῆς ἐπισκευῆς ἔχει συντελεσθῆ ἕνας τοί-  
χος ὀλόκληρος ἐκτίθη ἐκ νέου, χωρὶς ὁμοῦς σέβας  
πρὸς τὸν παλαιὸν ρυθμὸν του, καὶ ἐστεγάσθη ὅλον  
τὸ κεντρικὸν οἰκοδόμημα ἐκτὸς τοῦ ἐξονάρθητος.  
Δυστυχῶς ὁμοῦ τὰ Μωσαϊκὰ του ἔπαθον ἀνεπανόρ-  
θωτον κατατροφίην· σῶζονται ἀκόμη εἰς τὰς ἀψί-  
δας ὄρατὰ κοσμήματα με ταῶ, περισσεράς καὶ νήσ-  
σας καθισμένας εἰς κλάδους, συμμετρικοὺς διακο-  
σμητικῶς, ἀμπέλου.

Ἄλλὰ αἱ ἄλλαι παραστάσεις ἀπεξέσθησαν διὰ νὰ  
ἐπιχρωσθῶν ἐκ νέου καὶ νὰ γραφῶν ρητὰ τοῦ Κο-  
ρανίου με τὴν Ἀραβικὴν καλλιγραφίαν, με τὰ συνε-

στραμμένα καὶ συμπελεγμένα γράμματα, ἀγωνιῶδη  
ὡς ἐφιάλτης.

★

Ἄλλο τζαμί, πρῶην ναὸς τοῦ Ἁγίου Νέστορος,  
κατὰ παράδοσιν σῶζον καὶ τὸν τάφον τοῦ Ἁγίου, κα-  
τελήφθη καὶ ἀποκατέστη πάλιν Χριστιανικὸς ναὸς.

Τὸ τζαμί περιβάλλει σύσκιον ἀλύσιον σιάζον  
τοὺς σαρικοφόρους τάφους τῶν δεσβισῶν καὶ χο-  
τζάδων. Εἰς μίαν γωνίαν τοῦ ἄλσους ὑψοῦται σύν-  
τριμμα ἀρχαίου Βυζαντινοῦ ὑπερθύρου γλυπτοῦ.  
Εἶνε ὁ κατὰ παράδοσιν τάφος τοῦ Ἁγίου Νέστορος.  
Εὐσεβῆς χεῖρ, ἐλευθέρᾳ πλέον τῶν δεσμῶν, ἀνάπτει  
κανδήλαν. Παραπλεύρως τοῦ τάφου εἶνε δύο μεγά-  
λαι δεξαμεναί, τὰς ὁποίας ἐγένισεν ἡ ζωόφιλος μέ-  
ριμνα τοῦ χότζα με χρυσοψαφα.

★

Ὁ Βουλγαρικὸς στρατὸς, ἅμα τῇ εἰσόδῳ του,  
ἠγουμένου τοῦ περιφήμου Σανδάσκου, κατέλαβε τὸ  
τζαμί τῆς Ἁγίας Σοφίας, ὄρατον καὶ μεγαλοπρεπῆ  
θωλοτὸν Βυζαντινὸν ναὸν καὶ τὸν ἀποκατέστησεν  
εἰς τὴν πρῶτην λατρείαν.

Ὁ ναὸς κατεῖχτο ἀπὸ Βοσνίου πρόσφυγας, οἱ  
ὁποῖοι κατέφυγον εἰς Θεσσαλονίκην, φεύγοντες τὴν  
εἰσβολὴν τοῦ Σερβικοῦ στρατοῦ εἰς τὰ Σκόπια.

Ὁ ναὸς τῆς Ἁγίας Σοφίας σῶζει ὄρατὰς πολυτί-  
μους μωσαϊκὰς παραστάσεις καὶ ὑπέστη σχετικῶς  
τὰς ὀλιγοτέρας παραμορφώσεις ἀπὸ τοὺς Τούρκους.

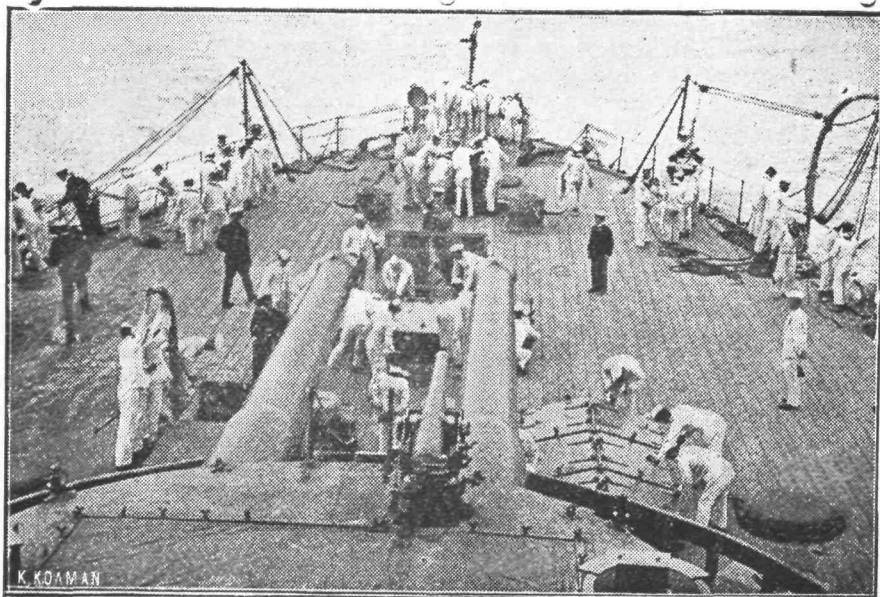
Ἡ τελευταία του ἐπισκευὴ ἐγένετο ἐπὶ τῇ ἐπι-  
σκέψει τοῦ νῦν Σουλτάνου, ἐπισκευὴ ἡ ὁποία ἐκό-  
στισε τὸ ἄφθονον ἀσβεστόμα ἐξωτερικῶς τοῦ ναοῦ  
ὥστε νὰ φαίνεται ὅτι μόλις πρὸ ἔτους ἐκτίσθη.

★

Ὅλοι οἱ καταληφθέντες καὶ καθαγιασθέντες ἐκ  
νέου ναοὶ ἔχον καλλιτεχνικοὺς θησαυροὺς, διὰ τῶν  
ὁποίων τὴν διάψωσιν ἐφρόντισε, μεθ' ὅλας τὰς ἀ-  
πείρους μερίμνας τῆς, ἡ νέα Ἑλληνικὴ Διοίκησις  
τῶν ἀνακτηθειῶν χωρῶν.

Θεσσαλονικὴ

ΣΤΕΦ. ΞΕΝΟΠΟΥΛΟΣ



Γυμνάσια πρὸς μάχην.—Πυροβολεῖα θωρηκτοῦ.