

Νίκαια. — Ὁ ναός τῆς Ἁγ. Σοφίας.

στήλη αὐτῆ ἐπὶ βάσεως τετραγωνικῆς ὕψους 2,70 μέτρ. φερούσης πρὸς τὴν δυτικὴν πλευρὰν τρεῖς βαθμίδας, ἐφ' ὧν ὑψοῦται ὁ κυρίως ὀβελίσκος ὅστις ἀποτελεῖται ἐκ πέντε τριπλεύρων ἐπαλλήλων λίθων.

Τὸ ὕψος τῆς στήλης εἶνε 14 μέτρων. Ἐπὶ τοῦ πρώτου τριγωνικοῦ λίθου ἀναγινώσκειται ἡ ἐπιγραφή «Γ. Κάσιος Φιλίσκος Κασίου Ἀσκληπιδότου υἱός, ζήσας ἔτη ΠΓ.»

Ἡ ἱστορία ἀναφέρει πολλοὺς Κασίους. Ἡ ἐπιγραφή ὁμιλεῖ περὶ Κασίου Φιλίσκου τοῦ υἱοῦ τοῦ Ἀσκληπιδότου, ὅστις ἐξωρίσθη ὑπὸ τοῦ Καίσαρος διὰ τὴν φιλίαν του πρὸς τὸν ποιητὴν Σοράννον· δὲν εἶγε ὁμως ἀπίθανον νὰ ἀνήκη καὶ εἰς τὸν Διώνα Κάσιον ὅστις καὶ Νικαεὺς ἦτο καὶ ἀπέθανεν ἐν Νικαίᾳ, ζήσας ὑπὲρ τὰ 80 ἔτη, ἦτο δὲ τοιαύτῃ ἡ κοινωνική του θέσις ὥστε νὰ ἀξιωθῆ παρα τῶν συμπολιτῶν του τοιαύτης τιμῆς. Ὅπως δὲ ὀποτε εἰς τὸν Α' μ. Χ. αἰῶνα.

ΚΡΗΤΙΚΑ ΑΝΑΚΤΟΡΑ*)

Ἀνάκτορα Κνωσοῦ

Ἐξ ἀνάκτορα ἔχουν ἀποκλυφθῆ μέχρι τοῦδε ἐν τῇ Ἀνατολικῇ Κρήτῃ πάντα συγχρόνως περίπου κτισθέντα, περὶ τὰ μέσα τῆς Β'. π. Χ. χιλιετηρίδος. Τὸ μεγαλύτερον τούτων καὶ πλουσιώτερον εἶνε τὸ τῆς Κνωσοῦ, μετὰ τοῦτο ἔρχονται κατὰ σειρὰν τὸ τῆς Φαιστοῦ, τὸ τῆς Ἁγ. Τριάδος, τὸ τῶν Γουρνιῶν καὶ τὸ τῆς Τυλίσου.

Τῶν ἀνακτόρων αὐτῶν θαυμαστή

*) Δεπτομερῆ περιγραφὴν αὐτῶν ἔδη μοῦσειον ὁ κ. Ἰωσήφ Χατζηδάκης εἰς τὴν «Κρητικὴν Στοὰν» τοῦ ἔτους 1909.

εἶνε ἡ ἀρχιτεκτονικῆ, στηριζομένη ἐπὶ σχεδίου σοφωτέτου ὑπὸ ἔποψιν ὑγιεινῆς, φωτισμοῦ, στερεότητος καὶ συγκοινωνίας.

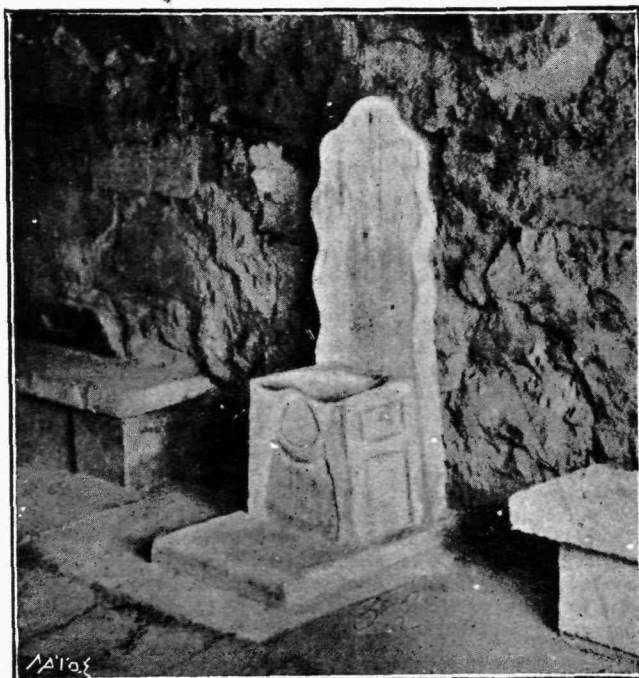
Ἡ ὑπ' ἀρ. 1 εἰκὼν παριστᾷ τὸν ὑπάρχοντα ἐν τῇ ἀνακτόρῳ τῆς Κνωσοῦ θρόνον. Μετὰ τὴν κεντρικὴν αὐλὴν διάδρομος ὁδηγεῖ εἰς προθάλαμον, καὶ εἶτα εἰς θάλαμον φέροντα γύρω κτιστὰ καθίσματα (πεζοῦλες) ὡς φαίνεται ἐν τῇ εἰκόνι (ἀρ. 1), εἰς τὸ μέσον δὲ τοῦ δεξιᾷ τῆ εἰσερχομένη τοίχου ὑπάρχει θρόνος ἐκ γύψου. Ἀντικρὺ τοῦ θρόνου εὐρέθησαν τρεῖς βάσεις στρογγυλῶν τοιούτων, συμπληρωθέντων νῦν κατὰ μίμησιν τοιχογραφιῶν.

Εἰς ἕτερον δωμάτιον τοῦ αὐτοῦ ἀνακτόρου, εἰς δύο βαθεῖς τετραγώνους λάγκους εὐ-

ρέθησαν τὰ ἐκ πορσελάνης ὀνομαστὰ τῆς Κνωσοῦ Εἰδώλια καὶ ἄλλα ἀντικείμενα τέχνης (εἰκὼν 2) Ὅ εἰς τὸ μέσον τῆς εἰκόνας (ἀρ. 2) σταυρὸς ἦτο ἀντικείμενον λατρείας, παριστᾷνον ἄστρον ἀπλοποιημένον μὲ τέσσαρας μόνον ἀκτίνας.

Ἀνάκτορον Τυλίσου.

Ἡ ὑπ' ἀρ. 3. εἰκὼν παριστᾷ μικρότερον σχετικῶς ἀνάκτορον, τὸ τῆς Τυλίσου, ὅπερ ὁμως ἔχει τὴν αὐτὴν μὲ τὸ τῆς Κνωσοῦ ἀρχιτεκτονικὴν διάταξιν.



Κρητικὰ ἀνάκτορα. — 1. Θρόνος Κνωσοῦ.