



R. PRINET

Μία παρτίδα μπιλιάρδο

## Η ΤΕΧΝΗ ΚΑΤΑ ΤΟΝ ΜΕΣΑΙΩΝΑ \*)

Δέν πρέπει νά πιστεύσωμεν ἐν τούτοις ὅτι τὸ τεθλασμένον τόξον εἶνε ἀποκλειστικῶς αὐτὸ μόνον ἐν τῇ γοθθικῇ μορφῇ τῆς τέχνης, οὔτε ὅτι ἀρκεῖ τὸ τόξον ἵνα ἐκπροσωπήσῃ τὴν γοθθικὴν τῆς τέχνης μορφήν.

Ἰπάρχουν ἅ. γ. τόξα τεθλασμένα, εἰς τὴν τέχνην τῶν Σασσανιδῶν (art Sassanide) καὶ εἰς τὴν Ἀραβικὴν τέχνην τῶν Σταυροφοριῶν, συνεπῶς πρὶν ἢ οἱ Μουσουλμάνοι ἐκνεισθῶσιν αὐτὰ ἐκ τῶν ἐν τῇ Ἑσπερίᾳ. Ἀνάγκη νὰ ἐπιστήσωμεν τὴν προσοχὴν ἡμῶν εἰς τὸ σημεῖον αὐτό, διότι τὰ μνημεῖα τὰ ἰδρυθέντα ἐπὶ τῶν βασιλείων τῆς Ἱερουσαλήμ καὶ τῶν Χριστιανικῶν ἡγεμονιῶν τῆς Συρίας, ἔσχον οὐκ ὀλίγην ἐπίδρασιν ἐπὶ τῆς Ἀραβικῆς τέχνης — Ἄλλ' ἐν τῇ Ἀραβικῇ τέχνῃ ὁ γωνιώδης θόλος δέν εἶναι ἡ ποικιλία τῆς διακοσμητικῆς. Συναντῶμεν τέλος τὴν γωνιώδη θόλον καὶ εἰς αὐτὰ ἀκόμη τὰ Ῥωμαϊκὰ μνημεῖα καὶ μάλιστα οὐχὶ ὡς κόσμημα ἀπλῶς ἀλλ' ἐν εἴδει οἰκοδομῆς. Ἰπῆρχεν ἐν τούτοις καὶ δευτέρον πρόβλημα οὗ οἱ ἀρχιτέκτονες ἐζήτουν ἀπὸ πολλοῦ τὴν λύσιν. Νὰ δυναθῶσι δηλαδὴ νὰ φωτίσωσι κατ' εὐθείαν τὸν κέρθηκα, ἀνακουφίζοντες τὰ τεῖχη τὰ ὑποῖα ὑπεστήριζον τὸν θόλον. Τοῦτο ἔδωκεν ἀφορμὴν νὰ ἐφευρεθῇ τὸ βάλλον τόξον, οὗ τὸν τύπον εὐρίσκει τις εἰς τὰ Ῥωμαϊκὰ μνημεῖα.

Τὰ ἀντίρροπα ὑποστηρίγματα τοῦ ἐξωτερικοῦ τείχους τοῦ οἰκοδομήματος τὰ τιθέμενα εἰς τὰ σημεῖα, τὰ ἀνταποκρινόμενα εἰς τὰς δισαι-

ρέσεις τῶν μεσοστυλίων ἐμηκύνθησαν ἐπιτεινόμενα ἀνωθεν τοῦ τείχους καὶ συνεδασθήσαν μετὰ τοῦ κεντρικοῦ θόλου διὰ τόξων, τὰ ὑποῖα ἀντετάσσοντο, ὑποστηρίζοντα τὸν εἰρημένον θόλον, ὑφιστάμενον τὴν ἀντόθησιν. Ἐκτοτε ἠδυνήθησαν νὰ δώσωσι εἰς τὸν θόλον ἀκόμη μεγαλύτερον εὐρος καὶ ὕψος, ἠδυνήθησαν δὲ νὰ ἰσχυρῶσι τὸ πάχος τοῦ τείχους τοῦ ὑποστηρίζοντος αὐτόν, ὅπως τὸν διαπεράσωσι μάλιστα μεπλατεῖαι ὅπως ἠνεωγμέναι εἰς τὸ εἶδος τοῦ αἰθέρος. Ὅλον τὸ οἰκοδόμημα, τότε, ἤλλαξε ὄψιν, ἔλαβε θαυμασίαν ἔντασιν τολμηρᾶς ἀνυψώσεως, ἐπληρώθη φωτός, ὥστε ἐξορμῶν εἰς ζωὴν, με πτῆσιν αὐτοῦ.

Ἐννοεῖται ὅτι τὸ βάλλον τόξον ἐν εἶναι ἀπαραίτητον εἰς τὰ μνημεῖα τὰ Γοθθικά. Ἀριστοτεχνήματα τέχνης στερροῦνται αὐτοῦ. Τοιούτοτρόπως ἐσχηματίσθη σὺν τῷ χρόνῳ μορφή ἀρχιτεκτονικὴ καὶ χωρὶς νὰ ὑμιλήσωμεν περὶ τῶν ἀριστοτεχνημάτων αὐτῆς εἰς τὴν κοσμικὴν ἀρχιτεκτονικὴν, ἔδωκε τὴν θεοσκευευτικὴν ἀρχιτεκτονικὴν, τὴν πλέον ὑψηλὴν ἔκφρασιν ἐξ ὧσων ποτὲ ἔσχον αἱ χώραι τῆς ὑψηλοῦ ὕψ' οἰανδῆποτε λατρείαν ἢ θρησκεία. Ἡ δόξα αὕτη εἶναι κυρίως Γαλλικὴ δόξα. Καὶ τὸ ἀληθές ὄνομα τὸ ὁποῖον ὄφειλον νὰ δώσωσι εἰς αὐτὴν εἶνε τὸ τῆς Γαλλικῆς Τέχνης, κυρίως εἰπεῖν, διότι ὁ γωνιώδης θόλος ἀνήκει εἰς τὴν Γαλλικὴν τέχνην, χωρὶς νὰ ἀρνηθῶμεν τὴν ζωμικὴν ἐπήρειαν. Δέν εἶναι ζήτημα ὅτι ἡ ψυχὴ τῆς Γοθθικῆς τέχνης, εἶναι ἡ τέχνη ἢ Γαλλικὴ. Οὔτε ἀπὸ τῆς Ἀνατολῆς, οὔτε ἀπὸ τῆς Γερμανίας ἤλθεν εἰς Γαλλίαν. Οἱ Γάλλοι τὴν ἐγέννησαν καὶ τὴν ἀνέδειξαν εἰς μορφήν εὐγενῆ καὶ ὠραίαν. Ἐν Γαλλίᾳ ἐγεννήθη, περίξ τῶν

\*) Συνέχεια.

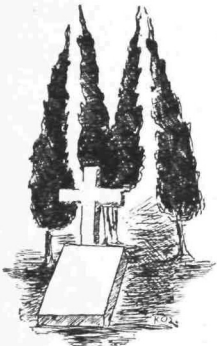
Παρισίων και ἐν Νορμανδία 4) Τοῦτο θὰ ἤρκει διὰ νὰ κατατάξῃ τὴν Γαλλίαν ἐν τῇ ἱστορίᾳ τῆς τέχνης εἰς τὴν πρώτην βαθμίδαν τῆς δόξης. Πᾶσαι αἱ ἐκκλησιαστικαὶ καὶ μετὰ γωνιόδους θόλου ἰδρυθεῖσαι εἰς ἄλλαις χώραις ἐκτός τῆς Γαλλίας, εἶνε μεταγενέστεραι τῶν Γαλλικῶν ναῶν. Ἰδρύθησαν, ὡς ἐπὶ τὸ πολὺ, ὑπὸ Γάλλων καλλιτεχνῶν ἢ κατὰ μίμησιν τῶν Γαλλικῶν ἐκκλησιῶν.

Ἔχομεν πρὸς τοῦτο τὴν μαρτυρίαν τῶν συγχρόνων Γάλλων τεχνοκριτῶν καὶ αὐτὴν ἀκόμη τῶν Γερμανῶν. Τὸ νέον τοῦτο σύστημα τῶν οἰκοδομῶν ἐκλήθη σύστημα *Γαλλικὸν (opus Francigenum)*. Οἱ Ἄγγλοι ἠδυνήθησαν μὲ ἐπιχειρήματα ὁμοιασθητὰ νὰ δικαιωσθῆσιν πρὸς τοὺς Γάλλους τὴν προτεραιότητα. Εἶνε δὲ ἀληθὲς ὅτι εἶχον ναοὺς Γοθτικούς καὶ οἱ Ἄγγλοι σχεδὸν συγχρόνως μὲ τοὺς Γάλλους. Ἄλλ' ἢ Ἄγγλια τότε ἐκυβερνᾶτο ὑπὸ Γαλλικῆς δυναστείας καὶ ὁ ἐν Ἀγγλίᾳ πολιτισμὸς ἦτο αὐτόχρονον γαλλικὸς κατὰ τὴν ἐποχὴν ἐκείνην.

(Ἀκολουθεῖ).



## ΑΝΑ ΤΟΥΣ ΤΑΦΟΥΣ



Εἰς κυπαρισσῶν εἰσέρχομαι εἰς τὸ ἄστυον τῶν νεκρῶν θαυμάζω διὰ πολλοστὴν φορὰν τὴν Κοιμημένην τοῦ δυστυχισμένου Χαλεπᾶ νὰ κοιμᾶται τὸν ὄντως αἰώνιον, γαλήνιον ὕπνον τῆς Τέχνης βλέπω τὸν ἄγγελον τοῦ Βισσάρη, τὸν χαριτωμένον αὐτὸν ἄγγελον νὰ κλαίῃ πρᾶγμα ἐπὶ τῆς ψυχῆς πλάκος τὸν ἐξολοθρευμένον ὀλοκλήρου οἰκογενείας. Τὸ βασύλλιον μὲ ἐλκύει τὸ

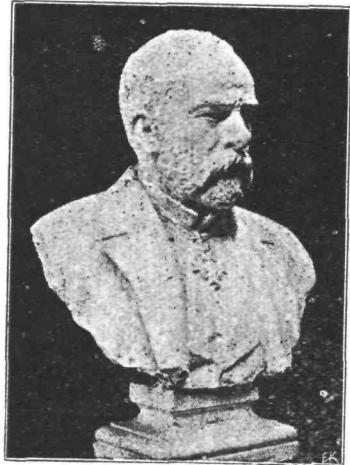
ἀνθοστεφές, τὸ δροσίζον τὸ χῶμα τοῦ μεγάλου, τοῦ ἀπαραμιγλοῦ τῆς Παρτίδος τέκνου, τοῦ Χαριλάου Τρικοῦπη Προχωρῶ καὶ ἀτενίζω μακρόθεν ἐπὶ τοῦ ὑψηλοῦ στυλοβάτου τὴν μαρμαρίνην προτομὴν τοῦ ἐπὶ πεντήκοντα συναπτά εἴτη βαστάσαντο ἀπαρασάλευτος τὴν ζυγὸν τῆς Θέμιδος. Καὶ κλίνω εὐλαβῶς πρὸ τῆς μορφῆς αὐτῆς, εἰς ἣν ὀφείλω τὴν ζωὴν πρὸ τῆς προτομῆς ἢ ὅποια ἔχει ἦδη στηθῆ ἀπέραντος μέσα εἰς τὰ στήθη μου Ὁ λιθανωτὸς ἀνέρχεται ἠσπόμενος πρὸς τὸν οὐρανόν, ἐνῶ αἱ ψαλμοῦσαι τοῦ ἱερέως περιζώνον ἱκετευτικαὶ τὸν λεικὸν στυλοβάτην. Ἡ κανδοῦλα — ὁ ἀγρουπνός ὀφθαλμὸς τοῦ πένθους — καίει, ἐνῶ τῶν φοινίκων καὶ τῶν χαμαρόπων οἱ ἀκμαῖοι κλάδοι, ὡς ἀγκάλαι, περιβάλλον μὲ στοργὴν τὸ προσφιλεῖς μνημεῖον

Καὶ βαίνω μόνος, ἀνὰ τὰς ἀτραπούς τῆς ἐρήμου νεκροπέλαγος, ἐνῶ εἰς τὴν πόλιν

1) Ἀρχιτέκτονες τινὲς, μετὰξὺ ἄλλων καὶ ὁ Courroyer, θεωροῦσι κοιτίδα τῆς Γοθτικῆς τέχνης ὡς ἔχθρας τοῦ Νήγερως, καὶ κυρίως τὸ Αἰουῖ.

μαίνονται αἱ Βακχίδες τῶν Ἀποκρεῶν Τί περίεργος ὁ ἄνθρωπος! Ὡς νὰ μὴν ἴσκουν αἱ ἀδιάκοποι πλάναι καὶ αἱ συνεχεῖς διαψεύσεις τῶν ὀνείρων, θέλγεται ἐπὶ τοσοῦτον εἰς τὴν ἀπάτην, ὥστε νὰ πλανᾷ καὶ τὸ ἴδιον πρόσωπόν του, καὶ αὐτὸς ὁ ὅποιος ὑποδύεται ὅπου καὶ ἂν σταθῇ πέντε

καὶ δέκα προσώπιδας τὴν ἡμέραν, αἰσθάνεται τὴν ἀνάγκην νὰ γελωτοποιήσῃ τὴν μορφήν του, νὰ θέσῃ ἐπὶ τοῦ δέσματος του ἀληθινὴν προσώπιδα, αἰσθανόμενος ξεχωριστὴν ἡδονὴν νὰ ψαῦῃ τὸ ψεῦδος, νὰ τὸ φιλή. Ἄ, ἔδω εἶμαι ἀπὸ πλάγγιμος ἀπὸ τὴν ὑποκοισίαν. Τὸ νεκροταφεῖον εἶναι ὁ τάφος τοῦ ψεύδους. Ἐδῶ κυριαρχεῖ ἡ ἀλήθεια γυμνὴ, στυγνὴ, ἀκαμπτos. Καὶ τὰς ἡμέρας αὐτὰς τοῦ ψεύδους καὶ τῆς ἀπάτης, τῆς μέθης καὶ τῶν στροβίλων, τοῦ ψυγμυθίου



καὶ τῶν σκανδάλων, τοῦ γέλωτος καὶ τῆς ἀπίστίας εὗρον λιμένα εἰρήνης τὸ δακρυπότιστον αὐτὸ χῶμα, τὸ κρησφύγετον αὐτὸ τῆς βιωτικῆς θηέλξης, ὅπου συντροφιόνται ὄλαι αἱ κακίαι καὶ ζῆ ἢ ἐρήμως ἢ μετάνοια, ἢ γαλήνη, ἢ ἀνάπαυσις. Καὶ περιφέρομαι ἀγνόητος, μὲ ἐν παράδοξον αἰσθητὴ ἀνακομφίδεως, ἀνάμεσα εἰς τὰ μάρμαρα καὶ εἰς τὰς θοναλλίδας, εἰς τὰ ἄνθη καὶ τοὺς σταυροὺς. Οἱ κλάδοι συμπλέκονται εἰς οὐρανὸν ἐπάνω μου καὶ οἱ τάφοι ἐκτείνονται εἰς κήπους. Κανεῖς δὲν ταράσσει τὸς σκέψεις μου, αἱ ὅποια γίνονται βαθύτεραι, ἐφ' ὅσον βλέπω ὁ ἥλιος νὰ δύῃ καὶ ἡ σκιά, ἢ προσφιλεῖς τῶν νεκρῶν, νὰ πίπτῃ πέριξ πένθημος — γαλήνη εἰς γαλήνην.