

Τὴν προτομὴν ἐσφείδατε ὁ νεαρὸς καλλιτέχνης Κράους, ἀριστοῦχος τῆς Σχολῆς τῶν Ὁραίων τεχνῶν ἐν Βουκουρεστίῳ. Εὐχῆς ἔργον θὰ ἦτο ἂν καὶ ἐν Ἑλλάδι ἀνεστηλοῦτο ἡ προτομὴ τῆς, διότι ὑπέβη γενεῖα Ἑλληνίς, ὡς ἀπέειπε τὸ ταξιδιὸν τῆς εἰς τὴν Ἑλλάδα, ἣν ἐνουσιωδῶς ἐψάλλε.

ΑΥΣΤΡΑΛΙΑ

Ἐν Σίδνεϋ διοργανώθη Καλλιτεχνικὴ ἔκθεσις ὡς ὁ ἠραιότερος πίναξ ἐκ τῶν ἐκτεθέντων κρίνεται τοῦ Wolinski, «ὁ μετὰ τὴν ἐργασίαν ὑπνος», ἀγγραθεὶς ὑπὸ τῆς Ἑθνικῆς πινακοθήκης.

ΤΟΥΡΚΙΑ

Καλλιτεχνικὴ ἔκθεσις ἐν Σμύρῃν
Ἐν Σμύρῃν ἤνοιξε πρὸ τινος Καλλιτεχνικὴ ἔκθεσις, διοργανωθεῖσα ὑπὸ τοῦ αὐτόθι «Πανωνίου συλλόγου».

Εἶνε ἡ πρώτη Καλλ. ἔκθεσις ἣτις διοργανοῦται ἐν Σμύρῃν ἐορταζομένης οὕτω καλλιτεχνικῶς τῆς δεκαετηρίδος τῆς ιδρύσεως τοῦ σωματείου. Ἡ διάρκεια τῆς ἐκθέσεως ἔσται τριακονθήμερος. Ἐλάθωμεν πλήρη κατάλογον τῶν ἐκτεθέντων ἔργων, ἅτινα ἐν ὅλῳ ἀνέρχονται εἰς 225. Ἐκ τούτων 59 ἀνήκουν εἰς ἐξ ἐπαγγέλματος καλλιτέχνας ἐν Σμύρῃν ἐγκατεστημένους καὶ 29 εἰς ἐξ ἐπαγγέλματος γλύπτας, 26 ἔργα εἶνε ἀρχιτεκτονικά, τὰ δὲ ἐπίλοιπα 111 ἀνήκουν εἰς ἐρασιτέχνας.

Τὰ περισσότερα ἐκ τῶν ἐκτεθέντων ἀνήκουν εἰς τοὺς κ. κ. Ἰωαννίδην ζωγράφον καὶ Ἰακ. Ρῆγον γλύπτην.

ΕΛΛΑΣ

Ἄνδριάς εἰς τὸν ἀναλάβη προσεχῶς τὴν πρωτοβουλίαν τῆς ιδρύσεως αὐτόθι ἀνδριάντος εἰς τὸν Ἰωάννην Καποδίστριαν.

Ἄνδριάς θὰ στηθῆ εἰς τὴν πλατεῖαν τοῦ σωφρονιστηρίου, ἡ ἐκτέλεσις δὲ τοῦ ἔργου θὰ ἀνατεθῆ εἰς τὸν γλύπτην κ. Ἰω. Καρακατσάνην, ὅστις ἐλάξευσε καὶ τὸν ἀνδριάντα τοῦ Ἀθ. Διάκου.

Ἡ κ. Ἰουλ. Ἀδάμ εἰς τοὺς Φιλοτέχνους
Κατὰ τὴν ἐπίσκεψίν τῆς ἐν τῇ Καλλιτεχνικῇ Σχολῇ τῶν Φιλοτέχνων ἡ κ. Ἰουλιέττα Ἀδάμ, προσφωνοῦσα τὰς ἐρ-

γαζομένης μαθητρίδας αἵτινες μετὰ τῆς προέδρου τῆς επιτροπῆς τῆς σχολῆς κ. Ζλατάνου τῇ προσέφεραν δάφνην καὶ ἀνθοδέσμην ἐκ κυανολεύκαν ἰων, εἶπε τὰ ἑξῆς:

«Δάφνας ἐγνώρισα μέχρι τοῦδε μόνον καρτίνους· εἶνε ἡ πρώτη φορά καθ' ἣν λαμβάνω ἀληθινὴν δάφνην· δὲν τὴν ἀξίζω, ἀλλὰ τὴν δέχομαι διότι προέρχεται ἐκ γῆς Ἀττικῆς»

Ἑλληνίδες κόραι! Σᾶς συγχαίρω διὰ τὴν ἰκανότητά σας· ἐστὲ δὲ πάντοτε Ἑλληνίδες. Μὴ μιμεῖσθε τὰς ξένας σχολάς, αἵτινες ὀλονεν παρακαμάζουν Ἐμπνευσθῆτε ἐκ τῆς Ἑλλάδος. τῶν ἠθῶν καὶ ἐθίμων τῆς ἔχετε κυανοῦν οὐρανόν, θάλλουσαν φύσιν, σχηματίσατε Ἑλληνικὴν σχολήν. Διὰ τῆς ἐργασίας καὶ τῆς θελήσεως θὰ ἐπιβλήθητε. Ἐκ τῆς μικρᾶς αὐτῆς γωνίας, εἶπε δεικνύουσα τὴν σχολήν, θὰ ἐξέλλῃ μίαν ἡμέραν τὸ θεῖον πῦρ.»

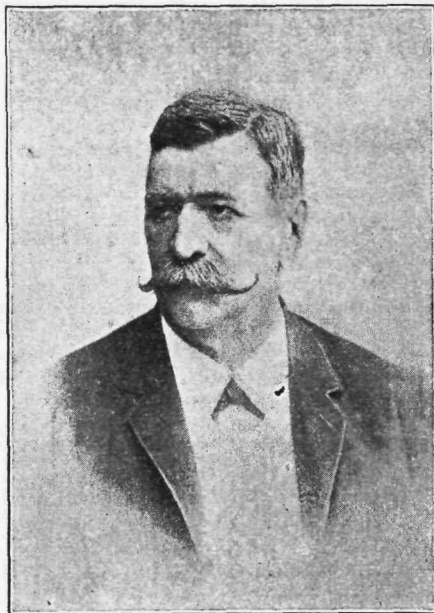
Ἡ κ. Ἀδάμ ἐξέφρασε ἀληθῆ θαυμασμόν διὰ τὰς φωτοτυπίας τῆς «Ἐπετηρίδος τῶν Φιλοτέχνων» εὗρε δὲ ἐν ἐκτεθειμένον ἀντίγραφον τῆς Γιοκόνδας, ὡς ἀριστον.

Ἡ Βιοτεχνικὴ Ἐταιρεία ἐξακολουθεῖ νὰ εἰσάγῃ νέας τελειοποιήσεις καὶ συμβαθῆματα πληρώσεις εἰς τὰ διὰ τοὺς τεχνίτας ἐσπερινὰ αὐτῆς μαθήματα Οὕτω, πλὴν τοῦ μαθήματος τῆς χαρακτικῆς, ὅπερ εἰσῆλθη ἀπὸ τῆς ἀρχῆς τοῦ σχολικοῦ τούτου ἔτους, προσετέθη ἐσχά-

τως τὸ μάθημα τῆς ἐγγράμμου ἀπομιμήσεως ξύλων καὶ μαρμάρων, χρήσιμον εἰς ζωωματιστὰς καὶ κυρηματογράφους, διδασκόμενον ὑπὸ τοῦ ἀρίστου τεχνίτου Ἀμπαντῆ.

Ἀφ' ἑτέρου, παρὰ τὸ ἀπὸ ἐτῶν λειτουργοῦν ἐργαστήριον πλαστικῆς, συνέστη ζυλουργικὸν ἐργαστήριον, ἐν ᾧ τελειοποιοῦνται εἰς τὴν ζυλουργικὴν τῶν οἰκοδομῶν, τὴν ζυλογλυπτικὴν καὶ τὴν ἐπιπλοποιίαν τεχνίται ἀνήκοντες εἰς τὰς τέχνας ταύτας. Βραδύτερον θὰ συσταθῆ καὶ τάξις προτυποποιῶν, λίαν περιζητήτων εἰς τὰ παρ' ἡμῖν μεταλλουργικὰ ἐργαστᾶσια, μετ' ὀλίγου δ' ἡμέρας ἀρχεται λειτουργοῦν καὶ μαρμαρογλυπτικὸν ἐργαστήριον.

Μέχρι τῆς 1 Ἀπριλίου δύνανται νὰ υποβληθῶσι προπλάσματα εἰς τὸν διαγωνισμόν τῶν προκηρυχθέντα ὑπὸ τοῦ Ὑπουργείου τῶν Ναυτικῶν διὰ τὴν προτομὴν τοῦ ἀειμνήστου Βασάνη, ὅστις ἐκλήροδότησε



Βασάνης.

μέγα ποσὸν πρὸς ἀνεγερσιν ἐν Πειραιεὶ ναυτικῆς σχολῆς. Ὁ δωρητὴς δέον νὰ παρίσταται ὄρθιος ἐπὶ στυλοβάτου ἀρχαίου Ἑλλ. ρυμοῦ ἢ καὶ καθήμενος.

Μόνον Ἕλληνας καλλιτέχνας εἶνε δεκτοὶ εἰς τὸν διαγωνισμόν. Ἐπειδὴ πολλοὶ ζητοῦν εἰκόνα τοῦ δωρητοῦ διὰ τὸ πρόπλασμα, παραθέτομεν αὐτὴν, δοθεῖσαν ἡμῖν ὑπὸ τοῦ Ὑπουργείου.

Ὁ ἐν Παρισίοις ἐπιφανὴς Ἕλληνας ζωγράφος καὶ γλύπτης κ. Λάζ. Σῶχος ἐδωρήσατο τῇ Καλλιτεχνικῇ Σχολῇ τῶν Φιλοτέχνων ἐν ἀγαλμάτιον ἀνατομίας καὶ ἐκτυπον τῆς νίκης τῆς Σαμοθράκης. Ἀπέστειλε δὲ τῇ αὐτῇ Ἐταιρείᾳ τῶν Φιλοτέχνων, ὀκτὼ γλυπτικὰ ἔργα, ἐν οἷς τὴν «Μῦσαν παλιννοστοῦσαν ἐν Ἑλλάδι» ἐν φυσικῷ μεγέθει, μίαν προτομὴν ἐκ πηλοῦ τοῦ Bibi la roupre, ὑπαίθριου φιλοσόφου τῶν Παρισίων, καὶ ἄλλα ὧν τινα ἀτυχῶς ἐφθασαν εἰς Ἀθήνας κατεθρομμιατισμένα ἐξ ἀπροσεξίας κατὰ τὴν μεταφορᾶν.

Μετὰ τὴν ἀποτυχίαν τῶν ἐν τῷ ἀνάκτορον τοῦ Ἰθάκης ἀνακαφῶν ὑπὸ τοῦ κ. Ὀδυσσεῶς Δαϊροφελδ πρὸς ἀνεύρεσιν τῶν ἐρειπίων τοῦ ἀνακτόρου τοῦ Ὀδυσσεῶς, ἐσχηματίσθη παρ' αὐτῷ ἡ πεποιθήσις ἣτι