

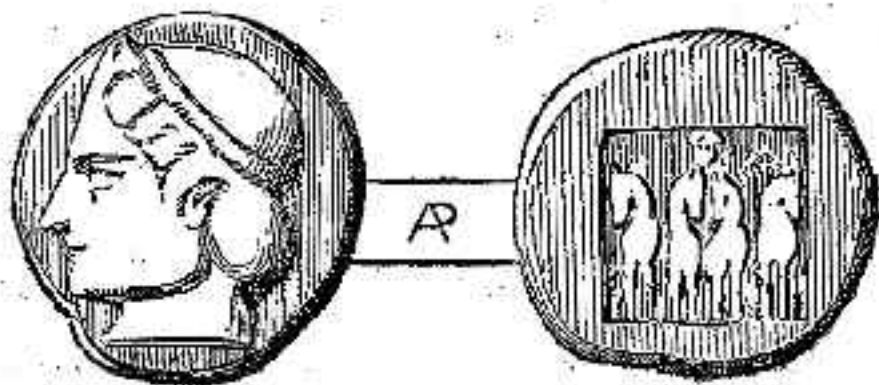
Ἐν τῷ Φυσιογραφικῷ μουσεῖῳ, ὑπάρχουσι μέρη σκελετῶν δύο τοιούτων ζώων προσαραζάντων ἐν Τήνῳ κατὰ τὸ 1840. Ἐκτὸς ὅμως τῶν δειγμάτων τούτων, καὶ κατ' ἄλλας προγενεστέρως ἐποχὰς σκελετοὶ τοιούτων ζώων ἀνεύρηται. Ἄπαντα σχεδὸν τὰ ὀστέα ἅτινα παρὰ ταῖς πύλκας διαφόρων Ἑλληνικῶν πόλεων διακτηροῦνται ὡς λείψανα γιγάντων, εἰσὶν ὀστέα Φυσητήρων. Ἐν τῇ πύλῃ τοῦ φρουρίου Βώλου ὑπάρχει τοιούτου ζώου εἰς σπόνδυλος καὶ μίξ πλευρά, πρὸ πολλῶν χρόνων ἐκεῖσε ἀνωθεν ταύτης κρεμαμένη. Ἐν Χαλκίδι ὑπῆρχε πλευρὰ τοιούτου ζώου, κρεμαμένη ἀπὸ τῆς ὀροφῆς πύλης τινος τοῦ φρουρίου. Ἐν μικρῷ χωρίῳ παρὰ τὴν Κάρυστον, ὡς μ' ἐδιηγήθησαν ἀξιόπιστοι μάρτυρες, ἄπαντα τὰ καθίσματα καφενείου τινος ἀναπληροῦσι σπόνδυλοι τοιούτου ζώου. Ἐσχάτως ἐν τῇ ὁδῷ Αἰόλου, ἐπεδεικνύετο πλευρὰ Φυσητήρος, προσκράζαντος κατὰ τὸ λέγειν τοῦ ἐπιδεικνύοντος αὐτὸν ἐν τῷ λιμένι Βοιωτῶν. Τελευταίως κατ' Ἰούλιον τοῦ παρελθόντος ἔτους προσήραξεν ἐν Ἀλονήσῳ τῶν βορείων Σποράδων, τοιοῦτον κῆτος, οὗτινος κατάρθωσα ν' ἀνεύρω λείψανά τινα, τὴν ἀνω σιαγόνα, δύο σπονδύλους, καὶ ἓνα ὀδόντα ὃν παρουσιάζω σήμερον ὑμῖν, ὅπως γίνῃ καταληπτὸν τὸ μέγεθος καὶ εἶδος τοῦ ζώου.

N. X. Ἀποστολίδης

ΤΜΗΜΑ ΑΡΧΑΙΟΛΟΓΙΚΟΝ

ΑΝΕΚΔΟΤΑ ΝΟΜΙΣΜΑΤΑ

α') ΤΗΣ ΕΝ ΕΥΒΟΙΑΙ ΧΑΛΚΙΔΟΣ



Κατὰ τὴν ἐν Εὐβοίᾳ περιοδείῳ μου, τῇ 16 Νοεμβρίου ε. ε. ἀπέκτησα λίαν περίεργον τετράδραχμον, τοῦ πέμπτου πρὸ Χριστοῦ αἰῶνος, γραμμαρίων 15,7, φέρον ἀφ' ἑνὸς ἀρχαίκῃν κεφαλῇ. Ἀπόλλωνος ἐστραμμένην πρὸς ἀριστερὰ καὶ ἀφ' ἑτέρου ἐντὸς ἀβαθοῦς τετραγώνου Νίκην ἐφ' ἄρματος συρομένου ὑπὸ τεσσάρων ἵππων βαδιζόντων κατὰ μέτωπον. Ἐν τῷ πεδίῳ δεξιᾷ διακρίνονται ἀμυδρῶς πως τὰ ἔχνη τοῦ γράμματος Α. Ἀνευρέθη δὲ ἐν τῷ δήμῳ Ἀηλαντίων τῆς ἐπαρχίας Χαλκίδος, τοῦτέστιν ἐν τῷ ἱστορικῷ πεδίῳ τοῦ Ἀηλάντου, τοῦ κειμένου ἐπὶ τῆς δυτικῆς παρακίης τῆς