

δὲν ἀρκεῖ μόνον νὰ εὐρίσκεται ὁ ἰατρὸς πλησίον τοῦ κρουομένου κώδωνος ἀλλὰ εἶνε ἀνάγκη νὰ στρέψῃ καὶ τὸ βλέμμα πρὸς αὐτὸν ἢ νὰ τὸν ἐγγίση ὁ ἴδιος, καὶ τότε μόνον ὁ ὑπνωτισμένος ἀκούει τοὺς ἤχους καὶ ἀποστρέφει τρομασμένος τὸ οὖς ὅπως ἀποφύγη τὴν ἰσχὺν αὐτῶν. Ἐτι δὲ καὶ ὅταν ὁ Βαρετὺ βλέπῃ μόνον τὸ ἐν τῷ κατόπτρῳ εἶδωλον ἀνθρώπου τινὸς ἢ ἀντικειμένου, τὸ εἶδωλον τοῦτο ὁρᾶται συγχρόνως καὶ ὑπὸ τοῦ ὑπνωτισθέντος μέσου καίπερ εὐρισκομένου εἰς ἀκατάλληλον πρὸς τοῦτο θέσιν ἐν σχέσει πρὸς τὸ κάτοπτρον. Ἀλλ' ἡ ἐξάρτησις αὕτη τοῦ ὑπνωτισμένου μέσου ἀπὸ τοῦ ὑπνωτιστοῦ προβαίνει ἔτι περαιτέρω. Ὁ ὑπνωτισμένος ἄπτεται, κατὰ διαταγὴν τοῦ ὑπνωτιστοῦ, πεπυρακτωμένων ἀνθράκων ἢ τεμαχίων σιδήρου, τῶν ὁποίων τὴν θερμότητα τότε μόνον αἰσθάνεται ὅταν ὁ ὑπνωτιστὴς προσατενίσῃ ἢ φάσῃ αὐτά. Τὰ φαινόμενα ταῦτα εἶναι βεβαίως θαυμαστά, ἀλλὰ τὸ θαυμαστότατον πάντων εἶνε ὅτι ὁ Βαρετὺ διὰ μόνης τῆς ἐμφυσήσεως καθιστᾷ ὄλον δῆποτε ἀντικείμενον ἢ πρόσωπον ἀόρατον εἰς τὰ ὄμματα τοῦ ὑπνωτισθέντος μέσου, δι' ἑτέρας δὲ ἐμφυσήσεως τὰ πρῶην ἀόρατα καθιστᾷ πάλιν ὁρατά. Τὸ „Μέσον“ δὲν ἔχει πρὸς τοῦτο ἀνάγκη νὰ εὐρίσκεται ἐν ὑπνωτικῇ ἐντελῶς καταστάσει ἀλλ' ἀρκεῖ μόνον νὰ ἐμπέσῃ εἰς εἶδος τι ἐλαφροῦ ὕπνου, ὁμοιάζοντος πρὸς τὴν

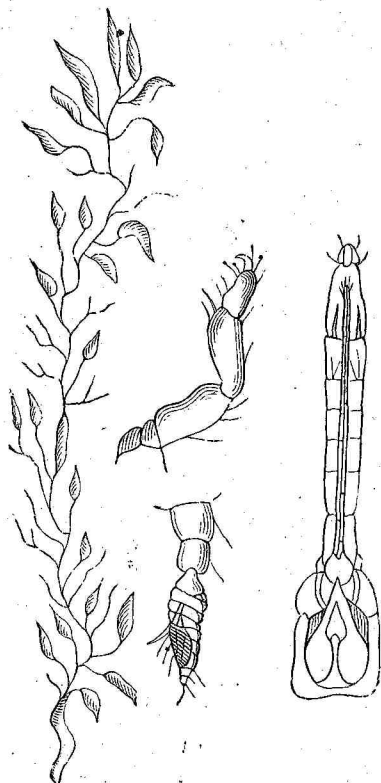
κατάστασιν τῶν ὑπνοβατούντων. Τὰ τελευταῖα ταῦτα πειράματα τοῦ ἀφανισμοῦ τῶν ἀντικειμένων ἐκτελεῖ ὁ Βαρετὺ, ὡς ἐξῆς:

Ἀφίνει τὸν ἀσθενῆ νὰ ἀρχίσῃ τὴν ὁμιλίαν μετὰ τρίτου τινὸς προσώπου, ἔπειτα πλησιάζει καὶ αὐτὸς πρὸς τοὺς διαλεγόμενους καὶ διατάσσει τὸν ἀσθενῆ ν' ἀποστρέψῃ πρὸς στιγμὴν τὰ βλέμματα, ἐμφυσᾷ εἰς ὄλον δῆποτε μέρος τοῦ σώματος τοῦ τρίτου ἐκείνου προσώπου. Ἀμα ὡς ὁ ἀσθενὴς ἐπιστρέψῃ τὰ βλέμματα πρὸς τὸν μετ' αὐτοῦ συνδιαλεγόμενον, τὸ ἐμφυσηθὲν μέρος τοῦ σώματος τούτου εἶνε ἐντελῶς ἀόρατον εἰς τὰ ὄμματα ἐκείνου. Τὸ αὐτὸ δὲ συμβαίνει καὶ ὅταν ὁ μὲν ἰατρὸς μετ' ἄλλου τινὸς προσώπου μὲν ἢ ἐν τινι δωματίῳ, ὁ δὲ ὑπνωτισμένος εὐρίσκεται ἐν τῷ παρακειμένῳ δωματίῳ μόνος. Ἀπέναντι τῶν φαινομένων τούτων ἡ κυνὴ Ἰδὸς τοῦ Ὀμήρου καὶ ἡ Tarnkappe τῶν Γερμανῶν κατὰ τὸν μεσαιῶνα φαίνονται μὲν καὶ εἶναι πράγματι μυθώδη ἀλλ' οὐχὶ καὶ ἀνθρωπίνως ἀδύνατα. Ὁ Δρ. Βαρετὺ ἐξετέλεσεν ἐπανειλημμένως τὰ πειράματα ταῦτα μετὰ πληρεστάτης ἐπιτυχίας ἐνώπιον πλείστων ἐν Παρισίοις συναδέλφων του, σκοπεῖ δὲ νὰ διακωνώσῃ προσεχῶς τὰ ἀποτελέσματα τῶν ἐμβριθῶν αὐτοῦ ἐρευνῶν εἰς τὴν Ἀκαδημίαν τῆς Ἰατρικῆς (Academie de Medecine).

## Η ΦΥΛΛΟΞΗΡΑ.

Οὐδὲν ζῶον ἐπὶ τῆς γῆς ἐπήνεγκέ ποτε τηλικαύτην καὶ τοσοῦτο διαρκῆ καταστροφὴν ὅσον ἡ φυλλοξήρα, ἀμέτρητος δὲ καὶ ἀνυπολόγιστος εἶνε ἡ εἰσέτι, ἐν τῷ μέλλοντι, ἐπικειμένη εἰς τὴν ἀμπελοργίαν πάντων τῶν μερῶν τοῦ κόσμου ζημία, ἢ παραχθισομένη ὑπὸ τοῦ μικροσκοπικοῦ τούτου ζωῦφιου. Ἐντὸς τῶν δύο τελευταίων δεκαετηρίδων ἡ Γαλλία μόνη ἀπώλεσεν ἐξ ὀλοκλήρου περὶ τὰς 600,000 ἑκταρίων (60 ἑκατομμύρια πλέθρων) τῶν ἀνθηροτάτων αὐτῆς ἀμπελώνων, ἤδη δὲ εἶνε κατεληγμένη ὑπὸ τῆς φυλλοξήρας ἑτέρα πολὺ μεγαλύτερα ἑκτασις, οὕτως ὥστε καὶ τῶν ἐπὶ ταύτης ἀναριθμητῶν κλημάτων ἢ παντελῆς ἐξολοθρευσις θὰ ἐπέλθῃ ὅσον οὐπω ἀναποφύκτως. Ἐν Αὐστρουγγαρίᾳ καὶ ἐν Ἰσπανίᾳ ἢ ἑκτασις τῶν ὑπὸ τῆς φυλλοξήρας ἐντελῶς καταστραφέντων ἀμπελώνων ὑπερβαίνει ὡσαύτως κατὰ πολὺ τὰς ἑκατὸν χιλιάδας ἑκταρίων, καὶ ἐν ταῖς λοιπαῖς δὲ χώραις, ἐνθα καλλιεργεῖται ἡ ἀμπελος, ἐξαιρουμένης εὐτυχῶς μόνης τῆς Ἑλλάδος, ἐπιφέρει οὐ σμικρὰς καταστροφὰς τὸ φοβερὸν τοῦτο ἔντομον, ἢ φυλλοξήρα. Ἡ μέχρι τοῦδε ὑπ' αὐτῆς ἐπενεχθεῖσα ζημία ὑπολογίζεται εἰς πολλὰς χιλιάδας ἑκατομμυρίων, βαίνει δὲ διηνεκῶς αὐξανόμενη. Διότι, κατὰ τὰς μέχρι τοῦδε γενομένας ἐρεῦνας, οὐδ' ἡ ἐλαχίστη πλέον ἀμφιβολία ὑπάρχει ὅτι πᾶσα ἐντελής καὶ ἀπόλυτος ἀπὸ τῆς φυλλοξήρας προφύλαξις οἴου δῆποτε μέρους ἐν οἷᾳ δῆποτε χώρα εἶνε ἐκτὸς τοῦ κύκλου τῆς ἀνθρωπίνης δυ-

νάμεως, καὶ ὅτι ἐπομένως ὁ φοβερώτατος οὗτος πάντων τῶν ἐχθρῶν τῆς ἀμπέλου θάττον ἢ βράδιον θὰ λάβῃ ἐξ ἀπάν-



Εἰκ. Α'. 1) προσβεβλημένη βίβη τοῦ κλήματος, 2) προσοπίς, 3) κερατῆς, 4) τοῦς τῆς φυλλοξήρας.

τος κατοχὴν ἀπάντων τῶν ἐπὶ γῆς κλημάτων καὶ θὰ ἐξολοθρευθῇ αὐτά, ἀνηλεῶς καὶ ἀνοικτιρμόνως, ἐκτὸς ὀλίγων ἀνηκόντων εἰς τὰ ἀμερικανικὰ εἶδη τῶν κλημάτων, ἅτινα ἀντέχουσιν εἰς πᾶσαν προσβολὴν τῆς φυλλοξήρας. Τὸ ἔντομον λοιπὸν τοῦτο δὲν πρέπει νὰ θεωρηθῆται ἀπλῶς ὡς ἐν ἐκ τῶν συνήθων βλαβερῶν ζωῦφιων, ἀλλ' ὡς φοβερὰ μάλιστα, ἀπειλοῦσα παντελῆ σχεδὸν ὄλεθρον καὶ καταστροφὴν εἰς ἕνα τῶν σπουδαιοτάτων κλάδων τῆς γεωργίας, τὴν ἀμπελοργίαν. „Ἐν ἰδρωτί τοῦ προσώπου σου φαγεῖ τὸν ἄρτον σου!“ Τὸ αἰωνίως ἀληθὲς καὶ τὴν δουλείαν τοῦ ἀνθρωπίνου γένους τοσοῦτον προσφυῶς χαρακτηρίζον τοῦτο λόγιον τῆς Γραφῆς εἰς οὐδένα ἄλλον ἀρμόζει περισσότερο κατὰ τὸν παρόντα χρόνον ἢ εἰς τὸν ἀμπελοργόν, ὅστις ὀλόκληρον αὐτοῦ τὴν οὐσίαν βλέπει ἀπειλούμενην ὑπὸ βεβαίας καταστροφῆς καὶ πρὸς ἀποτροπὴν ταύτης ὑποβάλλεται εἰς παντὸς εἶδους θυσίας, μόχθους, δαπάνας καὶ ἀπογοητεύσεις.

Ἐκ τῶν ἀνωτέρω γίνεται δῆλον ὅτι ἢ ὅσον οἶόν τε ἀκριβεστέρως γινώσκῃς τῆς φύσεως τοῦ φοβεροῦ ζωῦφιου καὶ τῶν πρὸς καταπολέμησιν αὐτοῦ μέσων ἔχει οὐ μόνον διὰ τοῦ ἀμπελοργοῦς εἰδικῶς ἀλλὰ καὶ διὰ πάσας τὰς χώρας ἐνθα „ὁ οἶνος εὐφραίνει καρδίαν ἀνθρώπου“ γενικὸν ἐνδιαφέρον.