

Η ΥΠΕΡΕΙΑ ΕΝ ΦΕΡΑΙΣ¹

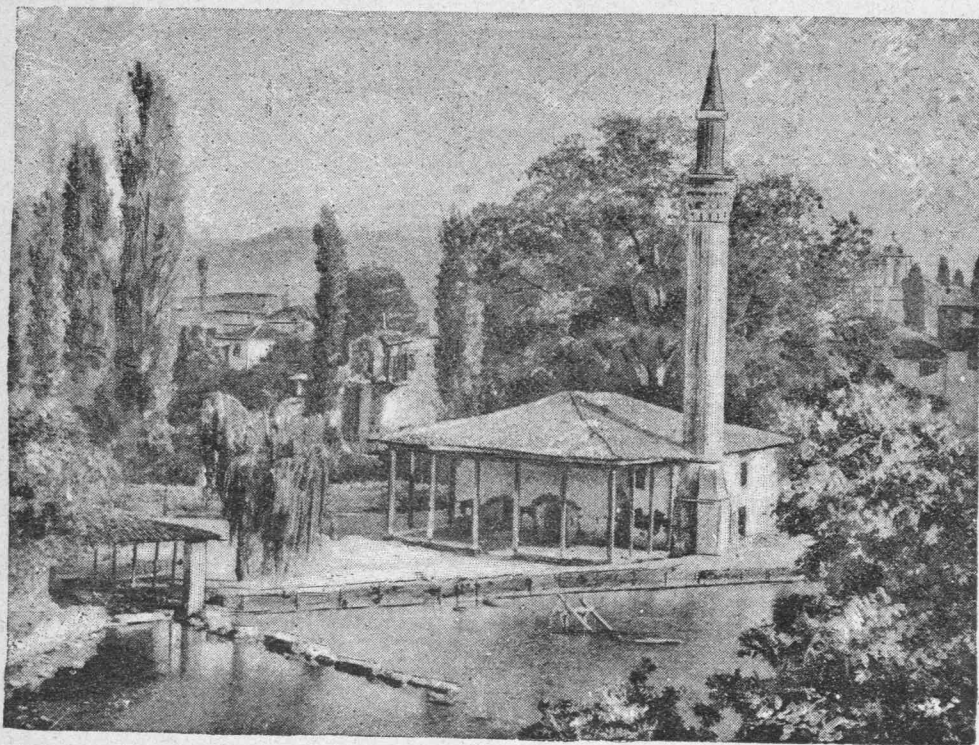
Δεξιόθεν τῆς ὁδοῦ τῆς ἀγούσης ἀπὸ τοῦ σταθμοῦ Βελεστίνου εἰς τὸ πόλισμα φέουσι τᾶφθονα ὕδατα τῆς Ὑπερείας. Ἐπὶ τοῦ διαγράμματος τοῦ χαραχθέντος ὑπὸ τοῦ Ῥήγα εὐρηται ἐν τούτῳ τῷ μέρει ἡ ἐπιγραφή «Μύλοι με μαρμαρόκτιστα ὑδραγωγ[εῖα].» Σημειοῦνται δὲ δι' ἀστερίσκων δεκατρεῖς τοιοῦτοι μύλοι. Ἦτο δὲ φυσικώτατον νὰ γείνη ἐκ παλαιῶν χρόνων χρῆσις τῶν ἀειρρῶν τῆς φεραίας πηγῆς ναμάτων πρὸς κίνησιν μύλων. Καὶ πράγματι ἤδη ἀπὸ τοῦ δεκάτου τρίτου αἰῶνος εὐρίσκοντο ἀναφερόμενα τὰ λεγόμενα *μυλοτόπια* τοῦ Βελεστίνου², ἅτινα βῆτως ἀναγράφεται, ὅτι ἦσαν ἐξ ἀμνημονεύτων

νησιν τῶν μυλώνων, οἵτινες πιθανώτατα ἀπ' αὐτῶν τῶν ἀρχαιοτάτων χρόνων ἔκειντο ἐν τῇ αὐτῇ θέσει. Οἱ ὄχαιοι δ' ἔκεινοι εὐρίσκοντο πιθανῶς περὶ τὰ τέλη τοῦ παρελθόντος αἰῶνος ἀκόμη κατὰ χώραν ὡς τὸ πλεῖστον, ὡς δικαιούμεθα νὰ εἰκάζωμεν ἐκ τοῦ ἐπὶ τοῦ χάρτου σημειώματος τοῦ Ῥήγα. Καὶ σήμερον δ' ἔτι εὐρηται τεμάχια ἐσκορπισμένα περὶ τοὺς μύλους καὶ τοὺς κήπους συμφῶνως πρὸς τὴν βεβαιώσιν τῶν ἐγχαρίων. Ἄν δ' ἀποβλέψω εἰς τὸ περίτεχον τῆς κατασκευῆς τῶν ἀποκουσμάτων, ὅσα ἔτυχε νὰ ἴδω, ἰδίως παρ' αὐτὴν τὴν Ὑπερείαν κρήνην, ἦσαν ταῦτα κατασκευάσματα τῶν καλῶν τῆς ἀρχαιότητος χρόνων, καὶ μετὰ θάρρους δύναμαι νὰ εἰκάζω, ὅτι τὰ ὑδραγωγεῖα ἔκεινα εἶχον κατασκευασθῆ περὶ τὸν τέ-

κρίνωμεν ἐκ τῶν περισωθέντων τεμαχίων, μεγάλοι μαρμαρίνοι ὀγκόλιθοι, ἐπιμελῶς κατεργασμένοι καὶ λελεασμένοι, φέροντες βαθεῖαν πρὸς τὰ ἔσω κοιλότητα, δι' ἧς ἔρρεε τὸ διαυγές τῆς κρήνης ὕδωρ, ἀσκεπτεῖς δὲ μένοντες πιθανῶς ἄνωθεν. Καὶ τοιοῦτον μὲν τὸ ὑδραγωγεῖον τῶν ἀρχαίων Φερῶν. Οἱ δὲ ὑπὸ τῶν περισσῶν ἐκείνων ὑδάτων κινούμενοι μύλοι, ὄντες μέχρι πρὸ τριῶν ἐτῶν ὅσοι καὶ ἐν τοῖς χρόνοις τοῦ Ῥήγα, δὲν χρησιμεύουσι νῦν πάντες πρὸς ἃν τότε καὶ ἐν νεωτέροις χρόνοις σκοπόν. Εἰς τὸ σύριγμα τοῦ πλησίον τοῦ Βελεστίνου διερχομένου σιδηροδρόμου ἀνταποκρίνεται τὸ σύριγμα τοῦ ἀτμομύλου, ἃν ἴδρυσαν ἐν τῷ πόλισματι βραχύν χρόνον μετὰ τὴν προσάρτησιν τῆς Θεσσαλίας δύο εὐφυεῖς Ἀργεῖοι, οἱ ἀδελφοὶ Γιαννόπουλοι, ὧν ὁ ἕτερος εἶνε σήμερον καὶ δήμαρχος Φερῶν. Ἡ δ' εἰσαγωγή τοῦ ἀτμοῦ κατέστησε μὲν ἀχρήστους τοὺς πλείστους τῶν ὑδροκινήτων ἐκείνων μύλων τοῦ Βελεστίνου, ἀλλὰ δὲν ἠδυνήθη καὶ νὰ μεταιώσῃ τὴν πρὸς ἄλλους σκοποὺς χρησιμοποίησιν τοῦ ἀφθόνου ὕδατος· διὸ τινες τῶν μύλων, ἐκμισθωθέντες ὑπὸ ἐπινοητικῶν Πελοποννησίων ἢ Μακεδόνων, μεταβλήθησαν εἰς ἐργοστάσια, ἐν οἷς κατασκευάζονται σκουτιὰ ἢ διαπρίονται ξύλα.

Ἀκολουθῶν δὲ τις τὸν βρῦν τῶν ὑδάτων ἢ βαιῶν διὰ τῆς εὐθῆ εἰς τὸ Βελεστίνον ἀγούσης λεωφόρου φθάνει μετὰ πορείαν ὀλίγων λεπτῶν εἰς τὸ ἐπιφανέστατον σημεῖον τῆς πολιχνῆς, τὴν Ὑπερείαν κρήνην, ἣτις καὶ τῶν ἀρχαίων Φερῶν κατεῖχε τὸ μέσον κατὰ τὸν γεωγράφον Στράβωνα¹. Ὑπερείαι ἀπὸ Ὑπέρητος τοῦ υἱοῦ τοῦ Ποσειδῶνος ἐκαλοῦντο πολλαὶ πηγαὶ τῆς ἀρχαίας Ἑλλάδος. Τὴν δὲ τῶν Φερῶν εὐρίσκοντο ἀναφερομένην τὸ πρῶτον κατὰ τὸν πέμπτον π. Χ. αἰῶνα παρά τῷ Πινδάρῳ² καὶ τῷ Σοφοκλεῖ³. Ἐσφαλμένως δ' ὑπετέθη ὑπὸ τινων, ὅτι ἀναφέρεται ἤδη ἡ φεραία Ὑπερεία ὑπὸ τοῦ Ὀμήρου.

Ἐπειδὴ δὲ παρά τε τῷ Πινδάρῳ καὶ τῷ Σοφοκλεῖ ἡ Ὑπερεία προσονομάζεται *κρήνη*, δικαιοῦμαι, πιστεύω, νὰ ἐκφράσω τὴν εἰκασίαν, ὅτι ἤδη ἔκτοτε τὸ θεοφιλέστατον *νάμα*, ὡς ἐκάλετο τὸ ὕδωρ αὐτῆς ὁ Σοφοκλῆς, δὲν ἐχύνετο εἰκῆ ἀπὸ τῶν βράχων, ἀλλ' ὁ ἔκρος τῶν ὑδάτων ἐγίνετο ἀπὸ κρουσῶν τεχνητῶν. Κατὰ ταῦτα δὲ ἡ τέχνη συνετέλεσεν εἰς ἐπαύξεισιν τῶν ἀπὸ τῆς πηγῆς θελγῆτρων ἤδη πρὸ τῶν χρόνων τῆς ἐν Φεραῖς τυραννίδος. Ἴσως δὲ οἱ τυράννοι οἱ κατὰ τὰνωτέρω ῥηθέντα κατασκευάσαντες τὰ λιθόκτιστα ὑδραγωγεῖα περιεκόσμησαν καὶ τὴν λίμνην τὴν ἐκ τῶν ὑδάτων τῆς κρήνης σχηματιζομένην, περιβαλόντες αὐτῆς τὰς ὄχθας δι' ἐντέχνου κρηπιδώματος, οἷον πάντως πρέ-



Η Ὑπερεία

χρόνων ἀφιερωμένα ὑπὸ τῆς βυζαντιακῆς βασιλείας εἰς τὴν ἐπισκοπὴν Δημητριάδος, εἰς ἣν ὑπέκειτο ὁ Βελεστίνος. Καὶ τὰ μὲν μαρμαρόκτιστα ὑδραγωγεῖα τὰ ἀναφερόμενα ὑπὸ τοῦ Ῥήγα ἦσαν πάντως λείψανα τῆς ὑδραυλικῆς μερίμνης τῶν ἀρχαίων, δις χε- τευσάντων τὰ ὕδατα τῆς Ὑπερείας πρὸς ἄρδουσιν τῶν κηπίων τῶν Φερῶν καὶ κί-

ταρτον αἰῶνα πρὸ Χριστοῦ, κατὰ τοὺς χρόνους δὴλα δὴ τῆς ἀρχῆς τῶν τυράννων τῶν Φερῶν, περὶ ὧν θὰ εἴπωμεν κατωτέρω. Ἦσαν δὲ ταῦτα, ὡς δυνάμεθα νὰ

κόπων, ἐξόδων τε καὶ ἀναλωμάτων αὐτοῦ ἐκβάθρων αὐτῶν ἀνεγείρη μυλιῶν ἐργαστήριον, καὶ καθέξει τοῦτο ἡ, ὡς εἴρηται, τοιαύτη μονὴ τοῦ Προδρόμου ἀναφαιρέτως καὶ ἀναποσπάστως ὡς οἰκίον αὐτῆς κτήμα ἀτελὲς πάντη καὶ ἐλεύθερον καὶ ἀκαταδούλων ἀπὸ τοῦ νῦν καὶ εἰς τὸ ἔξης καὶ μέχρις ἂν τὸ πᾶν ὁ ἥλιος ἐφορᾷ τὸ γὰρ ἄπαξ ἀφιερῶθῃ τῷ Θεῷ οὐ δουλοῦται ὑπὲρ μνημοσύνην τῶν αἰοιδίμων ἐκείνων βασιλέων τῶν ἀφιερῶτων τῶν δηλωθέντων μυλοτοπίων καὶ ἐμοῦ τοῦ ταπεινοῦ καὶ εὐτελοῦς ἀρχιερέως Μιχαὴλ τοῦ Δημητριάδος]. Ἴδε τὸ Ἐκδοτήριον γράμμα τὸ ἐκδοδόμενον ἐκ τοῦ ὑπ' ἀρ. CCXXXVII ἑλληνικοῦ κώδικος τῆς ἐν Ταυρίνῳ βιβλιοθήκης (Pasini Codices manuscripti bibliothecae regii Taurinensis Athenaei. Taurini. MDCCXLIX Τόμ. Α' σ. 322, μγ') ἐν τοῖς τοῦ Miklosich καὶ Müller Acta et diplomata Graeca medii aevi. Vindobonae. 1871 Τόμ. Δ' σ. 423 κ. ἐ.

¹ Ἀπόσπασμα τῆς ἐν τῷ Παρνασσῷ ἀναγνωσθείσης μελέτης τῆς ἐπιγραφομένης «Ἡ πατρὶς τοῦ Ῥήγα».

² Μιχαὴλ Πανάρετος ὁ ἐπίσκοπος Δημητριάδος δωρεῖ εἰς τὴν κατὰ τὸ θέμα Δρυανοβαίνης ἐν Θεσσαλίᾳ πατριαρχικὴν μονὴν τοῦ τιμίου Προδρόμου τῆς Νέας Πέτρας ἀπὸ τῶν ὄλων μυλοτοπίων, ὧν κέκτεται καὶ δεσπόζει καὶ νέμεται ἐξ ἀμνημονεύτων ἤδη χρόνων ἡ κατ' ἐμὲ ἀγιοτάτη ἐπισκοπὴ Δημητριάδος ἐν τῷ θέματι τοῦ Βελεστίνου διακειμένων μυλοτοπίων ἐν, οἷον ἀρεσθῆ καὶ ἐκλέξεται ὁ διαληφθεὶς πανευγενέστατος Κομνηνὸς κῆρ Ἰωάσαφ ὁ Μαλιασηνός, ὁ κτήτωρ τῆς, ὡς εἴρηται, σεβασμίας καὶ ἱερᾶς μονῆς τοῦ τιμίου Προδρόμου, ὡς ἂν δι' οἰκείων

¹ «Ἡ δ' Ὑπερεία κρήνη ἐν μέσῳ ἐστὶ τῇ Φεραίων πόλει». Στράβωνος ©, 439.

² Πινδάρου Πυθ. IV, 221.

³ Σοφοκλεῖς παρὰ τῷ σχολιαστῇ Πινδάρου αὐτόθι.