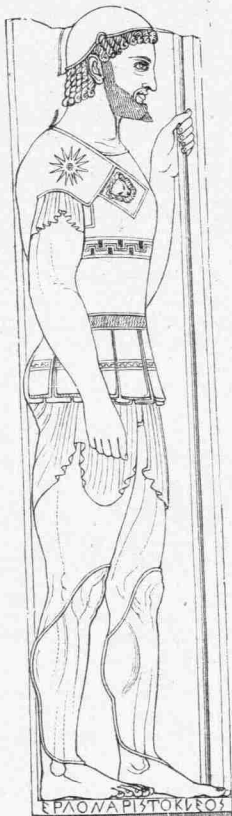


ΑΤΤΙΚΑ ΕΠΙΤΑΦΙΑ ΑΝΑΓΛΥΦΑ¹

Α'

Δύο ρεύματα ὅπως ἀντιθετὰ διακρίνονται σαφῶς ἐν τῇ νεωτέρᾳ ἐπιστήμῃ, τὸ τῆς ἀναλύσεως καὶ τὸ τῆς συνθέσεως, συνυπάρχοντα καὶ ἐπ' ἴσης συνευδοκιμοῦντα.



ΑΡΙΣΤΙΟΜΟΣ

Στήλη τοῦ Ἀριστίωνος
σεως ἢ ἀνάλυσις, τῆς μεγαλογραφίας ἢ μονογραφίας.

¹ Die attischen Grabreliefs herausgegeben im Auftrage der Kaiserlichen Akademie der Wissenschaften zu Wien von Alexander Conze unter Mitwirkung von Adolph Michaelis, Achilleus Postolakkas, Robert von Schneider, Emanuel Loewy, Alfred Brückner. Band I. Tafeln I-CXVII. Berlin. Verlag von W. Spemann. 1893. Ἀποτελεῖται ἐκ τεσσάρων τευχῶν, ὧν ἕκαστον τιμᾶται 60 μάρκων.

Ἄλλ' ἐν τούτοις αὐτῆς τῆς ἀναλύσεως εἶνε προῦν ἢ σύνθεσις. Ἡ ἐξερευνησις τῶν καθ' ἕκαστα ἐν ὅλαις αὐτῶν ταῖς λεπτομερεῖαις πλουτίζει τὸ ὕλικόν καὶ ἐξογκώνει τὴν ἐξεταζομένην ὕλην, καὶ ἢ κατὰ βάθος ἔρευνα ἄγει εἰς τὴν κατὰ πλάτος εὐρυνσιν τοῦ ἐξερευνημένου πεδίου. Διὰ τῆς μονογραφικῆς ἐξετάσεως δὲν γίνεται μόνον ἀσφαλεστέρα καὶ μεθοδικωτέρα ἢ ἔρευνα, ἀλλὰ καὶ διασαφηνίζεται: πολλάκις ἐκ τοῦ μέρους τὸ ὅλον καὶ διανοίγονται νέοι ὀρίζοντες πνευματικοὶ ἐν τῇ καθόλου ἐρεύνη. Ὅχι λοιπὸν μόνον ἡ ἀνάγκη τῆς ἐποπτείας τῆς διὰ τῆς ἀναλυτικῆς μεθόδου συλλεγθεῖσης καὶ κριτικῶς ἐκκαθαρθείσης ὕλης, ἀλλὰ καὶ τὸ μέγα κέρδος τῆς ἐπιστήμης ἐκ τῆς τοιαύτης τῶν καθ' ἕκαστα μερῶν προαγωγῆς καὶ διαφωτίσεως ἄγει εἰς τὴν σύνθεσιν. Ἡ σημερινὴ ἐπιστήμη δύναται νὰ θεωρηθῇ καθόλου ὡς σύνθεσις ἐκ τοιούτων κατὰ μέρος συνθέσεων τῆς ἄλλως κατ' ἀναλυτικὸν τρόπον γινομένης μονογραφικῆς ἐργασίας.

Ὅ τι δὲ συμβαίνει περὶ τὰς ἄλλας ἐπιστήμας συμβαίνει σήμερον καὶ περὶ τὴν ἀρχαιολογίαν. Δυναμέθη νὰ εἰπωμεν, ὅτι ἦν ποτε χρόνος, καθ' ὃν καὶ ἡ ἀρχαιολογία ἔσχε τὸν Ἀριστοτέλην αὐτῆς ἐν τῷ προσώπῳ τοῦ Winckelmann. Ἀλλὰ σήμερον τὰ πράγματα μετεβλήθησαν. Αὐτὰ τὰ καθολικώτατα τῶν ἀρχαιολογικῶν πνευμάτων τῶν καθ' ἡμᾶς χρόνων, ὁ Brunn, ὁ Perrot, δὲν δύνανται νὰ ἐννοηθῶσιν ἄνευ τῆς συνδρομῆς φάλαγγος ὅλης ἐρευνητῶν, παρ' οἷς ἡ ἔρευνα ἢ περιορίζεται εἰς τὴν ἀνάλυσιν καὶ τὴν μονογραφίαν ἢ εὐρύνεται τὸ πολὺ εἰς τὴν σύνθεσιν μικρῶν μόνων τμημάτων τῆς ὅλης ἀρχαιολογικῆς ἐπιστήμης.

Τὴν δ' ἐπιδίωξιν ταύτην τῆς συνθέσεως ἐν τῷ ἀπαρτισμῷ συλλογῶν ὕλης ἀναφερομένης εἰς ὅλα τμημάτα τῆς ἀρχαιολογικῆς μαθήσεως εὐρίσκουμεν ἤδη ἐνωρίς. Ἦδη κατὰ τὸν δέκατον ἑβδόμον αἰῶνα παρουσιάζονται ὑπὸ Ὀλλανδῶν ἰδίως ἀρχαιολόγων ἀπαρτιζόμενοι οἱ λεγόμενοι Θεσσαυροί, συλλογαὶ ἀρχαιολογικῶν μνημείων, ἰδίως τῆς ἰταλικῆς ἀρχαιότητος, ἔργα κολοσσιαῖα καὶ πολύτιμα, ἅτινα καίπερ ἐν πολλοῖς ἀπαρχαιωθέντα δὲν εἶνε καὶ τὴν σήμερον ἄχρηστα. Τοιαῦτα εἶνε αἱ συγγραφαὶ τοῦ Γρονσβίου καὶ Γραβίου, εἰς ἃς ἐπηκολούθησαν κατὰ τὸν δέκατον ὄγδοον αἰῶνα αἱ τοῦ Sallengre, Pohlenus, Montfaucon καὶ ἄλλων. Ἐκτοτε ἡ ἀρχαιολογικὴ ἐπιστήμη δὲν ἔπαυσε περισυλλέγουσα εἰς ὀγκώδεις τόμους ὡς εἰς ταμεῖα πολύτιμα τὴν διὰ τῆς ἐρέυνης πλείστων ὄσων ἀρχαιοδιφῶν συγκομιζομένην καὶ αὐξανομένην ὕλην καὶ οἰοεὶ συνάγουσα εἰς μίαν κοίτην τὰ πολυχέυμονα ρεύματα τῆς καθ' ἕκαστον ἐιδικῆς περὶ τὴν ἀρχαιολογίαν ζητήσεως. Ἄλλ' ἰδίως τοῦ ἡμετέρου αἰῶνος ἐπιβολὴ εἶνε ἡ μετὰ κριτικωτέρας ἐπιστάσεως καὶ εὐρυτέρας ἐρέυνης περι- συναγωγῆ τῆς ἀρχαιολογικῆς ὕλης εἰς τοιοῦτους πανδέκτας μαρτυροῦντας τὴν ἐν τοῖς καθ' ἡμᾶς χρόνοις μεγίστην πρόοδον τῆς ἀρχαιολογίας. Καὶ ἐν μὲν τῇ ἐπιγραφικῇ τηλαυγῇ δείγματα τῆς τοιαύτης ἐπιστημονικῆς δράσεως πρόκεινται τὰ μεγάλα συντάγματα τῶν ἑλληνικῶν, ἄττικῶν καὶ λατινικῶν ἐπιγραφῶν (Corpus inscriptionum Graeca-