

ΕΠΙΣΤΗΜΟΝΙΚΑ ΑΝΑΛΕΚΤΑ

ΓΡΑΜΜΑΤΟΚΙΒΩΤΙΟΝ

Τὰ χρώματα τοῦ φωτός καὶ ἡ αὔξησις τῶν φυτῶν.

Εἶναι γνωστὸν, ὅτι ἡ ὑπαρξίς τῶν φυτῶν, ἐκείνων τοῦλάχιστον τὰ ὅποια εἶναι πράσινα, συνδέεται στενῶς μὲ τὸ φῶς, καὶ ὅτι φυτὸν κλειόμενον εἰς τὸ σκότος ἐντὸς ὀλίγων ἡμερῶν κιτρινίζει καὶ ἀποθνήσκει. Γνωρίζομεν ἐπίσης καὶ τὸν λόγον, δι' ὃν τὸ φῶς εἶναι ἀπαραίτητον: ἐξ αὐτοῦ τὸ φυτὸν λαμβάνει τὴν δύναμιν νὰ προσβάλλῃ καὶ νὰ ἀποσυνθέτῃ τὸ ἐν τῷ ἀέρι διακχυμένον ἀνθρακικὸν ἀέριον, ὅπως τὸν ἀνθρακὰ αὐτοῦ χρησιμοποίησιν ὡς ὕλικόν διὰ τὴν αὔξησίν του. Διὰ τοῦ φωτός τὸ ἐλαφρὸν καὶ εὐκίνητον αὐτὸ σῶμα προσκολληταὶ εἰς τὴν γῆν μεταμορφούμενον εἰς μεγάλους κορμούς δένδρων, εἰς γλυκεῖς καρπούς, εἰς ὠραία ἄνθη.

Ἀλλὰ τὸ εὐεργητικὸν αὐτὸ φῶς τοῦ ἡλίου, τὸ ὅποιον διευθύνει τὴν πελωρίαν αὐτὴν ἐργασίαν ἐφ' ὅλης τῆς ἐπιφανείας τῆς γῆς, ἡ φυσικὴ τὸ ἀναλύει εἰς ἑπτὰ χρώματα, ἀποδεικνύουσα, ὅτι δὲν εἶναι τι ἐνιαχὸν ἀλλ' ὅτι εἶναι μίγμα τῶν διαφόρων αὐτῶν φῶτων. Γεννᾶται λοιπὸν ἡ ἐρώτησις, ἂν ὅλα τὰ ἰδιαίτερα χρώματα ἐξ ἴσου μετέχωσιν εἰς τὴν ἐργασίαν ταύτην, ἢ εἰς ποῖον ἐξ αὐτῶν ἰδιαίτερος τὰ φυτὰ ὀφείλουσι νὰ εἶναι εὐγνώμονα.

Πειράματα ἐκτελεσθέντα πρὸς τὸν σκοπὸν τοῦτον ἄχουσι εἰς τὸ συμπέρασμα, ὅτι ἐκ τῶν διαφόρων χρωμάτων τὸ ἐρυθρὸν ἔχει τὴν μεγαλειτέραν ἐνεργεσίαν, μετ' αὐτὸ ἔρχονται ἄλλα τινά, τὸ δὲ πράσινον εἶναι ἐντελῶς ἀδρανές. Φυτὰ δεχόμενα μόνον πράσινον χρῶμα θνήσκουσιν, ὡς ἂν εὐρίσκοντο εἰς τὸ σκότος. Τὸ πείραμα ἰδίως εἶναι περίεργον ὡς ἐξῆς: Διὰ νὰ δώσωμεν πράσινον φῶς εἰς τὸ φυτὸν, ἀναγκάζομεν τὸ φῶς τοῦ ἡλίου νὰ διέλθῃ διὰ διαλύσεως περιεχούσης αὐτὴν τὴν χρωστικὴν οὐσίαν τῶν φυτῶν, τὴν *χλωροφύλλην*.

Τὸ πρᾶγμα ἐν τούτοις εἶναι εὐεξήγητον, ἠδύνατο δὲ καὶ νὰ τὸ προῖδῃ τις. Ἡ φυσικὴ διδάσκει, ὅτι σῶμα τι φαίνεται ἔχον ἐκεῖνο τὸ χρῶμα τὸ ὅποιον δὲν ἀπορροφᾷ. Σῶμα τι π. χ. εἶναι κίτρινον ὅταν ἀπορροφᾷ, ἢ, μὲ ἄλλας λέξεις, πνίγῃ ἐν τῇ μάζῃ του, ὅλα τὰ ἄλλα χρώματα, καὶ ἀντανάκτῃ ἢ ἀφίει διάβαται, ἂν εἶναι διαφανές, εἰς τὸ κίτρινον. Τὰ φυτὰ ἄρα ἀπορροφῶσι μᾶλλον ἢ ἤττον ὅλα τὰ χρώματα ἐκτὸς τοῦ πράσινου: ἄρα τὸ πράσινον εἶναι ἀδιάφορον δι' αὐτά, καὶ ἔλλαψις αὐτοῦ ἐκ τοῦ φωτός τοῦ ἡλίου δὲν θὰ ἠλλάξῃ κατὰ τίποτε τὸ φυτικὸν βασίλειον. Ἀξιοπαρατήρητον εἶναι ἐπίσης, ὅτι τὸ μᾶλλον ἐνεργητικὸν χρῶμα εἶναι τὸ ἐρυθρὸν, δηλ. τὸ *συμπληρωτικὸν* τοῦ πρασίνου, ὡς λέγει ἡ φυσικὴ, ἢ, ὡς θὰ ἐλέγομεν κοινῶς, τὸ ἀντίθετόν του, δηλ. ἐκεῖνο τὸ ὅποιον ἐνούμενον μὲ τὸ πράσινον δίδει περίπου λευκόν.

Τὰ χρώματα τοῦ φωτός δὲν φαίνονται ἄσχετα καὶ πρὸς τὴν ζωὴν τῶν ζώων. Εἰς ἐν τῶν ἀνωτέρω πειραμάτων, ὅπου διάφορα διαμερίσματα γῆς ἦσαν κεκαλυμμένα μὲ ὕλους διαφόρων χρωμάτων, παρετηρήθη, ὅτι μία μυρμηκία εὐριτικὸμένη προηγουμένως ἀλλοχοῦ ἦλθε καὶ ἐγκατέστη ὑπὸ τὴν ἐρυθρὰν ὕλον. Ὅπως ἐξετάσωσι μήπως ἦτο τυχαία ἢ περιπτώσις, ἀντήλλαξαν τὴν ὕλον ἐκείνην μὲ τὴν ὕλον ἐνδὸς ἄλλου διαμερίσματος. Μετὰ τινὰς ἡμέρας οἱ μύρμηκες μετέφερον τὴν κατοικίαν των πάλιν ὑπὸ τὴν ἐρυθρὰν ὕλον.

Πρὸς τὴν Διεύθυνσιν τῆς «Ἐστίας».

Ὁ κ. Μαυρογιάννης ἐν τῇ πραγματεῖα αὐτοῦ περὶ τῆς ἐν Ἐπτανήσῳ ζωγραφικῆς σχολῆς τῶν Δοξαράδων, δημοσιευθεῖσα εἰς τὰ δύο τελευταῖα φυλλάδια τῆς «Ἐστίας», γράφει ὅτι αἱ εἰκόνες τῆς οὐρανίας τοῦ ἀγ. Σπυρίδωνος ἐν Κερκύρᾳ, ἔργα τοῦ Π. Δοξαρά, ἀφαιρηθεῖσαι ἐκείθεν καὶ «περιπλανηθεῖσαι ἀπὸ Ἐκκλησίας εἰς Ἐκκλησίαν κατήνησαν, ἄγνωστον ποῦ».

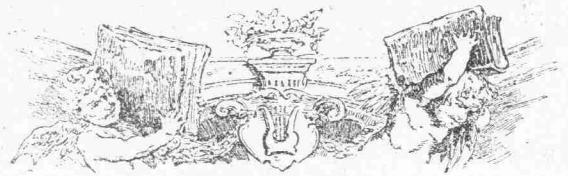
Ἐν τούτοις εἶναι γνωστὸν εἰς τινὰς τί ἀπέγειναν τὰ θαυμάσια ἐκεῖνα ἔργα. Τρεῖς μὲν τῶν εἰκόνων ἐκείνων σώζονται ἐν Κερκύρᾳ, μία ἐν τῇ μονῇ τῆς ἀγ. Εὐφημίας καὶ δύο ἐν τῇ μονῇ τῶν Βλαχερνῶν παρὰ τὸ ἐνομομαστὸν *Καρόνι*. Αἱ δὲ λοιπαὶ ἐπαλίθησαν πρὸ τινῶν ἐτῶν ἀρραϊοκατηλιχῶς εἰς ἐμπόρους ξένους, ἐπὶ τούτῳ ἐλθόντας ἐνταῦθα, ὅπως μεταπωληθῶσιν, ἐννοεῖται, εἰς τοὺς ἐν τῇ Ἑσπερίᾳ ἐκτιμῶντας τὰ τοιαῦτα. Αὐτὴ ὑπῆρξεν ἡ δυστυχὴς τύχη τῶν εἰκόνων τοῦ Δοξαρά.

Ἐκτὸς τούτου ὁ κ. Μαυρογιάννης λέγει ὅτι ὁ μαθητὴς τοῦ Δοξαρά ἐν Ζακύνθῳ ζωγράφος Κουτούζης ἐφόρει, ἱερεὺς ὢν ὀρθόδοξος, «πλατύγυρον πῖλον, κατὰ μίμησιν τῶν δυτικῶν».

Καὶ ὁ κ. Μαυρογιάννης ἐπαναλαμβάνει ὅ,τι συνήθως λέγεται, ἀλλὰ δὲν ἀληθεύει. Ὁ πλατύγυρος πῖλος ἦτο, κ. Διευθυντά, ὁ πραγματικὸς καὶ ἀληθὴς πῖλος τῶν ἱερέων, οὐ μόνον ἐν Ζακύνθῳ ἀλλὰ καὶ ἐν Κερκύρᾳ καὶ Ἐπτανήσῳ, καὶ ἐλέγετο *σκιάδιον*, ἀπὸ τῶν *βυζαντινῶν χρόνων* ἔχον ἀρχήν. Ὁ ἀμφιβάλλον περὶ τούτου ἂς ἀναγνώσῃ τὸν Κουροπαλάτην. Τὸ γνωστὸν *καμελαύγιον*, καὶ τὸ σχῆμα ὃ ἔχει σήμερον, οὔτε ἀρχαῖον εἶναι ἐν τῇ Ἀνατολικῇ Ἐκκλησίᾳ, οὔτε σημαίνει τι εἶναι *καλλωπιστικὴ* μεταβολὴ ἀπλῶς τοῦ καλογηρικῶς σκούρου. Μέχρι τῆς προπαρελθούσης γενεᾶς, ἐν Ἐπτανήσῳ, ὅπου ἔτηρουντο πολλὰ βυζαντινὰ ἀρχαῖα, ἐφόρουσι ἱερεῖς τὸ *σκιάδιον*, τὸ ὅποιον μάλιστα ἀπενέμετο ὡς ἀξίωμα εἰς τοὺς προύχοντας καὶ ἀξιοματικούς τῶν ἱερέων. Ἀνάλογόν τι συμβαίνει σήμερον, ὡς πληροφωρούμεθα, ἐν Ρωσσίᾳ. Ὅστε κακῶς λέγεται τοῦτο ἀπομίμησις τῶν δυτικῶν.

Ἐν Κερκύρᾳ 4 Μαΐου 1894

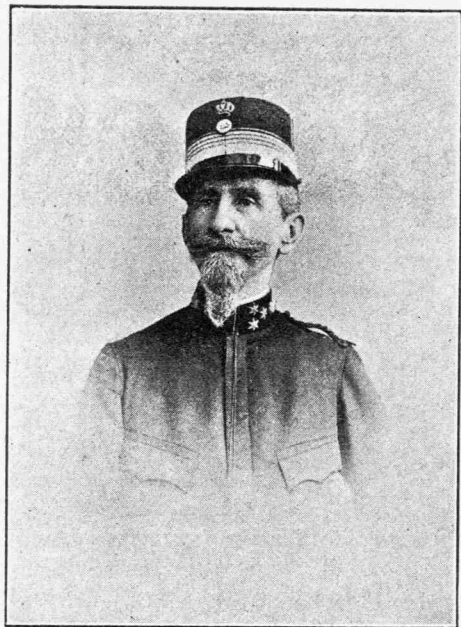
ΣΠ. ΠΑΠΑΓΕΩΡΓΙΟΣ



ΧΡΟΝΙΚΑ

Φιλολογικά

Τὴν 19 Μαΐου ἐγένετο ἐν τῇ Γαλλικῇ Ἀκαδημίᾳ ἐκλογή, πρὸς ἀντικατάστασιν τῶν ἀποθιωσάντων ἀκαδημαϊκῶν Ταῖνε καὶ Μαξίμου Δυκάμ. Κατὰ τὴν ψηφοφορίαν παρήσαν 33 ἀκαδημαϊκοί: τέσσαρες μόνον ἦσαν ἀπόντες: ὁ Λοτί, ὁ Δυρού, ὁ Λεσσέφ καὶ ὁ Περρώ· ὁ δὲ Ἐρεδιᾶ δὲν εἶχε δικαίωμα ψήφου, ὡς μὴ γενόμενος ἐπισημῶς δεκτός. Κατὰ τὴν πρώτην διαλογὴν αἱ ψήφοι διανεμήθησαν ὡς ἐξῆς: Διὰ τὴν ἔδραν τοῦ Ταῖνε, Σο-



Θ. Μάνος

ρὲλ 16, Μοντεγκύ 13, Ζολᾶ 0, λευκαὶ 4. Διὰ τὴν ἔδραν τοῦ Δυκάμ, Δεσανέλ 16, Αἰκάρ 2, Βουρζέ 15, Ζολᾶ 0. Κατὰ τὴν δευτέραν ἐκλογὴν ὁ Σορέλ συνενέκρωσε 19 ψήφους, λαθῶν τὰς 3 ἐκ τῶν 4 λευκῶν, ὁ δὲ Βουρζέ 19 ψήφους, κερδήσας 2 ἀπὸ τὸν Δεσανέλ καὶ τὰς δύο τοῦ Αἰκάρ. Οὕτως εἰς τὴν ἔδραν τοῦ Ταίνε ἐξελέγη ὁ Ἀλθέρτος Σορέλ, ἱστορικός, ἐγκύφας προπάντων εἰς τὴν διπλωματικὴν ἱστορίαν, εἰς δὲ τὴν τοῦ Μαξίμου Δυκάμ ὁ διάσημος μυθιστοριογράφος Παῦλος Βουρζέ. Τὸ ἀποτέλεσμα τοῦτο πρὸ πολλοῦ ἦτο γνωστόν. Ἀλλὰ πολλοὶ δὲν ἤκουσαν μετ' εὐχαριστήσεως τὸ ὅτι ὁ Σορέλ διεδέχθη τὸν Ταίνε, ἀντὶ τοῦ Βουρζέ, τοῦ ὁποίου τὸ πνεῦμα ἔχει πολὺ μεγαλειτέραν συγγένειαν πρὸς τὸ τοῦ μεγάλου φιλοσόφου.

— Ἐγνώσθη ἤδη ὅτι κατὰ τὸν εἰσιτήριον αὐτοῦ ἐν τῇ Ἀκαδημίᾳ λόγον ὁ Παῦλος Βουρζέ θὰ ἐγκωμιάσῃ ἀντὶ τοῦ Μαξίμου Δυκάμ τὸν Γουσταῦν Φλωμπέρ. Νέα δὲ ἔργα ὁ νέος ἀκαδημαϊκὸς ἐτοιμάζει: «Πέραν τῆς θαλάσσης» δημοσιευθόμενον ἀγγλιστὶ συγχρόνως καὶ γαλλιστὶ καὶ τὸ «Τραχικὸν Εἰδύλλιον» ἔργον τοῦ ὁποίου ἴσως ὁ τίτλος θὰ μεταβληθῇ. Τὰς ἐξ Ἀμερικῆς ἐντυπώσεις του ὁ Βουρζέ θὰ δημοσιεύσῃ εἰς τὴν «Ἐπιθεώρησιν τῶν Δύο Κόσμων», ὑπὸ τὸν τίτλον Profils Etrangers.

— Δι' ἤλθεν ἐξ Ἀθηνῶν, προσερχόμενος ἐκ Κωνσταντινουπόλεως καὶ ἐπιστρέφων εἰς Παρισίους ὁ γάλλος ἀκαδημαϊκὸς Πιέρ Λοτί. Ἐμεινεν ἐδῶ ἐπὶ μίαν ἡμέραν, ἐπεσκέψθη τὴν Ἀκρόπολιν καὶ τὰ Μουσεῖα καὶ τὸ ἑσπέρας κατελθὼν εἰς Πειραιᾶ ἐπεβιβάσθη τοῦ διὰ Μασσαλίαν ἀποπλέοντος ἀτμοπλοίου. Ὡς γνωστόν ὁ Λοτί ἐπιστρέφει ἐκ μακροῦ ἀπὸ τὴν Αἴγυπτον καὶ Παλαιστίνην ταξιδίου, τὸ ὅποιον θὰ περιγράψῃ διὰ μακρῶν ἐντυπώσεων, ἀγορασθεισῶν ἤδη ὑπὸ ἐκδότου ἀμερικανοῦ.

— Ὑπὸ τοῦ ἐκδότου Ἀριστείδου Γαλανοῦ ἐξεδόθη εἰς τόμος περιέχων μερικὰ ἀνέκδοτα ἔργα τοῦ Δημητρίου Παπαροηγοπούλου, ἦτοι πεζά, χαρακτηριστὰ καὶ ποιήσεις. Τὰ ἔργα ταῦτα τοῦ ἀλησιμονήτου ποιητοῦ δὲν εἶνε κυρίως ἀνέκδοτα, ἀλλὰ διὰ πρώτην φοράν συμπεριλαμβάνονται εἰς τόμον, ἐσπαρμένα τέως ἐδῶ κ' ἐκεῖ καὶ δυσσεύρετα.

— Ἐν τῷ γαλλικῷ «Journal des savants» ὁ Παῦλος Ζανέ διαγράφει τὴν ἱστορίαν τοῦ Μυθιστορήματος ἐν Γαλλίᾳ, ἀπὸ τοῦ 1610 μέχρι σήμερον, κατὰ τὸ λαμπρὸν σύγγραμμα, τὸ ἐκδοθὲν περὶ τούτου ὑπὸ τὸν αὐτὸν τίτλον ὑπὸ τοῦ Μοριγιώ. Ὁ συγγραφεὺς ὁμιλεῖ περὶ τῆς Ἀστραίας, ἐκδοθείσης τῷ 1610, τοῦ πρώτου γαλ-

λικοῦ μυθιστορήματος, καὶ καταλήγει μέρει τοῦ Ζολᾶ, τοῦ Δωδὲ καὶ τοῦ Λοτί.

Ἐπιστημονικά

Εἰς τὰ «Ἀρχεῖα τῆς ἐγκληματολογικῆς Ἀνθρωπολογίας», ὁ γάλλος βουλευτὴς καὶ συγγραφεὺς Α. Βεράρ, δημοσιεύει εὐγλωττον καὶ ἐνθερμον μελέτην περὶ τῆς «Δημοσιότητος τῶν θανατικῶν ἐκτελέσεων» χρυσομένους κατ' αὐτῆς, ἐν ᾧ κατ' ἀρχὴν εἶνε ὑπὲρ τῆς θανατικῆς ποινῆς. «Ἡ λαίμητόμος, συμπεραίνει, ἐξευρωμένη ἐπὶ δημοσίας πλατείας, μακρὰν τοῦ νὰ ἐκφοβίξῃ τοὺς ἐγκληματίας, ἀπεναντίας τοὺς ἐξοικεῖναι πρὸς τὴν μηχανὴν τῆς τιμωρίας».

— Ἐν Νέῃ Ὑόρκῃ ἐξεδόθησαν ἤδη οἱ τρεῖς πρώτοι τόμοι, — τὸ ὅλον σύγγραμμα θὰ συνίσταται: ἐκ πέντε, — τῶν Δοκιμῶν τοῦ διασημοῦ ἀγγλοῦ καθηγητοῦ Θωμᾶ Χῶξλυ, τοῦ φίλου καὶ συνεργάτου τοῦ Δαρβίνου. Ὁ πρῶτος τόμος περιέχει μίαν σύντομον ἀλλὰ χαρακτηριστικωτάτην αὐτοβιογραφίαν καὶ ἐννέα δοκίμια γραφέντα περὶ διαφόρων θεμάτων ἀπὸ τοῦ 1866 μέχρι τοῦ 1890. Ὁ δεῦτερος περιέχει τὸ περίφημον δοκίμιον περὶ τῆς παλαιᾶς θεωρίας τῆς ἐξελιξέως, διελευσῆς πολλὰ στάδια καὶ ἀναστυλωθείσης ἐπὶ βάσεως ἐπιστημονικῆς διὰ τῆς «Μοχθῆς τῶν Εἰδῶν» τοῦ Δαρβίνου. Ὁ δὲ τρίτος τόμος περιλαμβάνει ἐπὶ ἄλλα δοκίμια, γραφέντα μεταξὺ τοῦ 1851 καὶ 1881, περὶ τῆς ἐπιρροῆς τῆς ἐπιστήμης ἐν τῇ ἀνατροφῇ.

Καλλιτεχνικά

Εἰς τὸ ἐφετεινὸν Σαλὸν τῶν Παρισίων ἔχουν ἐκθέσει διάφορα ἔργα ζωγραφικῆς, γλυπτικῆς καὶ ἀρχιτεκτονικῆς καὶ οἱ ἐν Παρισίους ἔλλητες καλλιτέχναι: Θ. Ράλλης καὶ Α. Ἀντωνιάδης, ζωγράφοι, Α. Σῶγος καὶ Κρίνος, γλύπται καὶ Α. Γέλβερο ἀρχιτέκτων.

— Τῇ πρωτοβουλίᾳ τοῦ κ. Φυγάρη ἐδόθη ἐν Παρισίους ἑκτακτος καλλιτεχνικῆ ἑσπερὶς ὑπὲρ τῶν ἐν Ἑλλάδι σεισμοπαθῶν. Μεταξὺ τῶν μελῶν τοῦ καταρτισθέντος κομιτάτου, διαπρέπουσιν τὰ ὀνόματα τοῦ Κοπέτ, τοῦ Σουλῶ Προυδιώμ, τοῦ Ἐρεδιᾶ, τῆς κυρίας Ἰουλιέτας Ἀδάμ, τοῦ Οὔσσαϊ, τοῦ Λεκὸν Δελίλ, τοῦ Δεσάμ, τοῦ Κλαρετί, τοῦ Ρεϊνὰκ κλ. κλ. Ἡ ἑσπερὶς ἐδόθη ἐν ταῖς αἰθούσαις τοῦ «Μεγάλου Ξενοδοχείου», κατὰ τὸ ληφθὲν δὲ τηλεγράφημα ἐκ Παρισίων, ἐπέτυχε θαυμασίως.

Θεατρικά

Ἀπὸ τῆς σκηνῆς τοῦ «Κωμικοῦ Μελοδράματος» ἐν Παρισίους, ἐπαίχθη ἐσχάτως ὁ Φάλσταφ τοῦ Βέρδη. Ὡς μουσικῆ, τὸ τελευταῖον ἔργον τοῦ ἰταλοῦ συνθέτου ἐκρίθη ὀλίγον πληκτικόν ἄλλ' ἤρесе πολὺ ἡ ἐκτέλεσις του. Κατὰ τὴν παράστασιν ἦτο παρών καὶ ὁ Βέρδης, διατρέψας, ὡς γνωστόν, ἐπὶ τινὰ χρόνον ἐν τῇ γαλλικῇ πρωτεύουσῃ καὶ παντοίων τυγῶν ἐκδηλώσεων λατρείας καὶ θαυμασμοῦ.

— Εἰς τὸ παρισινὸν θέατρον τοῦ Ὠδεῖου ἐπαίχθη κατ' αὐτὰς νέον ἔργον τοῦ Ἑρρίκου Λαβδάν, τοῦ συγγραφέως τοῦ μετὰ τῆς ἐπιτυχίας παιχθέντος δράματος Ὁ πρίγκιψ Λωρέν, ἐπιγραφόμενον *Les deux noblesses*. Τὸ ἔργον εἶνε νεωτεριστικώτατον, διακρινόμενον διὰ τὴν περιπάθειαν καὶ τῶν χαρακτήρων του τὴν ἐκπληκτικὴν ἀρίθειαν. Τὴν πρώτην του διδασκαλίαν ἔστειψε πλήρης ἐπιτυχία.

— Ἦρχισαν ἐνταῦθα ἡ τὰς παραστάσεις των τὰ ὑπαίθρια ἑλληνικὰ θέατρα. Ὁ θίασος Ταβουλόρη-Παντοπούλου, ἐν ᾧ πρωταγωνιστὴ ἡ καλλιτέχνις Εὐαγγελία Παρασκευοπούλου, παίζει εἰς τὸ θέατρον Τσόχα. Δεύτερος δὲ θίασος ὑπὸ τὸν κ. Κοτοπούλην, ἐγκαθηδρόβη εἰς τὸν «Παραδεισον». Ἡ δεσποινὶς Βερώνη ἀνεγώρησεν εἰς Σμύρνην, ὅπου θὰ δώσῃ σειράν παραστάσεων καθ' ὅλον τὸ θέρος.

— Πλουσία, τουλάχιστον κατὰ ποσόν, προμηνύεται ἡ ἐφετεινὴ ἐσοδεία πρωτοτύπων θεατρικῶν ἔργων. Συγγραφεῖς παλαιὰ καὶ νέοι ἐτοιμάζουσιν δράματα, κωμωδίας καὶ κωμειδύλλια, ἤρχισαν δὲ οἱ θίασοι ἐκφυμαζόμενοι εἰς τινὰ ἐξ αὐτῶν.