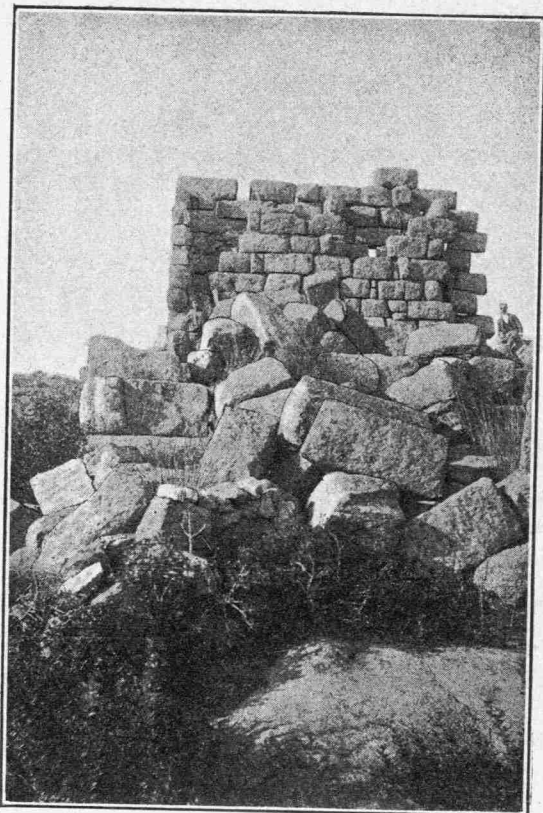


δρου συμφορᾶς ἱστορικῆ γνώσις, ἀλλὰ καὶ ῥηταὶ ἄλλων περιηγητῶν πληροφορίαι. Ὁ Στράβων π. χ. ὀλίγον μετὰ Χριστὸν εὗρε τὰς Θήβας εἰς τοιαύτην κατάστασιν, ὥστε οὐδὲ κώμην ἀξιόλογον τολμᾶ νὰ ὀνομάσῃ αὐτήν, ὃ δὲ Παυσανίας ἕνα καὶ ἡμισυν αἰῶνα μετὰ Χριστὸν ῥητῶς λέγει: ὅτι αἱ τότε Θήβαι ἦσαν ἡ Καδμεία ἀπλῶς, ὅπως καὶ σήμερον ἀκριβῶς. Καὶ εἶνε μὲν πολλὸν προγενέστερος αὐτῶν ὁ Ἡρακλείδης, ἀλλὰ πολλὰς καὶ δικαίας ὑποφίας ἔχομεν ὅτι ἡ πόλις τοῦ Ἐπαμεινώνδου καὶ κατὰ τὸ 250 πρὸ Χριστοῦ δὲν ἦτο πολὺ σπουδαιότερα τῆς ἐπὶ Στράβωνος καὶ Παυσανίου. Ἐπὶ Ἀλεξάνδρου ἔχασεν 6000 τῶν πολιτῶν αὐτῆς πεσόντας ἐν τῇ ἀλώσει, 30,000 δὲ ἀνδραποδισθέντας. Τὸ 316 ἀνεκαινίσθη ἀληθῶς ὑπὸ τοῦ Κασσάνδρου, ἀλλ' οὔτε τὸ παλαιὸν τῶν κατοίκων πλῆθος ἠδύνατο πλέον νὰ ἔχῃ οὔτε καὶ ἔκτοτε κἂν ἔπαυσαν αἱ συμφοραὶ αὐτῆς· καλῶς μάλιστα γνωρίζομεν ὅτι τὰ παθήματά τῆς ἐπὶ Δημητρίου τοῦ Πολιορκητοῦ δὲν ἦσαν μικρὰ καὶ ἰδίως κατὰ τὴν ἄλωσιν αὐτῆς τὸ 294 (τὰ τείχη καθελὼν τὴν πόλιν κατὰ κράτος εἴλε, λέγει ὁ Διόδωρος 21, 14 καὶ ὁμοίᾳ ὁ Πλούταρχος ἐν βίῳ Δημητρίου 40). Εἶνε προφανές λοιπὸν ὅτι κατὰ τὸ 250 καὶ σπουδαιότητα μικρὰν εἶχε, διότι: δευτέραν φοράν δὲν ἀνεκτίζοντο τὰ τείχη τῆς εὐκολα, καὶ πληθυσμὸν μετριώτατον, πιθανώτατον διὰ τοῦτο ὅτι μόνον ὁ περίβολος τῆς Καδμείας καὶ τι μέρος ἔστω ἐν τῇ πεδιάδι ὅπως σήμερον καὶ ἐπὶ Ἡρακλείδου ὤκειτο, ὁμοίως δὲ καὶ ἐπὶ Παυσανίου. Ἄν ὅμως τοῦτο εἶνε ἀληθές, τότε τί ἀκριβές τάχα ἐπιτρέπεται νὰ συναγάγωμεν ἐκ τῆς τοῦ Ἡρακλείδου περιγραφῆς; Βεβαίως ἡ Δίρκη καὶ ὁ Ἴσμηνός δὲν διέρρεον ἐπ' αὐτοῦ οἰκουμένην ἀπ' ἄκρου εἰς ἄκρον πόλιν, οὔτε δὲ ἐκ τῶν γενικῶν αὐτοῦ ἐκφράσεων περὶ τῆς θέσεως καὶ τοῦ σχήματος τῆς πόλεως δυνάμεθα νὰ ἐξαγάγωμεν ὅτι περίβολος ἀληθῆς ἐδείκνυεν ἔτι τάληθῆ αὐτῆς ὄρια. Περίβολον, τείχη, πύλας οὐδὲ κἂν μνημονεύει, ὁ χαρακτηρισμὸς δὲ αὐτῆς ὡς ὁμαλῆς πάσης καὶ στρογγύλης τῷ σχήματι ἀρμόζει μόνον εἰς τινα ἐπὶ τῆς Καδμείας πόλιν. Πάντα δὲ ὅσα ἄλλα λέγει συμφωνοῦσι πρὸς ταύτην αὐτῆς τὴν εἰκόνα, διότι πρέπει νὰ ἦσαν ἐλευθεροὶ οἰκήσεων οἱ περὶ τὴν Δίρκην τόποι, καὶ οἱ εὐρύτεροι τῆς κοίτης ὁδοῦ πρὸς τὸν Ἴσμηνόν καὶ ὅ,τι ἄλλο περὶ αὐτοὺς διὰ νὰ ὑπάρχῃ χλωρὰ κηπεύσιμος καὶ ἵπποτρόφος χώρα ἐπὶ ἰκανῆς ἐκτάσεως ἐν τῇ περιοχῇ τῆς πόλεως ταύτης.

Περὶ τοῦ μεγέθους λοιπὸν τῆς ἱστορικῆς πόλεως ἂν ἐκ τοῦ Ἡρακλείδου θελήσωμεν νὰ ἐξαγάγωμεν τι, θ' ἀποβλέψωμεν εἰς τὸ ὅλον τῆς περιγραφῆς, αὕτη δὲ φαίνεται ἀναφερομένη εἰς περιοχὴν ἐκτεινομένην πολὺ ἐξω τῆς οἰκουμένης πόλεως. Καὶ διὰ ταύτης μὲν τῆς περιοχῆς ἠδύνατο ὁ Ἡρακλείδης κάλλιστα νὰ εἴπῃ ὅτι ἔρρεαν οἱ δύο ποταμοί, ἡ Δίρκη καὶ ὁ Ἴσμηνός, τὸ ὑποκείμενον τῇ ἐπὶ τῆς Καδμείας ἰδίως κτισμένης πόλεως πεδίον πᾶν ἀρδεύοντες· τὴν ἔκτασιν ὅμως αὐτῆς ἡμεῖς ἐκ τούτου μετ' ἀκριβείας βεβαίως δὲν δυνάμεθα νὰ ὀρίσωμεν. Δι' ἄλλης του ὅμως πληροφορίας ὁ περιηγητὴς αἶρει νομίζω πᾶσαν περὶ τούτου ἀμφιβολίαν, ὀρίζων τὴν



Ὁ παλιόφυλος τῆς Νάξου

περίμετρον διὰ τοῦ ἀριθμοῦ τῶν 70 σταδίων. Καὶ τὰ κηπεύματα τῆς πόλεως δὲν ἐξετείνοντο ἐννοεῖται εἰς τὸ ἀγανές, ἀλλὰ περιορίζοντο εἰς τὸν κατάλληλον χώρον, περὶ τὴν Δίρκην, τὴν κοίτην ὁδὸν καὶ τὸν Ἴσμηνόν ὅπου καὶ σήμερον εὐρίσκονται. Ἡ πόλις ὅμως ὅσον καὶ ἂν τὴν Καδμείαν πρὸ πάντων κατεῖχεν, ἀδύνατον νὰ μὴν εἶχε τὰ ἀγροτικά αὐτῆς προάστεια ὅπως καὶ σήμερον κατὰ τὸ Πυρὶ καὶ τοὺς Ἁγίους Θεοδώρους, διότι ὁ γεωργικὸς πληθυσμὸς δὲν ἀνταλλάσσει τοὺς φυσικοὺς αὐτοῦ σταθμοὺς πρὸς τὴν ἐπὶ τοῦ ὕψους κειμένην πόλιν. Ἄλλ' ἂν αἱ ἐπὶ Ἡρακλείδου Θήβαι καὶ μόνον τὸν σημερινὸν πληθυσμὸν εἶχον (περὶ τὰς 5 χιλιάδας πλὴν τῶν δύο προαστείων), πάλιν εἶχεν ἀνάγκη νὰ ἐξαπλωθῇ καὶ ἐπὶ τῆς πεδιάδος πρὸς τὰ δύο μνημονευθέντα σημεία, ἂν δὲ εἶχεν ὀλίγον περισσότερον δὲν θὰ ἔλειπον βεβαίαι οἰκήσεις ἀγροτῶν καὶ κτηματιῶν καὶ περὶ τὸν Ἴσμηνόν καὶ ὅπου ἀλλαχοῦ, ὥστε ἡ ἐντύπωσις τῆς πλήρους περιοχῆς τῆς πόλεως νὰ εἶνε σύνοπτος εἰς τὸν παρατηρητήν. Ἀλλὰ καὶ τὰ τείχη αὐτῆς τὰ παλαιά, τὰ ὅποια ὁ Κασσανδρος ἐπιουρούντων πολλῶν Ἑλλήνων (τῶν Ἀθηναίων καὶ ἄλλων) ἀνήγειρεν αὐθις, καὶ καταστράφοντα ὑπὸ τοῦ Δημητρίου δὲν θὰ ἐξέλιπον βεβαίως ὀλοτελῶς ἀπὸ προσώπου τῆς γῆς, ἀλλ' ἐδείκνυον ἔτι τὴν πάλαι διεύθυνσιν αὐτῶν. Ὁ Παυσανίας τετρακόσια μετὰ τὸν Ἡρακλείδην ἔτη καὶ μετὰ τὰς ἐπὶ Περσείως (περὶ τὸ 170) καὶ πρὸ πάντων κατόπιν ἐπὶ Σύλλα νέας συμφορᾶς τῆς πόλεως ἀνεῦρε τὰς τρεῖς διὰ πασῶν τῶν ἐποχῶν μέχρι σήμερον σπουδαίας αὐτῆς εισόδους καὶ τὰς πύλας, τὰς πρὸς τὴν Ἀττικὴν, τὰς πρὸς τὴν Χαλκίδα καὶ τὰς πρὸς