

πιστεύθηκε γιά αἰῶνες ταις πονεμένας ἐλπίδες του, τῆ γλώσσα πού ἔκαμε αὐτός ἐγγύτρα τῆς ἀθανασίας του, πού ἔθρεψε μέ τὰ δάκρυά του καί μέ τό αἷμα του. Καί ποιοί εἶσθε σεις πού θέλετε νά τοῦ ἀρπάξετε ἢ νά χωρίσετε 'ς τή μέση τήν ψυχὴ τῆς ψυχῆς του; Καί ἂν ἦσασθε ἀκόμη ἐνσαρκωμένη ἢ Στοά καί τῶν Σοφῶν ἢ Πλειάδα, ποιοί εἶσθε ἐμπρός 'ς ἓνα λαόν ὀλόκληρο σεις; Ὅ,τι οἱ Τούρκοι δὲν ἔκαμαν, ἔπρεπε σεις νά προσπαθήσετε νά τὸ κάμετε; Ἄν εἶναι ἡ μοῖρα του νά ξαναμιλήσῃ τὴν ἀρχαία, ἐπιβάλετέ του ρητῶς νά λαλή τὴν ἀρχαία, κάμετε κάθε ἐργαστήρι, κάθε καλύβι ἀκαδημία, ἀλλὰ μὴ τοῦ φτιάνετε μίγματα εἰδεμῆ, ἐνῶ τὸ Ἔθνος ὀλόκληρο εἶχε, κληρονομία πολυτιμη, μία γλώσσα, σεις θά κάμετε νά προβάλουν πενήντα, θά τὸν χωρίσετε, ὅπως δὲν ἦταν ποτὲ χωρισμένος, θά τὸν καταστήσετε νά εἶναι ξένος 'ς τὸν ἑαυτό του, νά μὴ γνωρίζῃ ἢ ν' ἀμφιβάλλῃ γιά τὴν Ἰδέα του.

ΓΕΩΡΓΙΟΣ ΚΑΛΟΣΓΟΥΡΟΣ

Ἡ ΕΠΤΑΠΥΛΟΣ ΘΗΒΗ¹

ΑΝΑΜΝΗΣΕΙΣ ΚΑΙ ΕΝΤΥΠΩΣΕΙΣ

Ὁ περιηγητὴς οὗτος, Ἡρακλείδης ὁ κριτικὸς καλούμενος, τοῦ ὁποίου ἀποσπάσματα μόνον δυστυχῶς σώζονται ἐκ τινος πολυῦ ἀξιολόγου Ὀδοιπορικοῦ τῆς Ἑλλάδος, ἤκμασε κατὰ τὸν ὅσον πρὸ Χριστοῦ αἰῶνα (περὶ τὰ 250), γράφει δὲ ἐξ αὐτοψίας προφανῶς περὶ τῶν Θηβῶν τῆς ἐποχῆς του τὰ ἐξῆς: «Ἡ πόλις τῶν Θηβῶν ἐν μέσῳ τῆς τῶν Βοιωτῶν κείται χώρας, περίμετρον ἔχουσα σταδίων Ὀ'. πᾶσα δ' ὀμαλή· στρογγύλη μὲν τῷ σχήματι, τῇ χροῇ δὲ μελάγγειος· ἀρχαία μὲν οὖσα, καινῶς δ' ἐρρυμοτομημένη διὰ τὸ τρεῖς ἡδῆ, ὡς φασιν αἱ ἱστορίαι, κατεσκάφθη διὰ τὸ βάρος καί τὴν ὑπερθερμάναν τῶν κατοικούντων. Καί ἵπποτρόφος δὲ ἀγαθὴ, κάθυδρος πᾶσα, γλωρὰ τε καί γεώλορος, κηπεύματα ἔχουσα πλείστα τῶν ἐν τῇ Ἑλλάδι πόλεων. Καί γὰρ ποταμοὶ ῥέουσι δι' αὐτῆς δύο τὸ ὑποκείμενον τῇ πόλει πεδίον πᾶν ἀρδεύοντες». Ἡ περιγραφή ἀρμόζει ὠραία εἰς τὴν φύσιν τῆς χώρας καί τὴν θέσιν τῆς πόλεως, ἐκ πρώτης δὲ ὄψεως καί τὸ μέγεθος αὐτῆς ὄχι μόνον διόλου δὲν φαίνεται ὑπερβολικόν, ἀλλὰ καί ὁλως διόλου ἀνάλογον πρὸς τὰ ὄρια, τὰ ὁποῖα ὑποδηλοῖ ὁ περιηγητὴς διὰ τῶν λόγων του ὅτι «ποταμοὶ ῥέουσι δι' αὐτῆς δύο». Διότι βεβαίως οἱ ποταμοὶ οὗτοι δὲν δύνανται νά εἶνε ἄλλοι ἢ ἡ Δίρκη καί ὁ Ἰσμηνός, ἐπειδὴ τρίτον ῥεῦμα δὲν ὑπάρχει οὔτε ἀναφέρεται ἐπὶ τινος ὑπάρξαν, τὴν δὲ ξηρὰν ῥευματιὰν τῆς κοίτης ὁδοῦ, δι' ἧς τὸ πολὺ ἐν βροχεραῖς ἡμέραις ὀλίγον ὕδωρ δύναται νά ῥεῦσῃ, δὲν ἦτο δυνατόν ὁ Ἡρακλείδης νά ἐκλάβῃ καί ὀνομάσῃ ποταμόν. Ὁ Φαβρίκιος πιστεύει ἀληθῶς τοῦτο, ἀλλὰ μὲ τὴν γνώμην του δὲν θά συμφωνήσῃ νομίζω



Ἡ Βασίλισσα Ὀλγα

Εἰκὼν ἐκ τῆς Νέας Ἑλλάδος κατὰ νεωτάτην φωτογραφίαν

κανεῖς. Οὔτε οἱ φυσικοὶ ὄροι τόσον ἀνετράπησαν, ὥστε νά ὑποθέσωμεν ὅτι ὁ σημερινὸς ξηρὸς λάκκος, δι' οὗ μάλιστα ἔφερεν εἰς τὴν κάτω πόλιν ἡ ὁδὸς ἀπὸ μιᾶς τῶν σπουδαιοτάτων αὐτῆς πυλῶν ἢ το ἄλλοτε ποταμοῦ κοίτη, οὔτε ὁ Ἡρακλείδης τόσον ἐπιπολαιῶς ἠδύνατο νά βλέπῃ ὀφθαλμοφανῆ πράγματα, ποταμόν ὀνομάζων τὸν ξηρόλακκον, τὸν Ἰσμηνόν δὲ παραβλέπων. Τὸ ὑποκείμενον τῇ πόλει πεδίον καί τότε καί σήμερον ἀρδεύουσιν ἡ Δίρκη καί ὁ Ἰσμηνός, κανὲν δὲ ἄλλο ὕδωρ, διότι αἱ πηγαὶ Χλεβίνα καί ἡ τῶν Ἀγίων Θεοδώρων, ποταμίου δίκην ῥέουσα, ἡ μὲν χύνεται εἰς τὴν Δίρκην, ἡ δὲ εἰς τὸν Ἰσμηνόν. Ἄν τις δὲ ἤθελε νά ἐνισχύσῃ τοῦ Ἡρακλείδου τὴν μαρτυρίαν περὶ τῆς ὑπὸ τῶν δύο ποταμῶν διαρροεομένης πόλεως, θ' ἀνέφερε καί τὸ ἐν ἀποσπάσματι τῆς Εὐριπιδείου Ἀντιόπης λεγόμενον περὶ τῆς Δίρκης ἥτις

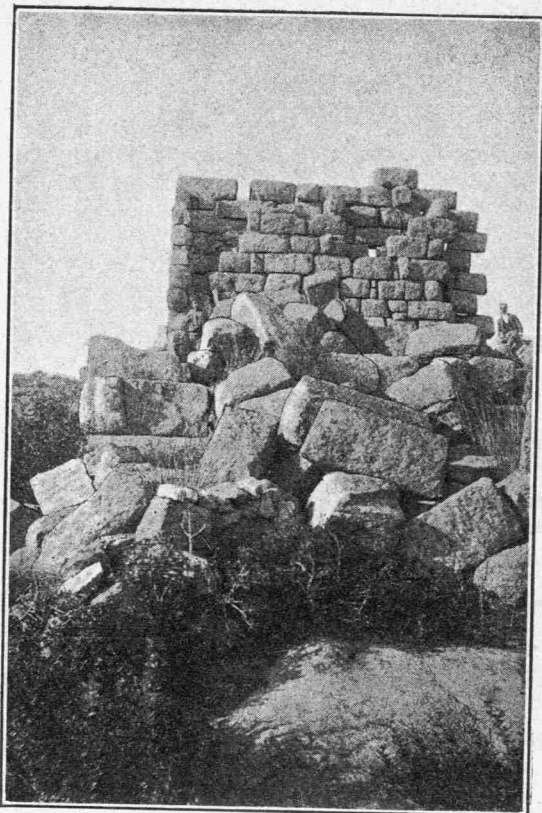
δίεσιν ἄστεως
πεδία τὰ Θήβης ὕδασι ἐξάρδων ἀεί·

ἀλλ' οὔτε εἰς ταύτην τὴν ποιητικὴν περιγραφὴν νομίζω ὀρθόν ν' ἀποδοθῇ τοπογραφικῆς εἰδήσεως ἀξία, οὔτε ἐκ τῆς τοῦ Ἡρακλείδου ἐπιτρέπεται νά ἐξαχθῇ τόσον εὐκόλως καί ταχέως ἀπολύτως θετικὸν συμπέρασμα.

Ἰνα ἐρμηνεύσωμεν ὀρθῶς τοῦ Ἡρακλείδου τὴν περιγραφὴν πρέπει νά πεισθῶμεν πρῶτον ἐντελῶς περὶ τοῦ τί εἶχε κυρίως πρὸ ὀφθαλμῶν του ὁ περιηγητὴς, ἂν ἔβλεπε δηλαδὴ πράγματι ἐνώπιόν του πόλιν περιτειχισμένην καί ποίαν κυρίως, πόλιν μετὰ τῆς ἀροπόλεως ἢ ἄνευ αὐτῆς ἢ ταύτην μόνην. Τὴν σκέψιν δὲ ταύτην ἐμβάλλει εἰς ἡμᾶς ὄχι μόνον ἢ περὶ τῶν τυχῶν τῆς πόλεως ἀπὸ τῆς ἐπὶ Ἀλεξάν-

δρου συμφορᾶς ἱστορικῆ γνώσις, ἀλλὰ καὶ ῥηταὶ ἄλλων περιηγητῶν πληροφορία. Ὁ Στράβων π. χ. ὀλίγον μετὰ Χριστὸν εὗρε τὰς Θήβας εἰς τοιαύτην κατάστασιν, ὥστε οὐδὲ κώμην ἀξιόλογον τολμᾶν ὀνομάσῃ αὐτήν, ὃ δὲ Παυσανίας ἕνα καὶ ἡμισυν αἰῶνα μετὰ Χριστὸν ῥητῶς λέγει: ὅτι αἱ τότε Θήβαι ἦσαν ἡ Καδμεία ἀπλῶς, ὅπως καὶ σήμερον ἀκριβῶς. Καὶ εἶνε μὲν πολλὸν προγενέστερος αὐτῶν ὁ Ἡρακλείδης, ἀλλὰ πολλὰς καὶ δικαίας ὑποφίας ἔχομεν ὅτι ἡ πόλις τοῦ Ἐπαμεινώνδου καὶ κατὰ τὸ 250 πρὸ Χριστοῦ δὲν ἦτο πολὺ σπουδαιότερα τῆς ἐπὶ Στράβωνος καὶ Παυσανίου. Ἐπὶ Ἀλεξάνδρου ἔχασεν 6000 τῶν πολιτῶν αὐτῆς πεσόντας ἐν τῇ ἀλώσει, 30,000 δὲ ἀνδραποδισθέντας. Τὸ 316 ἀνεκαινίσθη ἀληθῶς ὑπὸ τοῦ Κασσάνδρου, ἀλλ' οὐτε τὸ παλαιὸν τῶν κατοίκων πλῆθος ἠδύνατο πλέον νὰ ἔχη οὔτε καὶ ἔκτοτε κἂν ἔπαυσαν αἱ συμφοραὶ αὐτῆς· καλῶς μάλιστα γνωρίζομεν ὅτι τὰ παθήματά τῆς ἐπὶ Δημητρίου τοῦ Πολιορκητοῦ δὲν ἦσαν μικρὰ καὶ ἰδίως κατὰ τὴν ἄλωσιν αὐτῆς τὸ 294 (τὰ τείχη καθελὼν τὴν πόλιν κατὰ κράτος εἶλε, λέγει ὁ Διόδωρος 21, 14 καὶ ὁμοίᾳ ὁ Πλούταρχος ἐν βίῳ Δημητρίου 40). Εἶνε προφανές λοιπὸν ὅτι κατὰ τὸ 250 καὶ σπουδαιότητα μικρὰν εἶχε, διότι: δευτέραν φοράν δὲν ἀνεκτίζοντο τὰ τείχη τῆς εὐκολα, καὶ πληθυσμὸν μετριώτατον, πιθανώτατον διὰ τοῦτο ὅτι μόνον ὁ περίβολος τῆς Καδμείας καὶ τι μέρος ἔστω ἐν τῇ πεδιάδι ὅπως σήμερον καὶ ἐπὶ Ἡρακλείδου ὤκειτο, ὁμοίως δὲ καὶ ἐπὶ Παυσανίου. Ἄν ὅμως τοῦτο εἶνε ἀληθές, τότε τί ἀκριβές τάχα ἐπιτρέπεται νὰ συναγάγωμεν ἐκ τῆς τοῦ Ἡρακλείδου περιγραφῆς; Βεβαίως ἡ Δίρκη καὶ ὁ Ἰσμηνός δὲν διέρρεον ἐπ' αὐτοῦ οἰκουμένην ἀπ' ἄκρου εἰς ἄκρον πόλιν, οὔτε δὲ ἐκ τῶν γενικῶν αὐτοῦ ἐκφράσεων περὶ τῆς θέσεως καὶ τοῦ σχήματος τῆς πόλεως δυνάμεθα νὰ ἐξαγάγωμεν ὅτι περίβολος ἀληθῆς ἐδείκνυεν ἔτι τάληθῆ αὐτῆς ὄρια. Περίβολον, τείχη, πύλας οὐδὲ κἂν μνημονεύει, ὁ χαρακτηρισμὸς δὲ αὐτῆς ὡς ὁμαλῆς πάσης καὶ στρογγύλης τῷ σχήματι ἀρμόζει μόνον εἰς τινα ἐπὶ τῆς Καδμείας πόλιν. Πάντα δὲ ὅσα ἄλλα λέγει συμφωνοῦσι πρὸς ταύτην αὐτῆς τὴν εἰκόνα, διότι πρέπει νὰ ἦσαν ἐλευθεροὶ οἰκήσεων οἱ περὶ τὴν Δίρκην τόποι, καὶ οἱ εὐρύτεροι τῆς κοίτης ὁδοῦ πρὸς τὸν Ἰσμηνὸν καὶ ὅ,τι ἄλλο περὶ αὐτοὺς διὰ νὰ ὑπάρχῃ χλωρὰ κηπεύσιμος καὶ ἵπποτρόφος χώρα ἐπὶ ἰκανῆς ἐκτάσεως ἐν τῇ περιοχῇ τῆς πόλεως ταύτης.

Περὶ τοῦ μεγέθους λοιπὸν τῆς ἱστορικῆς πόλεως ἂν ἐκ τοῦ Ἡρακλείδου θελήσωμεν νὰ ἐξαγάγωμεν τι, θ' ἀποβλέψωμεν εἰς τὸ ὅλον τῆς περιγραφῆς, αὕτη δὲ φαίνεται ἀναφερομένη εἰς περιοχὴν ἐκτεινομένην πολὺ ἐξω τῆς οἰκουμένης πόλεως. Καὶ διὰ ταύτης μὲν τῆς περιοχῆς ἠδύνατο ὁ Ἡρακλείδης κάλλιστα νὰ εἴπῃ ὅτι ἔρρεαν οἱ δύο ποταμοί, ἡ Δίρκη καὶ ὁ Ἰσμηνός, τὸ ὑποκείμενον τῇ ἐπὶ τῆς Καδμείας ἰδίως κτισμένης πόλεως πεδίον πᾶν ἀρδεύοντες· τὴν ἔκτασιν ὅμως αὐτῆς ἡμεῖς ἐκ τούτου μετ' ἀκριβείας βεβαίως δὲν δυνάμεθα νὰ ὀρίσωμεν. Δι' ἄλλης του ὅμως πληροφορίας ὁ περιηγητὴς αἶρει νομίζω πᾶσαν περὶ τούτου ἀμφιβολίαν, ὀρίζων τὴν



Ὁ παλιόφυλος τῆς Νάξου

περίμετρον διὰ τοῦ ἀριθμοῦ τῶν 70 σταδίων. Καὶ τὰ κηπεύματα τῆς πόλεως δὲν ἐξετείνοντο ἐννοεῖται εἰς τὸ ἀγανές, ἀλλὰ περιορίζοντο εἰς τὸν κατάλληλον χώρον, περὶ τὴν Δίρκην, τὴν κοίτην ὁδὸν καὶ τὸν Ἰσμηνὸν ὅπου καὶ σήμερον εὐρίσκονται. Ἡ πόλις ὅμως ὅσον καὶ ἂν τὴν Καδμείαν πρὸ πάντων κατεῖχεν, ἀδύνατον νὰ μὴν εἶχε τὰ ἀγροτικά αὐτῆς προάστεια ὅπως καὶ σήμερον κατὰ τὸ Πυρὶ καὶ τοὺς Ἁγίους Θεοδώρους, διότι ὁ γεωργικὸς πληθυσμὸς δὲν ἀνταλλάσσει τοὺς φυσικοὺς αὐτοῦ σταθμοὺς πρὸς τὴν ἐπὶ τοῦ ὕψους κειμένην πόλιν. Ἄλλ' ἂν αἱ ἐπὶ Ἡρακλείδου Θήβαι καὶ μόνον τὸν σημερινὸν πληθυσμὸν εἶχον (περὶ τὰς 5 χιλιάδας πλὴν τῶν δύο προαστείων), πάλιν εἶχεν ἀνάγκη νὰ ἐξαπλωθῇ καὶ ἐπὶ τῆς πεδιάδος πρὸς τὰ δύο μνημονευθέντα σημεία, ἂν δὲ εἶχεν ὀλίγον περισσότερον δὲν θὰ ἔλειπον βεβαίαι οἰκήσεις ἀγροτῶν καὶ κτηματιῶν καὶ περὶ τὸν Ἰσμηνὸν καὶ ὅπου ἀλλαχοῦ, ὥστε ἡ ἐντύπωσις τῆς πλήρους περιοχῆς τῆς πόλεως νὰ εἶνε σύνοπτος εἰς τὸν παρατηρητήν. Ἀλλὰ καὶ τὰ τείχη αὐτῆς τὰ παλαιά, τὰ ὅποια ὁ Κάσσανδρος ἐπιουρούντων πολλῶν Ἑλλήνων (τῶν Ἀθηναίων καὶ ἄλλων) ἀνήγειρεν αὐθις, καὶ καταστράφοντα ὑπὸ τοῦ Δημητρίου δὲν θὰ ἐξέλιπον βεβαίως ὀλοτελῶς ἀπὸ προσώπου τῆς γῆς, ἀλλ' ἐδείκνυον ἔτι τὴν πάλαι διεύθυνσιν αὐτῶν. Ὁ Παυσανίας τετρακόσια μετὰ τὸν Ἡρακλείδην ἔτη καὶ μετὰ τὰς ἐπὶ Περσείως (περὶ τὸ 170) καὶ πρὸ πάντων κατόπιν ἐπὶ Σύλλα νέας συμφορᾶς τῆς πόλεως ἀνεῦρε τὰς τρεῖς διὰ πασῶν τῶν ἐποχῶν μέχρι σήμερον σπουδαίας αὐτῆς εισόδους καὶ τὰς πύλας, τὰς πρὸς τὴν Ἀττικὴν, τὰς πρὸς τὴν Χαλκίδα καὶ τὰς πρὸς

τὴν Λεβάδειαν, διὰ τί λοιπὸν νὰ μὴν ὑποθέσωμεν ὅτι εἰς τὰ πλείστα αὐτοῦ σημεῖα ὁ ἀρχαῖος περιβόλος ἐδείκνυε σαφῶς τὴν πάλαι περιοχὴν τῆς πόλεως, πολὺ μὲν πυκνότερον ἄλλοτε οἰκουμένην, περισσό-τερα δὲ κενὰ μέρη καὶ κηπεύματα διὰ τοῦτο ἐπὶ Ἑρακλείδου ἔχουσιν. Ἀλλὰ μὲ τὰ κενὰ ταῦτα πάντα καὶ τὴν κηπεύσιμον καὶ χλωρὰν γῆν ὁ περιηγητὴς δῆλον ὅτι ὑπολογίζει εἰς 70 σταδία τὸν περιβόλον τῆς πόλεως καὶ λόγος οὐδεὶς ὑπάρχει νὰ μὴ πιστεῦσωμεν εἰς αὐτόν. Ἡ φύσις ὅμως τοῦ τόπου, ὅπως ἀκριβῶς ὁ Ἑρακλείδης τὸν περιγράφει καὶ ὅπως ἀνωτέρω περιεγράψαμεν αὐτόν, δεικνύει εἰς ἡμᾶς ὅτι περὶ τὸν Ἰσμηνὸν μὲν πρὸς ἀνατολάς, πέραν δὲ τῆς Δίρκης πρὸς δυσμὰς ἦσαν τὰ ἔσχατα τῆς περιοχῆς ταύτης ὄρια καὶ ἐπειδὴ καὶ τῶν 70 σταδίων ὁ περιβόλος πρὸς ταῦτα μᾶς φέρει καὶ τῶν τειχῶν τὰ σωζόμενα λείψανα τοῦτον τὸν κύκλον διαγράφουσιν, ἀνάγκη νὰ δεχθῶμεν ὅτι τὸ πρᾶγμα οὕτω καὶ εἶχεν.

Ἄλλ' ἂν κατὰ τῆς πόλεως τῶν 43 σταδίων τοῦ Φαβρικίου ὁ Βιλαμόβιτς ἐνόμισεν ὅτι πρέπει νὰ ἐγείρη διαρρήδην ἀντιρρήσεις, διότι αἱ Θῆβαι δὲν ἦτο δυνατόν νὰ εἶνε τόσον εὐμεγέθεις, ὥστε μόνις νὰ εἶνε κατὰ τι μικρότεροι τῶν Ἀθηναίων, τί θὰ ἔλεγέ τις περὶ τῶν Θηβῶν τῶν 70 σταδίων; Ἐν πρώτοις ὅμως ὁμολογῶ ὅτι τοιαύτην ἀντίρρησην ἐνωῶ προκειμένου περὶ τῆς ἑπτάπυλου Θήβης τῶν παναρχαίων χρόνων, οὐδαμῶς ὅμως περὶ τῆς τῶν ἱστορικῶν χρόνων, ἧτις καθὼς ἀνωτέρω ἀνέφερα δὲν εἶνε δυνατόν νὰ μὴν ἦτο καὶ πολὺ σπουδαία μάλιστα στα πόλεις, ἴση δὲ πρὸς τὰς Ἀθήνας τοῦ Θεμιστοκλέους. Ἐπειτα ὁ Ἑρακλείδης καὶ περὶ τῆς Χαλκίδος λέγει: ὅτι περιβόλος εἶχεν 70 σταδίων, ὥστε δὲν ἦτο δὴ καὶ ὑπερφῶς μεγάλη ἀπέναντι αὐτῆς ἡ πρωτεύουσα καὶ μεγίστη καὶ ἰσχυροτάτη πόλις πάσης τῆς βοιωτικῆς ὁμοσπονδίας. Τὸ σπουδαιότερον ὅμως εἶνε ὅτι περὶ τοῦ πληθυσμοῦ τῶν Θηβῶν μέχρι τῆς ἐπὶ Ἀλεξάνδρου καταστροφῆς δὲν δυνάμεθα ν' ἀμφιβάλλωμεν ὅτι ἀνῆρχετο τοῦλάχιστον εἰς 50,000 ψυχῶν, κρίνοντες ἕκ τε τοῦ ἀριθμοῦ τῶν φονευθέντων καὶ ἀνδραποδισθέντων καὶ ἕκ τοῦ ὅλου ἀριθμοῦ τῶν ἐλευθέρων πολιτῶν τῆς Βοιωτίας ὅστις ἐξ ἱκανῶν δεδομένων δύναται νὰ ἐξακριβωθῇ, περὶ δὲ τὰ τέλη τοῦ πελοποννησιακοῦ πολέμου ὑπολογίζεται ἐξ ἀσφαλῶν εἰδήσεων εἰς 100,000 (οἱ ἀριθμοὶ ἐξάγονται ἕκ τοῦ πλήθους τοῦ βοιωτικοῦ στρατοῦ κατὰ τὴν ἐν Δηλίῳ μάχην τὸ 424 πρὸ Χριστοῦ). Ἀλλὰ 50,000 ψυχαὶ δὲν ἦτο δυνατόν νὰ κατοικῶσι τὴν Καδμείαν ἀπλῶς καὶ μικρὸν τι ἐπι-ὑπ' αὐτὴν μέρος τῆς πεδιάδος. Σήμερον κατοικοῦσιν ἀρχαίως τὴν Καδμείαν 5,000 ψυχῶν, ἀλλὰ δὲ 2,000 περίπου τὰ δύο προάστεια. Καὶ ἂν ὅμως πυκνότερα ἢ τε Καδμεία καὶ ταῦτα ᾤκοῦντο, πάλιν δὲν βλέπω πῶς ἠδύναντο νὰ συνωστισθῶσιν αἱ 50,000 τοῦ πληθυσμοῦ, ἂν τὴν πόλιν περιορίσωμεν εἰς τὰ ὑπὸ τοῦ Οὐλερίχου καὶ Βιλαμόβιτς διαγραφέντα ὄρια. Οἱ δεκακισχίλιοι Θηβαῖοι, οἵτινες πιθανῶς ἐπὶ Κασσάνδρου ἀνέκτησαν τὴν πατρίδα τῶν, ἠδύναντο περὶ τὰ τρία ταῦτα σημεῖα, τὴν Καδμείαν καὶ περὶ τὴν Χλεβίαν καὶ τὴν τῶν

Ἁγίων Θεοδώρων κρήνην νὰ συγκεντρωθῶσι κατὰ τὸ πλείστον, διὰ τοῦτο δὲ καὶ μεγάλα κενὰ ἐντὸς τοῦ ἀνοικοδομηθέντος ἀρχαίου περιβόλου ἔμειναν ἐλεύθερα ὡς κηπεύματα, ἀλλ' οὐχί οἱ πεντηκοντακισχίλιοι τῆς λαμπρᾶς ἐποχῆς. Ἀπηγεῖτο λοιπὸν μείζων χώρος καὶ οὗτος δὲν ὑπάρχει ἄλλοῦ ἢ ἐν παντὶ μὲν τῷ μεταξύ τῆς Δίρκης καὶ τοῦ Ἰσμηνοῦ ὑπολειπομένῳ, καὶ ἐπὶ τῶν κλιτύων δὲ τῶν λόφων ἐτι παρὰ τὸν Ἰσμηνὸν καὶ τὴν Δίρκην. Τὰ τείχη ὅμως κατ' ἀνάγκην ἔπρεπε τὸν πληθυσμὸν ὅλον νὰ προστατεύσῃ, νὰ λάβῃσι δὲ καὶ διεύθυνσιν κατὰλληλον διὰ τὴν ὀχυρωτικὴν καὶ τοιαύτη ἦτο μόνη ἢ παρὰ τὰ χεῖλη αὐτὰ τῶν πρὸς ἀνατολάς καὶ δυσμὰς βαθειῶν φαράγγων. Δὲν ἔβλαπτε δὲ διόλου ἂν καὶ οὕτως μέρη τινὰ τοῦ περιβόλου ἔμειναν κενὰ, διότι τοῦτο συνέβαιναν καὶ ἐν ταῖς Ἀθήναις τοῦ Θεμιστοκλέους, τὰ δὲ τείχη δὲν ἦτο δυνατόν ν' ἀκολουθήσῃσι τὰ ὄρια ἀπλῶς τῶν κατοικιῶν τῶν ἀνθρώπων ἀλλὰ τὴν ὑπὸ τῆς φύσεως παρεχομένην ὀχυρωτικὴν γραμμὴν.

Ἀρῆκα ἀμνημόνευτον τὸν σπουδαιότερον περὶ ἀρχαίων τοπογραφικῶν ζητημάτων μάρτυρα, τὸν Πausανίαν, διότι περὶ τοῦ ἡμετέρου ἀκριβῶς ζητήματος δὲν ἐπιστεύθη ὅτι παρέχει οὐσιώδη τινὰ πληροφορίαν. Ἐν τούτοις ἡ σαφὴς καὶ ὡς φαίνεται ἐξ αὐτοψίας γενομένη περιγραφή αὐτοῦ ἧτις βεβαίως ἐν πολλοῖς ἄλλοις εἶνε πολῦτιμος, παρέχει νοιῶν καὶ συμβολὴν τινα ἀξίαν προσοχῆς εἰς τὸ ἡμέτερον ζητούμενον. Τρεῖς πύλας ῥητῶς ὁ Pausanias ἀναφέρει, δι' ὧν καὶ πραγματικῶς φέρει αὐτὸν ἡ περιήγησις, τ. ἔ. πρῶτον τὰς ἐκ Πλαταιῶν καὶ Ἀθηναίων, δεύτερον τὰς πρὸς τὴν Χαλκίδα καὶ τὸ Ἀκραίσιον, τρίτον τὰς πρὸς τὰς Θεσπίας, τὸν Ἐλικῶνα καὶ τὰ λοιπὰ. Ἀλλὰ καὶ αἱ δύο ἄλλαι ὑπ' αὐτοῦ μνημονεύμεναι καὶ μία ἕκτη ἀκόμη ἐκ τῶν 7 ἀναφερομένων ὡς ὑπαρχουσῶν «ἐν τῷ περιβόλῳ τοῦ ἀρχαίου τείχους» ἠδύναντο κάλλιστα νὰ συνυπάρχωσι. Διότι πρὸς μὲν τὸ νοτιοανατολικὸν μέρος ὑπὲρ τὸν Ἰσμηνὸν φέρει καὶ σήμερον ὁδός, ἐκεῖ δὲ ἀκριβῶς τὰ λείψανα πύργου τῶν τειχῶν ἔυλογον καθιστῶσι τὴν παραδοχὴν πύλης. Ὅμοίως πρὸς τὸ νοτιοδυτικὸν πρὸς τὸ Ἀμπελοσάλεσι καὶ τὰ Λευκτρα φέρει καὶ σήμερον ὁδός, καὶ ἐκεῖ δ' ἐπίσης ἀκριβῶς τὸ τεῖχος δεικνύει θέσιν πύλης. Τέλος ἀνατολικῶς τοῦ προαστείου Πυρὶ καὶ κατ' εὐθείαν ἐκ τῆς κοίτης ὁδοῦ πρὸς βορρᾶν εἰς τὴν πεδιάδα πιθανῶς δὲν ἔλειπε βόρειός τις πύλων. Ἴσως δὲ δὲν ἔλειπε καὶ ἐκ τῆς Δίρκης διεξόδος πρὸς τὴν διεύθυνσιν τῶν πηγῶν αὐτῆς καὶ τὰς Ποτνιαίας. Ὁ ἀριθμὸς τῶν ἑπτὰ πύλων οὕτως συμπληροῦται, ἂν καὶ ὄχι διότι ἡ Καδμεία τῶν παναρχαίων χρόνων ἦτο ἑπτάπυλος, ὡς πιστεῖται ὁ Pausanias, ἐξισῶν τὰς ἱστορικὰς Θήβας πρὸς τὴν πρώτην αὐτῶν ἀκρόπολιν. Ἀλλ' εἶνε ὅπωςδῆποτε σημαντικὸν ὅτι ὁ περιηγητὴς ἀποδεικνύεται γνωρίζων πολὺ καλὰ τί περιγράφει, ὅταν τὸ τεῖχος, εἰς τὸ ὅποιον δύναται νὰ διακρίνη ἐτι ἑπτὰ πύλας («μένουσι δὲ καὶ εἰς ἡμᾶς ἔτι»), ὀνομάζῃ ἀρχαίον. Ἐπ' αὐτοῦ ἄρα δὲν ἐσώζετο πλέον ὁ ἀρχαῖος περιβόλος τῶν ἱστορικῶν Θηβῶν, μόνον δὲ ἡ θέσις τῶν πύλων διακρίνεται ἐτι.



ΝΟΜΙΣΜΑΤΙΚΑ

Ἐν τῷ πρώτῳ τεύχει τῆς Ἀρχαιολογικῆς Ἐφημερίδος τοῦ παρόντος ἔτους (σελ. 1 - 12) εὐρίσκω νομισματικὴν διατριβὴν τοῦ κ. Σβορώνου, ἐπιγραφομένην «Τύποι ἀναφερόμενοι εἰς τὴν ἐν Κρήτῃ παιδοτροφίαν τοῦ Διός». Διὰ ταύτης ὁ κ. Σβορώνος συσχετίζων καὶ ἄλλους τινὰς τύπους ἐπὶ Κρητικῶν νομισμάτων, ἐπιχειρεῖ ν' ἀποδείξῃ ὅτι τὸ βρέφος τὸ γαλουχούμενον ὑπὸ κυνὸς μὲν ἐν τῷ νομισματικῆς Κυθωνίας (Πίν. 1, ἀριθ. 1 Ἀρχ. Ἐφημ. 1893 καὶ ἐνταῦθα ἀριθμ. 1) ὑπὸ βοῶς δὲ ἐν τῷ τῆς Πραϊσοῦ (αὐτόθι Πίν. 1, ἀριθ. 16) εἶναι ὁ Ζεὺς.

Τὸ ζήτημα τοῦτο πολλοὶ ἄλλοι νομισματολόγοι ἔχουσιν ἤδη πραγματευθῆ πρὸ πολλοῦ, καὶ δὴ ὁ Κάρολος Lenormant (Nouvelle Galerie Mythologique σελ 66), ὁ κ. Warwick Wroth (Cretan coins. Num. Chronicle 1884, σελ. 1 - 58) ὁ κ. Babelon (Revue Numismatique 1885, σελ. 161) καὶ ἀργότερον πάλιν ὁ προμνησθεὶς κ. Wroth (Catalogue of the Greek coins of Crete and the Aegean Islands 1886, σελ. IX - XXXVIII), ἀλλ' ἐν τούτοις τὸ ζήτημα μένει ἐν πολλοῖς σκοτεινῶν καὶ χρήζει περαιτέρω συζητήσεως, ἅτε μὴ ἐπαρκούντων εἰς τελείαν αὐτοῦ λύσιν τῶν ἐπιχειρημάτων τοῦ κ. Σβορώνου· δὲν νομίζομεν ὅθεν ἄσποπον νὰ παραθέσωμεν ἐνταῦθα τὴν ἐν τῷ τελευταίῳ τεύχει τοῦ Ἀγγλικῶ νομισματικῶ περιόδικου (Num. Chron. 1893 σελ. 237 καὶ ἐφεξῆς) κρίσιν περὶ τῆς διατριβῆς τοῦ κ. Σβορώνου τοῦ ἐκ τῶν τοῦ Βρετανικοῦ Μουσείου κ. Wroth, ὅστις δὲν παραδέχεται τὰς πλείστας τῶν γνωμῶν αὐτοῦ. Οὕτω δὲ ἀκουσμένων καὶ τῶν ἀντιθέτων γνωμῶν, ἡ περαιτέρω συζήτησις θὰ δυνηθῆ νὰ ἐξεύρη ὀριστικῶς τὴν ὀρθὴν λύσιν τῶν τύπων τούτων, οἵτινες τόσον ἀπασχολοῦσι τοὺς νομισματολόγους.

Ἡ κρίσις αὕτη ἔχει ὡς ἐξῆς :

«Εἰς τὴν ἐνδιαφέρουσαν ταύτην διατριβὴν ὁ κ. Σβορώνος συναθροίζει ἀριθμὸν τινὰ τύπων Κρητικῶν νομισμάτων, ὧν προτείνει ἐξήγησιν ὡς ἀναφερομένην εἰς τὴν παιδοτροφίαν τοῦ Διὸς ἐν Κρήτῃ. Οἱ Ἑλληνικοὶ μῦθοι ὑποδεικνύουσιν ἰδίως τὴν Κρήτην ὡς τὸν τόπον τῆς γεννήσεως τοῦ Θεοῦ. Κατὰ τὸν Ἡσίοδον, ἡ Ῥέα ἐγέννησεν τὸν Δία ἐν Λύττῳ καὶ μετὰ ταῦτα ἔκρυψε αὐτὸν ἐν ἀποκρύφῳ ἄντρῳ. Διὸ τὸ Ἰδαῖον ἄντρον καὶ ἄντρον τῆς Δίκτης ἐθεωρήθησαν ὑπὸ τινῶν ὡς ὁ τόπος τῆς γεννήσεως. Τὸ βρέφος δὲν ἐγαλουχῆθη μόνον ὑπὸ τῆς Αἰγός Ἀμαλθείας, ἀλλ' ὡς μᾶς ὑπενθυμίζει ὁ συγγραφεὺς, ὁ ἀετός, ἡ μέλισσα καὶ ἡ περισσότερὰ συνέδραμον εἰς τὴν αὐξήσιν αὐτοῦ. Ὁ κ. Σβορώνος νομίζει ὅτι ὁ ἀετός τῶν νομισμάτων τῆς Λύττου, Κνωσσοῦ κτλ. ἡ μέλισσα τῆς Ἐλύρου, Ἀπτέρας κτλ. ἡ περισσότερὰ τῆς Ἀπτέρας, Πραϊσοῦ κτλ. καὶ ἡ αἰξ ἐπὶ ἄλλων τινῶν Κρητικῶν νομισμάτων ἀναφέρεται εἰς μύθους τῆς νηπιότητος τοῦ Διός. Ἡ ἐρμηνεία αὕτη τοῦ τύπου τῆς μέλισσας ἐπροτάθη ἤδη παρ' ἐμοῦ ἐν τῇ ποικυλαίᾳ μου περὶ Κρητικῶν νομισμάτων (Num. Chronicle 1884, σελ. 32, 33) καὶ γάρ ὅτι εὐρίσκω αὐτὴν ὑποστηριζομένην παρὰ τοῦ κ. Σβορώνου. Ἡ δ' ἐρμηνεία τῆς περισσότερᾶς φαίνεται ἐπίσης πιθανή. Ὁ ἀετός εἶναι μὲν ἀναντιρρήτως τὸ σύμβολον τοῦ Διός, ἀλλ' οὐδόλως ἀποδεικνύεται ὅτι ἰδίως ἀναφέρεται εἰς τοὺς μύθους περὶ τῆς νηπιότητος αὐτοῦ. Δὲν δύναμαι δ' ἐπίσης νὰ παραδεθῶ τὴν γνώμην ὅτι ἡ αἰξ ἐπὶ τῶν Κρητικῶν νομισμάτων ἀναφέρεται εἰς τὸν Δία, καὶ ἐπεχειρήσα ἤδη ν' ἀποδείξω (Cretan coins σελ. 28-32 καὶ Catal. Crete and Aegean Islands σελ. XXVI κ. ἐ.) ὅτι αἱ νομισματικαὶ μαρτυραὶ (περὶ ὧν ὁ κ. Σβορώνος δὲν πραγματεύεται ἐν τῷ

Ὁ Πausanias λοιπὸν πρέπει νὰ εἶδεν ἀκριβῶς ὅ,τι σήμερον ἡμεῖς βλέπομεν ἐν Θήβαις, πάντως ὅμως ἐκεῖνος συμφανεστερον ἔτι, διότι τὰ σημερινὰ ὑπὸ τὸ ἔδαφος κρυπτόμενα θεμέλια τότε ἐξεῖχον βεβαίως ἰκανῶς αὐτοῦ, κατὰ τὰς πύλας δὲ ἰδίως, ὅπου οἱ πύργοι ἦσαν καὶ ὅπου καὶ ἡμεῖς σήμερον μεγάλα αὐτῶν λείψανα πρὸ ὀφθαλμῶν ἔχομεν, πολὺ σημαντικώτερα ἐρείπια ἀνάγκη νὰ εὐρῆκεν ἔτι ἐκεῖνος. Ἀλλὰ τὰ περιστατικὰ ταῦτα συνδυαζόμενα μετὰ τῆς ἐντυπώσεως, τὴν ὁποίαν ἀφίνει εἰς ἡμᾶς ἡ ξηρὰ καὶ καθαρῶς τοπογραφικὴ τοῦ Ἡρακλείδου περιγραφή, δύνανται νομίζω νὰ μᾶς πείσωσιν ὅτι καὶ ὁ Πausanias δὲν εἶχεν ὑπὸ τὰς ὄψεις του ἄλλην τῆς πόλεως εἰκόνα ἢ ἐκείνην, ἣν ἀνωτέρω ἐκ τῶν πληροφοριῶν τοῦ Ἡρακλείδου ὀρμώμενοι ἐδέχθημεν.

Τέλος ἀξιοσημείωτον θεωρῶ ὅτι ὁ Πausanias καὶ τὰς δύο ἀναμφισβητήτως ὑπαρξάσας πύλας, τὰς Προϊτίδας (πρὸς τὸ βορειοανατολικόν) καὶ τὰς Νηίστας (πρὸς τὸ βορειοδυτικόν) θέτει εἰς τοιαύτην ἀκριβῶς ἀπόστασιν ἀπὸ τῆς Καδμείας, ὅσην ἀπαιτεῖ ἡ διαγραφή τοῦ πέραν τοῦ Ἰσμηνοῦ καὶ τῆς Δίρκης ἐκτεινομένου περιβόλου. Πραγματικῶς ὁ Φαβρικός τὰς Προϊτίδας θέτει ἀντικρὺ τοῦ φραγμικοῦ πύργου καὶ φυσικὰ πολὺ ἐντεῦθεν τῆς κρήνης τῶν Ἀγίων Θεοδώρων (Οἰδιποδίας), ἐπειδὴ καὶ τὸ τεῖχος αὐτοῦ πρὸς ἀνατολὰς κατέρχεται τὴν ὄρρὸν τοῦ ἀριστεροῦ ὄχθου τοῦ Ἰσμηνοῦ. Ἀλλ' ὁ Πausanias λέγων ὅτι «πρὸ τῶν πυλῶν τῶν Προϊτίδων» (κεφ. 23) ἦτο τὸ Ἰολαοῦ καλούμενον γυμνάσιον καὶ στάδιον καὶ δρόμος ἵππων, ἅμα δὲ ὅτι «ἐντεῦθεν εἰς Ἀκραίφνιον ἔστιν ὁδός», νομίζω ὅτι καθαρῶς δεικνύει ὅτι αἱ πύλαι πρέπει νὰ ἴσταντο πέραν τοῦ Ἰσμηνοῦ καὶ ὑπὲρ τὴν Οἰδιποδίαν κρήνην ὅπου καὶ σήμερον ἀκριβῶς ἡ φυσικὴ τρίβος τῶν χωρικῶν (ὄχι ἡ τεχνητὴ ἀμαξιτὴ ὁδός) λαμβάνη τὴν ἀρχὴν αὐτῆς πρὸς τὸ Ἀκραίφνιον ἢ τὰς Ἀκραϊφίας, καὶ πρὸ ἐτῶν ὁμοίως πρὸς τὴν Χαλκίδα. Αἱ φυσικαὶ δὲ ὁδοὶ ὡς γνωστὸν δὲν μεταβάλλονται ἐπὶ αἰῶνας καὶ αἱ πύλαι ὡσαύτως δὲν ἐγείρονται εἰ μὴ εἰς τοιαῦτα ἀμετάβλητα διὰ τὴν συγκοινωνίαν τοπογραφικὰ σημεῖα. Ἄλλως δὲ οὐδὲ ὑπάρχει τόπος πρὸ τῶν Προϊτίδων τοῦ Φαβρικοῦ διὰ τὸ Ἰολαοῦ γυμνάσιον καὶ τόσα ἄλλα, διὰ τοῦτο δὲ καὶ τίθενται ταῦτα ἐν τῷ τοπογραφικῷ αὐτοῦ πίνακι· πολὺ βορειότερα τῶν πυλῶν καὶ τοῦ ἐν τῇ πεδιάδι ἤδη μύλου τοῦ Ἰσμηνοῦ. Περὶ τῶν Νηίστων δὲ οὐδεὶς ἀμφιβάλλει ὅτι κατὰ τὸν Πausanias πέραν τῆς Δίρκης ἐκείντο (κεφ. 25), ἐπομένως κατ' ἀνάγκην ἐκεῖ ὅπου ἡ ὁδὸς καὶ τὸ ἐξω τῶν πυλῶν ἀρχαῖον νεκροταφεῖον τὴν θέσιν αὐτῶν μεθ' ἰκανῆς ἀκριβείας ὀρίζουσιν. Ἀλλ' ἡ περιγραφή αὕτη, ἣτις ἥκιστα φαίνεται ἐκ τῆς φαντασίας εἰλημμένη, συμφωνεῖ αὐτὴς ἐντελῶς μετὰ τῆς εἰκόνης τῆς πόλεως, ἣν ἐκ τοσοῦτων δεδομένων μετὰ πλήρους νομίζω ἀσφαλείας ἐσχηματίσαμεν.

Τοῦ Πausanias ἡ περιγραφή εἶνε καὶ ἡ τελευταία πληροφορία, τὴν ὁποίαν ἐκ τῶν ὑστάτων τῆς ἀρχαίας Ἑλλάδος χρόνων λαμβάνομεν περὶ τῶν τυχῶν μίξ τῶν μεγίστων καὶ ἐνδοξοτάτων αὐτῆς πόλεων.