

Ὁ Βασιλεὺς Γεώργιος
Εἰκὼν ἐκ τῆς Νέας Ἑλλάδος κατὰ νεωτάτην φωτογραφίαν

Ἡ ΕΠΤΑΠΥΛΟΣ ΘΗΒΗ¹

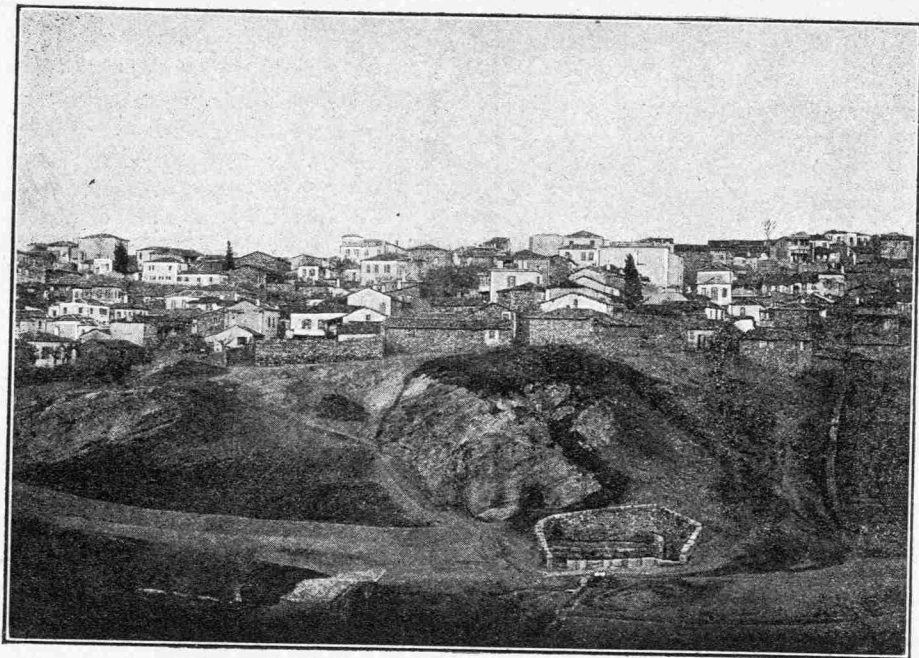
ΑΝΑΜΝΗΣΕΙΣ ΚΑΙ ΕΝΤΥΠΩΣΕΙΣ

Τὰς πληροφορίας ἡμῶν περὶ τῆς τοπογραφίας τῆς πόλεως κατὰ τὸν ὄσον αἰῶνα δυνάμεθα μέχρι τινός ν' ἀντλήσωμεν μόνον ἐκ τῶν τραγικῶν ποιητῶν. Ὁ Ἡρόδοτος, ὁ Θουκυδίδης δὲν μᾶς χρησιμεύουν διόλου, προκειμένου νὰ λάβωμεν ἰδέαν τινὰ περὶ τοῦ μεγέθους αὐτῆς. Ἀλλὰ καὶ ἐκ τῶν ποιητῶν γνωρίζομεν πόσον ὀλίγα ἔχομεν νὰ περιμένωμεν. Τὸ πολὺ δυνάμεθα νὰ ὑποθέσωμεν ὅτι εἰς τὰς φανταστικὰς αὐτῶν περιγραφὰς περὶ τῆς παναρχαίας Καδμείας κατ' ἀνάγκην ὑπολαμβάνουσι ἐντυπώσεις σύγχρονοι, ἐξ ὧν θὰ κατηρτίζετο εὐκόλως ἀκριβῆς τις εἰκὼν τῆς τοπογραφίας τῆς πόλεως. Καὶ πραγματικῶς ἐπιστεύθη τοῦτο. Ἦδη τὸ 1841 ὁ πρῶτος μετὰ 17 αἰῶνας ἀπὸ τοῦ τελευταίου περιηγητοῦ τῆς ἀρχαίας Ἑλλάδος ἐπισκεφθεὶς χάριν διασαφήσεως τῶν κατ' αὐτὴν ἀρχαιολογικῶν ζητημάτων τὰς Θήβας γνωστὸς εἰς πάντα Ἕλληνα Οὐλερίχος, ἐχάραξε τὸν χάρτην αὐτῆς κατὰ τὰς ἐντυπώσεις, τὰς ὁποίας κατὰ πρῶτον λόγον ἐκ τῶν τραγικῶν τοῦ ὄσου αἰῶνος ἔλαβεν. Αἱ Θῆβαι, ἡ ἱστορικὴ πόλις, δὲν ἠδύνατο νὰ περιέχωνται ἢ ἐν τῷ μεταξύ τῶν δύο « ποταμῶν » χώρῳ, τῆς Δίρκης δηλαδὴ καὶ τοῦ Ἰσμηνοῦ. Ἡ Καδμεία ἐπομένως, ἡ ἀκρόπολις τῶν Θηβῶν τού-

των, δὲν ἠδύνατο νὰ εἶνε ἢ μικρόν τι μέρος καὶ δὴ τὸ ὑψηλότερον τῆς σημερινῆς πόλεως. Διὰ τὰς Θήβας δὲ ταύτας εὐρίσκετο καὶ θέσις ἰκανή, ἂν καὶ ὑπὲρ τὸ δέον στενοχωρημένα, πρὸς παραδοχὴν τῶν ἑπτὰ πυλῶν. αἰτινες ἄπαξ εἶχον καταστήσει ἀπὸ παλαιωτάτων χρόνων ἄρθρον πίστεως διὰ τοὺς ἀρχαίους καὶ νέους Θηβασιολόγους. Φυσικὰ τὸ τεῖχος τῆς πόλεως πρὸς τὸ βόρειον μέρος κατήρχετο ἰκανῶς εἰς τὴν πεδιάδα καὶ περιέκλειε μέρος αὐτῆς, διότι ἄλλως οὔτε διὰ τὰς πύλας οὔτε διὰ τὴν πόλιν θὰ ὑπῆρχε χώρος ἀρκετός. Ἄλλη τις ἀπόπειρα (τοῦ Φορξάμμερ) ἐχάρασσε τὸ τεῖχος τῆς πόλεως ἐκ νότου πολὺ ἔξω τῆς Καδμείας, ἀλλ' ἡ γνώμη αὕτη ἐπόμενον ἦτο νὰ μὴ εὕρη καμμίαν ἠχώ, διότι αὐτὸ τὸ ἔδαφος ἀποκλείει πᾶσαν τοιαύτην ἐπέκτασιν καὶ σαφεῖς μαρτυρίαι ἐτι ἀρχαίαι (τοῦ Ἀρριανοῦ ἀντιγράφοντος τὸν Πτολεμαῖον στρατηγὸν τοῦ Μεγάλου Ἀλεξάνδρου). Τέλος ἀργὰ μόλις, τὸ 1885 καὶ 1888, ὁ Γερμανὸς Ἐρνέστος Φαβρίκιος ἐξετάσας ἐπὶ τόπου τὸ ζήτημα ἐξέφρασε γνώμην ἰκανῶς διάφορον τῆς τοῦ Οὐλερίχου, περικλείσας εἰς τὸν περίβολον τῆς πόλεως μέγαν πρὸς δυσμὰς τῆς Δίρκης χώρον. Ὁ Φαβρίκιος εὕρηκεν ἐκεῖ ἀναμφίλεκτα τὰ ἔχνη τοῦ ἀρχαίου περιβάλου, τοιαῦτα δὲ τεκμήρια εἶνε πάντοτε ἀνώτερα τῶν ἐν λόγοις καὶ μαρτυρίαις ποιητῶν παρεχόμενα. Μόνον πρὸς ἀνατολὰς δὲν ἐπίστευσε καὶ αὐτὸς ὅτι πέραν τοῦ ἀριστεροῦ ὄχθου τοῦ Ἰσμηνοῦ ἐξετείνετο ἡ πόλις, πρὸς τὸ βορειοδυτικὸν δὲ μόνον τῆς Δίρκης ἐξέτεινε τὸν περίβολον αὐτῆς ὅσον ἀπῆτει ἢ πρὸς δυσμὰς αὐτοῦ προέκτασις. Τὸ σπουδαῖον ὅμως τώρα ἦτο ὅτι ὁ Φαβρίκιος ἀπεδείκνυε μάρτυρά τινα ἀρχαίων, γράψαντα κατὰ τὸν 1ον πιθανῶς πρὸ Χριστοῦ αἰῶνα ἔμμετρον περιήγησιν τῆς Ἑλλάδος, Διονύσιον τὸν Κολοφώντος, πληρέστατα δίκαιον ἔχοντα, ὅταν ἀπέδιδεν εἰς τὸν περίβολον τῶν Θηβῶν μῆκος 43 σταδίων. Τὸ ἀρχαῖον ἐλληνικὸν στάδιον (ὄχι τὸ ἐπὶ Ῥωμαίων) ἰσοδυναμεῖ πρὸς 165 μέτρα, 43 λοιπὸν στάδια εἶνε 7095 μέτρα καὶ τὴν σχεδὸν ἀκριβῶς (6800 μ.) εἶνε ἡ ἑκτασις τοῦ ὑπὸ τοῦ Φαβρίκιου χαραχθέντος περιβάλου (ἡ μικρὰ διαφορὰ δύναται νὰ ὑπολογισθῇ εἰς τὰς γωνιοειδεῖς τοῦ τεῖχους καμπάς). Ἐννοεῖται ὅτι τώρα πλέον αἱ ἑπτὰ πύλαι τοῦ ἔδους τῆς Θήβης εὐρίσκον καὶ παραεῦρισκον τὴν θέσιν των εἰς τὴν μεγάλην ταύτην πόλιν. Ὁ Αἰσχύλος καὶ ὁ Εὐριπίδης μὲ τὴν ἀπαράχρατον των πίστιν πρὸς τὸν καθολικὸν τοῦτον ἀριθμὸν ἐλάμβανον τοιοῦτοτρόπως πλήρες τὸ δίκαιόν των. Καὶ ὁ Παυσανίας δὲ ὁμοίως, ὅστις ὡς εὐσεβὴς ἄνθρωπος τοῦ καιροῦ ἐκείνου ἐπίστευεν ἐπίστευε ὅ,τι ἐβλεπε καὶ ὅ,τι πολὺ συχνὰ ἴσως διόλου δὲν ἐβλεπε καὶ ὅστις μᾶς βεβαιώνει ὅτι 160 ἔτη μετὰ Χριστὸν εἶδε τὰς ἑπτὰ πύλας, τὰς ὁποίας καὶ μετὰ τὸ ὄνομά των ὀνομάζει, ἂν καὶ ἐν ἀληθείᾳ εἰς τὴν περιήγησίν του διὰ τῆς πόλεως μόνον τρεῖς φαίνεται ὅτι εἶδε καὶ διῆλθεν.

Ἀλλὰ κατὰ τοῦ Φαβρίκιου ἐξανέστη δεινὸς μαχητῆς, ὁ κριτικώτατος ἄμα καὶ πολυμαθέστατος καὶ ὀξυνοῦστατος Βιλαμόβιτς, ὅστις μετὰ τὸ θαυμάσιον αὐτοῦ ὕψος καὶ μετὰ τὴν πλήρη πνεύματος εἰ-

¹ Ἴδε σελ. 374.



Δυτική άποψις τῶν Θηβῶν
(ἡ Δίρκη, ἡ κρήνη τοῦ Ἄρεως καὶ ἡ χειρὰ τοῦ δράκοντος).

ρωνεῖαν του ἀνατρέπει πολλάκις ἰσχυρότερα τείχη παρὰ τοιαῦτα, ὅποια ἐκ πηλοῦ καὶ πλίνθων ὤμων ἀνέστησε περὶ τὰς μεγάλας του Θήβας ὁ σοβαρὸς Φαβρίκιος. Ὁ Βιλαμόβιτς διέλυσε ὡς ἰστὸν ἀράχνης τὸν μῦθον τῆς «ἐπταπύλου» Θήβης καὶ ἀκολούθως ἐζήτησε ν' ἀποδείξῃ δι' ἐμπεριστατωμένης ἐρεύνης, τὴν ὁποίαν οὐδὲ μακροθεν ἐνταῦθα ἐπιτρέπεται νὰ παρακολουθήσωμεν, ὅτι αἱ Θῆβαι καὶ ἐπὶ Πausανίου καὶ ἐπὶ Ἀλεξάνδρου καὶ ἐπὶ Ἐπαμεινώνδου δὲν ἦσαν ἄλλαι ἢ ἡ διπόταμος πόλις, ἡ μεταξὺ τῶν δύο ποταμῶν ἐγειρομένη καὶ περιλαμβανουσα ἐπομένως πλὴν τῆς Καδμείας πρὸς δυσμὰς μὲν οὐδὲν πλέον, πρὸς ἀνατολὰς δὲ μόνον τὸν ὑπὲρ τὸν κοίτην ὁδὸν ἀριστερὸν τοῦ Ἰσμηνοῦ ὄχθον. Ὁ Βιλαμόβιτς ἐπῆρε τοιοῦτοτρόπως κατὰ γράμμα ὡς ὄρια τῆς πόλεως τὴν Δίρκην καὶ τὸν Ἰσμηνόν, τὰ ὅποια οἱ ποιηταὶ πλειστάκις ἀναφέρουσιν ἀχωρίστως ἀπὸ τῆς ἐπταπύλου των Θήβης καὶ τὰ ὅποια ἡμεῖς παραπάνω ὠνομάσαμεν «γενικὰ» ὄρια.

Δὲν εἶνε ἀνάγκη διὰ μακροτέρων νὰ μνημονευθῇ ὅτι ὅπου ὁ Βιλαμόβιτς τοὺς τραγικούς τοῦ 8ου αἰῶνος μάρτυρας ἐπικαλεῖται τῶν λόγων αὐτοῦ (ῥητῶς λέγει ὅτι τεκμήριον ἀσφαλὲς αὐτῶν θεωρεῖ die lebendige Anschauung, aus der Euripides dichtet), ἀπολύτως ὀρθὰς παρατηρήσεις κάμνει. Αἱ Φοίνισσαι πρὸ πάντων τοῦ Εὐριπίδου γέμουσι τοιοῦτων ἀποδείξεων. Ἡ Ἀντιγόνη π. χ. ἀναβαίνει εἰς τὸν πύργον ἵνα κατοπτέυσῃ «παρ' Ἰσμηνοῦ ῥοὰς Δίρκης τε νᾶμα πολεμίων στρατεῦμ' ὅσον». Ἄρα οἱ ἔχθροὶ στέκονται πέραν τῶν δύο ρευμάτων καὶ βεβαίως παρὰ τὴν Δίρκην, ἡ πόλις ἐπομένως δὲν ἐκτείνεται πέραν τῆς κοίτης αὐτῆς, ὅποθεν ἀνέρχεται ὀρθία ἰκανῶς ἢ ὑψηλῇ κλιτὺς τῶν λόφων, πρὸς τοὺς ὁποίους ἀναβιβάζει ὁ Φαβρίκιος πρὸς δυσμὰς τὴν

πόλιν. Ὁ Τυδεὺς ἔτοιμος νὰ προσβάλῃ τὴν πόλιν ἴσταται πέραν τῆς Δίρκης, διέσχεται δὲ ἤδη αὐτὴν ἵνα προσπελάσῃ εἰς τὰ τείχη τῆς Καδμείας: τὸν δ' ἐξαμείβοντ' οὐχ ὄρθας Δίρκης ὕδωρ; λέγει πρὸς τὸν παιδαγωγὸν ἢ Ἀντιγόνη. Ἡ πόλις ἄρα καὶ αὐθις ἀποδεικνύεται περιοριζομένη πρὸς δυσμὰς εἰς τὴν Καδμείαν, ἐντεῦθεν τῆς Δίρκης. Ὅμοίως πλὴν ἄλλων πολλῶν χωρίων μαρτυρεῖ ταῦτα σαφῶς καὶ τὸ ἐξῆς, ὅπερ εἶνε ἡ ποιητικὴ οὕτως εἰπεῖν περὶ τὴν πρώτην κτίσεως τῶν Θηβῶν:

Ἄρμονίης δέ ποτ' εἰς ὑμεναίους
ἤλυθον Οὐρανίδαί, φόρμιγγί τε τείχεα Θήβας
τῆς Ἀμφιονίης τε λύρας ὑπὸ πύργος ἀνέστα
διδύμων ποταμῶν πόρον ἀμφὶ μέσον
Δίρκης, γλοεροτρόφον ἢ πεδίον
πρόπαρ Ἰσμηνοῦ καταδεύει,

τὸ ὁποῖον εἴτε οὕτως στιχθῆ εἴτε ὅπως διορθῶνε: ὁ Βιλαμόβιτς:

διδύμων ποταμῶν πόρον ἀμφὶ μέσον,
Δίρκα γλοεροτρόφον ἢ πεδίον
πρόπαρ Ἰσμηνοῦ καταδεύει

τὸ αὐτὸ οὐσιωδῶς νόημα ἀποδίδει: εἰς τοὺς γάμους τοῦ Κάδμου μετὰ τῆς Ἀρμονίης ἤλυθον οἱ Ὀλύμπιοι θεοί, ὑπὸ τοὺς ἤχους δὲ τῆς φόρμιγγος τοῦ Ἀμφιονίου ἀνηγέρθησαν τὰ τείχη καὶ οἱ πύργοι τῶν Θηβῶν εἰς τὸ μεταξὺ τῶν διδύμων ποταμῶν πέρασμα, ἐκεῖ ὅπου ἡ Δίρκη παραλλήλως τοῦ Ἰσμηνοῦ ρέουσα σπεύδει πρὸ αὐτοῦ νὰ ποτίσῃ τὴν γλοερὰν πεδιάδα. Ὁ γῶρος πάντοτε μεταξὺ τῶν δύο ποταμῶν εἶνε τὸ ἔδος τῆς Θήβης, οὔτε ἄλλως δὲ δύνανται νὰ ἐξηγηθῶσι τὰ χωρία, εἰς τὰ ὅποια ἢ ὁ Μενοικεὺς αὐτοσφαγῆς ἐκ τῶν τειχῶν κατακρημνίζεται εἰς τὸ σπήλαιον τοῦ δράκοντος καὶ τὴν παραρρέουσαν Δίρκην ἢ ὁ στρατὸς τῶν Ἀθηναίων μετὰ τοῦ Θησέως παρατάσσεται εἰς μάχην κατὰ τῶν Καδμείων ἀπὸ τοῦ Ἰσμηνοῦ ἱεροῦ παρὰ τὰς

Ἡλέκτρας πύλας, ἀπὸ τῆς Δίρκης παρὰ τὴν κρήνην τοῦ Ἄρειος καὶ ἀπὸ τῆς πεδιάδος περὶ τὸν Ἴσμηνον.

Ἐν τούτοις παρὰ πάσας τὰς λαμπρὰς ἀναπτύξεις τοῦ σοφοῦ ἀνδρὸς ἀδύνατον νὰ μὴ ὁμολογήσῃ τις ὅτι ἐφ' ὅσον αὐταὶ ἐπὶ τῆς ὑποθέσεως στηρίζονται ὅτι οἱ ποιηταὶ καὶ ἰδίᾳ ὁ Εὐριπίδης ἐκ τῶν Θηβῶν τῆς ἐποχῆς αὐτῶν ἀντέγραψαν τὴν εἰκόνα τῶν παναρχαίων Θηβῶν, δὲν δύνανται κατ' οὐδένα τρόπον νὰ θεωρηθῶσιν ἀπολύτως πειστικά. Ἀνωτέρω ἐξέθηκα κατὰ πόσον ἐπιτρέπεται ν' ἀποδώσωμεν εἰς τὰς περιγραφὰς τῶν ποιητῶν ἐκείνων σημασίαν κατὰ τὸ μᾶλλον ἢ ἥττον ἀκριβῶν-ἱστορικῶν πληροφοριῶν. Ἐνταῦθα δὲ προσθέτω καὶ τοῦτο ἐστὶ ὅτι ἂν ἔνεκα τῶν ἀνωτέρω χωρίων ἡ Δίρκη δικαίως δύναται νὰ ὑποτεθῇ ὡς τὸ δυτικὸν ὄριον τῆς Καδμείας, περὶ τοῦ Ἴσμηνοῦ ὅμως δὲν δυνάμεθα κατὰ γράμμα τοῦτο νὰ ἐκλάβωμεν. Ἀνατολικῶς ἡ Καδμεία ὀρίζεται ὑπὸ τῆς ξηρᾶς ρευματικῆς τῆς κοίτης ὁδοῦ καὶ τοιοῦτον ἤκιστα ποιητικὸν ὄριον δὲν ἠδύνατον οἱ ποιηταὶ ν' ἀναφέρωσιν. Ὁ Ἴσμηνὸς τούναντι διὰ μιᾶς ῥάχους μόνον χωριζόμενος ὀλίγον ἀπωτέρω ῥέει καὶ συνοπτος σχεδὸν καθίσταται μόλις κατέλθῃ εἰς τὴν πεδιάδα, ὡς τοιοῦτος ἐπομένως ἠδύνατο μετ' ἐλαφρᾶς μόνον ποιητικῆς ἀδείας ν' ἀναφερθῇ ἐντελῶς ἐκ παραλλήλου μετὰ τῆς Δίρκης. Ἀπολύτως λοιπὸν νομίζω διόλου δὲν μᾶς ἐπιτρέπεται νὰ εἰπώμεν ὅτι, ἐπειδὴ πάντοτε μετ' αὐτῆς μνημονεύεται, κατ' ἀνάγκην πρέπει νὰ θεωρηθῇ καὶ τὸ πραγματικὸν πρὸς ἀνατολὰς τῆς πόλεως ὄριον, ὡς ἡ Δίρκη διὰ τὴν φύσιν τῶν τόπων εἶνε τὸ πραγματικὸν αὐτῆς ὄριον πρὸς δυσμᾶς. Ἀλλὰ τὸ σπουδαιότερον εἶνε ὅτι ἀπέναντι τῶν ἡκιστα ἀπολύτως πιστῶν τούτων μαρτυριῶν ἐγείρονται ἄλλαι, αἱ ὁποῖαι καθὼς εἰς τὰς ὄψεις ἡμῶν ἀμέσως ὑποπίπτουσαι καὶ εὐεξέλεγκτοι οὐσαι πολὺ περισσότερον ἐκείνων δύνανται νὰ βαρύνωσιν εἰς τὴν πλάστιγγα τῆς κρίσεως. Ὁ Φαβρίκιος εἶδε τὰ ἔχνη τοῦ πρὸς δυσμᾶς πολὺ πέραν τῆς Δίρκης ἐκτεινομένου περιβόλου τῆς πόλεως. Ὁ Βιλαμόβιτς, ὅστις ὁμοίως αὐτόπτης τῶν τόπων ἐγένετο, ἀρνείται, εἶνε ἀληθές, διαρρηδὴν ὅτι ὄντως τοῦ περιβόλου τῆς πόλεως τὰ ἔχνη ὁ Φαβρίκιος εἶδεν, ἀλλ' ἡ διάψευσις αὐτοῦ οὐδαμῶς αἶρει τὴν ἀλήθειαν τοῦ πράγματος. Αἱ ἔρευναι μάλιστα αἱ γινόμεναι ἐπὶ τόπου ὑπὸ τοῦ ἐν Θήβαις ἐφόρου τῆς ἀρχαιολογικῆς ἐταιρείας κ. Καλόπαιδος μετὰ τὴν τοῦ Βιλαμόβιτς ἐπίσκεψιν διέλυσαν πᾶσαν περὶ τούτου ἀμφιβολίαν. Τὸ πρᾶγμα, τοῦ ὁποίου αὐτόπτης καὶ ἐγὼ πείραν ἔλαβον, ἔχει ὡς ἐξῆς:

Ἀπ' αὐτῆς σχεδὸν τῆς κοίτης τῆς Δίρκης ἀνέρχεται ἐπικλινῆς σφοδρὰ ἢ κλιτὺς τοῦ πρὸς δυσμᾶς λόφου μέχρι τοῦ μεγίστου ὕψους 82 μέτρων ἀπὸ τῆς πεδιάδος, (τὸν τοπογραφικὸν πίνακα ἐσχεδιάσεν ὁ Φαβρίκιος). Ἀριστερόθεν χαράδρα ἀποτελεῖ τὸ ὄριον τοῦ λόφου, πρὸς βορρᾶν ὅμως οὗτος κλίνει ἐπὶ μᾶλλον καὶ μᾶλλον πρὸς τὴν πεδιάδα καὶ πρὸς τὸ δυτικὸν προάστειον τῶν σημερινῶν Θηβῶν Πυρὶ μέχρι 15 μέτρων ὕψους. Ἡ ἀνωτάτη ὄρρυς τοῦ λόφου ἀποτελεῖ τὰ χεῖλη βαθείας φάραγγος, μόνον

δὲ ἐκ τοῦ 82 μέτρα ὑψηλοῦ νοτίου σημείου τῶν χειλῶν τούτων φέρει πρὸς τὴν ἐξακολουθοῦσαν σειρὰν τῶν λόφων στενωτάτη ἀτραπός, ἔπειτα πλατυτέρα γινομένη ἐστὶ δυσμικώτερον. Εἰς τὸ σημεῖον λοιπὸν ἀκριβῶς τοῦτο φαίνονται ἐκ μεγάλων ὀρθογωνίων λίθων θεμέλια πύργου ἀρχαίου. Ἐντεῦθεν ὅμως κατ' εὐθείαν καὶ ἀμέσως παρὰ τὰ χεῖλη τῆς μεγάλης φάραγγος μέχρι τῆς πεδιάδος κατήρχετο ποτε ἰσχυρὸν τεῖχος περιβόλου πόλεως, τὸ ὁποῖον ὁ μὲν Φαβρίκιος ἐξ ἀναμφιλέκτων τινῶν σημείων ἔκασεν, ὁ κ. Καλόπαιδος ὅμως διὰ τῆς ἀποκαλύψεως τῶν ἀκεραίων ἐστὶ θεμελίων πολλαχοῦ ἀπέδειξε πραγματικῶς ὑπάρχον. Ἐπειδὴ τὰ ἀρχαῖα τεῖχη ὑπεράνω τοῦ λιθίνου κρηπιδώματος (ὡς π. χ. ὁ παρὰ τὴν Ἁγίαν Τριάδα ἦτοι τὸ Δίπυλον σωζόμενος περιβόλος τοῦ Θεμιστοκλέους) ἦσαν κτισμένα ἐκ πλίνθων ὡμῶν (ἐν Ἐλευσίνι σώζονται λαμπρῶς τοιαῦτα), ὅταν ἡμεληθῆσα ταῦτα κατέρρευσαν ὑπὸ τῶν βροχῶν, διελύθησαν εἰς χῶμα καὶ ἐσχημάτισαν καθ' ἅπασαν τὴν διεύθυνσιν αὐτῶν γραμμὴν συμφανῆ πανταχοῦ ἐπιχώματος. Ἡ γραμμὴ αὕτη ὑπάρχει καὶ ἐνταῦθα, ἐκατέρωθεν δ' αὐτῆς πλῆθος θραυσμάτων παχειῶν κεράμων δι' ὧν ἐστεγάζετο τὸ πλίνθινον τεῖχος μαρτυροῦσιν ἐκ περισσοῦ τὴν ποτε ὑπαρξίν αὐτοῦ. Ἀλλ' ὡς προείπον καὶ τὰ λιθίνα αὐτὰ θεμέλια, πάχους 2 μέτρων καὶ 60 εκατοστῶν περίπου, ἀπεκαλύφθησαν πολλαχοῦ, συνιστάμενα ἐκ μεγάλων ὀρθογωνίων λίθων, ὥστε οὐδεμία ἀμφιβολία δύναται ν' ἀπομείνῃ ὅτι πραγματικῶς ἰσχυρὸς περιβόλος παρὰ τὰ χεῖλη αὐτὰ τῆς χαράδρας ἐγειρόμενος κατήρχετο μέχρι τῆς πεδιάδος. Τὰ ἔχνη αὐτοῦ παρὰ τὰ χεῖλη τῆς μικροτέρας χαράδρας ἀπὸ τῆς Δίρκης πρὸς τὰ ἄνω δὲν ἠδυνήθησαν δυστυχῶς ν' ἀναζητήσω. Εὐρον ὅμως αὐτὰ ἐν τῇ πεδιάδι καὶ πρὸ πάντων ἀκριβῶς πρὸς βορρᾶν τῆς Καδμείας κάτωθεν τῆς Ἁγίας Παρασκευῆς καὶ τῆς γραμμῆς τοῦ σιδηροδρόμου καὶ τοῦ προαστείου Πυρὶ καὶ δὴ εἰς πλάτος πολὺ μεγαλειότερον (σχεδὸν 4 μέτρων ἂν δὲν ἀπατώμαι), ὅπως ἤρμοζεν ἐνταῦθα νὰ εἶνε, εἰς τὸ εὐπροσβλητότερον τῆς πόλεως μέρος. Ἐνταῦθα τὰ θεμέλια ἐσκεπάσθησαν ὑπὸ τῶν ἐπιχώσεων τῆς Δίρκης, διὸ καὶ εὐρίσκονται 3 σχεδὸν μέτρα ὑπὸ τὴν σημερινὴν ἐπιφάνειαν. Ὅτι δὲ μὲ τὸσον παχὺ στρώμα χώματος ἡ Δίρκη καὶ τὰ λοιπὰ ρέυματα ἐσκεπάσαν τὸ ἀρχαῖον ἔδαφος ἐβεβαιώθη καὶ ἄλλως, διότι ἐντὸς κοίτης τινὸς ἦν ἡ Δίρκη ἐν τῇ πεδιάδι ἠνοιξεν ἀπεκαλύφθη λιθόστρωτον ἀρχαῖον, μέτρα τινὰ ὑπὸ τὴν σημερινὴν ἐπιφάνειαν. Πρέπει νὰ σπεύσω μόνον νὰ παρατηρήσω ὅτι ἡ ἐλλειψίς λίθων ἐν τῇ περιχώρῳ τῆς πόλεως φέρει τοὺς λιθομανεῖς κατοίκους ἐπὶ τὰ ἔχνη παντὸς λιθαρίου, ὅπου τοῦτο ἤθελεν ἀποκαλυφθῆ κρηπτόμενον ὑπὸ τὸ ἔδαφος καὶ διὰ τοῦτο πᾶν δι' ἀρχαιολογικοῦς σκοποὺς ἀνασκαπόμενον μέρος διαρπάζεται κατὰ λέξιν αὐθωρεῖ. Ἀμάξια ὀλόκληρα κεράμων μεταφέρουσιν οἱ κάτοικοι ἄνευ ἄλλων διατυπώσεων ἐκ παντὸς τόπου ἀνασκαφῆς τῆς γραμμῆς τῶν ἀρχαίων τειχῶν, διὰ νὰ κτίσωσι — τοὺς φούρνους των. Εἰς δὲ τὰ θεμέλια τῶν τειχῶν ἐγκαθίστανται ἀμέσως πρόχειρα λατομεῖα.

Τὰ πράγματα ταῦτα δὲν ἀλλοιοῦνται καὶ ἡ παραδοχὴ δυσμικοῦ τείχους περιλαμβάνοντος πάντα τὸν περιγραφέντα χώρον εἰς τὸν τῆς πόλεως περίβολον δὲν ἐπιδέχεται ἀντίρρησην. Ὅτι ἡ ἀπὸ τοῦ ὑψίστου τοῦ λόφου σημείου, ὅπου πύλη καθὼς φαίνεται ὑπῆρχε, φέρουσα ἀτραπὸς εἶνε τόσο στενὴ σήμερον, ὥστε δὲν ἠδύνατο νὰ χρησιμεύσῃ κατὰ τὴν ἀρχαιότητα εἰς ἄρματα, δὲν εἶνε ἀξία λόγου παρατήρησις, διότι αἱ βροχαὶ καὶ σήμερον φθείρουν ὅλον ἐν τῇ χεῖρῃ τῆς φάραγγος. Πρὸ αἰώνων ἀναμφιβόλως ἡ ἀτραπὸς αὕτη ἦτο πολὺ πλατυτέρα.

Ἀλλὰ τὸ περιέργον εἶνε ὅτι οὔτε κἀν ὁ χώρος οὗτος μόνος φαίνεται ἀνήκων ποτὲ εἰς τὴν περιοχὴν τῆς πόλεως. Παρατήρησα ἀνωτέρω ὅτι ἀπὸ τῆς ὄφρους τοῦ λόφου τούτου κατερχόμενα εἰς τὴν πεδιάδα τὰ τεῖχη περιελάμβανον πρὸς βορρᾶν τῆς Καδμείας πολὺ μεγαλύτερον τμήμα αὐτῆς ἢ ὅσον παρεδέχθη ὁ Φαβρίκιος. Τὴν διεύθυνσιν αὐτῶν δυνάμεθα νὰ ὀρίσωμεν ἐκ τοῦ πρὸς βορρᾶν τῆς Ἀγίας Παρασκευῆς καὶ πολὺ βορειότερον ἐπομένως τοῦ Ἀμφίου ἀνακαλυφθέντος τμήματος μεγάλων θεμελιῶν. Ἐκ τούτων δὲ πρὸς ἀνατολὰς χωροῦντες βορειότερον τοῦ ἐν τῷ Ἰσμηνοῦ μύλου καὶ εἶτα διασχίζοντες τὴν πρὸς τὴν Χαλκίδα σημερινὴν λεωφόρον, ὅπου τὰ αὐτὰ ἔχνη θεμελιῶν περιβόλου ἀπαντῶμεν, φθάνομεν εἰς τὴν ὄφρυν τοῦ πρὸς ἀνατολὰς τοῦ Ἰσμηνοῦ ὄχθου, ὅπου πλέον ὀλόκληρος σχεδὸν ἡ γραμμὴ τῶν θεμελιῶν τείχους μὲ λαμπρῶς ἐν τινι σημείῳ σωζόμενα θεμέλια πύργου παρουσιάζεται εἰς τὰ ὄμματά μας. Μόλις ἀπέναντι τοῦ Ἀγίου Λουκᾶ (ὄχθου τοῦ Ἰσμηνοῦ) κάμπτεται τὸ τεῖχος τοῦτο πρὸς δυσμὰς καὶ φέρει ὑπὲρ τὴν βαθεῖαν ἐνταῦθα καὶ στενωτάτην κοίτην τοῦ Ἰσμηνοῦ πρὸς τὸ ἀντικρὺ μέρος, πρὸς τὴν διεύθυνσιν πλέον τῶν Ἠλέκτρων πυλῶν, ὅπου ὅμως τὰ ἔχνη αὐτῶν δὲν βλέπομεν, τοῦλάχιστον δὲν ἀπεκαλύφθησαν ἀκόμη ταῦτα.

Τὸ ἀποτέλεσμα τοῦτο φαίνεται ἐκ πρώτης ὄψεως καταπληκτικόν. Ἐπειδὴ δὲ τὰ δικαιοῦματά της ἡ ποίησις παντελῶς ἀποβάλλει ἐκεῖ ὅπου ἡ πραγματικότης τὴν ἐαυτῆς γλῶσσαν λαλεῖ, δυνάμεθα μὲ ἀγαθὴν πλέον συνείδησιν ν' ἀφήσωμεν κατ' ἄκραν τοὺς τραγικούς τοῦ ἴσου αἰῶνος μαζί μὲ τὰς ἀμφιβόλους μαρτυρίας των καὶ τὸ ζήτημα νὰ ἐξετάσωμεν ἐξ ἄλλης ὄψεως.

Τί σημαίνουνε τὰ ὀφθαλμοφανῆ ταῦτα λείψανα ἀρχαίου περιβόλου πόλεως; ἦτο δυνατόν αἱ Θῆβαι τῶν ἱστορικῶν χρόνων (διότι τὰ τεῖχη ταῦτα δὲν εἶνε κυκλώπεια ἀλλὰ τὰ συνήθη ἑλληνικὰ) νὰ ἐκτείνωνται εἰς τοσοῦτον μέγεθος πρὸς δυσμὰς καὶ πρὸς βορρᾶν καὶ μάλιστα πρὸς ἀνατολὰς;

Ἀμέσως σημειῶ ὅτι ἐνῶ περὶ τὴν Καδμείαν κατὰ τὸ ἀνατολικόν αὐτῆς χεῖλος διακρίνονται εὐκόλως τὰ θεμέλια τοῦ τείχους αὐτῆς καὶ πρὸς τὴν νοτιάν δὲ αὐτῆς κλιτῶν ὁμοίως εἰς τὸν ἐξ Ἀθηνῶν ἐρχόμενον δεξιόθεν, οὐδὲν ἔχνος τείχους παρετήρησα κατὰ τὸ ἐπὶ τοῦ Ἰσμηνοῦ χεῖλος τοῦ ὄχθου (ἀριστερὰ ὄχθη τοῦ ποταμοῦ), ὅπου καὶ ὁ Οὐλερίχτος καὶ ὁ Φαβρίκιος καὶ ὁ Βιλαμόβιτς κάπως ἀθαιρέτως ἔσφαραν αὐτό. Οὔτε μεγάλας κἀν κεράμους παρε-

τήρησα οὔτε τὸ ἀναπόφευκτον ἐκεῖνο ἐπίχωμα τὸ ἐκ τῶν καταρρευσῶν πλίνθων σχηματιζόμενον οὔτε θεμέλιόν που ἀποκαλυφθέν. Δὲν ἤξεύρω λοιπὸν τί ἠδύνατο νὰ δικαιολογήσῃ τὴν παραδοχὴν τείχους κατὰ τὸ μέρος τοῦτο, ἐνῶ πανταχοῦ ἄλλου ὅπου τεῖχη ὑπῆρχον εὐρίσκομεν ἀναμφίλεκτα, ὀφθαλμοφανῆ καὶ μεγάλα τὰ τεκμήρια τῆς ὑπάρξεως αὐτῶν. Αἱ Θῆβαι ὅμως αἱ ἱστορικαὶ δὲν περιωρίζοντο βέβαια ἐπὶ τῆς Καδμείας μόνης· εἶχον καὶ «κάτω πόλιν» καὶ αἱ πύλαι αἱ Ἠλέκτραι ἢ ὅπως στρατηγὸς ἀνὴρ καὶ αὐτόπτης τὰς ὀνομάζει, ὁ Πτολεμαῖος, «αἱ πύλαι αἱ φέρουσαι πρὸς τὰς Ἀθήνας καὶ τὰς Ἐλευθεράς», ἔφερον εἰς τὴν κάτω ταύτην πόλιν διὰ τῆς κοίτης ὁδοῦ. Ἐξετείνοντο λοιπὸν ἐξάπαντος πρὸς ἀνατολὰς καὶ βεβαίως τοῦλάχιστον ὑπεράνω τῆς κοίτης ὁδοῦ πρὸς τὰ χεῖλη τοῦ ἀριστεροῦ ὄχθου τοῦ Ἰσμηνοῦ. Ἐδῶ ὅμως τείχους οὐδὲν ἔχνος ὑπάρχει, ἀλλὰ μόνον πέραν τοῦ ποταμοῦ ἐπὶ τῆς ὄφρους τῆς δεξιόθεν ὀρίζουσης αὐτὸν μακρᾶς καὶ πλατείας ῥάχως. Ἐξετείνετο λοιπὸν μέχρις ἐνταῦθα ἡ πόλις; Τὰ λείψανα τῶν τειχῶν μᾶς λέγουσιν **ναί!** Τὰ λείψανα δὲ τῶν τειχῶν μᾶς δεικνύουσιν καὶ πρὸς βορρᾶν καὶ πρὸς δυσμὰς τὴν ἔκτασιν τῆς πόλεως. Διατί λοιπὸν νὰ μὴ πεισθῶμεν καὶ ἐνταῦθα εἰς τὴν μαρτυρίαν των;

Τὴν μαρτυρίαν ταύτην ἠθέλομεν θεωρήσει ἀνεπαρκῆ ἐὰν ἡ ὑπαρξίς τῶν τειχῶν ἄλλην ἐξήγησιν ἐπεδέχετο ἢ ἐὰν ἄλλα τεκμήρια ἀσφαλέστερα τὸ κύρος αὐτῆς ἠμφισβήτου. Τὸ πρῶτον ὅμως δὲν μοι φαίνεται δυνατόν, διότι τὰ σωζόμενα τῶν τειχῶν θεμέλια τοσοῦτον λαμπρῶς διατηροῦνται, ὥστε ὁ ἔλεγχος τῆς ἀληθείας εἰς πάντα πρόκειται δυνατός. Δυστυχῶς εἰς ἐμὲ ἀδύνατον ἦτο διὰ φωτογραφικῆς ἀπὸ ἀπεικονίσεως πάντων τῶν λειψάνων τῶν τειχῶν νὰ παράσχῃ ἀκριβῆ τῶν εὐρηματικῶν τούτων εἰκόνα, ὡς ἔπραξα τοῦτο μόνον δι' ἐν σημείον αὐτῶν τὸ ἐν τῇ πρώτῃ ἐκ τῶν συνημμένων ζιγγογραφικῶν ἀπεικονιζόμενον (ἡ λευκὴ γραμμὴ ἐφ' ἧς δύο πρόσωπα κάθηνται εἶνε τοῦ ἀποκαλυφθέντος τείχους). Παρατηρῶ δὲ πρὸς τούτους ὅτι οἱ λίθοι αὐτῶν δὲν εἶνε τοῦ σκληροτέρου εἶδους τῶν ὀρθογωνίων ὀγκολίθων τῶν συνφοδομημένων εἰς τὰ μνημονευθέντα παρεκκλήσια καὶ τὸν φραγτικὸν πύργον ἢ τῶν ἐπὶ τῆς Καδμείας ἐτι σωζόμενων, ἀλλ' οἱ περὶ τὰς Θῆβας λατομημένοι ἀμυγδαλίται, εὐθρυπτότατοι πολλάκις καὶ διὰ τῆς χειρὸς ἐτι, ὅταν ἐν τῇ ὑγρασίᾳ μαλακύνωσι, καὶ οἱ ὅποιοι εἰς διάφορα στρώματα τῶν θηβαϊκῶν λόφων ἐμφανίζονται ἀπὸ τῆς στερεωτέρας αὐτῶν καταστάσεως μέχρι τῆς παντελῶς γεώδους. Τὸ εὐπόριστον καὶ εὐεξεργαστον τοῦτο ὑλικὸν ἐχρησιμοποίηθη ἰδίως ἐκεῖ ὅπου ἡ φύσις αὐτῆ ἐπροστάτευε τὸν περίβολον. Διότι καὶ πρὸς ἀνατολὰς οὗτος ἐγείρεται ἐπὶ τῆς ὄφρους τοῦ λόφου ἧτις πολλαχοῦ ἀποτελεῖ αὐτὰ τὰ χεῖλη τῆς κάτωθεν βαθείας φάραγγος, ὅποθεν ἀδύνατον ἦτο πολιορκητικαὶ μηχαναὶ νὰ προσαχθῶσιν εἰς τὰ ὀχυρώματα τῆς πόλεως ἢ ὑπονόμων νὰ γίνῃ χρῆσις, καὶ πρὸς δυσμὰς, ὡς προεμνημόνευσα, ὁμοίως. Ἐν τῇ πεδιάδι τὸ πλάτος τοῦ τείχους ἠγγυάτο τὴν μείζονα ἀσφάλειαν. Τούναντίον ἡ Καδμεία ὠχυροῦτο ὑπὸ

τείχους, τοῦ ὁποίου οἱ λίθοι ἦσαν ἄσθαρτοι καὶ λίαν σκληροί, λατομηθέντες πιθανῶς ἐκ τοῦ παρὰ τὴν εἰς Χαλκίδα λεωφόρον ἐγγὺς τῶν Θηβῶν βραχώδους ἀπομεινωμένου βουνοῦ Μεσαβοῦνι, τοῦ Τευμησσοῦ τῶν ἀρχαίων· διότι τοῦτο βεβαίως ἦτο ὁ Τευμησσός καὶ οὐχὶ ἡ σειρά τῶν Θηβαϊκῶν λόφων, οἵτινες πανταχοῦ καλλιεργήσιμον ἔδαφος ἔχοντες κατὰ τὴν μεγίστην αὐτῶν ἀνύψωσιν πρὸς ἀνατολὰς φέρουσι τὴν ὄνομα Σωρός.

Ἄλλα δὲ τεκμήρια ὅχι μόνον δὲν εὐρίσκονται ἀντιστρατευόμενα πρὸς τὴν τῶν τειχῶν μαρτυρίαν, ἀλλὰ καὶ ἐνισχύουσι μάλιστα αὐτήν. Ἡ παρὰ Διοδώρῳ ἀπαντῶσα πληροφορία ὅτι τὸ 457 αὐτοὶ οἱ Πελοποννήσιοι ἐβοήθησαν τοὺς Θηβαίους πρὸς ἐπέκτασιν τοῦ περιβόλου τῆς ἑαυτῶν πόλεως οὔτε ν' ἀπορριφθῆ ἄνευ λόγου δύναται οὔτε νὰ ἐξηγηθῆ ὡς σημαίνουσα μόνον τὴν πρὸς ἀνατολὰς τῆς Καδμείας· μέχρι τῆς ὄφρυος τοῦ πρὸς ἀριστερὰν τοῦ Ἴσμηνοῦ ὄχθου. Δὲν ἀμφιβάλλω ὅτι ἡ «ἑπτάπυλος» τῶν τραχικῶν Θήβη, τουτέστιν ἡ παναρχαία τῶν Καδμειῶνων ἔδρα, ἦτο αὐτὴ ἡ Καδμεία καὶ οὐδὲν πλέον ὡς προσεξήγησα τοῦτο. Ἄλλ' ἐπὶ τῆς ἀρχῆς τῶν Βοιωτῶν καὶ κατὰ τὴν ἀνάπτυξιν τῆς ὁμοσπονδίας αὐτῶν μεταξὺ τοῦ 10ου καὶ 6ου αἰῶνος καμμία τῆς Ἑλλάδος πόλις δὲν ἔμεινε περιορισμένη εἰς τὴν παναρχαίαν τῆς ἀκρόπολιν, οὔτε ἡ Καδμεία ἐπομένως. Ἡ δὴ δύνατο τις τὸ πολὺ νὰ δεχθῆ ὅτι καὶ μὲν σὺν τῇ αὐξήσει τοῦ πληθυσμοῦ καὶ τῆς δυνάμεως τῆς ἀρχαίας πόλεως κάτωθεν τῆς Καδμείας, καὶ δὴ πρὸς βορρᾶν καὶ πρὸς τὸ βορειοανατολικόν, ἐξετάθη σημαντικῶς τὸ ἄστυ, ὅπερ οὐδ' εἰς τοὺς παναρχαίους χρόνους ὅλως ἔλειπεν· ἀλλὰ τὸ ἄστυ τοῦτο δὲν ἦτο ἀνάγκη νὰ εἶνε καὶ τειχισμένον, ὡς π. χ. τὸ Ἀθηναϊκὸν ἄστυ μέχρι τοῦ 479 πραγματικῶς δὲν ἦτο ὠχυρωμένον. Ἄλλ' ἐὰν τὸ 480 αἰ ὠχυρωμένα ἦσαν Θῆβαι, τὸ ἐπίφοβον τῶν Περσῶν ὀρμητήριον, περιοριζόντο μόνον εἰς τὴν Καδμείαν, τὸ πρᾶγμα δὲν θὰ ἐθεωρεῖτο τόσο σπουδαῖον, ὥστε οἱ Σπαρτιάται νὰ ἐγείρωσι σοβαρῶς ἀντιρρήσεις κατὰ τῆς ὑπὸ τοῦ Θεμιστοκλέους ὀχυρώσεως τοῦ Ἀθηναϊκοῦ ἄστεως. Διότι δὲν ἀντετάσσοντο οὗτοι κατὰ τῶν ὄχυρῶν ἀκροπόλεων, ὅποια καὶ ἡ τῶν Ἀθηνῶν ἦτο καὶ ἡ Καδμεία, ἀλλὰ κατὰ τῶν ὠχυρωμένων ἄστεων· ῥητῶς δὲ τὸ παράδειγμα τῶν Θηβῶν ἀνέφερον ὡς κακὸν παρελθὸν διὰ τὴν Ἑλλάδα ἐν περιπτώσει νέας περσικῆς ἐπιδρομῆς. Ἦσαν λοιπὸν ὠχυρωμένα τότε αἱ Θῆβαι καὶ βεβαίως τὰ ὄχυρώματα αὐτῶν περιέκλειον τὸν ἐν τῇ πεδιάδι· τοῦλάχιστον συνοικισμόν, ὅστις ἐξάπαντος καὶ τότε καθὼς σήμερον περὶ τὰς πηγὰς Χλεβίαν (προάστειον Πυρί), καὶ τὴν εἰκοσάκρονον ἀφθονωτάτην τῶν Ἀγίων Θεοδώρων τὴν καταλληλοτάτην αὐτοῦ θέσιν εὕρισκον. Ἐὰν λοιπὸν τὸ 457 ἀνάγκη παρέστη ὁ περιβόλος οὗτος νὰ ἐκταθῆ συμφώνως πρὸς τὰς ἀνάγκας τῆς πρωτεύουσας τῆς ὁμοσπονδίας πόλεως, ἧς ἡ θέσις ἰκανῶς δύσκολος ἦτο ἀπέναντι τῶν ἀρχομένων πόλεων καὶ τῶν Ἀθηνῶν, βεβαίως οὗτος περιέλαβε χώρον ἰκανὸν πρὸς ὑπεράσπισιν πληθυσμοῦ ἀστικοῦ καὶ ἀγροτικοῦ, ὅστις ἐξάπαντος δὲν ἦτο μικρός. Τὸ παράδειγμα τῶν Ἀθηνῶν τοῦ Θεμιστοκλέους καὶ Κίμωνος

υποθέτω δὲν ἔμεινεν ἄνευ ἀποτελέσματος ἐπὶ τῶν Θηβαίων.

Ἐκ τῆς ἐρεύνης ταύτης βεβαίως δὲν δυνάμεθα μετὰ τίνος πιθανότητος νὰ ὀρίσωμεν καὶ μέχρι τίνος σημείου ἀκριβῶς ἐξετάθη τότε τῆς πόλεως ὁ περιβόλος. Ἄλλὰ μέχρι τοῦ ἀριστεροῦ ὄχθου τοῦ Ἴσμηνοῦ ἀπλῶς βεβαίως δὲν ἐπεξετάθη, διότι οὐδὲν ἔγνος τοιοῦτου ἐνταῦθα τείχους εὐρίσκωμεν. Δὲν μένει λοιπὸν ἢ νὰ δεχθῶμεν τὴν ἐπέκτασιν ἐτι ἀνατολικώτερον πρὸς τὴν δεξιὰν ῥάχιν, ἐπὶ τῆς ὄφρυος τῆς ὀπίσθας καὶ πραγματικῶς ὀλόκληρον τὴν γραμμὴν τοῦ περιβόλου δυνάμεθα σήμερον νὰ παρακολουθήσωμεν. Πρὸς ἀνατολὰς ὅμως πρέπει ἐξάπαντος νὰ ἐπεξετάθη, ἂν ὅλως ἔπρεπε τὸ πρὸς βορρᾶν τῆς Καδμείας ἄστυ νὰ ὀχυρωθῆ καὶ ἐκ τοῦ βορειοανατολικοῦ αὐτοῦ μέρους, ἀκριβῶς περὶ τὸ σημεῖον ὅπου πάλαι βεβαίως ἦσαν πύλαι (αἱ Προϊτίδες), ὅχι ὅμως ὅπου τὰς θέτει ὁ Φαβρίκιος, καὶ ἡ ὁδὸς ἔφερεν ἐξ ἐνός μὲν πρὸς βορρᾶν πρὸς τὰς Ἀκραϊφίας, ὅπως καὶ σήμερον, ἐξ ἑτέρου δὲ πρὸς ἀνατολὰς πρὸς τὴν Χαλκίδα. Τὸ ἐνταῦθα ὅμως τείχος τότε κατ' ἀνάγκην ἔπρεπε ν' ἀνέλθῃ τὴν ὄφρυν τῆς ὑπὲρ τοὺς Ἀγίους Θεοδώρους ῥάχους ἐπὶ τοῦ χείλους τῆς φάραγγος, ἵνα ἐπὶ τέλος κάμπτον πρὸς τὸν ὄχθον τοῦ Ἴσμηνοῦ συναντήσῃ τὴν νοτίαν πρόσθασιν τῆς Καδμείας καὶ κατὰ τὴν βαθεῖαν διασφαγὴν τὴν εἰσάγουσαν εἰς τὴν κοίλην ὁδὸν σχηματίσῃ τὰς Ἠλέκτρας πύλας.

Ἡ ὀχυρωτικὴ αὕτη γραμμὴ διεγράφετο ὑπ' αὐτῆς τῆς φύσεως καὶ ἦτο κατὰ μέγα μέρος ἀπλῆ ἐνίσχυσις τοῦ φυσικοῦ τῆς φάραγγος ὀχυρώματος. Ἄν δὲ καὶ πρὸς δυσμὰς ὁμοίως ἐξετάθη τότε δὲν δυνάμεθα νὰ γνωρίσωμεν, ἀλλ' ἂν δὲν θέλωμεν νὰ δεχθῶμεν ὅτι καὶ ἄλλοτε ποτε αὐτὸς ὁ περιβόλος μείζων ἦχθη, πρέπει νὰ ὑποθέσωμεν ὅτι ἤδη κατὰ τὸ 457 καὶ πρὸς τοῦτο τὸ μέρος ἡ πόλις τὴν τελείαν αὐτῆς ὀχύρωσιν ἔλαθε. Ἄλλως καὶ ἐνταῦθα τὸ ἀρχαῖον νεκροταφεῖον, τὸ ὁποῖον ἀμέσως ἔξω τῶν τειχῶν ἔκειτο, δεικνύει ποῦ πρέπει νὰ διευθύνοντο ταῦτα· πέραν τοῦ προαστείου Πυρί. Ἡ ὀχυρωτικὴ γραμμὴ ἀνήρχετο ὁμοίως τὴν ὄφρυν τοῦ λόφου καὶ ἐνίσχυεν ἀπλῶς τὴν φύσιν διὰ τῆς φάραγγος ὀχυρᾶν θέσιν.

Ὁ περιβόλος οὗτος ἐννοεῖται δὲν εἶνε πλέον ὁ τῆς Καδμείας, οὔτε ἡ τῆς μετὰ τῶν δύο ποταμῶν πόλεως, ἀλλ' οὔτε καὶ ἡ τῶν 43 σταδίων κατὰ τὴν ὀρθοθεσίαν τοῦ Φαβρικού· εἶνε πολὺ μεγαλύτερα, ἢ δὲν ἠδυνήθη ἀκριβῶς νὰ καταμετρήσῃ, ἀλλ' ἦτις δὲν εἶνε μικρότερα τῆς τῶν 70 σταδίων παλαιοῦ τίνος περιηγητοῦ τῆς Ἑλλάδος, περὶ οὗ εὐθὺς θὰ λαλήσω.

[Ἐπεται τὸ τέλος].

ΓΕΩΡΓΙΟΣ ΣΩΤΗΡΙΑΔΗΣ

