

# Η ΕΠΤΑΠΥΛΟΣ ΘΗΒΗ

## ΑΝΑΜΝΗΣΕΙΣ ΚΑΙ ΕΝΤΥΠΩΣΕΙΣ

Ἐκ τῶν ἀρχαίων τῆς Ἑλλάδος πόλεων, τῶν ὁποίων ἡ δόξα διὰ τῶν φωτεινοτάτων χαρακτηρῶν ἀνεγράφη ποτὲ ἐν τῇ ἱστορίᾳ, αἱ Θῆβαι εἶνε ἡ μόνη ὑπὸ τοῦ παμφάγου χρόνου παντὸς ἔγνος τῆς λαμπρᾶς αὐτῆς ὑπάρξεως ἀπογυμνωθεῖσα. Εἰς τὸν ταξιειδιώτην, ὅστις ὑπὸ τὸ κράτος τῶν ἱστορικῶν αὐτοῦ ἀναμνήσεων σπεύδει πρὸς τὴν ἐνδοξον πόλιν καὶ ἤδη ἐγγὺς αὐτῆς εὐρίσκειται, ἡ ἐντύπωσις ἐκ τῆς σημερινῆς αὐτῆς καταστάσεως προξενεῖ θλιβεράν ἀπογοήτευσιν. Οὔτε εἰς ἓνα λίθον προσκρούει ἐπὶ τοῦ γηραιοῦ αὐτῆς ἐδάφους, οὔτε ἐν ἐρείπιον οὔτε μία στήλη οὔτε ἐν γυμνὸν θεμέλιον ἐνθυμίζει αὐτὸν ὅτι αἰῶνες μεγαλείου καὶ δόξης διήλθον ἐπὶ τοῦ ὠραίου τούτου τμήματος ἐλληνικῆς γῆς. Ἡ ἀπὸ τῆς Χαλκίδος φέρουσα λεωφόρος καταλήγει εἰς τὸ αὐτὸ σημεῖον ὅπου ἠγείρετό ποτε μία τῶν σπουδαιοτάτων πυλῶν τῆς μεγάλης πόλεως, ὅπου ἀγοραὶ καὶ ναοὶ καὶ στοαὶ καὶ θέατρα ἐγγὺς ἐξετείνοντο ὑπὸ τὴν ἀκρόπολιν αὐτῆς· ἀλλὰ σήμερον γῆ μόνον καταπονουμένη ὑπὸ τὸ ἄροτρον τοῦ γεωργοῦ ἐκτείνεται ὑπὸ τοὺς πόδας τοῦ ὁδοιπόρου. Ἡ ἀπὸ τῶν Δελφῶν καὶ τῆς Λεβαδείας φέρει ἴσως βαθέως τὰ ἔχνη τῶν ἡρωϊκῶν ἐκείνων ἀνδρῶν, οἵτινες μετὰ τοῦ Ἐπαμεινώνδου ἐξῆλθόν ποτε τῶν τειχῶν τῆς πόλεως ἵνα παραταχθῶσι πρὸς τοὺς ἐν Λεύκτροις στρατοπεδευμένους Μακεδαιμονίους, ἀλλ' οὐδὲ ἐν μνημείον οὐδὲ εἰς λίθον ὑπάρχει ἐκεῖ σῶζων τὴν ἀνάμνησιν τῆς ἐνδόξου ἐξόδου, ἥτις ἀναμφιβόλως ἐκεῖ που ἐπὶ στηλῶν καὶ μνημείων ἐχαράχθη ποτέ. Τυμβωρύχοι μόνον ἀπαίσιοι, ἀναιδῶς καὶ ἀφόβως διορύσσοντες τὸ ἔδαφος πρὸς ἀπογύμνωσιν τῶν τελευταίων λειψάνων τῶν ἀρχαίων τάφων, βεβηλώνουσι τὴν κόνιν τῶν ἐπὶ δύο χιλιετηρίδας καὶ ἐπέκεινα ἐκεῖ εἰρηνικῶς ἀναπαυθέντων καὶ θλιβούσι μικρῶς τὸν εὐσεβῆ παρατηρητήν. Ἐξ Ἀθηνῶν ἐρχόμενος διέρχεται ὁ ὁδοιπόρος ὁμοίως ἀρχαίους ἱερούς χώρους ἐκεῖ ὅπου τὸ πολυάνδριον ἐκεῖτο τῶν ὑπὸ τῆς ἀκαταμάχητου φάλαγγος τῶν Μακεδόνων κατασυντριβέντων Θηβαίων, ὅταν διὰ μιᾶς βαρείας ἐφόδου εἰσέπιπτεν ὁ Ἀλέξανδρος εἰς τὴν πόλιν, ἐκεῖ ὅπου τὸ Ἡράκλειον, τὸ γυμνάσιον, τὸ Ἰσμηνιον καὶ τὰ ἱερά λείψανα τῆς παναρχαίας ἐποχῆς τῶν Θηβῶν ἐκείντο, ὅσα καὶ ὁ Παυσανίας ἐτι 160 ἔτη μετὰ Χριστὸν ἠδύνατο νὰ ἰδῆ· ἀλλ' οὐδὲ ἔγνος αὐτῶν οὔτε εἰς θεμέλιος λίθος τῆς ἐνώπιον αὐτοῦ ὑψουμένης Καδμείας σώζεται πλέον. Πανταχόθεν ὁμως δυστυχῶς ὀποθενδήποτε πλησιάζῃ τις σήμερον τὴν πόλιν περίλυπος ἀναμνησκείται, δι' ὅσα πρὸ ὀφθαλμῶν βλέπει, ὅτι χαιρεκᾶκως εἶπέ ποτε περὶ αὐτῆς, τεταπεινωμένης ἤδη καὶ δυστυχούς, κωμικὸς ἀρχαῖος:

Μετὰ ταῦτα Θήβας ἦλθον· οὐ τὴν νύχθ' ὄλην  
τὴν θ' ἡμέραν δειπνοῦσι, καὶ κοπρῶν ἔχει  
ἐπὶ ταῖς θύραις ἕκαστος...

διότι ἂν οὔτε τόσον πολυτελεῖς πλέον οὔτε τόσον ἀδηφάγοι καὶ οἰνοπότατοι εἶνε οἱ σημερινοὶ Θηβαῖοι, κοπρῶνα ὁμως ἔχουσιν οἱ πλείστοι ἐτι ἐπὶ ταῖς θύραις.

Εὐτυχῶς ἡ φύσις δὲν ἐστέρησε τὴν πόλιν καὶ τὴν περὶ αὐτὴν χώραν κανὲν ἐκ τῶν χαρακτηριστικῶν αὐτῆς γνωρισμάτων, τὰ ὅποια μὲ τὰς ἀρχαιολογικὰς μας σημειώσεις ἀνὰ χεῖρας ἀνευρίσκομεν βῆμα πρὸς βῆμα σήμερον εὐχερῶς. Ἀλλὰ καὶ οὐδεμία ἀρχαία ἐλληνικὴ πόλις καὶ χώρα τόσον ἀκριβοῦς μνησίας ἔτυγεν ὑπὸ ποιητῶν μάλιστα τῆς ἀρχαιότητος ὅσον αἱ Θῆβαι. Τὸ ὄνομα αὐτῆς ὑμνησεν ἤδη πρὸ τοῦ Ὀμήρου ἡ ἐπικὴ ποίησις, οἱ τραγικοὶ δὲ τοῦ Ἰου αἰῶνος ἐπεξεργάσθησαν τοὺς μύθους τῆς παναρχαίας πόλεως εἰς μέγαν ἀριθμὸν δραμάτων. Ἡ ἱστορία ἡ ἐλληνικὴ ἀρχίζει κυρίως ἀπὸ τῶν Θηβῶν, καὶ τὸ πρῶτον εἰς τὰ σκότη παναρχαίων χρόνων κρυπτόμενον γεγονός αὐτῆς εἶνε ὁ δεινὸς ἀγὼν, τὸν ὅποιον ὑπὸ τὰ τείχη τῆς Καδμείας ἐπολέμησαν οἱ ἑπτὰ ἐκ Πελοποννήσου βασιλεῖς. Φρικτὰὶ σελίδες πληροῦσι τὴν ἱστορίαν τῆς πόλεως ἐκτοτε καὶ μέχρι τέλους τοῦ βίου αὐτῆς, ὡς ἐὰν ἡ κατάρα τοῦ βασιλικοῦ γένους τῶν Λαβδακιδῶν εἶχε κληρονομηθῆ ὑπὸ τοῦ λαοῦ αὐτῆς ὄλου. Ἐπὶ τοῦ Ἀλεξάνδρου, ἐπὶ τοῦ Δημητρίου, ἐπὶ τῶν Ρωμαίων ἐπανελήθη ἡ καταστροφή, τὴν ὁποίαν ὁ Οἰδίπους κατηράσθη εἰς τὰ τέκνα του. Ἀλλ' ἡ σκληρὰ, ἂν καὶ ἐνδοξος τύχη ἦν ἐπέκλωσεν εἰς αὐτὴν ἡ ἐλληνικὴ Εἰμαρμένη ἀπὸ τῆς πρώτης ἤδη γενέσεως, ἐνέπνευσεν εἰς τὴν κλασικὴν ποίησιν τῆς Ἑλλάδος τὰ θαυμασιώτατα αὐτῆς προῖοντα, καὶ ἀνεξάλειπτοι ἐξ αὐτῆς αἱ ἐντυπώσεις συνοδεύουσιν ἡμᾶς εἰς τοὺς τόπους, τοὺς ὁποίους δὲν ἐφραντάσθησαν ἄλλως ἢ ὡς βλέπομεν ἡμεῖς αὐτοὺς σήμερον καὶ ὡς εἶδον αὐτοὺς ἀναμφιβόλως οἱ ποιηταὶ ἐκεῖνοι, ὅταν παρ' αὐτοὺς ἐστήσαν τὰς σκηνὰς τῶν μεγάλων αὐτῶν δραμάτων.

Ἡ Καδμεία καὶ τὰ γλοεροφόρα πεδία τῆς καλλιποτάμου πόλεως, ἡ πότνια, εὐπάρθενος, καλλιρρέεθρος Δίρκη καὶ ὁ στεφανηφόρος Ἰσμηνός, ὁ μελαμβασθῆς σηκὸς τοῦ ὠμόφρονος φύλακος τῶν ναμάτων ἐκείνης, τοῦ φονίου δράκοντος, καὶ ὁ ὑψηλὸς ὄχθος τοῦ Ἰσμηνίου, οἱ δρακόντειοι κρηνοὶ, ὀπότεν αὐτοσφαγῆς κατέπεσεν ὁ Μενοικεύς, θῦμα πολύτιμον ὑπὲρ τῆς σωτηρίας τῆς πατρίδος, καὶ τῶν αἱματορρῦτων πυλῶν αἱ θέσεις ὅπου βρέμων προσέπιπτε ὁ ἀσπίδηφόρος λαὸς τοῦ Ἀδράστου, μὲ πῦρ καὶ καταστροφὴν ἀπειλῶν τὴν πόλιν—πάντα ταῦτα ἀνίστανται καὶ σήμερον πρὸ τῶν ὀφθαλμῶν τοῦ παρατηρητοῦ τοσοῦτον ἀληθῆ καὶ ἐναργῆ, ὅσον παρίστανται πράγματι ἐν τῇ ζωηροτάτῃ τῆς ποιήσεως εἰκόνι. Καὶ προδήλως οὐδὲν ἐνταῦθα μετεβλήθη ἐξ ὅσων τὸν φυσικὸν τῆς χώρας χαρακτήρα ἀποτελοῦσι, λόφοι καὶ πηγάϊ καὶ κρήναι καὶ ποταμοί, πρὸς ὅσα ὄχι μόνον ἡ ποίησις προσκολλᾶται ἀλλὰ καὶ ἡ ἱστορία τὰ γεγονότα συνάπτει. Ἀπὸ τῆς νοτίας προσβάσεως τῆς Καδμείας ἐκείθεν ὅπου, διὰ μικροῦ διασελώματος χωριζόμενος, ἐγγὺς ὑψοῦται ὁ ὄχθος, εἰς ὃν καταλήγει πανάρχαιον ὑδραγωγεῖον μέχρι σήμερον προμηθεῦον εἰς τὴν πόλιν τὸ

ὔδωρ, ἀπολαμβάνει κανείς ἐπὶ τῶν πέριξ τὴν αὐτὴν ἐκείνην θέαν, πρὸς ἣν ἀτενίζει ἡ Ἀντιγόνη ἐν ταῖς Φοινίσσαις τοῦ Εὐριπίδου ἀπὸ τοῦ ὑπερώου τῶν ἀνακτόρων. Ἀριστερόθεν ὑπὸ τὴν ὑψηλὴν δυτικὴν πλευρὰν τῆς Καδμείας ῥεῖει ἡ Δίρκη, τὰς πηγὰς αὐτῆς ὑπὸ τὸ γραφικὸν χωρίον Τάχυ, τὰς ἀρχαίας Ποτνιαῖς, ἔχουσα. Εἰς τὸ μέσον τῆς ὁδοῦ αὐτῆς προσλαμβάνει τὸ ἀφρονώτατον ὕδωρ τῆς πολυκρούνου κρήνης τοῦ Ἄρεως, ὑπὲρ τὴν ὁποίαν χαίνει ἡ χεὶρ τοῦ δράκοντος. Ἐκεῖ ἐγεννήθησαν αἱ Θῆβαι. Ὁ Κάδμος ἐκεῖ ἐθυσίασεν εἰς τὴν Ἀθηναίαν τὴν ὀδηγήσασαν αὐτὸν κατὰ τὸν χρῆσμον βοῦν,

καλλιπότημος ὕδατος ἵνα τε  
νοτὶς ἐπέρχεται ῥυτᾶς  
Δίρκας γλοηφόρους  
καὶ βαθυσπόρους γυᾶς,

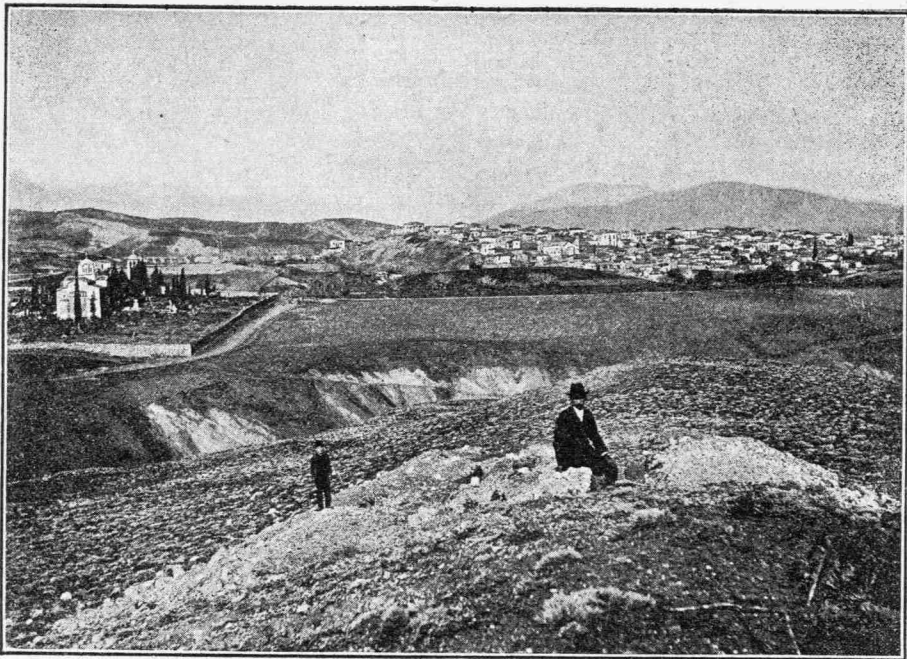
ἐφόρευσε τὸν δράκοντα καὶ ἔκτισε τὴν ἐπώνυμον αὐτοῦ ἄκραν.

Αὐτὴ ἡ Καδμεία ἀπὸ τῆς ὑψηλῆς θέσεως τοῦ παρατηρητοῦ κατέρχεται ὡς προβολὴ μακρὰ πρὸς βορρᾶν ἐκτεινομένη ἀπὸ τῆς μακρᾶς σειρᾶς τῶν ὑψωμάτων, τὰ ὁποῖα χωρίζουσι τὴν παρασωπιαν πεδιάδα ἀπὸ τῆς χαμηλοτέρας τῶν Θηβῶν. Δεξιόθεν γλοερὰ κοιλότης, «ἡ κοίλη ὁδός», χωρίζει τὴν Καδμείαν ἀπὸ τῶν μακρῶν ὄχθων τοῦ Ἰσμηνοῦ ὅστις διὰ τῆς βαθείας του κοίτης σπεύδει πρὸς τὴν πεδιάδα ἵνα ἐνωθῆ μετὰ τῆς Δίρκης. Ἐκατέρωθεν ὁμως σύνοπτα εἶνε πρὸς βορρᾶν τὰ ρεύματα αὐτῶν, τὰ ὁποῖα διαβαίνουσιν ἤδη οἱ ἀκατάσχετοι ἤρωες, πλησιάζοντες τὰς ἐπάλλξεις καὶ τοὺς πύργους τῆς υπερηφάνου ἀκροπόλεως. Καὶ ὑπ' αὐτὸν τὸν παρατηρητὴν δεξιόθεν ὁ λεκανοειδὴς χώρος ἐκτείνεται, ὅπου οἱ Θηβαῖοι τὸ 336 κατὰ τὴν φθεβρὰν ἐφοδὸν τοῦ Ἀλεξάνδρου καταπατοῦμενοι ὑπὸ τῆς βαρείας Μακεδονικῆς φάλαγγος σπεύδουσι διὰ τῶν πυλῶν νὰ σωθῶσιν εἰς τὴν πόλιν εἰσωθούμενοι εἰς τὴν κοίλην ἐκείνην ὁδόν, ἣτις γίνεται ὁ τάφος τῆς ἐλευθερίας τῆς πατρίδος των.

Ἡ τοπογραφία τῶν Θηβῶν, καὶ αὐτὴ ἐν σχέσει πρὸς τὴν ποίησιν, πολὺ δὲ μᾶλλον πρὸς τὴν ἱστορίαν εἶνε, ὡς βλέπει τις, τὸ μόνον ἀντικείμενον, ὅπερ ἐν Θήβαις προκαλεῖ τὰς σκέψεις τοῦ παρατηρητοῦ. Τὸ ἔδαφος εἶνε ἀπογυμνωμένον ἄνωθεν παντός ἔχρους ἀρχαίου κτιρίου καὶ πιθανώτατα οὔτε ἐντὸς τῶν κόλπων του κρύπτει πλέον ἀγνωστόν τι κειμήλιον. Ἐπιγραφαὶ τινες καὶ στήλαι ἐπιτάφιοι εὐρέθησαν ἄλλοτε ἐν αὐτῷ, ἀλλ' ὀλίγαι τινὲς μόνον ὀπωσθήποτε λόγου ἄξια, καὶ αὐταὶ κατὰ τὸ πλεῖστον ἐκ τῶν ὑστάτων χρόνων. Εἶνε δὲ ἴσως καὶ αἱ τελευταῖαι ὑπὸ τὸ φειδωλὸν αὐτῆς ἔδαφος διατηρηθεῖσαι. Ρυπαρὸν καὶ ἐρειπιωμένον παράπηγμα, τὸ «μουσεῖον» τῆς πόλεως, περιλαμβάνει νῦν αὐτὰς καὶ εἶνε ἡ πιστὴ εἰκὼν τῆς ἀρχαιολογικῆς πενιχρότητος τῆς πόλεως. Ἐν μιᾷ τῶν ἐπιγραφῶν ἀναγινώσκειται λογαριασμός, τὸν ὁποῖον ὑπέβαλεν ὁ ἀρχηγὸς τοῦ ἱππικοῦ τῆς πόλεως καὶ τῆς βοιωτικῆς ὁμοσπονδίας πάσης, ἧς κέντρον ἦσαν αἱ Θῆβαι, κατὰ τινὰ «ἐπιστράτευσιν» αὐτοῦ ἐπὶ τῶν ὑστάτων χρόνων τῆς ἐλευθερίας τῆς ἀρχαίας Ἑλλάδος, πιθανῶς περὶ τὸ ἔτος 171 πρὸ Χριστοῦ. Ὁ ἵππαρχος

Πομπίδας ἔλαβεν ἐκ τοῦ ταμείου τοῦ κράτους 2100 δρ. διὰ τὰ ἐξόδα τῆς ἐκστρατείας. Ἀλλὰ μόνον διὰ τοὺς μισθοὺς τῶν ἀξιωματικῶν αὐτοῦ (7 ἱλάρχων) ἐχρειάζετο 1610 δρ., 600 δὲ δρ. διὰ τοὺς κοινούς στρατιώτας ἦτοι ἐν ὅλῳ 2210 δρ. Τοῦ ἔλειπον ἐπομένως 110 δρ. καὶ ταύτας ἦτο ἠναγκασμένος νὰ εὔρη ὀπωσθήποτε. Καὶ τὰς ἐξεῦρε κατὰ πρωτότυπον ἀληθῶς τρόπον, πωλήσας δύο ἵππους τῶν ἀξιωματικῶν Φιλλέου καὶ Φρυνίσκου, οὓς ἠγόρασαν οἱ κκ. Ἐρπώνδης καὶ Εὐανορίδας ἀντὶ 85 δρ. τὸν ἕνα καὶ 86 τὸν ἄλλον. Ἄλλ' ὁ ἵππαρχος καὶ ἀξιωματικὸς τῆς οἰκονομίας συνάμα εἶχε καὶ ἄλλην δυσκολίαν, διότι οἱ μὲν μισθοὶ τῶν ἀξιωματικῶν ὑπελογίζοντο εἰς δραχμὰς ἀργυρᾶς, τὸ κυκλοφοροῦν ὁμως νόμισμα κατὰ τὴν τότε χρεωκοπικὴν τῆς Ἑλλάδος κατάστασιν ἦτο ἐν Βοιωτίᾳ τὸ χαλκοῦν, διότι ὁ ἀργυρὸς εἶχε φυγαδευθῆ παντάπασιν ἐκ τῆς χώρας ἕνεκα τῆς ἀναγκαστικῆς κυκλοφορίας. Μὲ τὰς 171 δρ. λοιπόν, ἃς ἔλαβεν ἐκ τῆς πωλήσεως τῶν δύο ἵππων, μετέβη πρὸς τὸν τραπεζίτην Κηφισόδωρον καὶ ἠγόρασε παρ' αὐτοῦ δραχμὰς ὅσας τοῦ ἔλειπαν ἀργυρᾶς 110 ἀντὶ 137 1/2 δρ. χαλκοῦ, πληρώσας οὕτω τὴν νομισματικὴν διαφορὰν πρὸς 25 0/0. Τῷ ἐπερίσσευσαν λοιπόν δρ. 33 1/2, ἐξ ὧν 7 1/2 μὲν δρ. ἐπλήρωσεν εἰς τὸν λιθοζῶον ὅστις ἐχάραξε τὸν λογαριασμὸν τοῦτον ἐπὶ τοῦ λίθου, ἢ τὴν ἀπολογίαν ὡς λέγει ὁ ἵππαρχος, 21 δὲ δρ. διαιοίρασεν εἰς τοὺς στρατιώτας του καὶ 5 ἄλλας διέθεσε δι' ἕνα ἄλλο κονδύλιον μικρῶν ἐξόδων, τὸ ὁποῖον ἐν τῇ ἐπιγραφῇ ὀνομάζεται «ἀρτάμησις βοός». Εὐτυχῶς ἄλλαι ἐπιγραφαὶ τοῦ θηβαϊκοῦ μουσείου μᾶς ἐνθυμίζουσι καλλιτέρους χρόνους τῆς ἱστορίας τῆς πόλεως, μία τούτων μάλιστα αὐτῆς υἱοῦ, τοῦ Ἐπαμεινώνδου. Εἶνε ἐπιγράμμα τοῦτο ἐπὶ μνημείου πρὸς τιμὴν συναγωνιστῶν αὐτοῦ, ὧν ὁ μὲν ἦτο Βοιωτάρχης ἐν Λεύκτροις, ὁ ἄλλος δὲ εἰς τῶν μετὰ τοῦ Πελοπίδου συνωμοστῶν. Ὁ πρῶτος, ὁ Ξενοκράτης, ἔσπευσε πρὸ τῆς ἐν Λεύκτροις μάχης εἰς τὴν Λεβάδειαν, εἰς τὸ ἱερὸν τοῦ Τροφωνίου, καὶ λαθῶν τὴν ἐκεῖ ἀναθεθεμιμένην ἀσπίδα τοῦ παλαιοῦ τῶν Μεσσηνίων ἥρωος Ἀριστομένους, τοῦ ὁποῖου ἡ μορφή ὡς φάσμα φοβερὸν θὰ ὑπέμνησκε παλαιὰς τῶν Σπαρτιατῶν ἀμαρτίας, ἐκόσμησεν ἀπ' αὐτῆς τρόπαιον ὑπὸ τὰς ὄψεις τῶν ἀπέναντι παρατεταγμένων ἐχθρῶν. Τὸ κατόρθωμα τοῦτο ἦτο μέγα διὰ τοὺς ἄνδρας, οἵτινες ἐτόλμησαν διὰ μέσου τῆς ὑπὸ τῶν Σπαρτιατῶν κατεχομένης χώρας νὰ μεταφέρωσι τοιοῦτον ἱερὸν κειμήλιον. Καὶ τὸ κατόρθωμα τοῦτο ὑμνεῖ τὸ ἐπιγράμμα, ὅπερ ὑπομνησκὸν τὸ Λευκτρικὸν τρόπαιον τῶν Θηβαίων ἡρώων καὶ τὴν στρατηγικὴν δόξαν τοῦ Ἐπαμεινώνδου ἀρίνει νὰ προβάλλῃ ἐκ ταύτης, ὡς ἐκ τοῦ βάθους τῆς εἰκόνας, ἡ μεγάλη τῶν τριῶν ἀνδρῶν πράξις:

Ἄνικα τὸ Σπάρτης ἐκράτει δόρυ, τινάκεις εἶλεν  
Ξενοκράτης κλάρω Ζηνὶ τρόπαια φέρειν,  
Οὐ τὸν ἀπ' Εὐρώτᾳ δεῖσας στόλον οὐδὲ λάχαναν  
Ἀσπίδα. Θηβαῖοι κρείσσονες ἐν πολέμῳ  
Καρούσει Λεύκτροις νικαφόρα δοῦρὶ τρόπαια  
Οὐδ' Ἐπαμεινώνδα δευτέρου ἐδράμμεν.



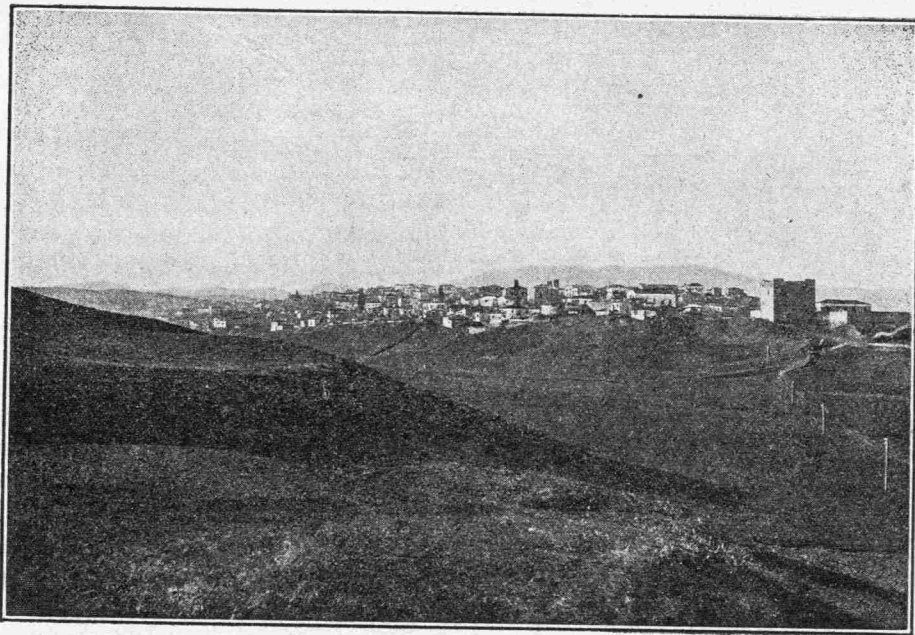
Νοτιοανατολική ἄποψις τῶν Θηβῶν.  
(Ἡ κοίτη τοῦ Ἰσμηνοῦ· ὁ Ἰσμηνίος ὄχθος)

Ἄλλὰ τοῦτο εἶνε συνάμα καὶ πᾶν ὅ,τι ὁ φιλόρ-  
χαιος παρατηρητὴς ἐκ τοῦ προχείρου θὰ συνέλεγεν  
ἐκ τοῦ μικροῦ θησαυροῦ, τὸν ὅποιον διεφύλαξε μέχρις  
ἡμῶν ἡ ἐρημωμένη θηβαϊκὴ γῆ. Ἡ γεώλοφος καὶ  
γόνιμος χώρα ἐν πάσῃ τῇ μέχρι τοῦ Κιθαιρῶνος καὶ  
τῶν πρὸς βορρᾶν παρὰ τὴν Ὑλικὴν λίμνην ὁρέων  
δὲν ἔχει οὐδαμοῦ λίθους καὶ αἱ χρεῖαι τῶν κατοίκων,  
εἰς τὰς ὁποίας καὶ σήμερον ἔτι θυσιάζονται τὰ ἐλά-  
χιστα σωζόμενα λείψανα τῶν περὶ τὴν Καδμείαν  
θεμελίων ἀρχαίων τειχῶν, κατηνάλωσαν πρὸ αἰώ-  
νων πᾶν ὅ,τι ἐπὶ τοῦ ἐδάφους καὶ ὑπ' αὐτὸ εἶχε  
περιλειφθῆ ἐξ ἀρχαίων λιθίνου ὕλικου. Εἰς τὸν ναὸν  
τοῦ Ἁγίου Λουκᾶ (τὸ παλαιὸν ἱερόν τοῦ Ἰσμηνίου  
Ἀπόλλωνος), εἰς τὸ ἐρειπιωμένον παρεκκλήσιον  
τοῦ Ἁγίου Νικολάου (τὸ παλαιὸν πιθανῶς Ἡρά-  
κλειον), εἰς τὸ ὅμοιον τῆς Ἁγίας Τριάδος (τῆς  
Ὅγκας ἴσως Ἀθηνᾶς παρὰ τὴν Δίρκην) καὶ τὸν  
ἐπὶ τῆς βορείας ὀμαλῆς προσβάσεως τῆς Καδμείας  
φραγματικὸν πύργον βλέπει τις ἀκόμη συνφυκοδομη-  
μένους ἐξειργασμένους τετραπλεύρους λίθους ἐκ τῶν  
ἀρχαίων τειχῶν καὶ ἄλλων ἴσως κτιρίων τῆς πό-  
λεως, ἀλλὰ καὶ οὐδὲν ἄλλο πλὴν τούτων ἐκ τῶν  
παλαιῶν ἐκείνων μνημείων αὐτῆς. Καὶ ἡ θέσις αὐ-  
τῶν διὰ τοῦτο καὶ ἡ σημασία μένει παντελῶς ἄγνω-  
στος εἰς ἡμᾶς.

Καὶ ἡ τοπογραφία ὁμως τῆς πόλεως, τὸ ἀξιο-  
περιεργότατον σπουδασμα τοῦ παρατηρητοῦ σή-  
μερον, δὲν παρέχει ὀλιγωτέρας ἀβεβαιότητος καὶ  
ἀμφιβολίας, αἰτινες εἰς τὴν ποιήσιν μὲν δύνανται  
νὰ παρέλθωσιν καὶ ἀσυζητητὴ ἐπὶ τέλους, εἰς τὴν  
ἱστορίαν ὁμως δὲν ἐπιτρέπεται νὰ ὑφίστανται. Ὁ  
Αἰσχύλος, ὁ Σοφοκλῆς, ὁ Εὐριπίδης, οἵτινες ἐν  
Ἀθῆναις ζῶντες ἐξέδραμον βεβαίως πολλάκις μέχρι  
τοῦ Κιθαιρῶνος, ἔφθασαν ἴσως ποτὲ καὶ πέραν αὐτοῦ  
μέχρι τῆς περιδόξου ἐκείνης τῶν μύθων πόλεως,

τὴν ὁποίαν αὐτοὶ μάλιστα διὰ τῆς ποιήσεώς των  
ἐνδοξότεραν κατέστησαν, ἐπὶ τῇ θεᾷ δὲ τῶν μυθικῶν  
αὐτῆς τόπων συνέλαβον ἴσως αὐτὰς τὰς ιδέας τῶν  
μεγάλων αὐτῶν δραμάτων: τῶν Ἑπτὰ ἐπὶ Θή-  
βας, τῆς Ἀντιγόνης, τῶν Φοινισσῶν, τῶν Βακχῶν,  
τῶν Ἰκετιδῶν καὶ οὕτινος ἄλλου τῶν ὁμοίων. Ζή-  
τημα ὅμως εἶνε ἂν ἐσκέφθησάν ποτε νὰ συνδέσωσι  
μετὰ τῶν ποιητικῶν αὐτῶν περιγραφῶν τόσας τοπο-  
γραφικὰς πληροφορίας, ὅσας πεζότεροι χρόνοι θ'  
ἀπήτουν παρ' αὐτῶν χάριν τῆς ἱστορικῆς λεγομέ-  
νης ἀληθείας. Τῆς Δίρκης τὰ νάματα καὶ τοῦ  
Ἰσμηνοῦ, τῶν «λιπαρῶν Θηβῶν ὁ μέγας σκόπελος»,  
ἡ Καδμεία δηλονότι, τὰ χλοεροφόρα καὶ πυροφόρα  
αὐτῶν πεδία καὶ οἱ λιποτρόφοι λειμῶνες καὶ ἡ  
κρήνη τοῦ Ἄρεως καὶ τὸ σπήλαιον τοῦ δράκοντος  
καὶ οἱ ὑπερκείμενοι κρημνοὶ ἦσαν πᾶν ὅ,τι ἐχρειάζετο  
ὁ ποιητὴς διὰ τὰς λαμπράς των σκηνῶν αὐτοῦ εἰκό-  
νας. Ἄλλὰ καὶ ταύτας ὁ ποιητικὸς αὐτοῦ χρωστήρ  
ἠδύνατο νὰ μεγαλύνῃ καὶ τροπόποιήσῃ ἄνευ φόβου  
μὴ προσκρούσῃ εἰς τῶν συγχρόνων αὐτοῦ τὰς ἀκρι-  
βεῖς τοπογραφικὰς γνώσεις. Ὁ Σοφοκλῆς εἰς τὴν  
πάροδον τῆς Ἀντιγόνης χαιρετίζει τὴν ἀνατολὴν  
τοῦ ἡλίου ἥτις ἔφερε τὴν ἐλευθερίαν εἰς τὰς Θήβας,  
τῆς χρυσῆς ὁμως ἡμέρας τὸ βλέφαρον φαντάζεται  
ἐξανατέλλον ἐκ δυσμῶν, διότι ὑπὸ τὴν δυτικὴν  
πλευρὰν τῆς Καδμείας ῥεεῖ ἡ Δίρκη, ὁ Ἰσμηνὸς δὲ  
ἐξ ἀνατολῶν. Ὁ Εὐριπίδης κάμνει ἐπίσης τοὺς  
πολὺ καλῶς βεβαία τὰς Θήβας γνωρίζοντας ἀκροα-  
τὰς του νὰ πιστεύσωσιν ὅτι ἡ Δίρκη, ἥτις κυρίως  
δὲν εἶνε οὔτε ἤτ' ὅποτε μεῖζόν τι ἢ κρήνης ῥεῦμα  
ἄφθονον, εἶχε δυσπόρου ποταμοῦ βάθος, διότι ὁ  
Ἐτεοκλῆς ἐν ταῖς Φοινισσαῖς τὴν κατὰ τοῦ ἀντι-  
πέραν στρατοπεδευμένου ἐχθροῦ νυκτερινὴν ἐφοδὸν  
μόνον διὰ τὸν λόγον ροβεῖται ὅτι:

βαθὺς γέ τοι Διρκαῖος ἀναχωρεῖν πόρος,



Βορειοανατολική άποψη τῶν Θηβῶν.  
(Ὁ φρυγικὸς πύργος ἢ κοίλη ὁδὸς)

ὅτι δηλαδή ἡ ὀπισθοχώρησις θὰ ἦτο δύσκολος ἕνεκα τῆς βαθύτητος τοῦ ποταμοῦ! Θὰ ἐζητοῦμεν λοιπὸν παρὰ τῶν ποιητῶν ὅ,τι δὲν ἐσκέφθησαν ποτὲ ἐκεῖνοι νὰ μᾶς παράσχωσιν, ἂν ἐφηρημόζομεν εἰς τὰς περιγραφὰς αὐτῶν τὸν αὐστηρὸν γνῶμονα τῆς τοπογραφικῆς ἀληθείας. Ἐπειτα αἱ σκηναὶ τῶν δραμάτων αὐτῶν μεταφέρουσι τὸν ἀκροατὴν εἰς παλαιούς, μυθικοὺς χρόνους καὶ τίς ἤθελεν ἐπομένως περὶ αὐτῶν πᾶσαν τὴν ἀλήθειαν ἀπαιτήσει; ἢ τίς μάλιστα ἤθελεν εὐχαριστηθῆ ἕκ τῆς ἀκριβοῦς μνείας τόπων καὶ πραγμάτων, τὰ ὅποια πάντοτε ἦσαν κατώτερα τῆς περὶ αὐτῶν δόξης τῶν ἀκροατῶν, οἵτινες ἐντὸς τοῦ ιδεώδους ὅλων κόσμου τῶν μύθων ἀνεστρέφοντο ὅταν ἐν τῷ θεάτρῳ τοὺς ἥρωας αὐτῶν ἔβλεπον καὶ ἤκουον!

Τὸ καθαρῶς ἐπιστημονικὸν διὰ τοῦτο ζήτημα περὶ τῆς ἀληθοῦς εἰκόνας τῆς πόλεως κατὰ τοὺς χρόνους, καθ' οὓς οἱ ποιηταὶ τὰ δράματα αὐτῶν ἐποίησαν, ἀδύνατον νομίζομεν ὅτι εἶνε νὰ λυθῆ ἕκ τῶν πληροφοριῶν αὐτῶν. Ὑπὸ τῶν ποιητῶν αἱ Θῆβαι περιορίζονται εἰς τὴν Καδμείαν, εἰς τὸν λόφον δηλαδή ἐκεῖνον, τὸν ὁποῖον καὶ ἡ σημερινὴ πόλις κατέχει. Τὰ γενικὰ ὅρια αὐτῆς εἶνε ἡ Δίρκη καὶ ὁ Ἰσμηνός. Τοῦτο εἶνε ἀναμφίβολον, πᾶσαι δὲ αἱ περιγραφαὶ αὐτῶν τοιαύτην εἰκόνα τῆς παναρχαίας πόλεως — διότι καὶ μόνον περὶ αὐτῆς πρόκειται εἰς πάντα τὰ δράματα — παρέχουσι. Ὅτι συνάμα οἱ ποιηταὶ τὴν ὀχυρὰν ταύτην τῶν ἡρωϊκῶν τῆς Ἑλλάδος χρόνων ἀκρόπολιν θέλουσι καὶ «ἐπτάπυλον» εἶνε δευτερεύον ζήτημα, τὸ ὁποῖον διόλου δὲν εἴμεθα ἠναγκασμένοι κατὰ τὴν γνώμην αὐτῶν νὰ λύσωμεν. Ἡ ἐπτάπυλος Θῆβαι, οἱ ἐπτὰ ἥρωες οἱ μετὰ τοῦ Ἀδράστου κατ' αὐτῆς στρατεύσαντες, οἱ ἐπτὰ υἱοὶ αὐτῶν, οἱ ἐπίγονοι, εἶνε ἀριθμοί, τοὺς ὁποίους ἐπλασε πρὸ τοῦ Ὀμήρου ἤδη ἡ ποίησις καὶ ἄλλην ἀξίαν δὲν ἔχουσι ἢ τὴν ποιητικὴν. Ἡμεῖς ὅμως γνωρίζομεν σήμερον ὅτι οὔτε αἱ Μυκῆναι οὔτε ἡ Τίρυνς οὔτε ἡ Κεκρο-

πία οὔτε τὸ Ἴλιον οὔτε ἄλλη τις ἔνδοξος πόλις τοῦ παναρχαίου τῆς Ἑλλάδος πολιτισμοῦ τόσας πύλας εἶχεν, οὔτε ἡ Καδμεία ἐπομένως ἢ ἔδρα τῶν ἰσχυρῶν Καδμειῶνων ἠδύνατο τόσας νὰ ἔχη. Ἡ εἴσοδος πρὸς τὰς ὑπερηφάνους ἐκεῖνας ἀκρόπολεις ἦτο μία, ἂν δὲ καὶ δευτέρα ὑπῆρχεν, αὕτη δὲν ἦτο ἡ σπουδαία, διότι οὔτε ὀχυρωτικοὶ λόγοι ἐπέτρεπον περισσότερα σημεῖα νὰ μένωσιν εὐπρόσβλητα εἰς τὸν ἔχθρον οὔτε ἡ φυσικὴ τῶν ἀκροπόλεων τούτων θέσις ἐπέτρεπεν εἰς πολλὰ σημεῖα τὴν ἀνάβασιν. Ἡ ἀκρόπολις τῶν Ἀθηνῶν ἐξ ἑνὸς μόνον σημείου εἶνε εὐπρόσιτος, ἕκ δυσμῶν, ἕκ παντός δὲ ἄλλου ὑψικρημνοὶ πέτραι ἀσφαλιζοῦσιν αὐτὴν ἀπὸ πάσης προσβολῆς. Διὰ τοῦτο δὲ καὶ μόνον πρὸς δυσμὰς εἶχε τὸν κύριον αὐτῆς πυλῶνα, ὀχυρούμενον ὑπὸ πύργων καὶ τοῦ δακτυλιοειδῶς αὐτὸν ἐντεῦθεν περικλείοντος «ἐννεαπύλου» πελαργικοῦ τείχους. Δευτέραν πυλῖδα εἶχε καὶ πρὸς βορρᾶν, ἴσως δὲ καὶ ἄλλην πρὸς νότον, ἀλλ' οὐχὶ πύλην. Καὶ ἡ τῶν Μυκηνῶν ἀκρόπολις δὲν ἦτο διαφορετικὴ, καὶ τὸ Ἴλιον ἔχει ὁμοίως μόνον τὰς «σκαιάς» αὐτοῦ πύλας, αἵτινες προϋποθέτουσι μὲν καὶ δεξιὰς, ἀλλ' αὐταὶ εἶνε τόσον ἀσήμαντοι, ὥστε ὁ ποιητὴς οὐδέποτε ἀναγκάζεται νὰ τὰς ἀναφέρῃ. Καὶ ἡ Καδμεία ὁμοίως δὲν ἦτο δυνατόν νὰ εἶνε οὔτε τῶν Μυκηνῶν οὔτε τοῦ Ἰλίου σπουδαιότερα, ἀλλ' οὔτε καὶ ἡ φύσις τῆς ἀπὸ νότου πρὸς βορρᾶν προβαλλούσης καὶ ὀλονὲν χαμηλουμένης ταύτης ῥάχως μᾶλλον ἢ ἀκροπόλεως (παρὰ τὸ πινδαρικὸν αὐτῆς ὄνομα «μέγας σκόπελος») ἐπιτρέπει εἰσόδους ἄλλας ἢ μίαν μόνον, τὴν ἀπὸ βορρᾶ. Πραγματικῶς καὶ πρὸς τὴν Δίρκην καὶ πρὸς τὴν «κοίλην ὁδόν» καὶ πρὸς νότον αἱ πλευραὶ αὐτῆς ὑψοῦνται ἰκανῶς ἀποτόμως, ὥστε νὰ καθιστῶσιν ἀδύνατον τὴν ἕκ τῶν τριῶν τούτων σημείων πρόσσδον εἰς τὴν πόλιν. Σήμερον ἢ ἀπ' Ἀθηνῶν λεωφόρος εἰσέρχεται ἀληθῶς κατ' εὐθείαν εἰς τὴν Καδ-

μείαν ἐκ μεσημβρίας, ἀλλὰ πρὸς τοῦτο ἐχρειάσθη νὰ πληρωθῇ μὲν τὸ μνημονευθὲν διασέλωμα χώματος (καμάραι τοῦ φραγκικοῦ ὑδραγωγείου), νὰ διασκαφῇ δὲ ἡ νοτιὰ πλευρά. Πρῶτερον ὅμως, καὶ ἤδη ἐπὶ τουρκοκρατίας, ἐντεῦθεν μὲν ὅπως ἀπρόσιτος ἦτο ἡ πόλις, ἡ δὲ ὁδὸς ἔφερε πολὺ χαμηλότερον πρὸς τὴν ρευματιὰν τῆς κοίτης ὁδοῦ, ὅπου ἦτο ἀληθῶς καὶ κατὰ τὴν ἀρχαιότητα ἡ σπουδαιότητα, ἀλλὰ καὶ εὐπροσβλητοτάτη τῆς πόλεως εἰσοδος (αἱ Ἡλέκτραι πύλαι), οὐχὶ ὅμως τῆς Καδμείας, ἀλλὰ τῆς «κάτω πόλεως». Ἡ Καδμεία, τουτέστιν ἡ ἀρχαιστάτη πόλις, τὴν εἰσοδὸν αὐτῆς κατ' ἀνάγκην εἶχεν ἐκ τοῦ βορρᾶ, ὅθεν καὶ σήμερον ἡ ἀνάβασις ὑπάρχει. Εἶνε δὲ τοῦτο ἐντελῶς σύμφωνον καὶ πρὸς τὰς ἐκ τῶν ἱστορικῶν συγγραφέων γνωστὰς περιγραφάς. Οἱ Μακεδόνες ἐπὶ τῆς ἀλώσεως τῆς πόλεως ὑπὸ τοῦ Μεγάλου Ἀλεξάνδρου εἰσώρμησαν εἰς τὴν κάτω πόλιν διὰ τῶν Ἡλέκτρων πυλῶν καὶ τῆς κοίτης ὁδοῦ, οἱ Θηβαῖοι ἀντέταξαν τὴν τελευταίαν αὐτῶν ἀντίστασιν ἐπὶ τοῦ πρὸ τῆς εἰσόδου τῆς Καδμείας λόφου, τοῦ Ἀμφίου λεγομένου, συντριβέντες ὅμως καὶ ἐνταῦθα αὐτοὶ μὲν εἰς φυγὴν ἐτρέπησαν, εἰς δὲ τοὺς Μακεδόνας ἀφήκαν πλέον ἐλευθέραν τὴν εἰς τὴν Καδμείαν προσέγγισιν, ἧς τὰς πύλας ἤνοιγεν ἤδη ἡ ἐντὸς ἀποκεκλεισμένη μακεδονικὴ φρουρά. Ἔως πρὸ ὀλίγων μηνῶν ὑψοῦτο εἰς τὴν θέσιν ταύτην ἀκέραιος ὁ φραγκικὸς πύργος, ὅστις ὑπερήσπιζε καὶ κατὰ τὸν μέσον αἰῶνα τὴν μόνην τῆς Καδμείας εἰσοδὸν, ἐρειπιωθεὶς ὡς ἀνέγνωσα νῦν καὶ οὗτος ἐκ τοῦ τελευταίου σεισμοῦ. Ἐκ τῶν ἄλλων δὲ πλευρῶν μόνον πρὸς δυσμὰς ὑπάρχει κατὰ βασις πρὸς τὴν κρήνην τοῦ Ἄρεως, ἧς τὸ σημερινὸν ὄνομα Παρὰ πόρτι δεικνύει ὅτι καὶ κατὰ τὸν μέσον αἰῶνα ἐκεῖ ἀτραπὸς ἔφερε πρὸς πυλίδα τινά.

Διὰ τὰς ἐπτά πύλας λοιπὸν θέσεις δὲν ὑπάρχουσι, καὶ ἂν ἀκόμη ὑποθέσωμεν ὅτι ἡ Καδμεία πρὸς βορρᾶν τοῦλάχιστον ἐξετείνετο πρὸς μέρος τι τῆς πεδιάδος. Διότι ὅπως αἱ Μυκῆναι καὶ κάτωθεν τῆς ἀκροπόλεως περιελάμβανον εἰς τὸν κύκλον τῆς πόλεως τὰς ὑπ' αὐτὴν κώμας, ἀπετέλουν δηλονότι ἀκρόπολιν καὶ ἄστυ, ὅπως αἱ Ἀθῆναι ἐπὶ Θησεῶς ἤδη ταχέως πρέπει ν' ἀπέκτησαν πρὸς τὸ βορειοδυτικὸν τῆς ἀκροπόλεως μέρος ἐκεῖ ὅπου αἱ σπουδαιόταται ἐκ τῆς χώρας ὁδοὶ συνέρχονται, τὴν κάτω αὐτῶν πόλιν ἦτοι τὸ ἄστυ (ὁ μετὰ ταῦτα «Κεραμεικὸς» καὶ ἀρχῆθεν βεβαίως τοιοῦτος), ὅπως τὸ Ἰλιον μετὰ τοῦ ἄστεως αὐτοῦ ἀναφέρεται ὑπὸ τοῦ Ὀμήρου, τοιοῦτοτρόπως καὶ ἡ παλαιστάτη Καδμεία, ἡ σύγχρονος τῶν ἄλλων πόλεων τῆς προδωρικῆς Ἑλλάδος, δὲν θὰ ἐστερεῖτο τοῦ ἄστεως αὐτῆς. Εἶνε δὲ καὶ ὅπως φυσικὸν τοῦτο, διότι ἡ ἀκρόπολις ἦτο τοῦ βασιλικοῦ γένους καὶ τῶν μεγάλων ἡγεμονικῶν οικογενειῶν ἡ ἔδρα, ἀλλ' ὁ λαὸς ὅστις τὴν γῆν εἰργάζετο καὶ ποσαύτας τέχνας ἤσκει κατὰ τὴν παλαιστάτην ἐκείνην ἐποχὴν τοῦ ἑλληνικοῦ πολιτισμοῦ, ὡς ἐκ τῶν σπουδαιότατων αὐτῆς λειψάνων διδασκόμεθα (οἱ ἐν Μυκῆναις, ἐν Ἀττικῇ, ἐν Μεσσηνίᾳ καὶ ἀλλαχοῦ τάφοι καὶ οἱ θησαυροὶ αὐτῶν), βεβαίως κατῴκει ἐξω τῶν ὄχυρῶν πύργων καὶ ἀνακτόρων τῶν πλουσίων βασιλέων. Καὶ τὸ

ἄστυ ὅμως τοῦτο οὔτε τόσον μέγα ἠδύνατο νὰ εἶνε οὔτε ὄχυρωμένον ὡς ἡ ἀκρόπολις, ἡ ἀληθὴς δηλαδὴ πόλις, οὔτε πύλαι ἐπομένως ἠδύνατο νὰ ὑπάρχωσιν, οὔτε ἐπτά, οὔτε καὶ μία.

Ἄλλ' οὔτε ἡ ἱστορία τῆς Ἑλλάδος οὔτε τῶν Θηβῶν ἡ ἀνάπτυξις ἐστάθη εἰς τὸ σημεῖον ἐκεῖνο τῆς παναρχαίας ἐποχῆς. Ἡ ἰσχυρὰ τῶν Καδμειῶνων φυλὴ, ὅπως γνωρίζει αὐτὴν ἤδη ὁ Ὀμηρὸς καὶ δὲν συγγέει διόλου μὲ τὸν μετὰ ταῦτα διαμορφωθέντα μῦθον περὶ τοῦ ἐκ Φοινίκης Κάδμου καὶ τῶν μετ' αὐτοῦ δῆθεν τὰς Θήβας ἀποικισάντων, ὑπέκυψεν εἰς τοὺς ἐκ τῆς βορείας Ἑλλάδος εἰσβολεῖς, τοὺς Δωριεῖς Βοιωτοὺς καὶ παρέδωκεν εἰς αὐτοὺς τὸ σκῆπτρον, ἐγκαταλιποῦσα τὴν ἀρχαίαν πατριδα ἵνα ζητήσῃ νέαν ἐν τῇ Μικρᾷ Ἀσίᾳ ὅπου ἐρρίφθησαν τότε αἱ χιλιάδες τῶν ἐκ τῆς Ἑλλάδος μεταναστῶν. Ἀπὸ τῆς κοιλάδος τοῦ Σπερχεῖοῦ μέχρι τοῦ Κιθαιρῶνος καὶ τῶν ἐκβολῶν τοῦ Ἀσωποῦ ἐστερέωσαν τὴν ἀρχὴν τῶν οἱ κατακτηταὶ Βοιωτοὶ καὶ αἱ Θῆβαι κατεστάθησαν τὸ κέντρον τῆς ἀρχῆς αὐτῶν. Ἡ θέσις αὐτῆς εἶνε τῶ ὄντι ἀπαράμιλλος. Καθὼς ἐν γένει ἡ βοιωτικὴ χώρα κατὰ τὴν παρατήρησιν παλαιοῦ ἱστορικοῦ συνενώνει θαυμάσια πλεονεκτήματα ἡπειρωτικῆς καὶ ἐπιθαλασσίου ἅμα χώρας, συγκοινωνοῦσα μετὰ τῆς ἀνατολῆς διὰ τοῦ πολυλιμένου Εὐρίπου καὶ μετὰ τῆς δύσεως διὰ τοῦ Κορινθιακοῦ κόλπου, τοιοῦτοτρόπως αἱ Θῆβαι ὑπὸ τῆς φύσεως εἶνε προωρισμέναι ν' ἀποτελέσωσι τὸ κέντρον αὐτῆς. Ἡ χώρα αὐτῆς εἶνε ἡ μεγίστη καὶ πλουσιωτάτη τῆς Βοιωτίας, ἀπολύτως δὲ δεσπόζουσι αὐτῆς αἱ Θῆβαι. Ὅπισθεν αὐτῶν πρὸς νότον ἐκτείνεται λοφώδης κάπως μέχρι τοῦ Κιθαιρῶνος ἡ εὐδροτάτη καὶ πλατεῖα κοιλάς ἡ μᾶλλον πεδιάς τοῦ Ἀσωποῦ. Παρὰ τὴν ῥίζαν τοῦ Κιθαιρῶνος ὑπῆρχον μικραὶ πόλεις, αἱ Πλαταιαὶ πρῶται, καὶ ἀνατολικώτερον ἀσημαντότεραί τινες ἄλλαι, ἐπὶ τῶν ὁποίων εὐκολον ἦτο νὰ ἐπιβληθῶσιν οἱ δυνατοὶ καὶ πλούσιοι ἄρχοντες τῶν Θηβῶν. Πρὸ τῆς πόλεως δὲ ἐξανοίγεται ἡ χαμηλοτέρα θαυμασία πεδιάς, τὸ Ἀόνιον καὶ τὸ Τηνερικὸν πεδῖον μέχρι τοῦ Ὑπάτου ὄρους (Κλεφτοβοῦνι) καὶ τῶν λοιπῶν βουνῶν τῶν ἀποκρυπτόντων ἐντεῦθεν τὴν Κωπαίδα, καὶ τοῦ Ἐλικῶνος. Πᾶσα ἡ εὐρεῖα αὕτη πεδιάς, ἧτις βορειοδυτικώτερον φέρει διὰ στενῆς κοιλάδος πρὸς τὴν πεδιάδα τῆς Λεβαθείας, ἀνατολικῶς δὲ ἐκτείνεται στενόμακρος μέχρι τῶν παρὰ τὸν Εὐρίπον ὑψωμάτων ἦτο κτῆμα τῶν Θηβῶν ἡ μικροτάτων πολισμάτων, ἐξαρτωμένων ὅλων ἐξ αὐτῶν. Αἱ Θεσπιαὶ παρὰ τὸν Ἐλικῶνα, ἡ Ἀλιάρτος καὶ ὅσαι ἄλλαι πόλεις ἀπώτερον δὲν ἠδύνατο τελεσφόρως νὰ διαφιλονικήσωσι τοιαύτην ὑπεροχὴν. Τὶ φυσικώτερον λοιπὸν ἔκτοτε ἢ ν' αὐξήσῃ ἡ πόλις αὕτη, ἀσυγκρίτως δὲ σπουδαιότερα κατὰ τὸν πλοῦτον τῆς χώρας τῶν Ἀθηνῶν τῆς Ἀττικῆς νὰ κατασταθῇ ταχέως δυνατὴ καὶ μεγάλη πόλις, ὅποιαν δευτέραν ἡ Βοιωτία δὲν ἦτο δυνατόν νὰ ἔγῃ;

Οἱ αἰῶνες παρῆλθον καὶ ἡ μεγάλη τῶν Περσῶν ἐπιδρομὴ, αἵτινες μὴ ἔχοντες πλέον ποῦ νὰ ἐκταθῶσι πρὸς ἀνατολὰς καὶ προσεγγίσαντες ἀπαξ τὸν Ἑλλησποντον καὶ τὰ θρακικὰ παράλια ὑπ' αὐτῆς

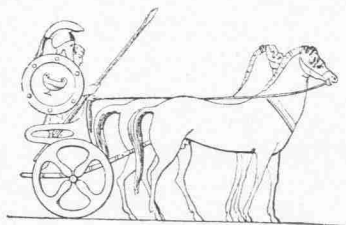
ΕΞ ΑΝΑΓΝΩΣΕΩΝ

## ΠΟΙΑ ΕΙΝΕ Η ΟΥΙΔΑ

τῆς φυσικῆς πορείας τῶν πραγμάτων ἐφέροντο πρὸς δυσμάς, κατέκλυσε τὴν Ἑλλάδα. Αἱ Θῆβαι ἔγιναν τὸ κέντρον τῶν πολεμικῶν ἐργασιῶν τοῦ Μαρδονίου καὶ οἱ Θηβαῖοι ἐκθύμως ἠγωνίσθησαν εἰς τὸ πλευρὸν τῶν Περσῶν κατὰ τῶν ὁμοφύλων αὐτῶν. Ἐδωκαν καὶ συμβουλὰς εἰς τὸν Πέρσῃ στρατάρχῃν, τὰς ὁποίας ἂν ἤκουεν οὗτος καὶ δὲν ἐπέσπευδεν ὑπὲρ τὸ δέον τὴν διὰ τῶν ὄπλων κρίσιν θὰ ἐγένετο ἴσως κύριος τῆς Ἑλλάδος παρὰ τὸν ἠρωϊσμόν τῶν Σπαρτιατῶν καὶ τὴν μεγαλόφρονα αὐταπαρνησίαν τῶν Ἀθηναίων. Εὐτυχῶς δὲν τὰς ἤκουσε καὶ ἐπῆλθεν ἡ ἐν Πλαταιαῖς ἐνδοξὸς τῶν Ἑλλήνων νίκη. Αἱ Θῆβαι ὅμως ἐπλήρωσαν, ἂν καὶ ὄχι ὅσον ἔπρεπεν ἀκριβὰ, τὸ ἀσύγνωστον ἀμάρτημά των. Ὁ Πausanias τὰς ἐπολιόρκησε στενῶς καὶ οἱ ἀγέρωχοι ἄρχοντες τῆς πόλεως, πιστεύοντες ὅτι χρήματα ἀρκετὰ εἶχον ἵνα ἐξαγοράσωσι τὴν ζωὴν των, παρεδῶκαν ἑαυτοὺς ὡς ἀντίποινα τῆς διαγωγῆς τῶν Θηβαίων εἰς τὸν Σπαρτιατὴν στρατηγόν. Οὗτος ὅμως ἐν Κορίνθῳ ἔσπευσε νὰ τοὺς θανατώσῃ πρὶν ἢ λάθωσι καιρὸν νὰ ἐνεργήσωσιν ὑπὲρ τῆς σωτηρίας των. Αἱ Θῆβαι ἐταπεινώθησαν τότε, χωρὶς βεβαίως ν' ἀπολέσωσι τι ἐκ τῆς παλαιᾶς των δυνάμεως. Ἄλλ' ὁ καιρὸς ταχέως πάλιν ἦλθε, καθ' ὃν αὐτοὶ οἱ ἴδιοι Σπαρτιατὰι ἐβοήθησαν αὐτοὺς ἵνα ἀναλάβωσι πᾶσαν τὴν προτέραν ἐν Βοιωτίᾳ ἐπιρροήν. Οἱ Σπαρτιατὰι εἶχον ἀνάγκην τοιούτων συμμάχων παρὰ τὰ σύνορα τῆς Ἀττικῆς, καὶ οἱ Θηβαῖοι ὀλιγώτερον τῶν Σπαρτιατῶν ἠδύναντο ν' ἀνεγθῶσι τὴν αὐξοῦσαν δυνάμειν τῶν Ἀθηναίων. Τὸ 457 οἱ Πελοποννήσιοι παρέχουσι τὴν βοήθειαν αὐτῶν ἵνα οἱ Θηβαῖοι αὐξήσωσι τὸν περίβολον τῆς πόλεως των. Μικρὰ βεβαίως οὐδὲ πρότερον ἦτο αὕτη, διότι ὁ νικηφόρος ἐν Πλαταιαῖς ἑλληνικὸς στρατὸς ἐπὶ 20 ἡμέρας μάτην ἐπολιόρκει αὐτήν, οὔτε ἠλώθη δὲ τότε κυρίως. Ἄλλὰ τὸ 457 τὸ ἰσχυρὸν τοῦτο κέντρον ἐνισχύθη ἔτι μᾶλλον. Πόσον ἄρα γε; καὶ ποῖον ἦτο ἔκτοτε τὸ μέγεθος τῆς πόλεως καθ' ὅλον τὸν πολυκύμαντον δὲν αἰῶνα καὶ κατόπιν κατὰ τὸν 4ον ἐπὶ Ἐπαμεινώνδου καὶ Πελοπίδου καὶ Ἀλεξάνδρου; Εἶνε ἄξιον τοῦ κόπου νὰ γνωρίσῃ τις κατὰ τὸ μέγεθος, κατὰ τὴν δυνάμειν ἐπομένως καὶ τὸν πληθυσμὸν τὴν κατὰστασιν πόλεως, ἧς αἱ τύχαι ἀναποσπᾶστως συνδέονται πρὸς μέγιστα τῆς πατρίου ἱστορίας γεγονότα. Αἱ Θῆβαι τοῦ Ἐπαμεινώνδου κατέβαλον διὰ παντός τὴν δυνάμειν τῆς κραταιοτάτης ἑλληνικῆς πολιτείας, τῆς Σπάρτης· αἱ Θῆβαι δὲ αὐταὶ ἀνέθρεψαν τὸν Φίλιππον καὶ διὰ τοῦ μεγάλου τοῦ Φιλίππου υἱοῦ παρεσκεύασαν τὸ παγκόσμιον τοῦ Ἑλληνισμοῦ στάδιον.

[Ἐπεται συνέχεια].

ΓΕΩΡΓΙΟΣ ΣΩΤΗΡΙΑΔΗΣ



Ἡ ἐπιφανὴς γυνὴ ἡ γράφουσα ὑπὸ τὸ ψευδώνυμον Ouida, ἧς τὸ δευτέρον ὀλιγώτερον γνωστὸν ὄνομα Louise de la Ramée εἶνε πιθανῶς ἐπίσης πλαστὸν, εἶνε μία τῶν μυστηριωδεστάτων μορφῶν τῆς νεωτέρας φιλολογίας. Ὀλίγα ἢ μᾶλλον οὐδὲν γνωρίζομεν περὶ τοῦ προηγουμένου βίου της. Μεμονωμένα τινὰ γεγονότα εἶνε μόνον διηκριβωμένα, ὅτι ἐπὶ παραδείγματι ὁ πατήρ της ἦτο μεταναστᾶτης ἀποκατασταθεὶς ἐν Λονδίῳ, ὅτι αὕτη ἐγεννήθη τῷ 1850, ὅτι νεανίᾳ ἤδη ἔγραφεν εἰς περιοδικὰ ζητούμενα νὰ ἐκλύσῃ τοῦ κοινῶς τὸ ἐνδιαφέρον καὶ ὅτι τὸ πρῶτον αὐτῆς βιβλίον «Under two flags» κατέστησεν αὐτὴν διὰ μιᾶς περιώνυμον.

Ἄλλο τι ὠρισμένως δὲν δυνάμεθα νὰ εἰπώμεν. Εὐλόγως ὑποθέτομεν ὅτι ὁ νεανικὸς βίος τῆς Ouida ὑπῆρξε πάντως περιπετειώδης, διότι ἄλλως πῶς θὰ συνῆθοιζε τὴν πείραν, ἧτις ἀπαγορεύεται αὐστηρῶς εἰς τὰς ἄλλας γυναῖκας; Πόθεν θὰ ἐγνώριζε τί γίνεται εἰς τὰς λέσχας, εἰς τὸν στρατῶνα, εἰς τὰς φρουράς καὶ εἰς ἀμφίβολα ἀκόμη μέρη; Ἐρωτηθεῖσα περὶ τούτου ὑπὸ τοῦ ἐκδότου της, ἀπεκρίθη ἀπλούςτατα νῆ μὴ τὸν νοιάζῃ, καὶ εἰς τοῦτο εἶχε βεβαίως ἄδικον. Ἄλλ' οὔτε τὸ κοινὸν ἔχει ἐπὶ τέλους τὸ δικαίωμα νὰ πολυεξετάζῃ.

Κατὰ τὰ τελευταῖα εἴκοσι ἔτη ἡ Ouida ἔζησεν ἐν τινὶ ἐξοχικῷ μεγάρῳ παρὰ τὴν Φλωρεντίαν. Δὲν εἶνε πολὺ φίλη τῆς κοινωνίας, ἐν τούτοις δέχεται ἀσμένως ἐπισημότητα, ἰδίως τοῦ ἀνδρικοῦ φύλλου, ὡσάκις ἐπισκέπτονται τὴν γοητευτικὴν πόλιν· ἐνίοτε ἀπέρχεται εἰς Λονδίον ἢ Παρισίους, Ῥώμην ἢ Βενετίαν, πανταχοῦ ἐξεγείρουσα ἐκπληξίν καὶ ἐνδιαφέρον διὰ τῆς παραδόξου προσωπικότητός της. Διότι παράδοξα εἶνε καὶ τὸ βαδισμὸς της, καὶ τὸ παράστημά της καὶ ἡ στολὴ της καὶ ἡ συμπεριφορὰ της. Καὶ εἰς τὸν ἐπιπολαϊότερον παρατηρητὴν ἐμποεῖ ἐντύπωσιν, καὶ ἂν ἔτι οὗτος ἀγνοῇ ὅτι πρὸ αὐτοῦ ἔχει περίφημον συγγραφέα.

Ἀμερικανὸς ζωγράφος ἐν Ἰταλίᾳ τώρα διατρίβων, περιγράφει τὴν Ouida ὡς ἐξῆς:

Ἦτο ὡραία φωταυγὴς ἡμέρα ἐν Βενετίᾳ καὶ διέπλεα τὴν Μεγάλην Διῶρυχα, ὅποτε διέκρινα μακρὰν περίκομφον ἰδιωτικὴν γόνδολαν, πλησιάζουσαν ταχέως. Ἐφείλυσε τὴν προσοχήν μου διὰ τῆς θαυμασίας χρωματικῆς ἐντύψεως, τὴν ὁποίαν παρείγε μέγα ῥοδόχρουν ἀλεξήλιον ἐκ τριχάπτων, τὸ ὁποῖον ἐκράτει ἀνοικτὸν ἡ κυρία τῆς γόνδολας. Ὅτε τὸ πλοίαριον ἐπλησίασεν εἶδα εἰς τὸ πρόσθιον μέρος τῆς γόνδολας ὑπηρετὴν μὲ ὡραίαν οἰκοστολήν, εἰς δὲ τὸ κέντρον κυρίαν κεκαλυμμένην ὑπὸ νέφους μουσελίνης καὶ τριχάπτων. Ἐν ᾧ παρέπλεον διέκρινα ζευγὸς μικύλων, θελατικῶν ποδῶν μὲ διάτρητα περιποδία καὶ κίτρινα ὑποδήματα μὲ ὑψηλὰς κρηπίδας. Ἡ κυρία ἐστήριξε τοὺς ποδίσκους της εἰς ἀπέναντι αὐτῆς κάθισμα, καὶ ἀπὸ τὰ δύο δὲ μέρη κατήρχοντο παλλόμενα τὰ κύματα τῶν τριχάπτων. Ὅλα αὐτὰ ἦσαν τόσοσιν κομψά, ὥστε ἔφερον εἰς τὸν νοῦν τὰς