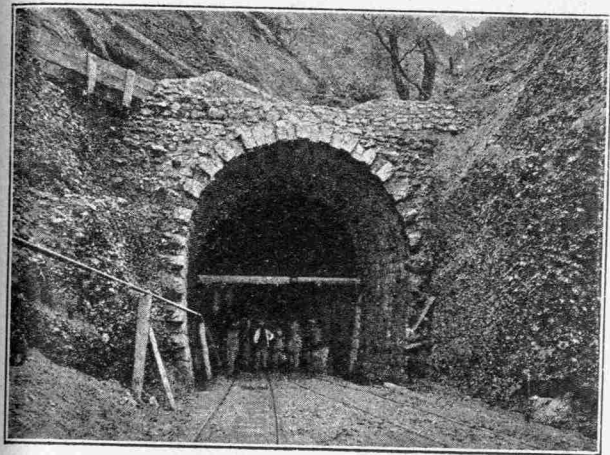


περὶ τὴν Ἑστίαν ὑπάρχει ἀληθῆς φιλολογικὸς κύκλος, ἀριθμῶν τοὺς δοκιμωτάτους τῶν παλαιῶν λογίων καὶ τοὺς μᾶλλον εὐέλπιδας ἐκ τῶν νέων. Τὰ ὀνόματα τὰ ὁποῖα κάτωθεν ἐκλεκτῶν ἔργων ἐμμέτρων καὶ πεζῶν κοσμοῦν τὰς σελίδας τοῦ Ἡμερολογίου μας εἶνε τὰ ὀνόματα ἐκεῖνα, τὰ ὁποῖα φέρονται πρῶτα ὅταν γίνεται λόγος περὶ τῆς πνευμα-



Σιδηροδρόμος Λαρίσης:

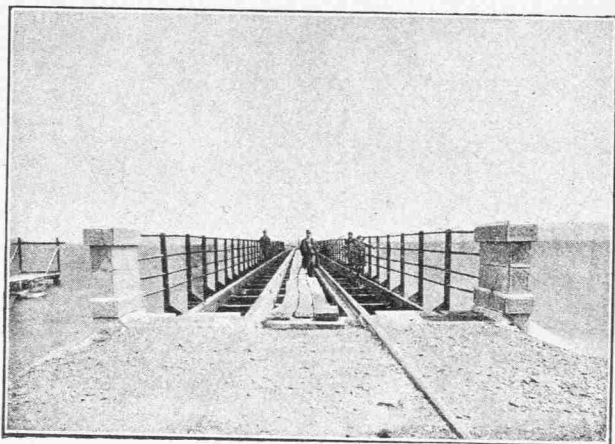
Τὸ στόμιον τῆς σήραγγος τῆς Ὄρθουρος

τικῆς ἀναγεννήσεως τῆς νέας Ἑλλάδος. Ὁ Ροιδῆς παρουσιάζεται μετὰ τὴν Ριστόρην του, ἐν τῶν εὐφρεστερῶν ἄρθρων ἐξ ὧσων ἔγραψεν ὁ γόνιμος κάλαμός του, ὁ Λυκοῦδης, ὑφ' ὅλων ἀνομοιογούμενος ὡς σπανίας δυνάμειος λογογράφος, χαριετίζει τὴν Πεντηκονταετηρίδα τοῦ Συντάγματος καὶ ἱστορεῖ τὰ κατὰ τὸν Κολοσσόν τῆς Ρόδου. Ὁ Ἄννινος δίδει μίαν ὥραϊαν σκηνὴν ἐκ τῶν Παραδαρμένων του, ὁ Παπαδιαμάντης τὴν Δασκαλομάναν, ὁ Καρακρήτσιος τὴν Συμφυιάν, ὁ Παλαμάς τὸ Σπίτι τοῦ γραμματικοῦ, ὁ Παράσχος τὸν Διπλοῦν Ἐρωτα, ποίημα νεανικῆς ἀκμῆς, ὁ κ. Σ. Λάμπρος τὰ Ὀπλα τοῦ Δοξαπατοῦ. Μεταξὺ τῶν ἄλλων συνεργατῶν διακρίνονται τὰ ὀνόματα τοῦ Σουρῆ, τοῦ Βικέλα, τοῦ Πάλλη, τοῦ Ἐφταλιώτη, τῆς Παπαδοπούλου, τοῦ Αἰγινήτου, τοῦ Μαρκοῦ, τοῦ Πολυζᾶ, τοῦ Πολέμη, τοῦ Δαμβέργη, τοῦ Στεφελίδου, τοῦ Μάργαρη, τοῦ Μαρτζώκη, τοῦ Κακλαμάνου, τοῦ Βιζυηνοῦ, τοῦ Ραγκαθῆ, τοῦ Κουρτίδου, τοῦ Παγαζέλη, τοῦ Βελλιανίτη, τοῦ Σπανδωνῆ — καὶ . . . τοὺς εἶπα σχεδὸν ὅλους! ἄλλος κανεῖς οὔτε ἐν ὀνόματι ξένον ἢ ἄγνωστον, μὴ παρασχόν ἐγγεγραμμένον φιλολογικῆς ἐπιδόσεως. Οὕτως ἡ Νεὰ Ἑλλάς, μόνη ἐξ ὅλων τῶν ἄλλων Ἡμερολογίων, δύναται νὰ καυχήσῃ ὅτι ἀντικατοπτρίζει πράγματι τὴν φιλολογικὴν κίνησιν τοῦ ἔθνους, «τὴν ὑψηλοτάτην καὶ εὐγενεστάτην ἐκδήλωσιν τῆς ἐθνικῆς ζωῆς».

Ἀλλὰ δὲν ὑπερτερεῖ μόνον ὑπὸ φιλολογικῆν ἐποψίν τὸ Ἡμερολόγιον Δροσίνης καὶ Κασδόνης. Ὅτι τὸ διακρίνει κυρίως εἶνε τὸ σχέδιον ἐν τῇ συνθέσει, ὁ σκοπός. Τοῦ Ἡμερολογίου μας ἡ ἀντικατοπτριστικὴ ιδιότης δὲν περιορίζεται μόνον εἰς τὴν φιλολογίαν ἀλλὰ καὶ εἰς ὅλα τὰ στάδια τῆς ἐθνικῆς ζωῆς, ὡς ἐμπρέπει εἰς ἔργον τιτλοφορούμενον ἐθνικόν. Ἐν μόνον βλέμμα ἐπὶ τῶν 8 σελίδων

τῶν περιεχομένων του — πλούσιος ὁ πίναξ ἀληθινά, — εἴμπορεῖ νὰ μας πείσῃ περὶ τούτου. Ἐν αὐτῷ αἱ στατιστικαὶ πληροφορίες κατέχουν τὸ πλεῖστον μέρος. Ἄρθρα ἐκτενῆ περὶ δημοσίων ἔργων, περὶ δημοσίων καταστημάτων, συνοδευόμενα ἀπὸ εἰκόνας καὶ προσωπογραφίας ἀφθόνους· καὶ σημειώσεις καὶ ἀριθμοί. Τὴν ἐργασίαν ταύτην, εἰς τὴν ὁποίαν ἡγορήθησαν συνεργάται εἰδικοί, χαρακτηρίζει ἀκριβεία καὶ εὐσυνειδησία· κατ' ἔτος δὲ τελειοποιούμενος καὶ συμπληρούμενος ὁ στατιστικὸς αὐτὸς πλοῦτος, θύπεθ' ἐν τῶν τελειότερων εὐρετηρίων τοῦ Ἑλληνος. Ἀλλὰ χάριν τῆς Ἑλλάδος καὶ τοῦ Ἑλληνισμοῦ δὲν ἐλησμονήθησαν καὶ τὰ ξένα Κράτη. Τὸ Ἡμερολόγιον μετέχει καὶ ὀλίγου Ἡμερολογίου τῆς Γόθας, παρέχει δὲ εἰς ὀλίγας σελίδας περὶ τῶν ξένων Κρατῶν πληροφορίας, δι' ἑλληνα ἀναγνώστην ἀνεγκαιστάτας.

Τὸ ἐξωτερικὸν τοῦ βιβλίου ἀμιλλᾶται πρὸς τὸ περιεχόμενον, πρᾶγμα ἀληθῶς σπάνιον παρ' ἡμῖν. Ἡ τυπογραφικὴ κομψότης, μετὰ τὸν πλοῦτον τῶν καλλιτεχνικῶν κοσμημάτων, εἶνε ἄψογος· αἱ δὲ εἰκόνας δὲν ἐκπλήττουν μόνον διὰ τὴν ἀφθονίαν, τὸ ἐπίκαιρον καὶ τὴν ποικιλίαν, ἀλλὰ καὶ διὰ τὴν λαμπρῶν αὐτῶν ἐκτέλεσιν. Ἰδίᾳ διακρίνονται αἱ εἰκόνας τοῦ ἐσωτερικοῦ τῶν Ἀνακτόρων, πολλαὶ προσωπογραφίαι ἐκ καλῶν φωτογραφίων φιλοτεχνηθεῖσαι ἐν Γερμανίᾳ — ὡς ἡ ἀνωτέρω ἀναδημοσιευομένη ὠραιοτάτη τοῦ Σουρῆ, κατὰ φωτογραφίαν τοῦ κ. Π. Στεφάνου, — δύο φωτογραφίαι τῆς Κορινθιακῆς Διώρυγος καὶ αἱ τρεῖς παρατιθέμεναι τοῦ σιδηροδρόμου Λαρίσης. Τὸ ἀξιοσημείωτον εἶνε ὅτι ὅλαι αἱ εἰκόνας παρηγγέλλθησαν ἐπίτηδες, οὕτω δὲ ἡ πινακισθῆκη του δὲν ἀπαρτίζεται ἐκ τῶν ἐνόνητων, ὅπως κατὰ



Σιδηροδρόμος Λαρίσης:

Ἡ προβλῆς τῆς Ἀγ. Μαρίνας παρὰ τὴν Στυλίδα.

παράδοσιν αἱ ὀλίγον καλλιτεχνικαὶ καὶ ὀλιγώτερον ἐνδιαφέρουσαι πινακισθῆκαι τοῦ Ἡμερολογίου.

Μετὰ ταῦτα συστατικὰ προβάλλει σήμερον τὸ Ἡμερολόγιόν μας νὰ ζητήσῃ πρώτην θέσιν μεταξὺ τῶν ἑλληνικῶν Ἡμερολογίων. Οἱ ἐκδόται του ἀναγνωρίζουν καὶ πάλιν τὰς ἐλλείψεις του καὶ ὑπόσχονται ὅτι ἐν τῷ μέλλοντι θὰ τὰς διορθώσουν. Ἀλλὰ καὶ οὕτως, ἀπὸ τοῦ πρώτου τούτου ἔτους αἱ