

## ΕΘΝΙΚΟΝ ΝΟΜΙΣΜΑΤΙΚΟΝ ΜΟΥΣΕΙΟΝ

Ἡ πρώτη ἰδέα, καὶ ἡ πρώτη σύστασις Νομισματικῆς Συλλογῆς χρονολογεῖται ἀπὸ τοῦ 1829 ἔτους. Τὰ συλλεχθέντα τότε νομίσματα ἐτέθησαν ὑπὸ τὴν διεύθυνσιν τοῦ πολυμαθοῦς Ἀνδρέα Μουστοξύδου· ἄγνωστον ὅμως ὅποια, καὶ ὅποσα ἀρχαῖα Νομίσματα συλλέξας ἔφησεν ὁ σοφὸς οὗτος ἀνὴρ.

Ἀλλὰ περὶ τὸ 1833 ἔτος ἡ ἐλθοῦσα ἀντιβασιλεία κρίνασα ἀξίαν προσοχῆς τὴν συλλογὴν ταύτην, προσεκάλεσεν ἐκ Σουηθίας τὸν Νομισματογνώμονα Γ'εδεν, πρὸς ὃν ἀνέθεσε τὴν διεύθυνσιν τῶν ἐνυπαρχόντων Νομισμάτων.

Μετὰ δὲ τὸν θάνατον τούτου ἡ Κυβέρνησις ἐπεφόρτισε τὸν Καθηγητὴν τῆς Ἀρχαιολογίας Κ. Ρόος, ὅπως ἐπιμελήται τῆς Ἐθνικῆς Συλλογῆς.

Μετὰ δὲ τὴν ἀναχώρησιν τοῦ Καθηγητοῦ Κ. Ρόος ἐνισπυεῖται ἡ Κυβέρνησις τὴν Συλλογὴν τῶν Νομισμάτων εἰς τὸν αἰδιμον Γυμνασιάρχην Γεννάδιον. Καὶ μετὰ τοῦτον εἰς τὸν ἔφορον τῶν Ἀρχαιοτήτων Κ. Πιττάκη, ὅστις ἐφρόντιζε περὶ τῆς Νομισματικῆς Συλλογῆς μέχρι τῆς 4ης Αὐγούστου 1853.

Κατὰ δὲ τὴν ἐποχὴν ταύτην μετεφέρθη ἡ τῶν Νομισμάτων Συλλογὴ ἐντὸς Νομισματοθήκης, εἰς τὸ κατάστημα τῆς Ἐθνικῆς Βιβλιοθήκης, καὶ διὰ Β. διατάγματος ἐτέθη ὑπὸ τὴν διεύθυνσιν τοῦ ἐφόρου αὐτῆς Γεωργίου Τυπάλδου.

Τότε ἡ Ἐθνικὴ Συλλογὴ ἤριθμοι ἐν ὄλῳ μόλις 3 χρυσᾶ, 91 ἀργυρᾶ, καὶ 1547 χαλκᾶ, ἦτοι ἐν ὄλῳ 1641.

Ἀπὸ τοῦ 1843 μέχρι τοῦ 1857 τὰ νομίσματα ηὐξήθησαν διὰ γενναίων δωρεῶν εἰς χρυσᾶ 38, ἀργυρᾶ 2091, χαλκᾶ 6375, μολύβδινα 18 ἦτοι ἐν ὄλῳ 8522, καὶ δι' ἐκλεκτοτάτης συλλογῆς γαλιανοπλαστικῶν ἐκμαγείων.

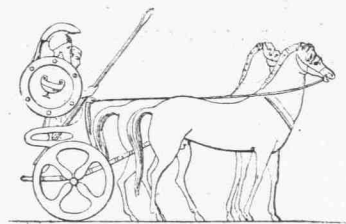
Ἐν ἔτει 1856 διωρίσθη Νομισματογνώμων ὁ ἐν Βιέννῃ σπουδᾶσας Ἀχιλλεὺς Ποστολάκας, ὅστις παρέμεινε τοιοῦτος μέχρι τοῦ 1887, καὶ ἐπὶ τοῦ ὁποίου ἐτακτοποιήθη ἐπιστημονικῶς, καὶ τὰ μέγιστα ηὐξήθη ἡ Συλλογὴ. Οὕτως ἀπὸ τοῦ 1857 μέχρι τῆς 10 Ἰουνίου 1866 ἀνῆλθε τὸ πλεῖστον ἐκ γενναίων δωρεῶν, μεταξύ τῶν ὁποίων πρωτεύει ἡ τῆς Βασιλισσῆς Ἀμαλίας καὶ τῶν Ζωσιμάδων, εἰς νομίσματα 31.506 ἅτινα ἀνεβιβάσθησαν ἐν ὄλῳ εἰς 40,028. Ἐνεκεν ὅμως ἀνταλλαγῆς τῶν διπλῶν καὶ πολλαπλῶν ἀπὸ τοῦ 1857 μέχρι τοῦ 1863 ἐξῆλθον διπλᾶ καὶ πολλαπλᾶ 17,464, εἰσῆλθον δὲ 2,526 ἐκλεκτὰ νομίσματα, καὶ οὕτω τὴν 11 Νοεμβρίου 1866 ἡ περιουσία τοῦ νομισματικῆς μουσείου ἀνῆλθεν εἰς χρυσᾶ 228, ἀργυρᾶ 6,572, χαλκᾶ 10,511, μολύβδινα 1,112, σιδηρᾶ 3, πῆλινα 35=18461, νεώτερα κίβδηλα 268, ἐφθαζμένα καὶ ἄχρηστα 5,356, ἐν ὄλῳ 24,085.

Κατὰ τὰ ἀκόλουθα δ' ἔτη ηὐξήσεν ἡ Συλλογὴ ὡς ἑξῆς :

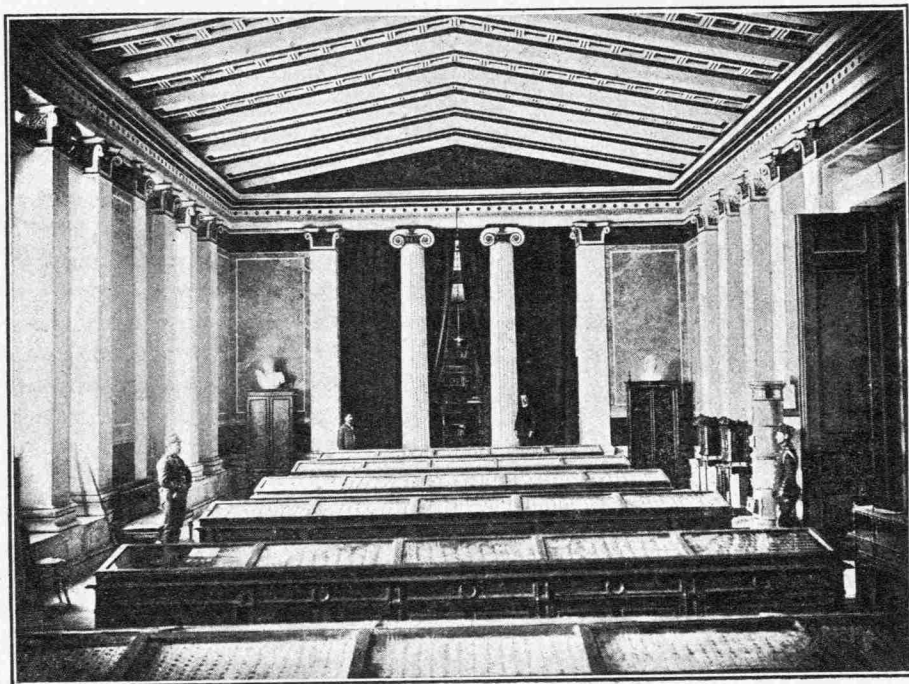
	Χρυσᾶ	Ἀργ.	Χαλκᾶ	Μολύβδινα
1869—1870	24	811	1052	235—2125
1870—1871	4	40	23	68
1871—1872	2	11	37	50
1872—1873	3	73	46	52—174
1873—1874	3	23	50	7 83
1874—1875	39	27	3	1 170
1875—1876	6	58	174	1 240
1876—1877	4	42	79	1 125
1877—1878	20	96	92	— 209
1878—1879	—	210	390	31 631
1879—1880	34	304	554	73 968
1880—1881	24	379	559	94 1056
1881—1882	55	240	616	81 992
1882—1883	48	500	509	82 1139
1883—1884	27	784	2353	64 1722
1884—1885	6	271	1381	64 3228
1885—1886	—	197	843	79 1124

Τὴν νύκτα τῆς 29—30 Ὀκτωβρίου τοῦ 1887 συνέβη ἡ περίφημος κλοπὴ ὑπὸ τοῦ Π. Ραφτοπούλου ἀραιορέσαντος 2,065 νομίσματα, ἅτινα σχεδὸν ὅλα κατεσχέθησαν καὶ ἐπιστράφησαν εἰς τὸ μουσεῖον.

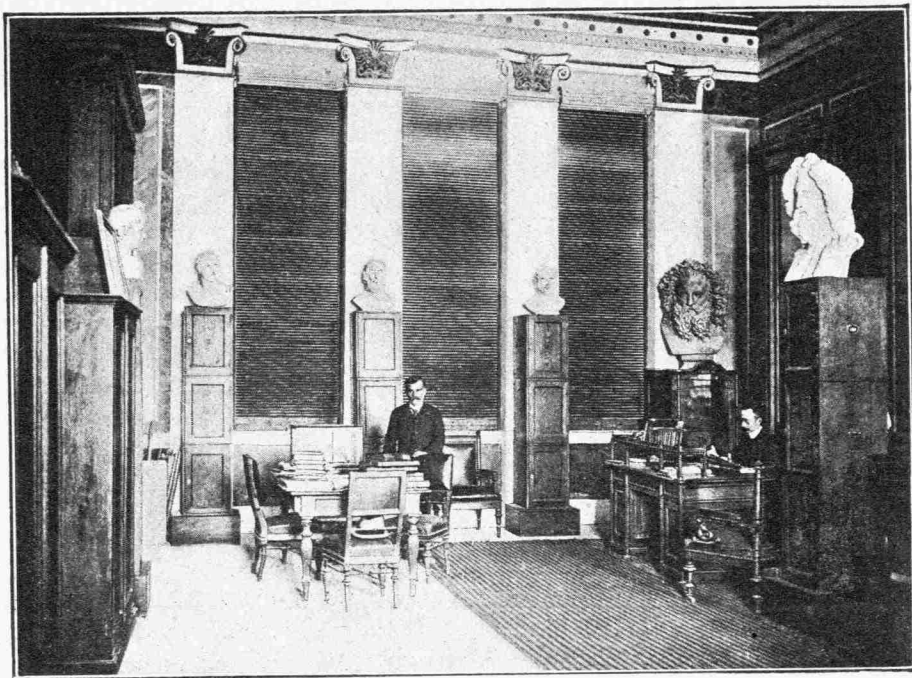
Ἐκτοτε ἡ Συλλογὴ ἔμεινε κεκλεισμένη ἐν κίβωτοις ἐν τῷ Κεντρικῷ Μουσείῳ ἕνθα ἐκ τῆς Ἐθνικῆς Βιβλιοθήκης εἶχε μεταφερθῆ μετὰ τὴν κλοπὴν μέχρι τοῦ Ἰουνίου τοῦ παρόντος ἔτους ὅποτε ἐτέθη αὕτη ὡς καὶ ἡ μετ' αὐτῆς ἠνωμένη Πανεπιστημιακὴ συλλογὴ ὑπὸ τὴν διεύθυνσιν τοῦ Νομισματογνώμονος κ. Ἰωάν. Σβορώνου τοῦ ἐπὶ τετραετίαν μὲν ὡς ὑποτρόφου τῆς Ἑλληνικῆς Κυβερνήσεως σπουδᾶσαντος εἰδικῶς ἐν Βερολίνῳ, Λονδίνῳ καὶ Παρισίοις, κατόπιν δὲ ἐπὶ διετίαν μελετήσαντος τὰς αὐτὰς καὶ πάσας σχεδὸν τὰς εὐρωπαϊκὰς νομισματικὰς συλλογὰς ὡς ἀπεσταλμένου τῆς ἐν Βερολίνῳ Βασιλικῆς Ἀκαδημίας τῶν Ἐπιστημῶν. Νῦν ἡ Συλλογὴ αὕτη πλουτισθεῖσα καὶ δι' ἑτέρων 22,000 νομισμάτων, ἅτινα κατεῖχεν ἡ Ἀρχαιολογικὴ Ἐταιρεία καὶ διὰ τῆς πλουσιωτάτης συλλογῆς νεωτέρων νομισματοσῆμων δωρηθέντων ὑπὸ τῶν Ζωσιμάδων, μετεφέρθη εἰς τὰς τρεῖς λαμπρὰς ἀνατολικὰς αἰθούσας τῆς Ἀκαδημίας. Νῦν τὸ Ἐθνικὸν Νομισματικὸν Μουσεῖον κατέστη ἐν τῶν ὠραιότερων Μουσείων τῆς Εὐρώπης, πάντως δὲ τὸ ὠραιότερον ὅλων τῶν εἰδικῶς νομισματικῶν, αὐξάνει δὲ καθ' ἑκάστην καταπληκτικῶς. Οὕτω τὸ παρελθὸν Ἀκαδημαϊκὸν ἔτος 1891—1892 εἰσῆχθησαν εἰς αὐτὸ 36,799 νομίσματα ὧν 929 χρυσᾶ 7930 ἀργυρᾶ καὶ τὰ λοιπὰ ἐκ διαφόρων Μετάλλων. Εἶναι δὲ ἐν τῶν μᾶλλον ὑπὸ τῶν ξένων ἀρχαιολόγων χάριν μελετῶν συγκαταλεγμένων.



ΝΟΜΙΣΜΑΤΙΚΟΝ ΜΟΥΣΕΙΟΝ



Λίθουσα.



Γραφεῖον.