



ΤΟ ΕΝ ΚΕΡΚΥΡΑ ΑΝΑΚΤΟΡΟΝ ΤΗΣ ΑΥΤΟΚΡΑΤΕΙΑΣ ΕΛΙΣΑΒΕΤ

ΤΟ ΑΧΙΛΛΕΙΟΝ

Εἰς ὀλίγα μέρη τοῦ κόσμου ἡ φύσις μετὰ τόσης, δύναμαι νὰ εἶπω, σπατάλης διέχυσε τὰ κάλλη αὐτῆς ὅσον ἐπὶ τῆς Κερκύρας. Ἐν τῇ μάγῳ ταύτῃ νήσῳ, πλὴν τοῦ ἐξόχως εὐκραοῦς αὐτῆς κλίματος, τοσαύτη εὐρηται διακεχυμένη γραμμῶν ἁρμονία καὶ ἐδάφους ἀπαλότης καὶ ὄργανός βλαστήσεως καὶ τοῦ φυτικοῦ κόσμου πλοῦτος καὶ χλιδὴ καὶ ποικιλία, ὥστε πλειστάκις τὶς μακρὰν αὐτῆς διαμένων καὶ ἀναζητῶν ἐπὶ τοῦ χάρτου ἐλπίζει νὰ τὴν συναντήσῃ εἰς τὰ εὐδαίμονα τῆς Ἰαπωνίας πελάγη ἢ παρὰ τὴν Κεϋλάνην—τοσοῦτον τὰ πάντα διαφέρουσιν ἐν αὐτῇ πάσης παρομοιώσεως πρὸς τὴν περίξ ἑλληνικὴν φύσιν, μίαν ἐν τούτοις τῶν ὡραιότητων τῆς γῆς.

Τῶν νεωτέρων τούτων Ἑλλήνων ἐν τῶν ἐκπαγλωτέρων ὑπὸ ἔποψιν κάλλους καὶ πρωτοτυπίας τοπίων εἶναι μικρὸς λοφίσκος, περίκομπος, βαθύκιος, ἡρέμα ἀπολήγων εἰς κορυφὴν, ἀληθῆ παντεπόπτην. Ἐπὶ τῶν ράχεων τοῦ λοφίσκου τούτου ἀπαλῶς ἀναπαύεται τὸ χωρίον Γαστοῦρι. Παρὰ τὸ χωρίον καὶ ἀκριβῶς ἐπὶ τῆς κορυφῆς καὶ τῶν δειρωδῶν κλιτύων τῶν πρὸς τὸ ἀντίθετον μέρος εὐρίσκето πάλαι ποτὲ ἡ ἔπαυλις ἐνὸς τῶν φιλοσοφικωτάτων ἀνδρῶν τῆς νεωτέρας Ἑλλάδος, τοῦ ἀειμνήστου Πέτρου Βράβιλα Ἀρμένη. Ἐπὶ τῆς ἐπαύ-

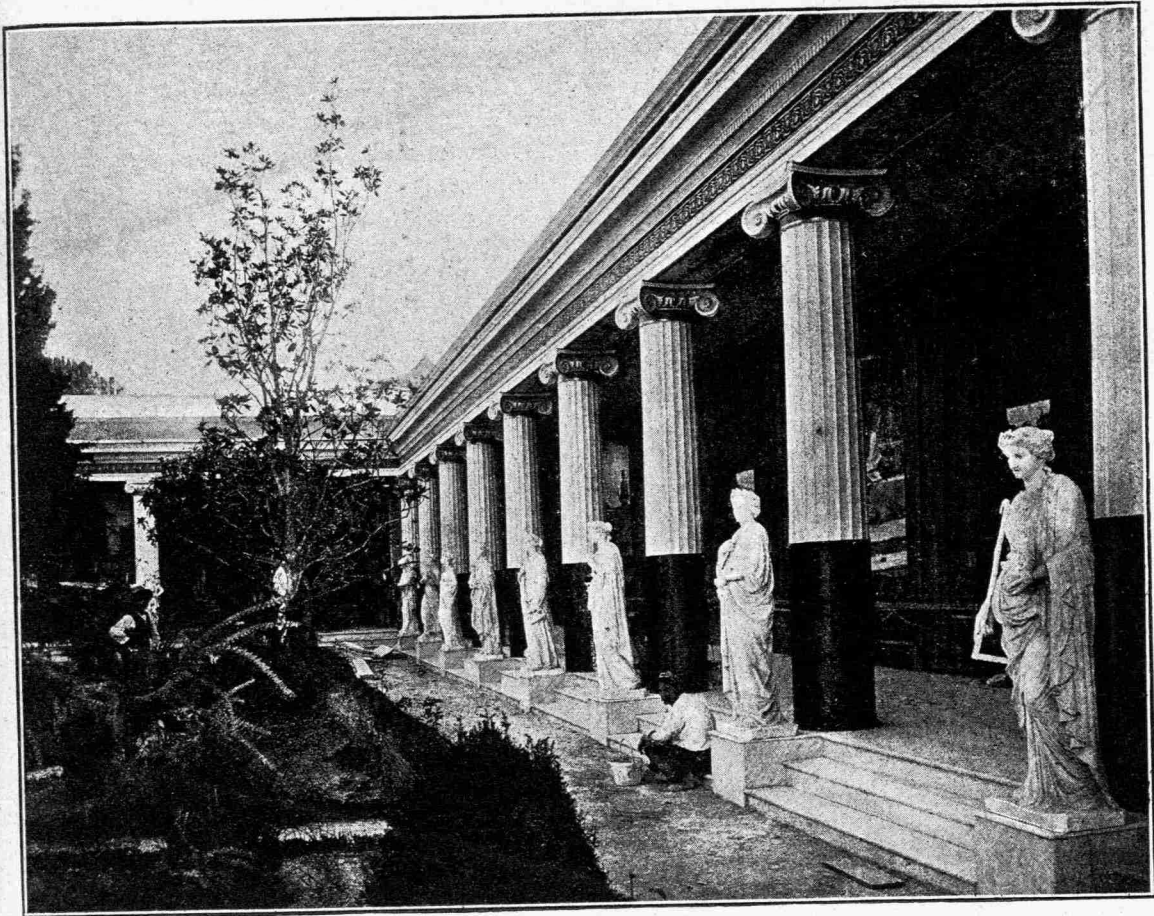
λεως ταύτης, ἣν ἀγοράσασα ἡ αὐτοκράτειρα Ἐλισάβετ, κατεδάφισεν, ἐγείρεται σήμερον τὸ περίλαμπρον Καταφύγιον τῆς καρδίας τῆς, τὸ Ἀχιλλεῖον.

*

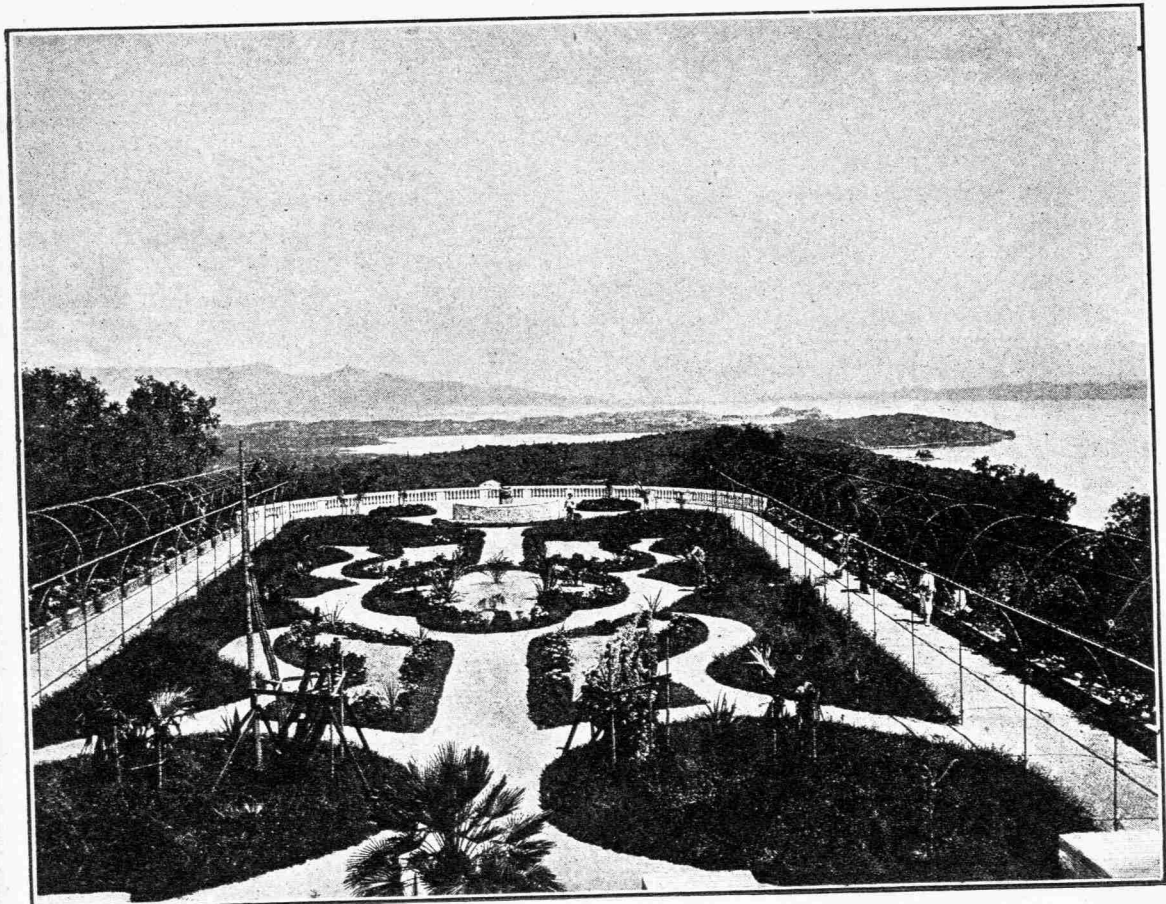
Τὸ Ἀχιλλεῖον, καὶ ὅλα τὰ πολὺ ὠραῖα πράγματα, δύναται τις νὰ τὰ ἴδῃ, νὰ τὰ θαυμάσῃ, νὰ τὰ ἀπολαύσῃ, ἀλλὰ ὅταν ἔλθῃ ἡ στιγμή νὰ τὰ περιγράψῃ καταλαμβάνεται ὑπὸ τοιαύτης σκοτοδίνης ἀναμνήσεων, ὥστε θὰ ἐθεώρῃ ἴσως ἑαυτὸν ἰκανότερον νὰ τὰ ἀνοικοδομήσῃ ἢ διὰ νεκρῶν γραμμῶν νὰ τὰ ἀπεικονίσῃ.

Ἡ ἀλήθεια αὕτη μᾶλλον αἰσθητῆ καθίσταται προκειμένου περὶ τοῦ Ἀχιλλεῖου, καθότι τὸ μαγικὸν τοῦτο ἀνάκτορον δὲν εἶναι αὐτὸ καθ' ἑαυτὸ ὠραῖον, ἀλλὰ μᾶλλον συλλογὴ ὡραιστάτων πραγμάτων. Ὑπὸ τὰς ἐμπνεύσεις τῆς πολυταράχου ζωῆς τῆς Ἐλισάβετ ὁ καλλιτέχνης Ἰταλὸς ἀρχιτέκτων ἐπεδίωξε μᾶλλον τὴν ποικιλίαν, τὴν εὐμάρειαν, ἢ τῶν γραμμῶν τὴν ἁρμονίαν καὶ τὸ ἀρχιτεκτονικῶς ἐνιαῖον. Ἡ τέχνη ἐμφαίνεται ἐν πᾶσιν, ἢ ἐνότῃς ἐλλείπει ἀπολύτως. Ἀρχαῖος καλλιτέχνης οὐδέποτε θὰ ὑπεγράφετο ὑπὸ τὸ ὄλον σχέδιον, θὰ εὐχαριστεῖτο ὅμως νὰ ἴδῃ τὴν ὑπογραφὴν του εἰς τὰ μέρη.

Τὸ Ἀχιλλεῖον δὲν εἶναι κυρίως ἐν ἀνάκτορον, ἀλλὰ συλλογὴ πολλῶν ἀνακτόρων, οὐχὶ μία κατοικία, ἀλλὰ μωσαϊκὸν πολλῶν κατοικιῶν καὶ δι-



Η ΣΤΟΑ ΤΩΝ ΜΟΥΣΩΝ



Ο ΚΗΠΟΣ

αὐτὸ μεθ' ὅλην τὴν προσπάθειαν, ἣν θὰ καταβάλλω, ἵνα σὰς τὸ περιγράψω, καὶ μεθ' ὅλην τὴν τελειότητα τῶν δημοσιευομένων εἰκόνων, ἡ παράστασις τοῦ ὅλου ἀμφιβάλλω, ἂν θὰ καταστῆ τελεία παρ' ὑμῖν.

*

Καὶ ἡ πρωτίστη περὶ τὴν ἀντίληψιν δυσκολία προέρχεται διότι ὡς ἐκ τῆς ἀνωμαλίας τοῦ ἐδάφους τὸ Ἀνάκτορον δὲν εἶναι πανταχόθεν ἰσοῦσές. Ὡς ἐν τῇ εἰκόνι βλέπετε ἡ κυρία ὄψις εἶναι τριώροφος. Τὸ ὀπίσθεν ὅμως εἶναι μονώροφον ἀπολήγον εἰς τὴν ἐν τῇ δευτέρᾳ εἰκόνι στοᾶν καὶ εἰς τὸν ἀποτελοῦντα συνέχειαν τῆς στοᾶς ταύτης μακρὸν καὶ ἐν εἴδει ἐξώστου κῆπον. Πρὸς ἐπίτευξιν τῆς ἀρκούντως κομψῆς ταύτης ἀνωμαλίας ὁ καλλιτέχνης ἐπωφελήθη ἀπὸ τὴν ἀπότομον ἔξαρσιν τοῦ ἐδάφους, ἐρ' ἣς καὶ ἐστήριξε τοὺς τρεῖς ὁρόφους.

Ὁ κάτω ὁροφος ἀποτελεῖται ἀπὸ ἐν καπνιστήριον, κομψοτάτην ἐκκλησίαν, τὰ δωμάτια τοῦ Ἀυτοκράτορος καὶ τὸ ἐστιατόριον, ἀπεριγράπτως πλούσιον εἰς διάκοσμον καὶ καταυγαζόμενον δι' ἠλεκτρικοῦ φωτός προχομένου ἐκ γυμνῶν γυναικειῶν ἀγαλματιῶν, καὶ ἐκ τῶν μοναδικῶν θερμῶν ἡ λουτήρων τῆς Ἐλισάβετ, οἵτινες εἶναι φανταστικώτεροι καὶ αὐτῶν τῶν ἐπὶ Ῥωμαίων Ἀυτοκρατόρων, κατὰ κοσμοὶ ἐξ ἀναγλύφων καὶ ἀγαλμάτων. Παρὰ τοὺς λουτήρας τούτους κεῖται τὸ ἰδιαιτέρον γυμναστήριον τῆς ἀμαζόνης Ἀυτοκρατείας, ἣτις μετὰ τὸ λουτρὸν ἐπιδίδεται ἀμέσως εἰς ἀσκήσεις τοῦ σώματος. Ἐν τῷ γυμναστηρίῳ τούτῳ εὔρηται καὶ ἀρκετὰ πρωτότυπον μηχανήμα ἐν εἴδει κλίμακος, εἰς ἔλξιν τοῦ σώματος χρησιμεῖον.

Ἐν τῷ δευτέρῳ ὁρόφῳ, πάντοτε πρὸς τὴν πρόσοψιν εὔρηται αἱ πλουσιώταται αἵθουσαι τῆς ὑποδοχῆς καὶ ὁ θαυμασιῶς διάγλυφος καὶ γεγραμμένος ὑπόστεγος ἐξώστης.

Ἐν τῷ τρίτῳ τέλος ὁρόφῳ, ὅστις εἶναι πλήρης ἄτε ἐξικνούμενος καὶ πρὸς τὴν πρὸς δυσμὰς στοᾶν, ἐγείρονται τὰ μυθικὰ δωμάτια τῆς Ἀυτοκρατείας, τὰ τῆς ἡγεμονίδος Βαλερίας καὶ τὰ τῶν κυριῶν καὶ δεσποινίδων ἐπὶ τῶν Τιμῶν.

*

Πρὸ τοῦ ὅμως περιγράψωμεν τὰ μυθικὰ ταῦτα ἐνδαιτήματα καλὸν νὰ ἐνδιατρίψωμεν ἐπὶ βραχὺ εἰς τὴν μεγάλην κλίμακα. Ἡ κλίμαξ αὕτη καίτοι μακροτάτη, ἃ τε ἐξικνουμένη μέχρι τοῦ τρίτου ὁρόφου δύναται νὰ θεωρηθῆ ὑπὸ ἔποψιν τοῦλάχιστον διακόσμου ἀληθὲς θαῦμα ἰδέσθαι. Τὸ φῶς λαμβάνουσα ἐκ τοῦ ὁρόφου εἶναι κατεσκευασμένη ἐκ μαρμάρου. Καθ' ὅλον τὸ τριώροφον ὕψος ὁ τοίχος φέρει κολοσσαίαν εἰκόνα παριστώσαν τὸν θρίαμβον τοῦ Ἀχιλλεύς. Εἰς τὸ δεύτερον διάζωμα, ἥτοι εἰς τὸ μέσον τῆς κλίμακος, ἐγείρεται πάγκαλος ἀνδριάς τοῦ περιλημένου τῆς Ἐλισάβετ ποιητοῦ, τοῦ λυρικοτάτου πνεύματος τοῦ αἰῶνος μας, τοῦ Ἐρρίκου Χάινε. Ὀλίγον ἀνωτέρω εὔρηται θαυμασίον κογχύλιον φέρον γεγραμμένην ἐπὶ τῆς λείας ἐπιφανείας του τὴν εἰκόνα τοῦ μαγικοῦ τούτου Ἀνακτόρου.

Ἄλλὰ τί νὰ πρωτοπεριγράψῃ τις ἐκ τῆς φανταστικῆς ταύτης κλίμακος.

Ἄμα τῇ τελευταίᾳ βαθμίδι ἀντικρύζει τις τὰ ἰδιαιτέρα δώματα τῆς Ἀυτοκρατείας, ἐπὶ τῶν θυρῶν τῶν ὁποίων ὁ Γαλλινᾶς ἐξωγράφισεν ἐξόχως διάφορα Κερκυραϊκὰ τοπία.

Οἰανδῆποτε περιγραφῆν τῶν ἐνδαιτημάτων τούτων θεωρῶ παντελῶς ἀνεφικτον, δι' ὃ καὶ ἀρκούμαι ἀπλῶς νὰ σημειώσω, ὅτι ὑπὸ ἔποψιν εὐμαρείας, καλλιτεχνικῆς διασκευῆς καὶ πλοῦτου ἐπιπλώσεως ἀποτελοῦσι ταῦτα τὴν ἀνωτάτην τῆς τέχνης περιωπῆν. Ἰδιαιτέρως ἄξιον ἀναγραφῆς εἶναι, ὅτι ἄνωθεν τῆς κλίνης τῆς Ἀυτοκρατείας ἀνήρτηται ἡ εἰκὼν τοῦ πολιοῦχου τῆς Κερκύρας Ἀγίου Σπυρίδωνος.

*

Ἐκ τῶν δωματίων τῆς Ἀυτοκρατείας ἰδιαιτέρα εἰσοδος φέρει πρὸς τὴν ἐν τῇ δευτέρᾳ παρὰτεθειμένη εἰκόνι στοᾶν.

Ἡ στοᾶ αὕτη εἶνε μοναδικὴ ὑπὸ ἔποψιν διακόσμου. Ἐμπροσθεν τῶν ἐννέα ἰωνικοῦ ρυθμοῦ στηλῶν ἴστανται κάλλιστα ἀγάλματα τῶν ἐννέα Μουσῶν. Ἐπὶ τῶν τοίχων δὲ ἐξωγραφήθησαν οἱ μῦθοι τοῦ Αἰσώπου. Μεταξὺ τούτων ὑπάρχει λαμπροτάτη εἰκὼν. Ἐνώπιον ἀνδρὸς καὶ γυναικός, ἧς τὸ πρόσωπον ὑπενθυμίζει καταπληκτικῶς ὠραίαν δέσποιναν τῆς πόλεως μας, ὁ Αἰσώπος διηγεῖται τοὺς μύθους του.

*

Ἀπὸ τῆς στοᾶς ταύτης φερόμεθα πρὸς τὸν ἐν εἴδει ἐξώστου κῆπον, πλουσιώτατον εἰς τὰ σπανιώτατα τῶν ἀνθέων καὶ εἰς οὐ τὸ ἄκρον ἐγείρεται τὸ θαυμάσιον ἄγαλμα τοῦ Ἀχιλλεύς.

Τὸ ἄγαλμα τοῦτο, δι' ὃ ἔδαπανήθησαν ἄνω τῶν 100,000 δραχμῶν παριστᾷ τὸν Ἀχιλλεῖα ἐξηνητημένον καὶ ζητοῦντα νὰ ἐξαγάγῃ ἀπὸ τῆς πτέρνης τὸ ἐμπηχθὲν βέλος. Ὁ γλύπτης παρέστησε τοσοῦτον ἐκτάκτως καὶ πιστῶς τὸ ἄλλος ὅπερ αἰσθάνεται τὸ ρωμαλέον καὶ ἡρωικὸν τοῦτο σῶμα ἐκ τῆς πληγῆς, ὥστε προσβλέπων τις ἐπὶ τινὰ λεπτὰ τὸν Ἀχιλλεῖα χωρὶς νὰ θέλῃ δακρῦει.

Ἀτυχῶς τὸ καλλιτεχνικὸν ἀριστούργημα ὡς καὶ ὁ λοιπὸς ἐκ μαρμάρων κόσμος εἶνε ἐκ πέτρας τῆς Καρράρας, ἐκτάκτως εὐθρύπτου, ἡ δ' ὑγρασία καὶ οἱ διχρκεῖς ὑετοὶ τῆς Κερκύρας ταχέως θὰ καταστρέψωσι τὰ θαυμάσια ταῦτα καλλιτεχνήματα.

*

Διὰ τὸ μυθῶδες τοῦτο ἀνάκτορον μετὰ τῆς ἐπιπλώσεώς του, τῶν μικρῶν λιμενίσκων, τῶν μηχανῶν πρὸς μεταβολὴν τοῦ θαλασσοῦ ὕδατος εἰς γλυκὺ, τοῦ ἠλεκτρικοῦ φωτός κτλ. ἔδαπανήθησαν ἴσως καὶ εἴκοσιν ἑκατομμύρια δραχμῶν. Εἴθε ὑπὸ τὸ θαυμάσιον κλίμα τῆς Κερκύρας καὶ ἐν τῷ μαγικῷ τούτῳ ἐνδαιτήματι νὰ εὔρῃ ἡ ἀτυχῆς Ἀυτοκράτειρα τὴν εἰρήνην τῆς καρδιάς της!

N. ΣΠΑΝΔΩΝΗΣ