

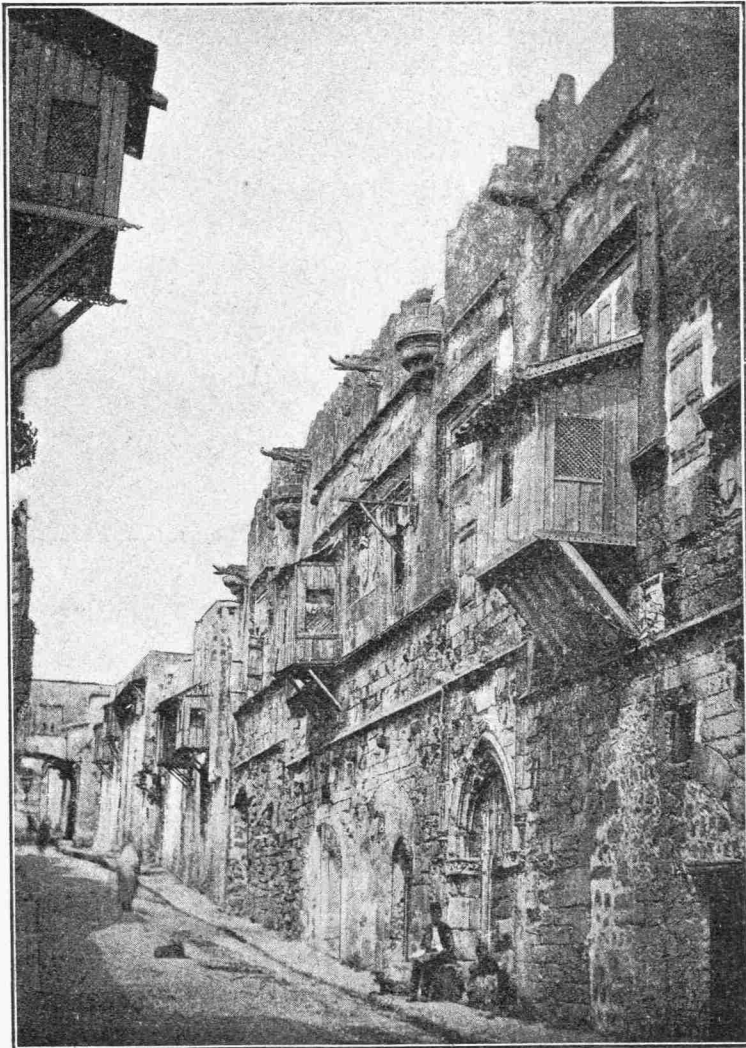
λας τὰς συμφορὰς πολὺ τι τῆς ἀρχαίας αἰγλης, ἔν μὴ οἱ πρό τινας ὀλίγοι τοῦ παραλίου κάτοικοι ἦσαν ἀναίσθητοι. Τὰ τέκνα τῶν ἀριστοτόκων Ψαριανῶν θὰ ἐβλέπομεν σήμερον ἐν Γεραιστῶ κατοικοῦντα ἀντὶ τῶν παλαιῶν Γεραιστίων· διότι ἐκεῖ πρῶτον προσωμίσησαν ζητοῦντες· νὰ συνοικισθῶσι μετὰ τὴν πανώλεθρίαν καὶ ἐκεῖ μέχρι σήμερον οἱ Ψαριανοὶ θὰ ἐζῶν· ἀλλ' οἱ κρατούντες τῶν ἀγρῶν τότε ἄξεστοι χωρικοὶ οὐ μόνον δὲν προσεδέχθησαν, ἀλλὰ καὶ ἀπεδιώξαν

αὐτοὺς καὶ τοὺς ἠιάγκαταν νὰ ζητήσωσι κατοικίαν νέαν εἰς τὴν νέαν Ἐρέτριαν οὐχὶ ὑγεινὴν οὐδὲ μέλλον τι παρέχουσαν.

Περὶ τὴν δύσιν τοῦ ἡλίου μετὰ λύπης ἀπεμακρύνθημεν τῶν ωραίων τοπίων. Τὴν λύπην ἕμῳς ἡμῶν ἐθεράπευσε κατὰ τι ἡ πανσέληνος, ἥτις πλησιφαῆς μὰς ἐφώτιζεν ἀντανακλωμένη ἐπὶ τῶν ὑγρῶν κελεύθων καὶ τῶν πηγῶν καθ' ὅλην τὴν παραλιακὴν πορείαν μας.

ΕΥΑΓΓΕΛΟΣ Γ. ΠΑΠΑΧΑΤΖΗΣ

ΑΝΑ ΤΗΝ ΑΝΑΤΟΛΗΝ



ΟΔΟΣ ΤΩΝ ΙΠΠΟΤΩΝ ΕΝ ΡΟΔΩ:

ΑΝΩ ΚΑΤΩ

Ο ΑΜΒΩΝ ΚΑΙ ΤΟ ΤΗΛΕΦΩΝΟΝ

Πρό τινων μηνῶν δοκιμαὶ ἐγένοντο ἐν τῷ ναῶ τοῦ Χριστοῦ τῆς Βιρμιγγάμης πρὸς ἐφαρμογὴν τοῦ τηλεφώνου εἰς τὸν ἄμβωνα. Ἡ δοκιμὴ ἐπέτυχε πληρέστατα, τὸ ἐγγεῖρημα ἐτέθη εἰς πρᾶ-

ξιν, καὶ ἡ λίαν ἐπιχειρηματικὴ ἐταιρία τῶν Τηλεφώνων εἶνε σήμερον εἰς θέσιν νὰ παρέχη εἰς τοὺς συνδρομητὰς τῆς πλήρη ἐκκλησιαστικὴν ἀκολουθίαν, μετὰ τῆς κωδωνοκρουσίας, τῶν προσευχῶν, τῶν ἀντιφώνων, τῶν ψαλμῶν καὶ τῆς