

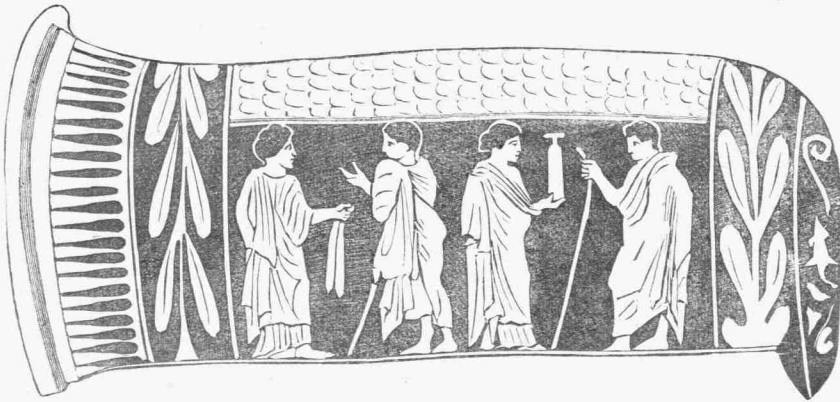
ΑΡΧΑΙΟΛΟΓΙΚΑ

ΤΑ ΕΝ ΕΡΕΤΡΙΑ ΕΥΡΗΜΑΤΑ

Αἱ ἐν Ἑρετρῷ ἐνεργηθεῖσαι ἀνασκαφαὶ δαπάναις τῶν κ. κ. Ι. Π. Λάμπρου καὶ Η. Γελαδάκη, ὑπὸ τὴν ἐποπτείαν τοῦ ἐφόρου τῶν ἀρχαιοτήτων κ. Τσοῦντα, ἀπὸ τῆς 29 Ἰουλίου μέχρι τῆς 20 Σεπτεμβρίου, τῶν ὁποίων τὰ ἀποτελέσματα μετ' ἐνδιαφέροντος περιέμενεν ὁ ἐπιστημονικὸς κόσμος, ἀνταπεκρίθησαν εὐτυχῶς εἰς τὰ ἔξοδα καὶ ἤγαγον εἰς φῶς ἀξιόλογα εὐρήματα. Ἐπὶ δύο μῆνας πολλοὶ ἐργάται ἐργασθέντες ἀνέφξαν πλείους τῶν 500 τάφων διαφόρων ἐποχῶν, ἀπὸ τοῦ ἔκτου π. Χ. αἰῶνος μέχρι τῶν τελευταίων βυζαντινῶν χρόνων, εἰς διαφόρους θέσεις περὶ τὴν Ἑρετρίαν καὶ ἐντὸς τῆς νῦν πόλεως. Οἱ σπουδαιότεροι τῶν τάφων, ἐν οἷς ἀνευρέθησαν ἀξιοσημεῖωτα ἀντικείμενα, κεῖνται εἰς ἀγρούς, πλησίον τοῦ ἰαννα-

ἀνευρεθέντων τηλῶν ἀντικειμένων, ἐκτὸς διαφόρων ὠραίων λευκῶν καὶ ἐρυθρομόρφων ληκύθων μὲ νεκρικός παραστάσεις, εὔρεν εἰς βάθος 4 1/2 μέτρων λάρνακα ἐκ πωρίνου λίθου, μήκους μέτρων ἑνὸς καὶ 95, ἣτις ἦτο ἐρμητικῶς διὰ πωρίνου ἐπίσης καλύμματος κεκλεισμένη, ἐπιχειρισμένη δὲ ἔσωθεν διὰ λευκοῦ χρώματος καὶ κεκοσμημένη πρὸς τὰ ἄνω διὰ πλατείας ἐρυθρᾶς ταινίας πλάτους 10 περίπου ὑπεκατομέτρων. Ὁ τάφος οὗτος ἀνήκων εἰς τὸν ἕξτον αἰῶνα, ἦτο γυναικός, ὡς ἐμφαίνεται ἐκ τοῦ εὐρεθέντος κατόπτρου, πιθκνῶς δὲ κόρης, ἕνεκα τῆς ἐλλείψεως πυξίδος μετὰ ψιμμουθίου, περιεῖχε δὲ τὰ ἑξῆς πολύτιμα ἀντικείμενα, ἀρίστα διατηρημένα :

- 1) Λήκυθον λευκὴν, ὕψους 0,47 μετὰ δύο νεκρικών στηλῶν, ἐπὶ τῆς βάσεως δὲ τῆς μιᾶς τούτων κάθηται γυνὴ καὶ περὶ αὐτὴν ἑτέρα γυνὴ, δύο ἄνδρες καὶ εἰς ὀπλίτης· 2) ὁμοίαν λήκυθον, ὕψους 0,40 μετὰ στηλῆς νεοκικῆς, παρὰ τὴν βάσιν τῆς ὁποίας κάθηται γυνὴ ὀδυρομένη, ἐκατέρωθεν δὲ τῆς στηλῆς

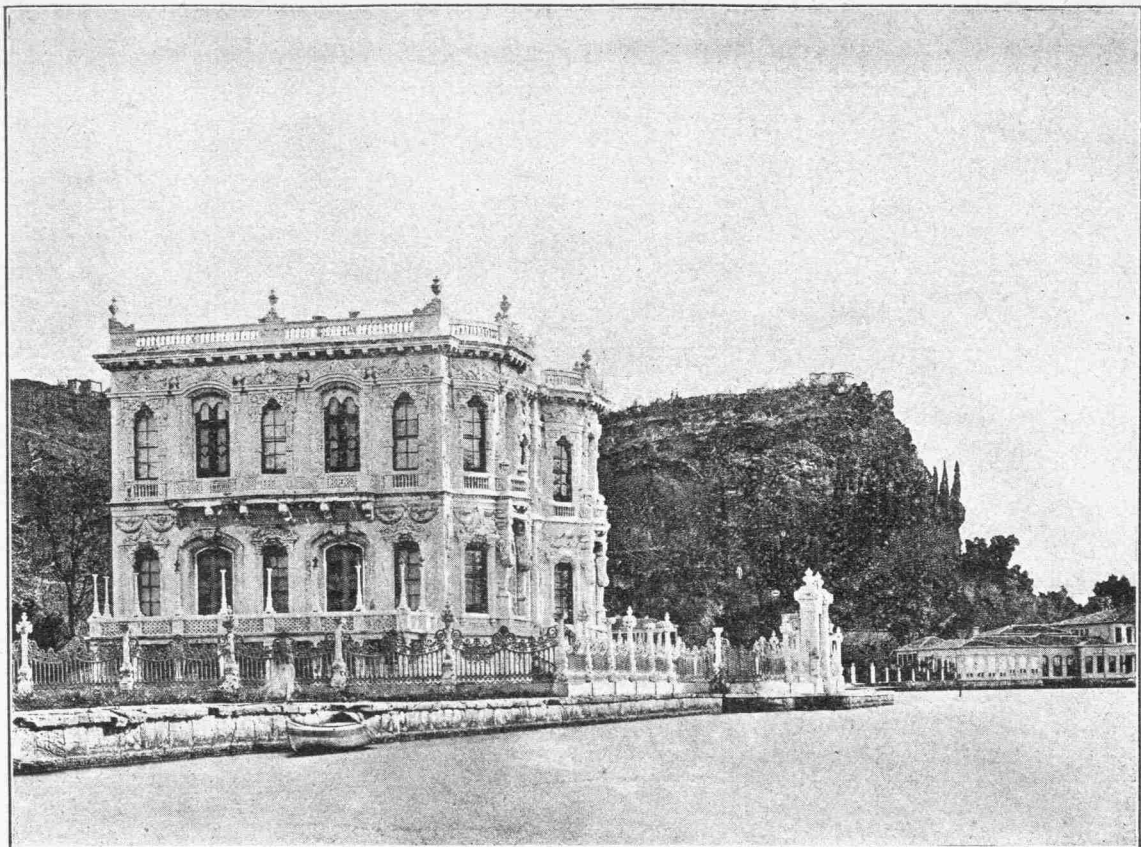


σαφέντος πέρσι θεάτρου ὑπὸ τοῦ κ. Βαλσταίν, διευθυντοῦ τῆς Ἀμερικανικῆς σχολῆς, παραπλευρώς δὲ τῆς ἱερᾶς λεγομένης ὁδοῦ. Καὶ ὑπὸ μὲν τοῦ κ. Γελαδάκη εὐρέθη ἐν τάφῳ τοῦ τρίτου π. Χ. αἰῶνος, κεκαλυμμένῳ ὑπὸ τριῶν πωρίνων ὀγκολίθων, κάτοπτρον χαλκοῦν μετὰ δύο ποιμάτων, ὧν τὸ ἐν φέρει ἐν ἀναγλύφῳ παραστάσει γυναῖκα καθημένην ἐπὶ κύκνου, πρὸς ὃν προσφέρει ὕδωρ ἐντὸς σκύρους, τὸ δὲ ἕτερον, ἐν ἀναγλύφῳ ἐπίσης παραστάσει, γυναῖκα ἐφ' ἵππου, καὶ ἕτερον κάτοπτρον μετὰ ποιματος, ἐφ' οὗ προτομὴ γυναικὸς ἀπὸ κροτάρου ἐν ἀναγλύφῳ. Ἐπίσης εὐρέθησαν δύο πυξίδες ἐντὸς τάφων τῆς αὐτῆς ἐποχῆς καὶ κατασκευῆς, ὧν ἡ μία φέρει γυναῖκα καθημένην παρὰ φοῖνικα, πλησίον δὲ αὐτῆς τὴν Ἀθηνᾶν καὶ ἄλλας μορφάς, ἡ δὲ ἑτέρα διαφόρους μορφάς. Ἐκτὸς τούτων εὐρέθησαν πολλοὶ λήκυθοι τοῦ τετάρτου καὶ πέμπτου π. Χ. αἰῶνος, ὧν ἡ σπουδαιότερα εἶναι ἡμίλευκος μετὰ παραστάσεως πολυχρόμου δύο γυναικῶν καὶ μετὰ τῆς ἐπιγραφῆς «Δίχας καλὸς».

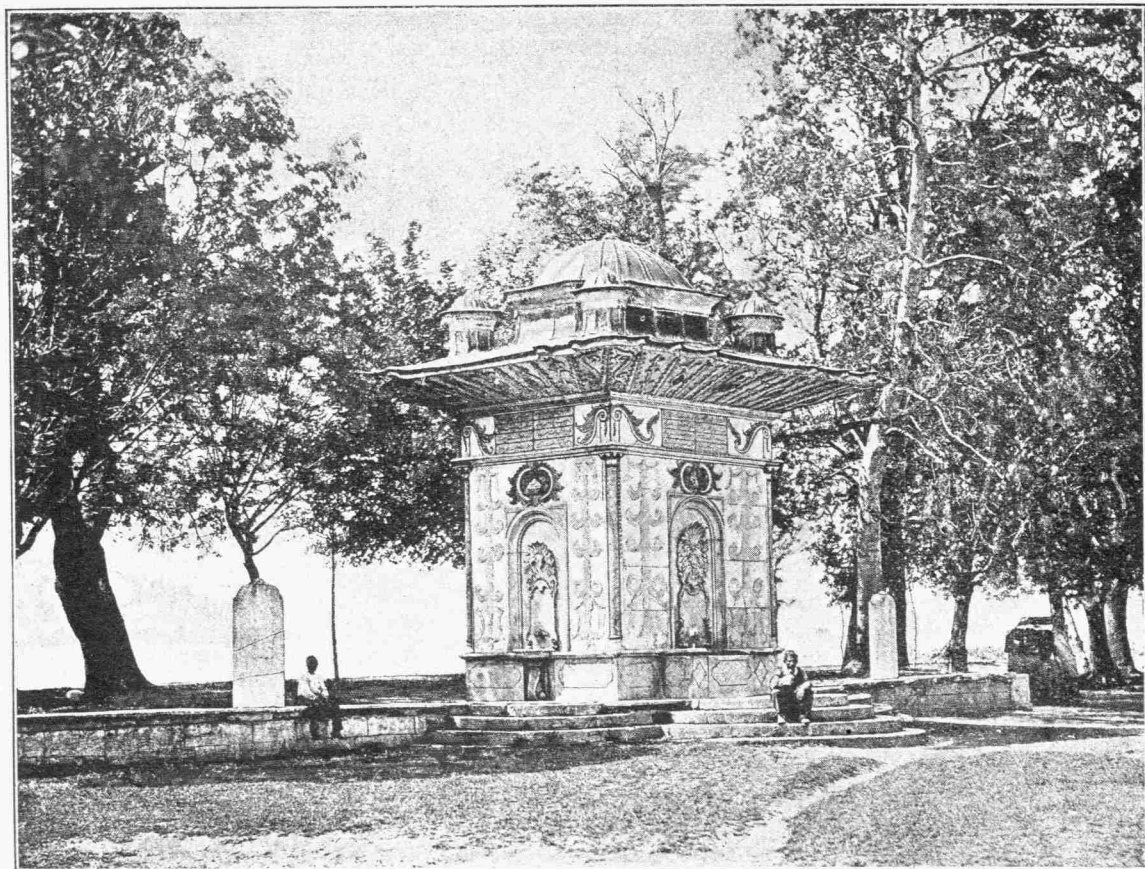
Ὁ κ. Λάμπρος ὑπῆρξεν εὐτυχέστερος. Ἀνεῦρεν εἰς τοὺς ὑπ' αὐτοῦ ἀνασκαφέντας τάφους δύο χάλκινα κάτοπτρα μετ' ἀναγλύφων παραστάσεων λίαν ἐνδιαφεροσῶν· τὸ ἐν τούτων φέρει Πάνα, σύροντα τράχον, ἐφ' οὗ κάθηται ἡ Τραγαία Ἀφροδίτη, παρακολουθουμένη ὑπὸ τοῦ Ἔρωτος καὶ τῆς περιστερᾶς, τὸ δὲ ἕτερον τὴν Εὐρώπην ἐπὶ ταύρου. Ἐπὶ τῶν

ὑπάρχουσι δύο μορφαί, ὧν ἡ μία φέρει χιτῶνα ποδήρη καὶ ἐνδυμα κυανοῦν μὲ παρυφᾶς ἰώδεις καὶ κρατεῖ ἀπὸ ἱμάντος κιβώτιον· 3) ἑτέραν λήκυθον ὕψους 0,39 ἀνάλογον πρὸς τὴν προηγουμένην· 4) ὁμοίαν λήκυθον ὕψους 0,34 μὲ τρεῖς εἰκόνας, ὅπισθεν δὲ αὐτῆς ἐφ' ὕψηλοῦ βράχου ὑπάρχει λαγῶός· 5) κέραμον λεγομένην κοινῶς ὡς ἐκ τοῦ σχήματός της *σέσουλαρ*, ἣς ὀλίγιστα μέχρι τοῦδε ἀντίτυπα εἰσὶ γνωστά, ζήτημα δὲ ἀνοφύεται ἐκάστοτε μεταξὺ τῶν ἀρχαιολογούντων περὶ τῆς χρήσεώς της.

Ἐκ τῶν παραστάσεων τῶν μέχρι τοῦδε γνωστών, αἵτινες παραστάσεις εἶναι βακχικαί, ἀμαζωνομαχίαι, σκηναὶ καλλωπισμοῦ. δὲν ἐξάγεται τι περὶ τῆς χρήσεώς της. Ὁ κ. Staudiczka ἐξέφρασε τὴν ἰδέαν, τὴν ὁποίαν πολλοὶ ἄλλοι κατόπιν παρεδέχθησαν, ὅτι ἦτο κέραμος στολίζουσα ἐξωτερικῶς τὸν τάφον, ἀλλὰ τὴν ἰδέαν αὐτὴν καταρρίπτει ἡ ἐν Ἑρετρῷ εὐρεθεῖσα, διότι αὕτη ἔκειτο ἐντὸς τοῦ τάφου. Ἐπισημοτέρα τοιαύτη θεωρεῖτο μέχρι τοῦ νῦν ἡ εὐρισκομένη ἐν τῷ μουσεῖῳ τῆς Ἀρχαιολογικῆς Ἑταιρίας, ἐν ἣ εἰσι γεγραμμένοι ἑπτὰ μορφαί, ἀδιαφόρου παραστάσεως, ὡς φαίνεται ἐν τῇ παρατιθεμένῃ εἰκόνι. Ἡ εὐρεθεῖσα ὁμοῦς ἐν Ἑρετρῷ ἦδη ὑπὸ τοῦ κ. Λάμπρου εἶναι τέχνης ἀπαρμιλλου κατὰ τὴν γραφὴν τῶν εἰκόνων καὶ τὴν κεραμευτικὴν, φέρει δὲ ἐν ὄλῳ 21 μορφάς. Ἐπὶ τῆς βάχως τῆς κέραμου, ὅπου ἡ εἰκονίζομένη φέρει



ΤΟ ΕΠΙ ΤΗΣ ΑΣΙΑΤΙΚΗΣ ΑΚΤΗΣ ΤΟΥ ΒΟΣΠΟΡΟΥ ΑΥΓΟΚΡΑΤΟΡΙΚΟΝ ΠΕΡΙΠΤΕΡΟΝ



Η ΠΑΡΑ ΤΟ ΠΕΡΙΠΤΕΡΟΝ ΚΡΗΝΗ

κλάδον δάφνης, παρίσταται δι' ὀκτώ εἰκόνων ἡ ἀπαγωγὴ τῆς Θετίδος ὑπὸ τοῦ Πηλέως, ἐπὶ δὲ τῶν δύο πλευρῶν, ἔνθεν μὲν παρίσταται ἡ Ἀφροδίτη μετὰ τῆς ἀκολουθίας αὐτῆς, δηλ. τῆς Ἀρμονίας, τοῦ Ἐρωτος, τῆς Πειθοῦς, τῆς Κόρης, τῆς Ἥδης, τοῦ Ἰμέρου, ἔνθεν δὲ ἐν σχέσει πρὸς τὰς προηγούμενας, γαμήλιος παραστάσις, εἰκονιζομένη δι' ἑξ μορφῶν. Τὸ ἐξαιρετικὸν δὲ καὶ σπουδαιότατον τοῦ ἀγγείου συνίσταται εἰς τοῦτο· ἐκτὸς τῆς λαμπρᾶς τέχνης καὶ τῶν ἐνδιαφερουσῶν παραστάσεων, πᾶσα μορφή φέρει καὶ ἐπιγραφήν ἐνδεικνύουσαν τὸ ὄνομα τῆς ἀπεικονιζομένης μορφῆς. Καὶ δὲν φαίνονται μὲν ὅλα τὰ ὀνόματα τῶρα, διότι εἶναι ἀκόμω ἀκαθάρσιος, ἀλλὰ ὅταν καθαρισθῆ θὰ φανῶσιν ὅλα. Τὰ ἤδη φαινόμενα εἶναι ἐπὶ μὲν τῆς πλευρᾶς, ὅπου ἡ Ἀφροδίτη μετὰ τῆς ἀκολουθίας τῆς: ΑΦΡΟΔΙΤΕ, ΑΡΜΟΝΙΑ, ΕΡΩΣ, ΠΕΙΘΟ, ΚΟΡΕ, ΕΒΕ, ΙΜΕΡΟΣ, ἐπὶ δὲ τῆς γαμηλίου παραστάσεως διάφορα ὀνόματα γυναικῶν ΑΣΤΕΡΟΠΕ, ΠΗΠΟΛΥΤΕ κτλ. Ἐπὶ δὲ τῆς παραστάσεως τοῦ Πηλέως ΛΩΤΙΣ, ΜΕΛΙΤΕ, ΕΥΓΛΥΜΕΝΕ, ΠΕΛΕΥΣ, ΘΕΤΙΣ κτλ. Τέλος δὲ τὸ ἐξαιρετικὸν τοῦτο ἔργον τῆς γραφικῆς καὶ τῆς κεραμικῆς παρουσιάζει καὶ δείγμα ἐξαιρετοῦ πλαστικῆς, διότι κοσμεῖται ἐπὶ τοῦ ὀπισθίου μέρους διὰ προτομῆς γυναικὸς ἐξόχου τέχνης μετὰ σμάλτου, χρωμάτων καὶ ἐπιχρυσώσεως τῆς κόρης.

Ω *

Ἡ ἐν ΑΒΟΥΚΙΡ ΕΠΙΓΡΑΦΗ

Ἐν τῇ γαλλικῇ ἐφημερίδι «Phare d'Alexandrie» ὁ διακεκριμένος ἀρχαιολόγος κ. Νερούτσος ἐδημοσίευσεν ἀνακάλυψιν τινὰ σχέσιν ἔχουσαν μὲ τὴν πρόσφατον ἐν Ἀβουκίρ ἀνακάλυψιν. Τῆς ἀνακοινώσεως ταύτης ἡ εἰρημένη ἐφημερίδα προτάσσει τὰ ἑξῆς:

Ῥαμεσσῆς ὁ Β' κατέστη πράγματι ὁ ἥρωας τῆς ἡμέρας. Ὁ ἀρχαῖος οὗτος Φαραῶ ἐπανέρχεται μετὰ τῶν αἰῶνας εἰς τὴν ζωὴν, ὅπερ ἂν ὑπόπτειε ποτε καὶ αὐτὸς θὰ ἠπόρει. Εὐτυχῶς ὁ ἀρχαῖος μονάρχης (ὁ 424ος τῆς Αἰγύπτου, ὁ 15ος τῆς ΙΗ' δυναστείας, ἀποθανὼν περὶ τὸ 1554 πρὸ Χριστοῦ) οὐδ' ὑποθέτει κἄν τὰς κακοβούλους φήμας, τὰς ὁποίας οἱ ἀσεβεῖς ἀρχαιολόγοι τοῦ ΙΘ' αἰῶνος διασπέρουσι περὶ τοῦ βίου του. Πρόκειται τῷ ὄντι νὰ γνωσθῆ ἂν ἡ βασίλισσα Ἐντμάρα, ἡ σύζυγος τοῦ Ῥαμεσσῆ Β', ἡ τῆς δὲν ἦτο θυγάτηρ αὐτοῦ τούτου τοῦ μονάρχου, παρ' ἧ ἡ πρὸς τοὺς οἰκείους στοργὴ φαίνεται ὅτι εἶχε φθάσει εἰς ἔνθουθμον ἀνάπτυξιν. Τὸ πρόβλημα δὲ τοῦτο μεγάλως κινεῖ τὸ ἐνδιαφέρον τοῦ πλήθους· διότι, ἐάν δὲν λυθῆ, δὲν θὰ ἠξυμῶμεν ποτὲ ἀκριβῶς κατὰ πόσον εἶνε ἄξιος τῆς ὑπολήψεως ἡμῶν ὁ ἀδελφὸς καὶ διάδοχος τοῦ Ἀρμαΐδος μονάρχης.

Εὐτυχῶς ἔχομεν τοὺς ἀρχαιολόγους! Καὶ ἂν κεφάλαιά τινα συγχρόνου ἱστορίας οὐδέποτε κατωρθώθη νὰ διαλευκανθῶσιν, αὐτοὶ ἀναλαμβάνουσι νὰ μᾶς διδάξωσιν ἐν πολλῇ ἀκριβεῖα τί συνέβαινε πρὸ τρισχιλίων καὶ πλέον ἐτῶν. Τὸ μόνον δυστύχημα εἶνε ὅτι δὲν συμφωνοῦσι πρὸς ἀλλήλους.

Ὁ κ. Γρεβῶ, ὁ σοφὸς διευθυντὴς τῶν ἀνασκαφῶν καὶ τοῦ μουσείου τῆς Γιζῆς, μᾶς ἔλεγε πρὸ ὀλίγων ἡμερῶν ὅτι ὁ Ῥαμεσσῆς Β' εἶχε νυμφευθῆ ὁ μόνον τὴν θυγατέρα του, ἀλλὰ καὶ τὴν μητέρα του αὐτῆν, οὕτως ὥστε ἠδύνατο νὰ ἔχη τέκνα ὄντα συνάμα καὶ ἀδελφοῦ του, καὶ ἄλλα ὧν ἦτο συγχρόνως πατὴρ καὶ πάππος.

Ὁ σοφὸς ἀρχαιολόγος μᾶς ἐξήγει, ὅπερ δύναται σήμερον ἀλλόκοτον νὰ φανῆ, ὅτι ἐκ θρησκευτικοῦ αἰσθηματος ἔπραττον οὕτως οἱ ἀρχαῖοι Φαραῶ, πεποιθότες ὅτι ἦσαν ἐπὶ γῆς οἱ ἀντιπρόσωποι τοῦ θεοῦ, καὶ ἐπεγαμβρεύοντο πρὸς ἑαυτούς. Ἐννοεῖται δὲ ὅτι, μετὰ τοῦτον σύστημα, οἱ βαθμοὶ τῆς συγγενείας συνεχέοντο κάπως, καὶ τὰ ληξιαρχικὰ ἀρχεῖα θὰ εἶχον πολλὰ τὰ ἀταγή. Τοῦτο δὲ καὶ σκοτίζει τοὺς ἀρχαιολόγους.

Ἠκούσαμεν τὰς γνώμας πολλῶν ἀρμοδίων ὑπερμαχούντων τῆς θεωρίας ταύτης τοῦ Γρεβῶ. Ὁ Δανίνος πασσᾶς, οὗ ἡ ἀρμοδιότης περὶ τὰ τοιαῦτα εἶνε ἀδιαφιλονεικῆτος, ὅστις κατώρθωσε τὴν ἀνακάλυψιν τοῦ ἀγάλματος καὶ ἀνακινῶσκει τὰ ἱερογλυφικὰ μετ' ἐξόχου εὐχερείας, ἀσπάζεται ἀντελῶς τὴν γνώμην ὅτι ἡ βασίλισσα Ἐντμάρα ἦτο θυγάτηρ καὶ σύζυγος τοῦ ἀθλοῦ ἐκείνου Ῥαμεσσῆ.

Ἄλλ' ἰδοὺ ὅτι λαμβάνομεν ἀνακοίνωσιν τοῦ Νέστορος τῆς αἰγυπτιακῆς ἀρχαιολογίας, τοῦ ἱατροῦ κ. Νερούτσου βέη, ὅστις ὑπεραμύνεται τοῦ δυστήνου ἐκείνου Φαραῶ, τοῦ συκοφαντουμένου. Θὰ ἦτο, λέγει, ὅπως ἀνώμαλον καὶ ἀνήθικον ἐκ μέρους τοῦ Ῥαμεσσῆ Β' τὸ νὰ συζευχθῆ τὴν κόρην του. Τὴν ἀδελφὴν του εἶχε συζευχθῆ, ὅπερ πολὺ εὐαρμοστότερον. Καὶ ὁ Νερούτσος βέης μᾶς τὸ ἀποδεικνύει λίαν πειστικῶ τῷ τρόπῳ.

Ἀσμενοὶ καταχωρίζομεν τὴν ἀνακοίνωσιν, ἣν ἀπέστειλεν ἡμῖν ὁ σοφὸς ἀρχαιολόγος ἐπὶ τοῦ ζητήματος τούτου, ὡς ἔχοντος τοῦ λόγου τοῦ κύρος εἰς τὸ θέμα τοῦτο. Εἶνε ἀληθὲς ὅτι καὶ οἱ λόγοι τῶν ἀντιφρονούντων αὐτῷ ἔχουσι κύρος, ἀλλ' ἀδιάφορον τοῦτο. Οἱ Ἀλεξανδρεῖς, ἀνήσυχτοι μέχρι τοῦδε περὶ τῆς τύχης τοῦ Ῥαμεσσῆ Β' καὶ ἰδίοις οἱ δημοτικοὶ ἡμῶν σύμβουλοι, ὑπὸ τὴν αἰγίδα τῶν ὁμοίων μέλλει νὰ τέθῃ τὸ μουσεῖον, εὐτυχεῖς θὰ λογισθῶσι μανθάνοντες τέλος τί νὰ φρονῶσι περὶ τῆς ἠθικῆς τοῦ τόσον διαβοηθέντος ἐκείνου μονάρχου.

Ἰδοὺ τί γράφει ὁ κ. Νερούτσος.

Ἐξεπλάγη πρὸ ἡμερῶν μαθῶν ἐκ τοῦ Φάρου τῆς Ἀλεξανδρείας ὅτι ἡ ἱερογλυφικὴ ἐπιγραφή, ἡ κειμένη ἄνωθεν τῆς κεφαλῆς τῆς βασιλείας συζύγου τοῦ Ῥαμεσσῆ Β' καὶ φέρουσα τοὺς τίτλους τούτους: *Θυγάτηρ τοῦ βασιλέως, προσφιλεῖς τῷ πατρὶ αὐτῆς, βασιλικὴ σύζυγος καὶ μεγάλη ἐνδοσυνεμένη Ἐντμάρα*, ἔδωκεν ἀφορμὴν εἰς ἐσφαλμένην ἐξήγησιν, νοθεύουσαν τὴν ἱστορίαν καὶ τὴν ἀρχαιολογικὴν ἐπιστήμην. ἄτε διαπιστοῦσταν ὅτι οἱ βασιλεῖς τῆς Αἰγύπτου ἠτμῆνιζον συνάπτοντες σκανδαλῶδεις γάμους μετὰ τὰς ἰδίας αὐτῶν θυγατέρας.

Ἀλλὰ γνωρίζομεν ἀσφαλῶς, ὅτι οἱ βασιλεῖς τῆς Αἰγύπτου εἶχον τὸ προνόμιον νὰ νυμφεῶνται τὴν ἰδίαν ἀδελφὴν των, καὶ τοῦτο κατὰ περιστάσεις καὶ διὰ λόγους πολιτικούς, ἀλλ' οὐδέποτε τὴν θυγατέρα των. Ὅστις ὁ βασιλεὺς τῶν θεῶν ἔδωκε τὸ παράδειγμα συζευχθεῖς τὴν ἀδελφὴν του, τὴν θεὰν Ἴσιν.

Τὸ ἔθος τοῦτο, ὑπὸ τῆς θρησκείας καὶ τῶν πολιτικῶν νόμων καθιερωθὲν, ἴσχυε καὶ παρὰ τοῖς Πτολεμαῖοις. Πτολεμαῖος ὁ Φιλάδελφος ἐνυμφεῦθη τὴν ἀδελφὴν του Ἀρσινόην, καίπερ πρεσβυτέραν αὐτοῦ οὖσαν, πεισθεῖς ὑπ' αὐτῆς ν' ἀποπέμψῃ τὴν πρώτην γυναῖκά του, θυγατέρα Λυσικράτους τοῦ Θρακῶν βασιλέως. Ὁ γάμος οὗτος ἦτο ἔγκυρος κατὰ τοὺς νόμους τῆς Αἰγύπτου, καίτοι ὡς αἰμομιξία ἐλογίζετο παρ' Ἑλλήσι καὶ παρὰ πᾶσι τοῖς ἀρχαίοις λαοῖς.

Κλεοπάτρα ἡ θυγάτηρ Πτολεμαίου τοῦ Ἐπιφανοῦς, ἡ πρώτη φέρουσα τοῦτο τὸ ὄνομα, μετέσχε καὶ αὐτὴ