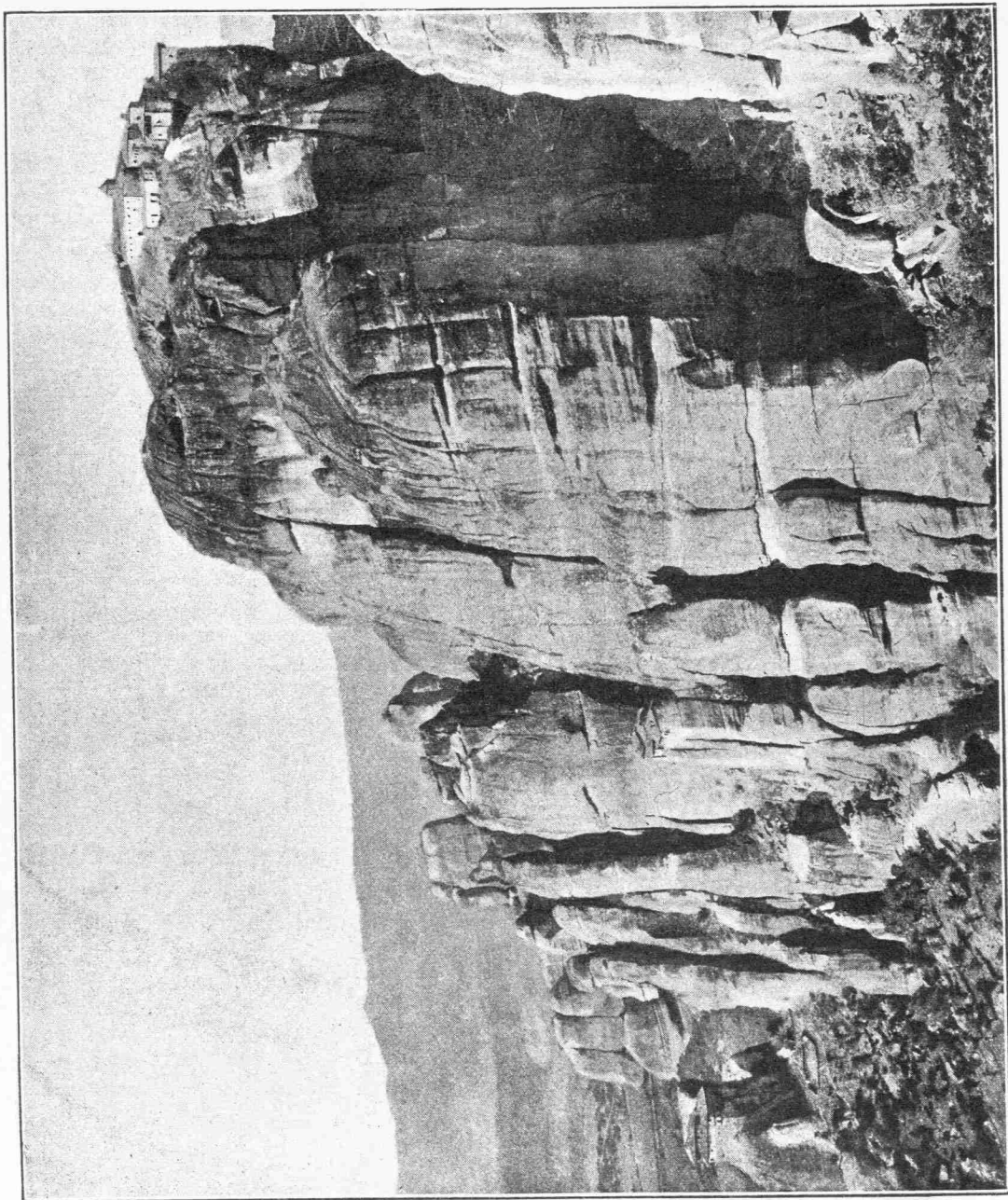


δον, διότι εἶνε χαλαρῶς προσηρμοσμένοι, καὶ πλῆττουσι τὰ πλευρὰ τοῦ βράχου εἰς πᾶσαν τοῦ ἀναβάτου κίνησιν. Ἐντούτοις, τοῖς ἐκ τῆς ἡμέτερας στρατιωτικῆς συνοδείας μετ' αὐταπαρνήσεως καὶ τόλμης ἀνεοριγήθησαν καὶ ἔγειναν ἄφαντοι

κεφαλαίου, αἱ τέσσαρες γωνίαι τοῦ δικτύου συναρμύζονται ὑπεράνω τῆς κεφαλῆς ἐπὶ τῆς ἀρπάγης, τὸ σημεῖον δίδεται, καὶ ὡς ἰχθὺς ἐν ἀπόχῃ ἀνυψοῦται ὀρχοῦμενος εἰς τὸν ἀέρα, περιδινούμενος βραδέως καὶ ἐνίοτε κτυπῶν ἐπὶ τοῦ βράχου.



ΤΑ ΜΕΤΕΩΡΑ - Η ΜΕΤΑΜΟΡΦΩΣΙΣ

εἰς τὴν σχισμὴν τοῦ βράχου. Τότε ὀγκώδης σιδηρὰ ἀρπάγη μετ' κἄτι κρεμάμενον ἀπ' αὐτῆς ἐφάνη κατερχομένη ἀπὸ τῆς ἐν τῷ ἐξώστῃ τροχαλίας. Ὅταν ἐφθασεν εἰς τὸ ἔδαφος, εἶδαμεν ὅτι τὸ κἄτι ἦτο στεροὸν σχοίνιον δίκτυον, δι' οὗ ἐμέλλομεν ν' ἀναβῶμεν. Τὸ δίκτυον ἀπλοῦται ἐπὶ τοῦ ἐδάφους, προσκεφάλαιον τίθεται ἐπ' αὐτοῦ, ὁ ἐπισκέπτης κάθηται ὀκλαδὸν ἐπὶ τοῦ προσ-

ἴτου. Ὅταν φθάσῃ εἰς τὴν κορυφὴν, τῆς ἀνάδου διαρκούσης δύο λεπτά, ἀρπάζεται ὑπὸ δύο μοναχῶν, ἀναβιβάζεται εἰς τὸν ἐξώστην, καὶ κυλίεται εἰς τὸ δάπεδον. Ἡ ἀρπάγη καὶ τὸ δίκτυον καταβιβάζονται πάλιν, καὶ νέος ἐπισκέπτης ἀνερχεται. Ὁ Ροβέρτος Κούρτων γράφει ὅτι τὸ ὕψος τοῦ βράχου εἶνε ἑκατὸν ποδῶν, ἀλλ' ὁ ὁδηγός μου, ὅστις ἐδήλωσεν ὅτι τὸ εἶχε μετρήσει μετὰ τι-