

## ΣΚΗΝΗ ΙΑ'

## Εὐανθία καὶ οἱ ἠυθέντες.

ΕΥΑΝΘΙΑ (Εἰσερχομένη ἀνήσυχος, δάσθηνος καὶ ἐξάγρουσα μετὰ νευρικῆς ταραχῆς τὰ χεῖρόκτιά της, ἅτινα ἀποθέτει ἐπὶ τῆς τραπέζης.)  
Μαριγῶ!...

ΜΑΡΙΓΩ

Ὅριστε, κυρία!

ΕΥΑΝΘΙΑ

Ἦλθε κανεὶς νὰ μὲ ζητήσῃ;

ΜΑΡΙΓΩ

Ἦλθε τοῦ λόγου του (δεικνύουσα τὸν Συμεῶν)  
διὰ ὑπηρετίας...

ΕΥΑΝΘΙΑ (μετ' ἀδιαφορίας βλέπουσα ἐν βλέμματι ἐπὶ τοῦ Συμεῶν).  
Ἄ, διὰ ὑπηρετίας!... καλὰ...

ΣΥΜΕΩΝ

Κυρία!... (ἑποχ. λήγεται εὐσεβόστως καὶ ἀρχίζει μετὰ τὸν σιγήτη τόνου). Πολλῶν δεινῶν, ἀφρορήτων καὶ ἀπροσδοκῆτων περιστάσεων ἐξαναγκασθῶν με...

ΕΥΑΝΘΙΑ

Καλὲ...καλὲ!...δὲν ἔχω καιρὸν τώρα. Πήγαινε μέσα...Μαριγῶ!...δεῖξέ μου νὰ ὑπάγῃ μέσα...

ΣΥΜΕΩΝ (ἀπομακρυνόμενος κατ' ἴδιαν)

Πολὺ φουριόζα εἶνε καὶ τούτα!...Ἄχ! μωρὲ γιατί νὰ σηκώσῃ ὁ Θεὸς ἐκείνη τὴ μακαρίτισσα τὴ γυναῖκα τοῦ Μήτρον Κόλια, διὰ νὰ εὐρεθῶ εἰς αὐτὰ τὰ βάσανα!

ΜΑΡΙΓΩ (συναδεικνύουσα τὸν Συμεῶν μέχρι τῆς πρῶς τὰ δεξιὰ θύρας).

Πήγαινε ἐκεῖ μέσα καὶ περίμενε.

ΣΥΜΕΩΝ (κρυφίως πρὸς τὴν Μαριγῶ).

Πές της κ' ἐσὺ δύο λόγια, νὰ χαρῆς τὰ μάτια σου!

ΜΑΡΙΓΩ (πρὸς τὸν Συμεῶν)

Ἐννοια σου! (ἐπιστρέφει π.λησίον τῆς κυρίας Εὐανθίας).

## ΣΚΗΝΗ ΙΒ'

## Εὐανθία καὶ Μαριγῶ

ΕΥΑΝΘΙΑ

Τί ἄνθρωπος εἶν' αὐτός;

ΜΑΡΙΓΩ

Καλὸς ἄνθρωπος φαίνεται ὁ κακομοῖρης, μὰ παράξενος κοματάκι...ἦτο δάσκαλος σ' ἓνα χωριό.

ΕΥΑΝΘΙΑ

Δὲν ἦλθε κανένας ἄλλος;

ΜΑΡΙΓΩ

Βέβαια, ἦλθε καὶ ὁ κύριος Ἄνδρέας.

ΕΥΑΝΘΙΑ

Μπα!...καὶ δὲν μοῦ τὸ λέγεις τόση ὥρα, ξεμυαλισμένη;

ΜΑΡΙΓΩ

Μά...ἀφοῦ σὰς ὠμιλοῦσε αὐτός!...

ΕΥΑΝΘΙΑ (Μετὰ πολλοῦ ἐνδιαφέροντος)

Καὶ δὲν μοῦ λέγεις πῶς ἦτον ὁ κύριος Ἄνδρέας;... τί σοῦ εἶπε;

ΜΑΡΙΓΩ

Ἐφαινότουν πολὺ θυμωμένος ... Μ' ἐρότησε

γιὰ τὴν εὐγενεῖα σας πῶς εἶσθε ἀπὸ τὰ χθές ... ἔπειτα ἐκάθησε καὶ σὰς ἔγραψε.

ΕΥΑΝΘΙΑ

Καὶ τὸ γράμμα;... ποῦ εἶνε τὸ γράμμα;... δόσε μοῦ το!

ΜΑΡΙΓΩ

Δὲν μοῦ τὸ ἔδωσε ... μοῦ εἶπε ὅτι εἶχε κάτι νὰ προσθέσῃ καὶ θὰ σὰς τὸ στείλῃ ταχυδρομικῶς.

ΕΥΑΝΘΙΑ

Πολὺ καλὰ ... ἴσως τὴν στείλῃ μάλιστα ἐπὶ συστάσει, διὰ νὰ εἶνε σίγουρος ὁ φίλος ὅτι θὰ τὴν λάβω. (περιέρχεται ἐν ταραγῇ ἐπὶ τῆς σκηνῆς.)  
Μαριγῶ! ἤρχισες νὰ ξεσκονίζῃς τὰ φορέματα καθὼς σοῦ παρήγγειλα;

ΜΑΡΙΓΩ

Ἄρχισα, κυρία, ἀλλὰ ἐπειδὴ ἦλθεν αὐτὸς ...

ΕΥΑΝΘΙΑ

Πήγαινε ἀμέσως ... καὶ νὰ εἶνε ἔτοιμα αὔριον τὸ πρωί. (Ἡ Μαριγῶ μορφαίνει κρυφίως καὶ ἐξέρχεται.)  
Ἐπειτα τὸ τέλος

## Αἱ Μοναὶ τῶν Μετεώρων

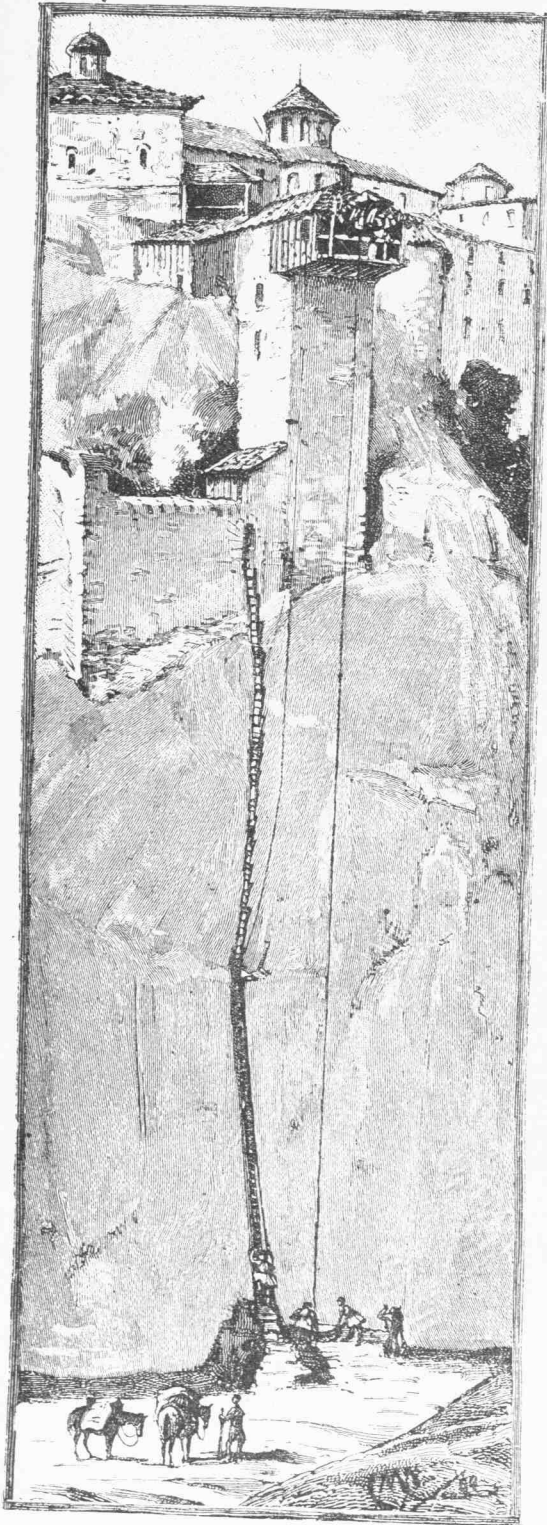
ὑπὸ τοῦ Ἄγγλου βουλευτοῦ  
ΓΕΩΡΓΙΟΥ ΚΟΥΡΤΩΝΟΣ

(Συνέχεια καὶ τέλος· ἴδε σελ. 277).

Τὴν ἐπιούσαν πρωτὴν ἀνεχωρήσαμεν εἰς ἐπίσκεψιν τῶν περιφημοτέρων καὶ μάλιστα παρὰ δόξων μονῶν τῶν Μεγάλων Μετεώρων, ἧτοι τῆς Μεταμορφώσεως καὶ τῆς τοῦ Βαχλάμ, γνωστῶν εἰς τοὺς περιηγητὰς ὡς τόπων, εἰς οὓς ἡ ἄνοδος δύναται νὰ κατορθωθῇ μόνον διὰ τῆς ἀήθους μεθόδου τοῦ δικτύου, τοῦ προσηρητημένου εἰς τὴν ἄκρην κάλω, δι' οὗ ὁ ἐπισκέπτης ἀναφέρεται εἰς ὕψος πολλῶν ἑκατοντάδων ποδῶν εἰς τὸ μοναστικὸν ἄσυλον ἐπὶ τῆς νεφελογαίτονος κορυφῆς.

Κατὰ τὴν ἡμετέραν πορείαν, ἠδυνήθημεν νὰ σχηματίσωμεν σαφῆ ἰδέαν περὶ τῶν φανταστικῶν τούτων φαινομένων τῶν βράχων, καὶ περὶ τῶν μέσων, δι' ὧν πιθανῶς ἐσχηματίσθησαν. Ἀναρπαγείσα διὰ κατακλυσμοῦ, ἀποσχισθεῖσα διὰ τῶν σπασμῶν τῆς φύσεως, ἢ παυμιγῆς σειρᾶ τῶν βράχων, ἢ προέχουσα ἐδῶ εἰς τὴν κοιλάδα τοῦ Πηνειοῦ, ἀπεγυμνώθη κατὰ τὰς ἐξωτερικὰς ἀκρότητάς της παντὸς μορίου βλάστη· ἐνθ' αὐτὸ εὐκολώτερον ἀποσπασθέντα καὶ εὐθραυστότερα μέρη τοῦ βράχου ἐξέλιπον παντάπασιν, ἀφήσαντα μόνον σειρὰν ἀποσπασμένων καὶ στρογγυλευμένων σφύλων, χωριζομένων ἀπ' ἀλλήλων διὰ βαθειῶν φαράγγων, καὶ μεταβληθέντων τῇ ἐπιδράσει τῆς ἀτμοσφαιρᾶς εἰς φανταστικούς ὀβελίσκους καὶ πυραμίδας. Οἱ μονήρεις οὗτοι ἀχειροποίητοι πύργοι εἶνε τεταγμένοι ἡμῶν ἐν γοαφικῇ συγχύσει, ἐπὶ ἐδάφους πολλῶν μιλίων περιμέτρου. Τινὲς τῶν μικροτέρων ὑψουσιν ἐναμίλλως τὰς κεφαλὰς μέχρι τοῦ τοραχίλου τῶν μεγαλοπρεπεστέρων ἀδελφῶν των, οὔτινες μετ' ἐπιβλητικῶν ὄγκων ἀνα-

τείνουσι τὰ στέρα. Ἐπὶ τῆς κορυφῆς τῶν ἀπροσιτωτέρων ἐκ τῶν φυσικῶν τούτων στύλων ἐκτί-



ΑΝΑΒΑΣΙΣ ΕΙΣ ΤΗΝ ΜΕΤΑΜΟΡΦΩΣΙΝ

σθησαν τὰ ἐναερία μοναστήρια τῶν Μετεώρων, ὀρθότατα ὀνομασθέντα οὕτω, ὧν τινὰ μὲν ἀρμόζον-

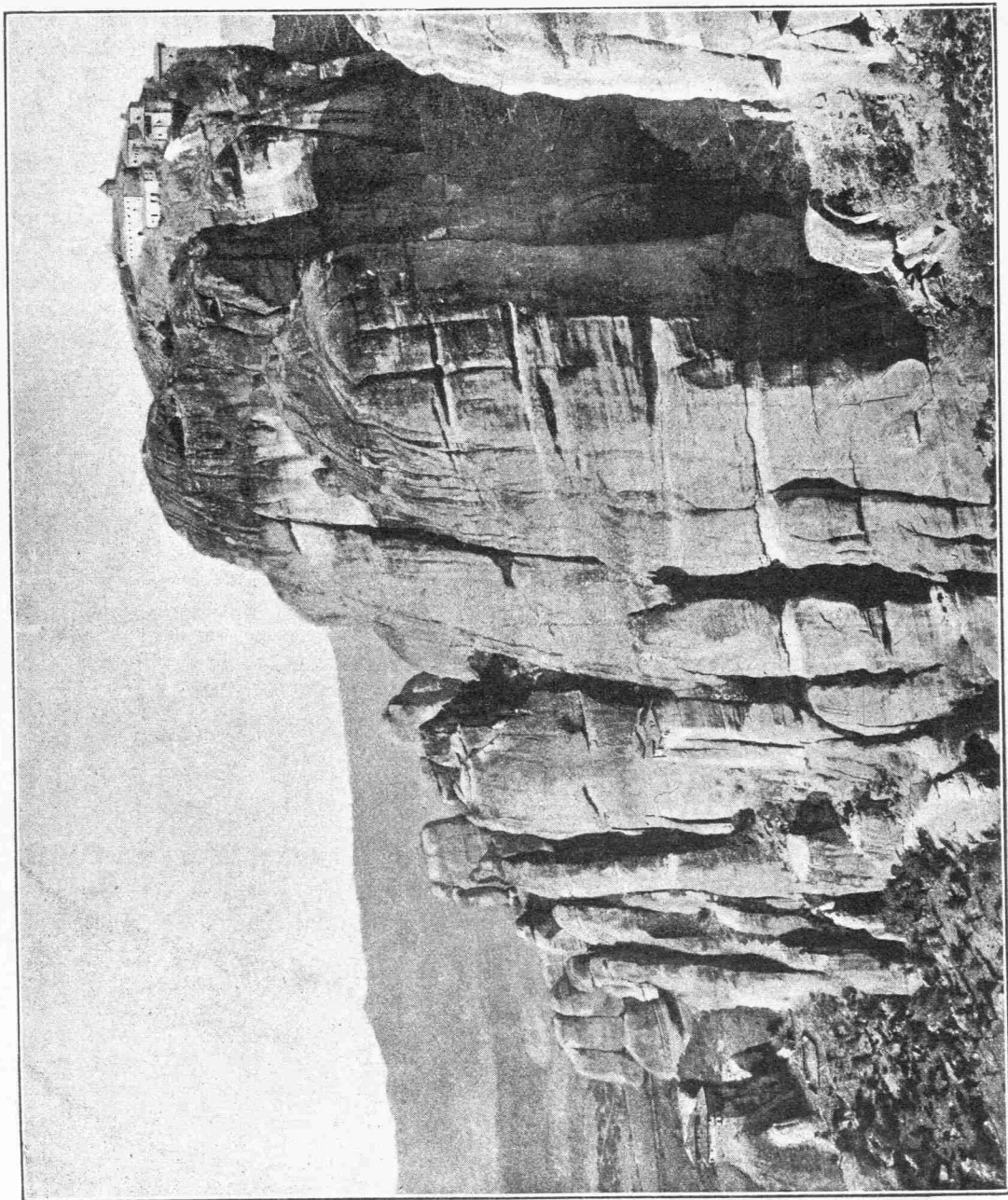
ται τόσον προσφυῶς εἰς τὴν κορυφὴν τοῦ βράχου, ὡς δακτυλήθρα εἰς τὸν δάκτυλον, ἕτερα δὲ κατέχουσι μέρος μόνον τῆς ἐπιφανείας του. Ἡ μόνη τοποθεσία εἰς τὸν κόσμον, ἐξ ὧν ἔχω ἐπισκεφθῆ, ἥτις παρουσιάζει ὁμοιότητά τινα μετὰ τὰ Μετέωρα, εἶνε ὁ ἱερὸς βράχος τοῦ Μοναστηρίου, ἐγγὺς τῆς Βαρκελώνης· ἐκεῖ ὅμως τὸ μοναστήριον δὲν ἐγείρεται ἐπὶ τῆς κορυφῆς τινὸς τῶν κιδίων, ἀλλ' εἰς κοίλωμά τι μεταξὺ. Οἱ βράχοι τῶν Μετεώρων εἶνε πρὸς τούτοις διάτρητοι διὰ πολλῶν ἄντρων καὶ σχισμῶν, ὅπου ἔζων τὸ πάλαι οἱ ἀναχωρηταί, ὅσοι ἐνόμιζον τὰς κοινωνικὰς ἀπολαύσεις τοῦ μοναστηρίου ὡς λίαν ἀνεπαρκῆς σχολεῖον διὰ τὴν βασιλείαν τῶν οὐρανῶν, καὶ προστίμωνά καταφεύγων εἰς ὑψηλὰ σπήλαια, προσιτὰ μόνον διὰ δυσαναβάτων κλιμάκων, κρεμαμένων εἰς τὸ κάθετον πρανές. Ἰγνη τῶν ἐρημωθειῶν τούτων κατοικίῳ, εἶνε ὄρατά, φαίνονται δὲ καὶ τειχογραφίαι, δι' ὧν οἱ εὐσεβεῖς ἀσκηταὶ ἐκόσμουσαν τὰ ἀτερπῆ ἀναχωρητήριά των.

Μετὰ μίξ καὶ ἥμισυεῖς ὥρας τερπνὸν δρόμον ὑπὸ τὴν σκιάν δρυῶν, ἀφοῦ ὑπερέβημεν τὸ μοναστήριον τῆς Ἁγίας Τριάδος εἰς τὸν χωριστὸν βράχον του καὶ ἄλλα ἐρημα ἐρείπια ἐπὶ χθαμαλωτέρων κορυφῶν, ἐφθάσαμεν εἰς τὸν μέγαν ὄγκον τοῦ βράχου, τὸν διατείνοντα εἰς ὕψος χιλίων ὀκτακοσίων καὶ εἴκοσι ποδῶν, ὅστις ἐπιστέφεται ἀπὸ τῶν Μεγάλων Μετεώρων τὰ μοναστήρια. Ὑπεράνω ἡμῶν ἴστατο ἀπότομος βράχος, περὶ τοὺς ἑκατὸν πόδας ὑψηλός, καὶ ἐπ' αὐτοῦ ὕψουται πύργος τοῦ αὐτοῦ σχεδὸν ὕψους, μετὰ ξυλίνης προσοχής, ἐξ ἧς ἦτο προφανές ὅτι κατεβιβάζετο ὁ κάλως καὶ τὸ δίκτυον. Ἐν τούτοις σημεία τῶν ὀργάνων τούτων δὲν διεκρίνοντο, καὶ οἱ ἄγιοι πατέρες ἐφαίνοντο ἀδιάφοροι εἰς τὴν προσέγγισίν μας. Ἐφρονάξαμεν κ' ἐπιροβολήσαμεν εἰς μάτην· καὶ μόνον μετὰ τινα λεπτὰ σεβασμῖα μορφῇ προέκυψεν ἀπὸ τοῦ ἐναερίου ἐξοσίου καὶ συνεννοήσεις ἀντηλλάγησαν. Ἀλλ' οὐδέ τότε ἡ ἀνάβασις κατέστη ἀμέσως ἐκτελέσιμος· διότι, ἐπειδὴ δύο μόνον μοναχοὶ εὕρισκοντο ἐν τῷ μοναστηρίῳ, ἐχρειάζετο συνδρομὴ εἰς τὸν περιστροφικὸν ἐργάτην διὰ νὰ μᾶς ἀναβιβάσωσι. Κατ' ἀκολουθίαν ἐρρίφθησαν σχοινίνα κλίμακες συννημέναι ἑαυτῷ ὡς κρίκος ἀλύσειος, καὶ ὧν ἡ κάτω ἄκρα εἶχεν ὑψωθῆ τέως διὰ σχοινοῦ, οὕτως ὥστε ἐφθασαὶν εἰς τὴν κορυφὴν ἑτέρας κλίμακος ἀνερπούσης ἐπὶ τοῦ βράχου ἀπὸ τῆς γῆς.

Αἱ ἀνώτεροι κλίμακες ἤγον εἰς μικρὰν θυρίδα ἐπὶ τοῦ βράχου, δι' ἧς εἶχε ληφθῆ πρόνοια νὰ γίνεται εἴσοδος εἰς τὸ μοναστήριον ἐν ἀνάγκῃ. Ὅταν αἱ κλίμακες ἀναληφθῶσι καὶ ὁ κάλως περιτυλιχθῆ εἰς τὸν ἐργάτην, τὸ μοναστήριον εἶνε ἀπολύτως ἀπρόσβατον, καὶ οἱ ἐν αὐτῷ δύνανται ν' ἀψηφίσωσι πάντα ἐχθρόν, πλὴν τοῦ τηλεβόλου. Αἱ κλίμακες παρέχουσι δύσκολον τὴν ἀνο-

δον, διότι εἶνε χαλαρῶς προσηρμοσμένοι, καὶ πλῆττουσι τὰ πλευρὰ τοῦ βράχου εἰς πᾶσαν τοῦ ἀναβάτου κίνησιν. Ἐντούτοις, τοῖς ἐκ τῆς ἡμέτερας στρατιωτικῆς συνοδείας μετ' αὐταπαρνήσεως καὶ τόλμης ἀνεοριγήθησαν καὶ ἔγειναν ἄφαντοι

κεφαλαίου, αἱ τέσσαρες γωνίαι τοῦ δικτύου συναρμύζονται ὑπεράνω τῆς κεφαλῆς ἐπὶ τῆς ἀρπάγης, τὸ σημεῖον δίδεται, καὶ ὡς ἰχθὺς ἐν ἀπόχῃ ἀνυψοῦται ὀρχοῦμενος εἰς τὸν ἀέρα, περιδινούμενος βραδέως καὶ ἐνίοτε κτυπῶν ἐπὶ τοῦ βράχου.



ΤΑ ΜΕΤΕΩΡΑ - Η ΜΕΤΑΜΟΡΦΩΣΙΣ

εἰς τὴν σχισμὴν τοῦ βράχου. Τότε ὀγκώδης σιδηρὰ ἀρπάγη μετ' αὐτῆς κρεμάμενον ἀπ' αὐτῆς ἐφάνη κατερχομένη ἀπὸ τῆς ἐν τῷ ἐξώστη τροχαλίας. Ὅταν ἔφθασεν εἰς τὸ ἔδαφος, εἶδαμεν ὅτι τὸ κᾶτι ἦτο στεροὸν σχοίνιον δίκτυον, δι' οὗ ἐμέλλομεν ν' ἀναβῶμεν. Τὸ δίκτυον ἀπλοῦται ἐπὶ τοῦ ἐδάφους, προσκεφάλαιον τίθεται ἐπ' αὐτοῦ, ὁ ἐπισκέπτης κάθηται ὀκλαδὸν ἐπὶ τοῦ προσ-

ἴτου. Ὅταν φθάσῃ εἰς τὴν κορυφὴν, τῆς ἀνάδου διαρκούσης δύο λεπτά, ἀρπάζεται ὑπὸ δύο μοναχῶν, ἀναβιβάζεται εἰς τὸν ἐξώστην, καὶ κυλίεται εἰς τὸ δάπεδον. Ἡ ἀρπάγη καὶ τὸ δίκτυον καταβιβάζονται πάλιν, καὶ νέος ἐπισκέπτης ἀνερχεται. Ὁ Ροβέρτος Κούρτων γράφει ὅτι τὸ ὕψος τοῦ βράχου εἶνε ἑκατὸν ποδῶν, ἀλλ' ὁ ὁδηγός μου, ὅστις ἐδήλωσεν ὅτι τὸ εἶχε μετρήσει μετὰ τι-

νων Ἀγγλων περιηγητῶν, ἐβεβαίωσεν ὅτι εἶνε διακοσίων πενήκοντα ποδῶν. Ἡ αἴσθησις δὲν εἶνε δυσάρεστος, καὶ τόσοσ δυνατὸν εἶνε τὸ σχοινίον, ὥστε ἀπελαύνει πάντα φόβον δυστιχήματος· ἀλλ' ὅταν περιτυλιχθῇ ὅλον εἰς τὸν ἐργάτην καὶ ἀρχίσῃ ν' ἀποτελῇ ἄλλον κύλινδρον, τοῦ ἐρχεται ἡ ψυχὴ εἰς τὸ στόμα, ἀναλογιζομένου πῶς ἐντὸς



ΠΑΡΑΛΑΒΗ ΤΟΥ ΔΙΚΤΥΟΥ

δικτύου ἀνήχθη εἰς τόσοσ ὕψος. Ὅταν φθάσωμεν εἰς τὴν κορυφὴν, βλέπομεν ὅτι ἡ κάλως διέρχεται διὰ τροχαλίας, ἡ δὲ ἐργάτης στρέφεται ἀπὸ τῶν τεσσάρων ἄκρων δύο μακρῶν κοντῶν, ἐνῆς ἢ δύο ἀνδρῶν ὠθοῦντων ἕκαστον ἄκρον.

Εἰς τὰς γυναῖκας δὲν ἐπιτρέπεται ἡ εἴσοδος εἰς τὸ μοναστήριον, καὶ Ἀγγλίδες τινὲς προσφάτως ἐπισκεφθεῖσαι τὰ μέρη ὑπεχρεώθησαν νὰ μείνωσι κάτω, ἐνῶ οἱ συνοδοιπόροι τῶν ἀνέβησαν.

Ὁ ἡγούμενος Πολύκαρπος, ἀξιοσέβαστος γέρον, οὐχὶ ἀνόμιος τὸ ἦθος μὲ τὸν φιλόφρονα Σωφρόνιον, μὰς ὑπεδέχθη καὶ ἀπέδωκε τὰς τιμὰς. Μὰς ἔδειξε τὰς δύο ἐκκλησίας τοῦ μοναστηρίου, ὧν ἡ μεγαλειότερα, ἐκ λίθων καὶ πλίνθων ὠκοδομημένη, περιλαμβάνει πλουσίως ἐπιχρυσωμένον εἰκονοστάσιον, οἱ δὲ τοῖχοί τῆς εἶνε κεκοσμημένοι ἀπὸ θεμελίων ἄκραις ὀροφῆς μὲ τοιχογραφίας ὁλοσώμων ἢ προτομῶν ἁγίων, καὶ μὲ ἐπιμελῆ ζωγραφίαν τῶν βασάνων πολλῶν Μαρτύρων, τυπτομένων, λογιζομένων, ἀνασκοποπιζομένων, σπυραττομένων, ἢ κατ' ἄλλοις τρόποις βιαιῶς

ἀφαιρουμένων τὴν ζωὴν. Ὑπάρχει τι τὸ ἐπίσημον καὶ μάλιστα ὠραῖον εἰς τὸ σεμνὸν τοῦτο ἐσωτερικὸν μὲ τὸν βαθυκύανον χρωματισμὸν, μὲ τὰς μορφὰς τῶν ζωγραφιστῶν ἁγίων, μὲ τὸν ἀρχαῖκὸν εὐτρεπισμὸν καὶ τὴν στιλιθιδύνα τοῦ χρυσωμένου εἰκονοστασίου· ἔξω δὲ τῆς ἐκκλησίας κρέμονται τὰ ξύλινα καὶ σιδηρὰ σήμαντρα, ἐπέχοντα θέσιν κωδῶνων ἐν τοῖς ἑλληνικοῖς μοναστηρίοις. Συνίστανται εἴτε ἐκ σκληρᾶς σανίδος, τυπτομένης διὰ σφυρίου ἢ πλήκτρου πρὸς κλήσιν τῶν μοναχῶν εἰς προσευχὴν, ἢ ἐκ σιδηροῦ ἐλάσματος τοξοειδῶς λιγυσμένου. Ἐπὶ τῶν τοίχων τοῦ μοναστηρίου φαίνονται ἐγκεκολλημένα πινάκια τῆς περιφήμου ἐκεῖνης ἀγγειοπλαστικῆς, τῆς ἀνούσης κατὰ τοὺς μέσους αἰῶνας ἐν Ῥόδῳ.

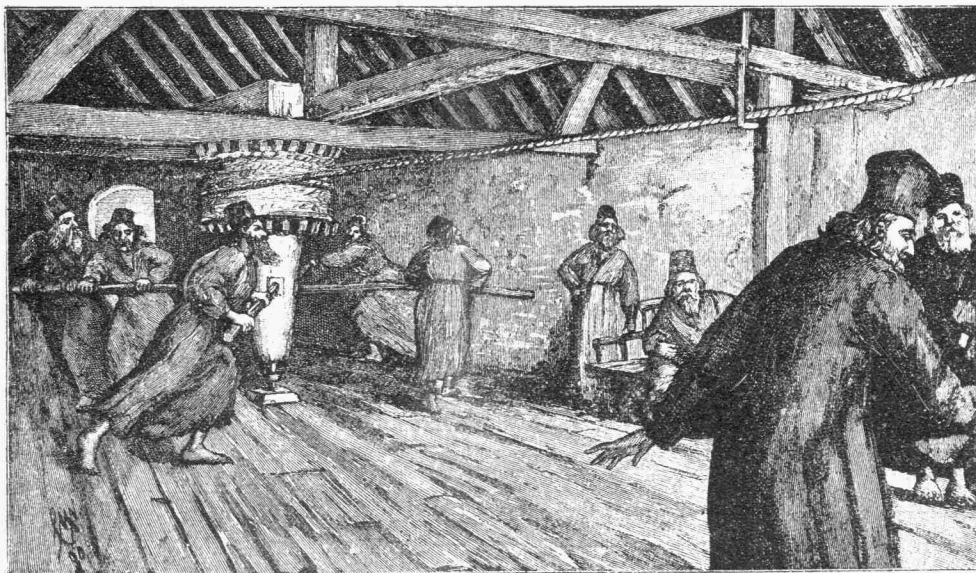
Ἐντεῦθεν, ἐρωτήσαντες περὶ τῆς βιβλιοθήκης, ὠδηγήθημεν παρὰ τοῦ ἡγουμένου εἰς σκοτεινοῦς τινὰς παλαιοῦς θαλάμους, πλήρεις ἀναξίων λόγου ἀντιγράφων τῶν κλασικῶν καὶ τῆς Ῥοαφῆς, καὶ ἐξ ὧν οὐδεὶς νεώτερος Κούρτων ἠδύνατο νὰ ἐλπίζῃ τὴν πλουσίαν συγκομιδὴν, ἣν ἔδρεψεν ὁ προκατόχος τοῦ τῷ 1834, καθόσον τὰ ἀξιολογώτερα τῶν περιεχομένων ἀπηλλοτριώθησαν φαίνεται πρὸ πολλοῦ ἢ ἐδημεύθησαν ὑπὸ τοῦ Κράτους. Ἀκολούθως εἶδομεν τὸ σενοφυλάκιον, μικρότερον χώρισμα, ὅπου ξύλινα κιβώτια περικλείουσι παλαιὰ χρυσοῦφανα ἄμφια, ἕνα περιτέχνως γεγλυμμένον σταυρὸν ἐκ ξύλου ἐλαίας, λειψανθήκας μὲ ἱερὰ ἀντικείμενα, ἐν οἷς τὸ ὄξος καὶ τὸν σπύγγον, τὰ προσενεχθέντα εἰς τὸν Χριστὸν ἐπὶ τοῦ Σταυροῦ, καὶ ἀργυρὰ κράνη, τὰ ὅποια ἀνοιγόμενα ἀπεκάλυπτον μελαψὴν τὴν κάραν ἐπισήμου τινὸς ἁγίου ἢ μάρτυρος. Ἐν τούτων ἐπεδείχθη πρὸς ἡμὰς ὡς περικλείον τὴν κάραν τοῦ αὐτοκράτορος Ἰωάννου τοῦ Καντακουζηνοῦ, ὅστις, ὡς ὁ Δομιτιανὸς καὶ ὁ Κάρολος Ε΄, προεῖλετο κατὰ τὸ γῆρας ν' ἀνταλλάξῃ τὸ βασιλικὸν στέμμα πρὸς τὴν μοναστικὴν κλύπτραν. Τὸ ἐστικτόριον τῆς μονῆς τῆς Μεταμορφώσεως εἶνε σκοτεινὸν διαχωρίσμα, ὅμοιον μὲ κρύπτην μετὰ κυκλοτεροῦς λιθίνης τραπέζης καὶ μετὰ κόγχης εἰς τὸν μυχόν, ὅπου ὁ ἡγούμενος τὸ πάλαι προήδρευε· τὸ μαγειρεῖον ἔχει εὐρεῖαν ἐστίαν εἰς τὸ ἔδαφος καὶ θολωτὸν ὄροσον μὲ ἀπλὴν καπνοδόχην ἀπὸ γενεῶν μαυρισμένην. Εἶδομεν ἐπίσης τὴν κλίβανον, τὴν οἶναποθήκην καὶ τὸν ξενῶνα, ὅπου μὰς ἐφίλευσαν καφέν, ποτὰ καὶ ἀσιατικὰ καρυκεύματα, καὶ ἐγράψαμεν ἀγγλιστὶ καὶ ἑλληνιστὶ τὰ ὀνόματά μας ἐν τῷ βιβλίῳ τῶν ἐπισκεπτῶν, καὶ ἐφιλοδοσώθημεν μὲ ἱστορίαν τῆς Μονῆς ὑπὸ τοῦ εὐπαιδευτοῦ Πολυκάρπου, καὶ μὲ λιθογραφικὰς εἰκόνας τῶν μονῶν τῶν Μετεώρων. Ἡ Μεταμόρφωσις ἦτο τὸ πάλαι τὸ κυριώτερον καὶ πλουσιώτερον ὅλων τῶν μοναστηρίων τούτων, ἀλλὰ νῦν εὐρίσκεται εἰς ἐλαεινὴν παρακμὴν, καὶ ὁ εὐπαιδευτος Πολυκάρπος φαίνεται συμμα-

ριζόμενος μετὰ δύο συντρόφων τὸ μονοπώλιον τῆς ἀμαυρωθείσης λάμπειώς του.

Ἐκεῖθεν ἀπήλθομεν εἰς τὸν Ἅγιον Βασιλάμ, ὑψόμενον καθ' ὅμοιον τρόπον ἐπὶ γείτονος ἀλλ' ἔτι μᾶλλον μεμονωμένου κώνου, τοῦ ὁποῖου καλύπτει ὅλην τὴν κορυφήν. Τὸ πάλαι ὑπῆρχε γέφυρα ζευγνύουσα τὸ χάσμα, τὸ χωρίζον ἀπὸ τῆς γῆς τὸν βράχον τοῦτον· ἀλλ' ἡ γέφυρα κατεστράφη, καὶ ἡ ἄνοδος τανῦν γίνεται μόνον ἢ διὰ τῆς συσκευῆς τῶν ἠνωμένων κλιμάκων, ἧτις εἶνε ἐνταῦθα μακροτέρα ἀλλ' ὀλιγώτερον κραδαιομένη παρὰ ἐν τῇ Μεταμορφώσει, ἢ διὰ κάλω καὶ δικτύου, τὰ

νατος τοῦ ἠγιασμένου Ἐφραίμ, οὗ ἡ ἐκ τοῦ προσκαίρου κόσμου ἀναχώρησις φαίνεται ὅτι εἶχε μάρτυρας μεγάλην ὁμήγυριν θαυμαστῶν, ζωγραφεῖται ἐπὶ τῶν τοίχων, καὶ ἀργυροῦν πυξίον περιέχει ὅτι δὲν εἶμι ἀρμόδιος ν' ἀρνηθῶ ὅτι εἶνε ἡ γνησία χεὶρ τοῦ μεγάλου Χρυσοστόμου.

Ἐδῶ, ὡς καὶ ἐν τῇ Μεταμορφώσει, ἠμείψαμεν τὴν φιλοξενίαν τῶν μοναχῶν ρίψαντες χρυσοῦν νόμισμα εἰς τὸ κιβώτιον τῶν ἐλεῶν τῆς ἐκκλησίας, ἐξ οὗ δὲν ἀμφιβάλλω ὅτι τάχιστα ἐξήχθη ὑπὸ τῶν ἁγίων πατέρων. Βιβλίον διὰ τοῦς ἐπισκέπτας δὲν ἐφάνη ποῦ, ἀλλ' ὁ σεβασμιώτερος



Ο ΕΡΓΑΤΗΣ ΔΙ' ΟΥ ΑΝΑΣΥΡΕΤΑΙ ΤΟ ΔΙΚΤΥΟΝ

ὁποῖα κατέρχονται ἀπὸ μεγαλειτέρου ὕψους, ὑπολογιζομένου παρὰ τοῦ Κούστωτος εἰς 222 πόδας, ἀλλ' ἀναριθμαζομένου ὑπὸ τοῦ ὁδηγοῦ μας εἰς πόδας 340. Ἡ ἄνοδος ἢ κἀνοδος διήρκεσεν ἐνταῦθα τὸ διπλοῦν, ἧτοι τρεῖς λεπτά, καὶ ἡ μεταρσίωσις ἠδύνατο νὰ ἐπιφέρει σκοτοδίνην εἰς ἀσθενῆ κεφαλὴν.

Ἐῶμεν δύο μόνον μοναχοὺς ἐν τῷ Ἅγιῳ Βασιλάμ, τοῦ ἠγουμένου ἀπόντος· καὶ ὁ εἰς τούτων, ἐὰν εἶχεν ὅλας τὰς μοναστικὰς ἀρετάς, ὑπερδὲν εἶμι εἰς θέσιν ν' ἀρνηθῶ, τοῦλάχιστον τὰς ἔκρυπτεν ἐπιμελῶς ὑπὸ τὸ πρόσωπόν του. Ἡ ὄψις τῶν δύο τούτων τελευταίων ἐπιζώντων κληρονόμων τοῦ Ἁγίου Βασιλείου εἶνε ὡς ἀπομάχων φυλακτόντων σταθμὸν τινα ἐγκαταλειμμένον, διότι τὸ μοναστήριον των βάνει κατεριπούμενον. Οὐχ ἧττον δύο κληροῖ με ἄνη καὶ ὀπωροφόρα δένδρα καὶ κυπαρίστους παρέχουσιν ἀκόμη αὐτῷ ὄψιν, ἧς τὰ ἄλλα στεροῦνται, ἐνῶ ἐκ κεντρικῆς τινος στοῦς μεγαλοπρεπῆς ἀνοίγεται θέα ἐπὶ τὰ ὄρη καὶ τὴν κοιλάδα. Ἡ ἐκκλησία λάμπει ὀλιγώτερον ἢ ἡ τῆς Μεταμορφώσεως· ἀλλ' ὁ θά-

τῶν δύο μοναχῶν διακκῶς ἐπεθύμει νὰ ἐγγράψωμεν τὰ ὀνόματά μας ἐν βιβλίῳ περιέχοντι τοὺς ἐπισήμους καταλόγους τῶν πρώην διαλαμψάντων ἐν τῇ Μονῇ πατέρων. Τὴν βεβήλωσιν ταύτην ἀπεποιήθημεν νὰ διαπράξωμεν καὶ, ἐμπιστευθέντες καὶ πάλιν εἰς τὸ ἔλεος τοῦ ἐργάτου καὶ τοῦ δικτύου, ἠωρήθημεν ὑπερ τὸν κορημόν, καὶ κατέδημεν μετὰ παρηγόρου ἀκριβοῦς εἰς γρηγορὰς πέδον.

## Α Ν Ω Κ Α Τ Ω

### ΗΛΙΚΙΑ ΔΕΝΔΡΩΝ

Τί εἶνε τὸ γῆρας τοῦ κόρακος ἢ τῆς χελώνης, παραβαλλόμενον πρὸς τὸ τῶν μεγάλων καὶ ἰσχυρῶν δένδρων; Εἰς τὸ χωρίον Villars-en-Moing, πλησίον τῆς πόλεως Μοράτ, ὑπάρχει φιλόρα, ἧτις ἦτο δένδρον ὀνομαστὸν ἤδη, ὅτε ἐγένετο ἡ μεταξὺ τῶν Ἐλβετῶν καὶ τοῦ Κερόλου τοῦ Τολμηροῦ μάχη, δηλαδὴ εἰς τὰ 1476. Κατὰ δὲ τοὺς ὑπολογισμοὺς εἰδημόνων, τὸ δένδρον τοῦτο εἶχε τότε ἡλικίαν 500 ἐτῶν. Ἐξ ἐπισήμων ἐγγράφων βεβαιούται ὅτι ἄλλη