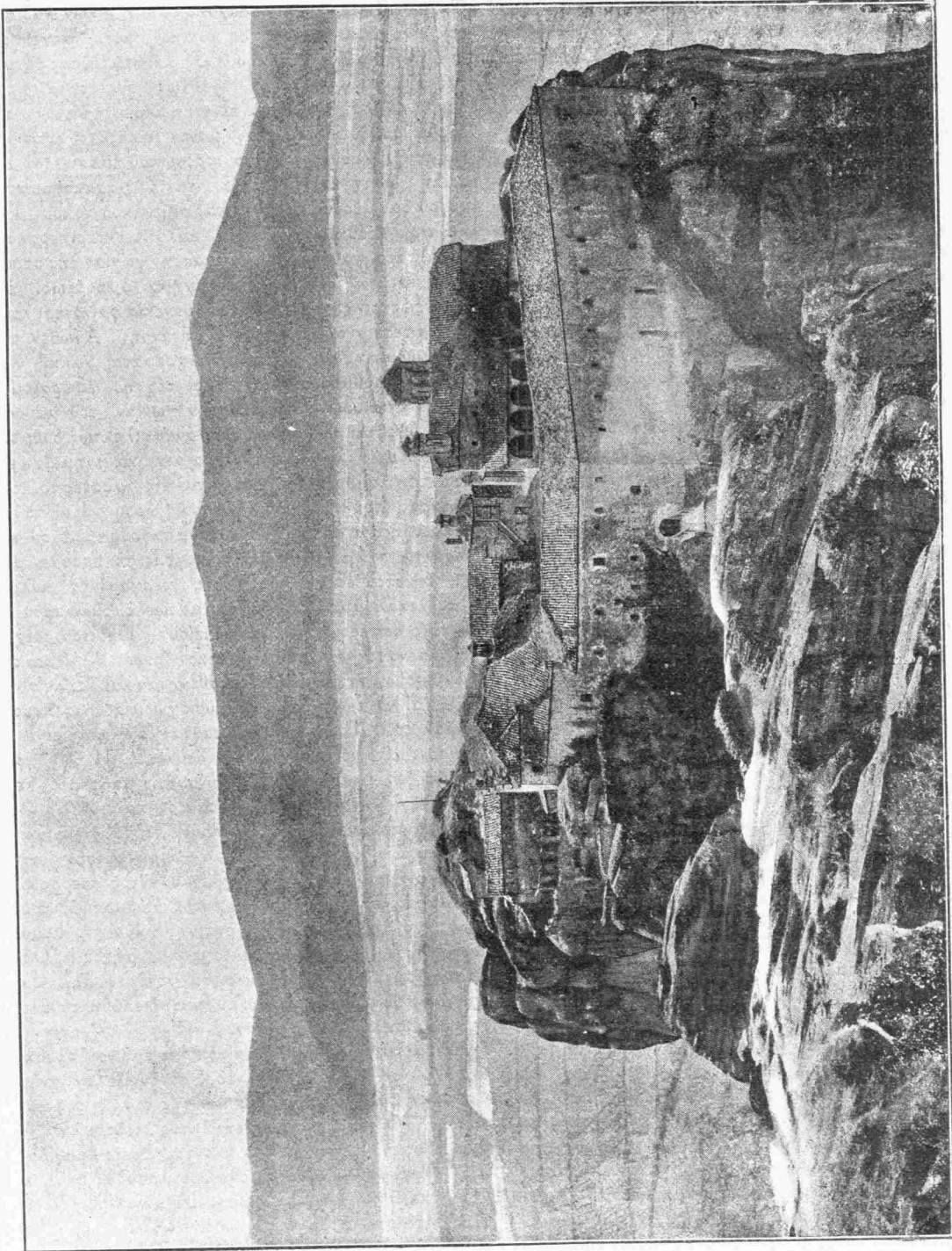


νει, ἐκτὸς τῶν σχημάτων τοῦ φυτοῦ, ὧν ἐμνήσθημεν ἄνωτέρω, οὐδὲν ἔχνος λεπτοτέρας γλυπτικῆς ἐργασίας εὐρίσκεται ἐν τῷ χώρῳ τούτῳ. Εἰς τὸ βάθος αὐτοῦ ἐξέχει τοῦ ἐδάφους ἐπίπεδον βᾶθρον ἐκ περι-

πρὸς τὰ δεξιὰ τοῦ βωμοῦ ὑπάρχει μικρὸν δωμάτιον, ἔχον ὡσαύτως τοξοειδῶς θολωτὴν εἴσοδον καὶ χρησιμεῦσαν ἴσως πρὸς διαμονὴν τῶν ἱερέων. Ἡ ξηρασία ἐν τῷ κοιλωμάτι εἶνε τοσαύτη, ὥστε τὰ πάντα



ΤΑ ΜΕΤΕΩΡΑ -- ΑΓΙΟΣ ΣΤΕΦΑΝΟΣ

λειανθέντος ἀσβεστολίθου, ἐπὶ δὲ τούτου στηρίζεται τετράπλευρος γρανίτης, ἡ ποδῶν μήκος καὶ δύο πλάτους, ὑποβαστάζων ἄρακα ἐκ γρανίτου μέχρι στιλπνότητος λείον, ἔχοντα 6 ποδῶν μήκος καὶ 3 πλάτος. Τοῦτο ἦτο προφανῶς ὁ βωμός, διότι περὶ αὐτὸν εὐρέθησαν ἔγχνη σποδοῦ καὶ τέφρας.

εἶνε οὕτω καλῶς διατηρημένα, ὡς εἰν ἦσαν ὅλως καινουργή. Ἐν τῷ ὑπογείῳ χώρῳ εὐρέθη ὀρειχάλκινη σφύρα ἐξ δακτύλων μήκος ἔχουσα, τεμᾶχιον κέρατος ἑλάφου ἢ ἀλικης, ἐξ οὗ μικρὰ μόρια φαίνονται ἀποικομιμένα, ὅπως χρησιμοποιηθῶσιν ὡς περικοσμήματα, καὶ τελευταῖον τεμᾶχιον ὀρειχάλ-