

τὰς χιόνας τῆς μετ' ἑξῆς χιονόχροα νέφη· ἀλλ' ἐν πάσῃ εὐλαβείᾳ πρὸς τοὺς πρὸ ἑμοῦ γράψαντας, ὧν εἰς ὁμιλεῖ περὶ τῆς κορυφῆς τοῦ Ὀλύμπου ὡς πυρογυμμένης ὑπεράνω πασσῶν τῶν ἄλλων, εἶμαι ἠναγ-

κασμένος νὰ μαρτυρήσω ὅτι, ὅσον διαυγῆς καὶ ἂν εἴνε ὁ ὄριζων, ὁ Ὀλυμπος μένει ἀόρατος ἀπὸ τῶν κορυφῶν τῶν Μετεώρων.

(Ἔπεται τὸ τέλος)

ΕΞ ΑΝΑΓΝΩΣΕΩΝ

ΑΜΕΡΙΚΑΝΙΚΑΙ ΑΡΧΑΙΟΤΗΤΕΣ

Πολλάκις ἤδη καὶ πολλαχού τῆς Βορείου Ἀμερικῆς εἶχον ἀνακαλυφθῆ ἀρχαιοότητες, αἱ ὁποῖαι, εἰς ἀπωτάτους ἀναγόμεναι χρόνους, παρέσχον τὴν εὐλογον ὑπόνοιαν, ὅτι πολὺ πρὸ τῆς ἀνακαλύψεως τοῦ νέου κόσμου ἔθνη τινὰ ἔσχον ἐπ' αὐτοῦ πολιτισμὸν οὐχὶ ἀνάξιον λόγου. Ἀπὸ τινος τ' ἀμερικανικὰ φύλλα ἀναγράφουσιν οὐκ ἐλίγα νεώτερα ἀρχαιολογικὰ εὐρήματα, τὰ ὁποῖα — ἐάν δὲν διαψευσθῶσιν αἱ περὶ αὐτῶν εἰδήσεις — προάγουσι τὰς ὑπονοίας ἐκείνας εἰς ἱστορικὴν πλέον βεβαιότητα.

Περὶ ἀρχαιοτήτων λοιπὸν κεκλημένων πρῶτον ἤδη νὰ ἐπιχύσωσιν ἀληθῆς φῶς ἐπὶ τῆς ἱστορίας τοῦ ἀρχαίου τῆς Ἀμερικῆς κόσμου, παρέχομεν εἰς τοὺς ἡμετέρους ἀναγνώστας τὰς ἐξῆς συντόμους πληροφορίας.

Μεταξὺ τοῦ βορείου βραχίονος τοῦ ποταμοῦ Σάλτ, καὶ ἑτέρου ποταμοῦ Ὀττερ Κρήκ, ἐν τῇ πολιτείᾳ Μισουρί, διήκει βουνοσειρὰ διακοσίων περιπέου ποδῶν ὕψος ἔχουσα. Εἰς τὸ βόρειον τῆς βουνοσειρᾶς ταύτης μέρος κυνηγός τις ἀνεκάλυψε κατὰ τύχην θαυνοσκηπῆς ἐν τῷ βράχῳ σπήλαιον, κρησφύγετον, ὡς ἐφάνητο, τῶν θηρίων, ἀλλὰ μετ' ἐπιχειρήματα φέροντα σαφῆ ἔχνη τῆς τῶν ἀνθρωπίνων χειρῶν ἐργασίας. Μετὰ προσεκτικὴν ἐξέτασιν, τὸ κλίμα τοῦτο εὐρέθη κατ' οὐδὲν διαφέρον τῶν ἐν τῷ παλαιῷ κόσμῳ γνωστῶν ναοειδῶν ὑποδομῶν, τῶν ἐν τοῖς βράχοις λελαξευμένων. Εὐρέθη δηλαδὴ εἰς τὸ βάθος τοῦ ἀνακαλυφθέντος σπηλαίου γλαφυρῶς ἐν τῷ γρανίτῃ λελαξευμένη καὶ μετ' ἐπιμελείας περι-

λειανθεῖσα πύλη, μετ' τοξοειδῆς ἐπιθόλωμα, δι' ἧς εἰσέρχεται τις εἰς χώρον ἐν εἴδει νοσῶν ἐσκαμμένον ἐν τῷ βράχῳ. Τὸ τόξον τῆς πύλης ταύτης παρίσταται ὡς στηριζόμενον ἐπὶ ξυλοδομῆς, ἣν ἐντέχνως ἀπεμιμήθη ὁ λιθοξόος, καὶ ἣτις βασιζέται ἐπὶ κιονοκράνου ἐπιμελῶς ἐπεξεργασμένης στήλης, καὶ ταύτης λελαξευμένης ἐκ τοῦ αὐτοῦ γρανίτου. Ἡ προέχουσα κατακλιεῖς τοῦ τόξου ἐμμελλε προφανῶς νὰ χρησιμεύσῃ πρὸς ὑποδοχὴν ἐπιγραφῆς τινος, ἣν ὅμως δὲν φέρει.

Ἀπὸ τῆς πύλης ταύτης ἡ σύστασις τοῦ βράχου μεταβάλλεται, ὁ δ' ἐπόμενος χώρος εἶνε λελαξευμένος ἐντὸς ἀσβεστοῦχοῦ πετρώματος, ἔχων 35 ποδῶν πλάτος καὶ 50 μῆκος. Ὁ χώρος εἶνε θολωτὸς ἄνωθεν, ὁ δὲ θόλος αὐτοῦ ὑποβαστάζεται, κατὰ διαστήματα 10 ποδῶν, ὑπὸ δώδεκα



Η ΑΝΑΓΝΩΣΙΣ

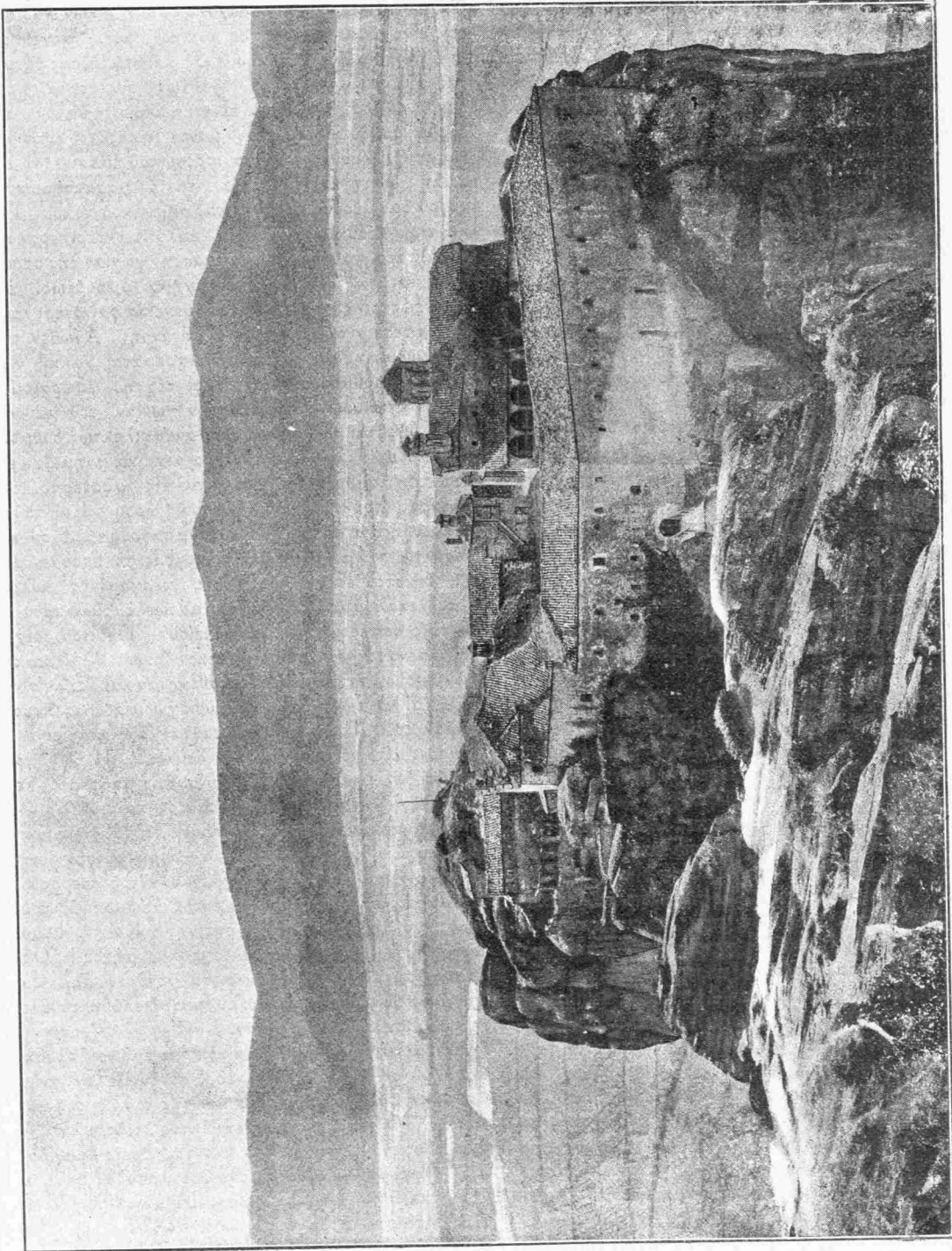
Εἰκὼν Ε. Ἄνδερς

εὐμήκων κίωνων ἐκ γρανίτου, τῶν ὁποίων ἡ τετραγωνος βᾶσις παρίστα τὸ φανταστικὸν σχῆμα φυτοῦ ἀγνώστου. Οἱ στύλοι ἐπιστέφονται διὰ κιονοκράνων, μεταξὺ τούτων δὲ καὶ τῆς ὀροφῆς παρενεβλήθη μίγμά τι ἐκ μαγνησιούχοῦ τιτανολίθου τόσον ἀκριβῶς, ὥστε ὁ θόλος φαίνεται ἐπιστηριζόμενος ἐπὶ τῶν κίωνων. Ἀξιοσημείωτος εἶνε ἡ ἀκουστικὴ τοῦ χώρου τούτου, διότι πᾶς ἐν αὐτῷ ψίθυρος ἀκούεται ὡσαύτως εὐκρινῶς ἀπὸ παντὸς αὐτοῦ σημείου.

Μεταξὺ τῆς τοξοειδοῦς πύλης καὶ τῶν δύο πρώτων στύλων ἴστανται ἑκατέρωθεν τοῦ τοιχώματος μεγάλα ἐκ φαιομέλανος γρανίτου πλάκες, ἐφ' ὧν οὔτε ἐπιγραφή οὔτε τι παρόμοιον ὑπάρχει. Ἐν γέ-

νει, ἐκτὸς τῶν σχημάτων τοῦ φυτοῦ, ὧν ἐμνήσθημεν ἄνωτέρω, οὐδὲν ἔχνος λεπτοτέρας γλυπτικῆς ἐργασίας εὐρίσκεται ἐν τῷ χώρῳ τούτῳ. Εἰς τὸ βάθος αὐτοῦ ἐξέχει τοῦ ἐδάφους ἐπίπεδον βᾶθρον ἐκ περι-

πρὸς τὰ δεξιὰ τοῦ βωμοῦ ὑπάρχει μικρὸν δωμάτιον, ἔχον ὡσαύτως τοξοειδῶς θολωτὴν εἴσοδον καὶ χρησιμεῦσαν ἴσως πρὸς διαμονὴν τῶν ἱερέων. Ἡ ξηρασία ἐν τῷ κοιλωμάτι εἶνε τοσαύτη, ὥστε τὰ πάντα



ΤΑ ΜΕΤΕΩΡΑ -- ΑΓΙΟΣ ΣΤΕΦΑΝΟΣ

λειανθέντος ἀσβεστολίθου, ἐπὶ δὲ τούτου στηρίζεται τετράπλευρος γρανίτης, ἡ ποδῶν μήκος καὶ δύο πλάτους, ὑποβαστάζων ἄρακα ἐκ γρανίτου μέχρι στιλπνότητος λείον, ἔχοντα 6 ποδῶν μήκος καὶ 3 πλάτος. Τοῦτο ἦτο προφανῶς ὁ βωμός, διότι περὶ αὐτὸν εὐρέθησαν ἔγχνη σποδοῦ καὶ τέφρας.

εἶνε οὕτω καλῶς διατηρημένα, ὡς εἰν ἦσαν ὅλως καινουργή. Ἐν τῷ ὑπογείῳ χώρῳ εὐρέθη ὄρειχαλκίνη σφύρα ἐξ δακτύλων μήκος ἔχουσα, τεμάχιον κέρατος ἐλάφου ἢ ἀλικῆς, ἐξ οὗ μικρὰ μόρια φαίνονται ἀποικομιμένα, ὅπως χρησιμοποιηθῶσιν ὡς περικοσμήματα, καὶ τελευταῖον τεμάχιον ὄρειχαλ-

κου, ἐφ' οὗ φαίνεται χονδροειδῶς ἐγκεχαραγμένη ἢ εἰκὼν τοῦ ἡλίου καὶ τινα γράμματα ὅμοια μὲ τὰ ἑβραϊκὰ ἢ φοινικικά.

Πολὺ εὐρυχωρότερον τούτου εἶνε τὸ κοίλωμα, μᾶλλον δὲ ἡ σειρὰ τῶν κοιλωμάτων, τὰ ὅποια ἀνεκαλύφθησαν νεωστὶ πλησίον τῆς πολίχνης Μάντσεστερ παρὰ τὸν ποταμὸν Ὀχάιο, καὶ ἐξερευνηθήσαν. Ἐνταῦθα ἡ εἰσόδος εὐρέθη κεκαλυμμένη ὑπὸ παντοειδῶν συντριμμάτων, διακρίνονται ὅμως ἀκόμη ἴχνη τινὰ λιθίνων βαθμίδων. Ἡ εἰσόδος κεῖται ἐν τῷ μέσῳ εὐρέως πεδίου περιστοιχιζομένου ὑπὸ ὕψων βράχων. Τὸ διάστημα ἀπὸ τῆς ἐπιφανείας μέχρι τοῦ βάθους τοῦ κοιλώματος εἶνε 20 καὶ 5 ποδῶν. Τὸ κοίλωμα, γνωστὸν ἐν μέρει εἰς τοὺς πρώτους ἤδη ἀποίκους, σύγκεται ἐξ 9 δωμάτων συνδεομένων διὰ στενῶν διόδων. Πάντα ταῦτα τὰ δωμάτια—πλὴν τοῦ τρίτου—ἔχουσι τὸ αὐτὸ κανονικὸν σχῆμα, περίπου 30 ποδῶν μήκος, 20 πλάτος καὶ 15 ὕψος. Τὸ ὅλον κοίλωμα ἐλαξεύθη ἐντὸς στερεοῦ στρώματος πυρίτου λίθου, τὸ ὅποιον ἑκατὸν περίπου πόδας ἀπὸ τῆς εἰσόδου διατέμνεται διὰ στρώματος ἀσβεστολίθου, ἐν ᾧ ἐλαξεύθη ἀκανονίστως τὸ τρίτον δωματίον. Διὰ τοῦ ἀσβεστολίθου τούτου διηθούμενον τὸ ὕδωρ συναπεστάλαξε χιλιάδας ὠραιότατων σταλακτιτῶν καὶ σταλαγματιτῶν, χάριν τῶν ὁποίων πολλοὶ καὶ πρότερον ἤδη ἐπεσκέπτοντο τὸ κοίλωμα τοῦτο.

Ὅπισθεν τοῦ εἰρημένου τούτου κοιλώματος ἀναβλύζει πηγὴ ὕδατος, πέραν τῆς ὁποίας οὐδεὶς εἶχε προχωρήσει τέως. Ἐσχάτως μόνον ἐρευνηταὶ τινες διεισέδυσαν ἐνδότερον, πλουσίως ἀμειφθέντες διὰ τὸν κάματον.

Ἀνεκάλυψαν δηλαδὴ οὗτοι εἰς βάθος 45 ποδῶν δεύτερον κοίλωμα πολλῶ εὐρυχωρότερον, ἔχον μήκος μὲν 225, πλάτος δὲ 100 ποδῶν καὶ χρησιμεύσαν κατὰ τὰ φαινόμενα ὡς κοιμητήριον γιγαντώδους τινὸς γένους, τὸ ὅποιον ἀναμφιβόλως μετείχεν ἀρκετὰ μεγάλην μορφώσεως. Τοῖχοι, δάπεδα καὶ στεγὴ τοῦ κοιλώματος τούτου τυγχάνουσι τόσον ἐπιμελῶς λελαξευμένα, ὥστε ἀπαρχνώριστος εἶνε ἡ τῶν ἀνθρωπίνων χειρῶν τέχνη. Ἐν τῷ μέσῳ τοῦ εὐρέως χώρου ὑψοῦται μαυσωλεῖον μετὰ σαρκοφάγου, κατέχον ἐπιφανείαν 55 ποδῶν μήκους καὶ 35 πλάτους. Ἡ εὐγενὴς αὐτοῦ ἀπλότης μαρτυρεῖ κεκαθαυμένην καλαισθησίαν καὶ πολλὴν καλλιτεχνικὴν δεξιότητα. Ἐπὶ τῆς βάσεως αὐτοῦ φέρεται παραλλήλως ἐγγεγλυμμένα φατνώματα μετ' ἀναγλύφων, τὰ ὅποια προφανῶς ἀπεικονίζουσι τὰς κυρίας τοῦ ἀνθρωπίνου βίου ἡλικίας, τὴν παιδικήν, τὴν ἐφηβικὴν, τὴν ἀνδρικήν καὶ τὴν γεροντικήν. Πρὸς τούτοις περιέχουσι τὰ δάπεδα τῶν φατνωμάτων τούτων πολυαριθμούς ἐπιγραφάς, τῶν ὁποίων τὰ γράμματα ἔχουσι τύπον ὁμοιάζοντα μὲ τὸν τοῦ ἑβραϊκοῦ ἀλφαβήτου. Ἡ χαρακτηριστικὴ ἐργασία παρουσιάζει σπανίαν εὐρυθμίαν καὶ γλαφυρότητα. Τὰ φατνώματα ἔχουσιν ἐξ ποδῶν ὕψος, αἱ δὲ τέσσαρες γωνίαι τοῦ πλαισίου αὐτῶν ἐκκοιλανθεῖσαι ἀντικατεστάθησαν δι' ἐγγομφώσεως τεμαχίων γρανίτου, τὰ ὅποια εἶνε τόσον στερεῶς ἐγκεκολλημένα, ὥστε οὔτε διὰ σφυροῦ καὶ γλυφάνου δύναται τις ν' ἀποξέσῃ τὴν λιθοκόλλαν.

Ἐν τῷ μέσῳ τοῦ μαυσωλεῖου ἐπὶ στρωμνῆς ἀναταυτηρίου, ἐχούσης 12 ποδῶν μήκος, 5 πλάτος καὶ

2 1/2 ὕψος, ἀναπαύεται τὸ ἄγαλμα ἀνδρὸς ἐκτάδην κειμένου. Ὁ ἀνδριάς οὗτος ἔχει μήκος 9 ποδῶν καὶ 4 δακτύλων (3 μέτρων καὶ 12 ἑκατοστῶν!) ἀλλ' ἐκ τῆς συμμετρίας τῆς δεξιῶς πεπλασμένης εἰκόνης δικαιοῦται τις νὰ παραδεχθῇ, ὅτι ἡ εἰκὼν πισιστᾶ τὸν εἰκονιζόμενον εἰς τὸ φυσικὸν αὐτοῦ μέγεθος! Τὰς χεῖρας ἔχει ἐσταυρωμένας καὶ κρατούσας δεσμίδας φύλλων, μεγίστην ἐχόντων ὁμοιότητα πρὸς δρυὸς φύλλα. Τὸ σῶμα εἶνε ἐν μέρει γυμνόν· εἰδὸς τι μανδύου καλύπτει μόνον μέρος τοῦ στήθους καὶ τοὺς μηρούς. Ἐπὶ τοῦ προσώπου ἐμφαίνεται ἀνδρική ῥώμη καὶ ἐυμορφία, τὰ δὲ χαρακτηριστικὰ αὐτοῦ ὁμοιάζουσι πρὸς τὰ τοῦ σημιτικοῦ τύπου. Τὴν κεφαλὴν τοῦ εἰκονιζομένου καλύπτει περικεφαλαία μετὰ παραγναθίδων. Παρ' ἐκάστην γωνίαν τῆς στρωμνῆς ἴσταται ἀγγεῖον ἔχον σχῆμα ἀμφορέως, ἐπὶ τῆς ἐξωτερικῆς τοῦ ὀποῦ ἐπιφανείας φαίνονται κομφῶς ἐπέξειργασμένα φύλλα καὶ ἄνθη. Ἀνωθεν τῆς ἀναπαυομένης μορφῆς ταύτης κρέμαται χαλκῆ λυχνία ἰδιορρυθμοῦ σχήματος καὶ τέχνης, ἐξωραϊσμένη δι' ἐγγλυφῶν. Εἰς ἐκάστην γωνίαν τοῦ μαυσωλεῖου ὑψοῦται στήλη δωρικοῦ ἀναμφιλέκτους ρυθμοῦ.

Παρόμοια ἀλλ' ἀπλούστερα νεκρικὰ μνημεῖα, εἴκοσι τὸν ἀριθμὸν, εὐρίσκονται εἰς ἀμφοτέρας τὰς πλευράς τοῦ ὑπογείου ἐκείνου χώρου. Καὶ ταῦτα ἐλαξεύθησαν ἐκ τοῦ αὐτοῦ συμπαγοῦς βράχου καὶ φέρουσιν ἀνάγλυφα κοσμήματα. Εἰς τὸ πρόσθεν μέρος ἐκάστου ἐξέχει ἀνάγλυφος περγαμινῆς κύλινδρος κεκαλυμμένος ὑπὸ γραμμάτων ὁμοίων πρὸς τὰ ἐν τοῖς δαπέδοις τοῦ μαυσωλεῖου. Ἐπὶ τοῦ τοίχου τοῦ ἀπέναντι τῆς εἰσόδου εἰκονίζονται 25 κεφαλαί, τῶν ὁποίων τὰ χρώματα ἐξησθένησαν καὶ ἐξηλείφθησαν, ἀλλὰ τῶν ὁποίων αἱ φυσιογνωμίαι διατελοῦσιν εὐδιάκριτοι. Τὰ ἐλαιόμικτα ταῦτα χρώματα εἶνε ἐρυθρόν, κίτρινον, μέλαν καὶ λευκόν. Ἡ ζωγραφία ποσῶς δὲν εἶνε ἀκομψός, τούναντίον μαρτυρεῖ περὶ καλλιτεχνικῆς τοῦ ζωγραφήσαντος παιδείσεως.

Οἱ ἀνακαλύψαντες τὸ κοίλωμα τοῦτο ἤνοιξαν ἕνα τῶν μικρῶν τάφων, εὗρον δ' ἐν αὐτῷ ἀρίστα διατηρουμένην μούμιαν ἐντετυλιγμένην ἐντὸς στερεοῦ ὑφάσματος, ἐμβεδαπτιμένου ἐντὸς ἀρωματώδους οὐσίας, ἐχούσης τὴν ὁσμὴν ῥητινῆς. Καὶ ἡ μούμια αὕτη εἶχεν 9 ποδῶν καὶ 1 δακτύλου μήκος! Ὅταν ἐδοκίμασαν ν' ἀποχωρήσωσι τὸ χονδρὸν ἀλλ' οὐχὶ ἀτέχνως ὑφασμένον περικάλυμμα, διελύθη τὸ ἐντετυλιγμένον σῶμα εἰς κόην.

Δεσμίδες τινὲς τριγῶν, αἱ ὁποῖαι ἔμειναν προσκεκολλημέναι ἐπὶ τοῦ ὑφάσματος, εἶχον μέλαν χρῶμα καὶ ὕψην ὁμοιάζουσαν πρὸς τὴν τῆς φυλῆς τῆς καυκάσιος. Ὁ τάφος περιεῖχεν ἐκτὸς τούτου λαβίδα ἀκοντίου, ἕνα πέλεκυν, δύο ἀκόντια, τρεῖς δικέλλας, μίαν σκαπάνην, ἐν ποτήριον, δύο λοπάδας, καὶ μικρὰν κάλπην—πάντα κατεσκευασμένα ἐκ χαλκοῦ, τόσον ἐξαιρέτως σκληροῦ, ὥστε μηδ' εἰς τὸ γλύφονον νὰ ὑπείχη. Τὸ ποτήριον μόνον, ὀλιγώτερον τῶν ἄλλων ἀγγείων σκληρόν, φέρεται ἐγκεχαραγμένα κοσμήματα, ὡσεὶ φύλλα κλημάτων.

Ἀλλὰ τὸ παραδοξότατον τῶν ἐν τῷ τάφῳ τούτῳ εὐρημάτων εἶνε δεσμὴ τις, τὴν ὁποίαν εὗρον πρὸς τὸ μέρος τῆς κεφαλῆς ἐντὸς πισσομένου πανίου, καὶ ἡ ὁποία δὲν εἶνε ἄλλο τι, εἰ μὴ βιβλίον ἐξ ἑκατῶν ἀποτελούμενον λεπτοτάτων φύλλων χαλκοῦ, κεκαλυμ-

μένων διὰ τῶν αὐτῶν γραφικῶν χαρακτήρων, ὧν ἐμνήσθημεν ἐν τοῖς ἔμπροσθεν.

Εἰς τὰς πληροφορίας ταύτας προσθέτουσι τὰ ἀμερικανικὰ φύλλα, ὅτι οἱ σταλακτίται ἐν τῷ κοιλώματι τοῦ ἀσβεστίτου ἔχουσι κατὰ συμπερασμὸν ἡλικίαν 3,300 ἐτῶν περίπου, ὅτι ἐπομένως παρῆλθεν περὶ τὰς 4,000 ἔτη ἀπ' οὗτου τὰ κοιλώματα ταῦτα ἦσαν κατοικημένα.

Ὡς εἵπομεν ἐν ἀρχῇ, ἐὰν αἱ πληροφορίες τῶν ἀμερικανικῶν φύλλων εἶνε ἀσφαλῆς, τότε διὰ τῶν εὐρημάτων τούτων ἀνοίγεται εἰς τοὺς ἀρχαιοδίφας εὐρύτατον καὶ σπουδαιότατον πεδῖον ἔρευνῶν, αἱ ὁποῖαι θὰ καταλήξωσι πιθανῶς εἰς τὸ συμπέρασμα, ὅτι κατὰ τοὺς προϊστορικοὺς ἀκόμη χρόνους ὑπῆρχον ἐπὶ τῆς ἀμερικανικῆς ἡπείρου σημαντικαὶ φοινίκων ἀποικίαι.

G. M. B.

Α Ν Ω Κ Α Τ Ω

ΔΙΚΗΓΟΡΙΚΟΝ ΤΕΧΝΑΣΜΑ

Εἶνε κοινῶς γνωστὸν ὅτι ὁ ἐπιτήδειος δικηγόρος, διὰ νὰ κερδίσῃ τὸ πνεῦμα τῶν ἐνόρκων, δὲν ἀρκεῖται πολλάκις μόνον εἰς τὴν λογικὴν ἢ τὴν ῥητορικὴν τοῦ τέχνην. Παρατηρεῖ μετὰ προσοχῆς τὸν χαρακτήρα ἐκάστου ἐνόρκου καὶ δὲν χάνει ποτὲ τὴν εὐκαιρίαν ὅπως τὸν ἐξευμενίσῃ. Οὕτω περὶ τοῦ Γάλλου Λασσῶ, τοῦ περιφήμου δικηγόρου τοῦ αἰῶνός μας. ἀναφέρεται τὸ ἑξῆς ἀνέκδοτον.

Ἵπερασπιζῶν ὑπόθεσιν τινα ἐνώπιον ἐνόρκων, παρετήρησεν ὅτι εἰς ἔνορκος δέικετο ἐχθρικῶς πρὸς αὐτὸν καὶ τὰ δικηγορικά του ἐπιχειρήματα. Εἰς τὰ πρόσωπα πάντων τῶν ἄλλων ἔβλεπεν ὅτι ἡ ῥητορεία του ἔφερον ἀποτέλεσμα, πλὴν τοῦ ἐνός ἐκείνου, ὅστις ἔμενε σκυθρωπάζων, ὑποπτος, ἀμείλικτος. Ὁ Λασσῶ ἐξηκολούθει τὴν ὁμιλίαν του καὶ ἐπὶ τέλους ἢ εὐκαιρία ἔφθασεν. Ἡ ἡμέρα ἦτο θερμὴ καὶ ἀκτίς ἡλίου εἰσδύουσα διὰ τῶν παραπετασμάτων ἔπιπτεν ἐπὶ τῆς φαλακρᾶς κεφαλῆς τοῦ αὐστηροῦ ἐνόρκου. Ὁ δικηγόρος διακόπτει πρὸς στιγμὴν τὴν σειρὰν τοῦ λόγου του καὶ ἀποτεινόμενος πρὸς τοὺς ἐνόρκους λέγει :

— Ἐὰν οἱ ἔντιμοι κύριοι ἔνορκοι διατάξωσι νὰ καταδίσασθῃ ὀλίγον τι τὸ παραπέτασμα τοῦ παραθύρου ἐκείνου, εἶμαι βέβαιος ὅτι εἰς συνάδελφός των θὰ εὐχαριστηθῇ.

Ἡ ἐνδειξις αὕτη ἀγρύπνου μερίμνης ἐμάλαξε τὴν καρδίαν τοῦ ἐπιμόνου ἐνόρκου καὶ ὁ διάσημος δικηγόρος ἐκέρδισε τὴν ὑπόθεσιν του.

ΤΡΑΝΗ ΑΠΟΔΕΙΞΙΣ

Υἱὸς πλουσίας καὶ εὐγενούς οὐγγρικῆς οἰκογενείας σαγηνευθεὶς ὑπὸ τοῦ κάλλους ἠθοποιοῦ ἀνεχώρησε πρὸ τίνος μετ' αὐτῆς εἰς Ἀμερικὴν.

Ὁ πατὴρ του ἅμα μαθῶν τούτου σπεύδει κατόπιν, ὅπως προφθάσῃ καὶ ἀποσπάσῃ τὸν υἱὸν ἀπὸ τῆς Κίρκης.

Τὸν προφθάνει εἰς τὴν Νέαν Ὑόρκην καί, μαθῶν ὅτι ἔγευματίζε μετὰ τῆς ἀγαπητῆς του εἰς ἐστιατόριον, στέλλει τὸν ἔμπιστον ὑπηρέτην του διὰ νὰ κατασκοπεύσῃ.

Ὁ ὑπηρέτης ἐπανερχεται ἀγγέλλων, ὅτι εἶδε τὸν

υἱὸν τοῦ κυρίου του καθήμενον εἰς μικρὸν τραπέζιον μόνον μετὰ τῆς ἠθοποιοῦ.

— Καὶ πῶς ἐφέροντο μεταξὺ των ; Ἐρωτᾷ ὁ γηραιὸς Οὐγγρος.

Ὁ ὑπηρέτης διηγεῖται λεπτομερείας τινὰς καὶ προσθέτει :

— Μάλιστα ἐκεῖ ποῦ τοὺς ἐκρυφοκύτταζα ἔξαφνα βλέπω καὶ πέφτει κάτω τὸ μαντήλι τῆς κυρίας.

Ὁ πατὴρ ἐρωτᾷ ζωηρῶς :

— Καὶ ἔσκυψε αὐτὸς νὰ τὸ πάρῃ καὶ νὰ τῆς τὸ δώσῃ, ἢ τὸ ἄφησε κάτω.

— Ὅχι, τὸ ἄφησε κάτω ὡς ποῦ τὸ ἐπῆρε μόνη τῆς.

— Τότε ἤλθαμε πολὺ ἀργά — εἶνε παντρεμένοι !

ΤΑ ΔΙΟΠΤΡΑ

Τὰ δίοπτρα ἐφευρέθησαν πρὸ 600 ἐτῶν, ἀλλ' ἡ χρῆσις τῆς ὑέλου πρὸς βοήθειαν ἀσθενούς ὀφθαλμοῦ εἶναι ἀρχαιότερα. Ὁ Νέρων ἔβλεπε διὰ κοίλης ὑέλου τοὺς ἀγῶνας τῶν μονομάχων καὶ ἄλλοι σύγχρονοι του ἐπίσημοι ἄνδρες μετεχειρίζοντο τοιαῦτα τεχνάσματα ὅπως ἐντείνουσι τὴν ὄρασίν των.

ΣΟΦΟΝ ΠΑΡΑΓΓΕΛΜΑ

Κύριός τις ἐσύστησε τὸν υἱὸν του πρὸς τὸν Ἐδισων καὶ μεταξὺ λόγων τὸν παρεκάλεσε νὰ δώσῃ εἰς τὸν νέον ἐν παράγγελμα, ὅπως τῷ χρησιμεύσῃ εἰς τὸ στάδιον τὸ ὅποιον ἐξέλεξεν. Ὁ Ἐδισων μετὰ μικρὰν σιωπὴν ἀπεκρίθη : *«Μὴ παρατηρῆς ποτὲ τὸ ὠρολόγιόν σου»*.

Ὁ νέος μετ' ἀπορίας βεβαίως ἤκουσε τὴν παραγγελίαν ταύτην, ἀλλ' ἐὰν μείνῃ ὀλίγον ἐν μέσῳ μικρῶν ὑπαλλήλων καὶ ἡμερομισθίων ἐργατῶν, θὰ παρατηρήσῃ ὅτι ὅσοι προσέχουσιν εἰς τὸ ἔργον των τόσον ὀλίγον, ὥστε νὰ ἐρωτῶσι τὴν ὥραν, δὲν προσδεύουσιν εἰς τὸν κόσμον, ἐν ᾧ ἀσφαλῆς εἶνε ἡ πρόδος ἐκείνων, οἵτινες λησιμονοῦσι καὶ τὴν ὥραν καὶ τὸ ὠρολόγιόν των.

ΦΥΤΩΔΗΣ ΜΥΙΑ

Ἐκ τῶν παραδοξοτέρων προϊόντων τῶν Δυτικῶν Ἰνδιῶν εἶνε ἡ περίφημος φυτώδης μυία, εἶδος ἐντόμου ἔχοντος τὸ μέγεθος καὶ τὸ χροῖμα τοῦ κηφήνος, ἀλλ' ἄνευ πτερῶν. Κατὰ τὸν μῆνα Μάϊον τὸ ἔντομον τούτου θάπτει ἑαυτὸ καὶ ἀρχίζει νὰ φύεται. Περὶ τὰς ἀρχὰς τοῦ Ἰουνίου ἐκ τῆς βράχειος τοῦ ἐντόμου ἐξέρχεται βλαστὸς, ὅστις προβάλλων εἰς τὴν ἐπιφάνειαν του ἐδάφους αὐξάνει, καὶ περὶ τὰ τέλη τοῦ Ἰουλίου τὸ δένδριον φθάνει εἰς τὸ τέλος τοῦ ὕψους του, ὅπερ εἶνε τριῶν δακτύλων. Εἶνε καθ' ὅλα ἐντελὲς δένδρον, ὁμοιάζον πολὺ λεπτὸν κλάδον κοραλλίου. Ἀμα αὐξήσῃ ἐντελῶς τὸ δένδριον, ἀναφαίνονται εἰς τοὺς κλῶνας του λοβοί, οἵτινες αὐξάνουσι καὶ πίπτουσι τὸν Αὐγούστον. Ἀντὶ δὲ σπόρων οἱ λοβοὶ οὗτοι περιέχουσι τρεῖς ἕως ἑξ μικροὺς σκληροὺς σκώληκας, οἵτινες μεταμορφοῦνται πάλιν εἰς μυίας.

ΠΡΑΚΤΙΚΗ ΣΥΜΒΟΥΛΗ

Τὴν μεγάλην Παρασκευὴν συναντᾷ καθ' ὅσον φίλος φίλον μὴ διακρινόμενον ἐπ' καθαρῶτητι :

— Καὶ ποῦ πηγαίνεις ;

— Σ' τὴν ἐκκλησίαν. Αἰσθάνομαι τὴν ἀνάγκην νὰ καθαρισθῶ ἀπὸ ὅλους τοὺς ρύπους . . .

— Ἀ, ναι ! σὺ δὲν πηγαίνεις ποτὲ εἰς τὸ λουτρό ! . . .