

Ο ΓΟΡΔΙΟΣ ΔΕΣΜΟΣ

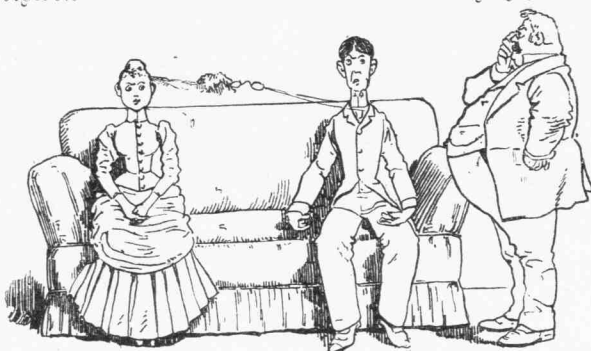
Δράμα τρίπρακτον



Πράξις πρώτη



Πράξις δεύτερη



Πράξις τρίτη

σης ευρισκόμενον εύχυμον σώμα να πιέζεται προς τόν ουρανίσκον, ή δε γευστική τότε εντύπωση καθίσταται εντονωτέρα.

Η συμπίεσις των παρειών προς τοὺς ὀδόντας γίνεται διὰ τῆς συστολῆς τοῦ γαλαστηρίου καὶ τοῦ βεκαριστοῦ μυός, ἀλλὰ ταυτοχρόνως συστέλλεται καὶ ὁ κυκλωτικὸς ἢ σφικτικὸς τοῦ στόματος μῦς, ἐκ τοῦ ἀνταγωνισμοῦ δὲ τούτου αἱ παρεῖαι καὶ τὰ χεῖλη συμπιέζονται κατὰ τῆς συστοιχίας τῶν ὀδόντων, καὶ ἐπομένως καὶ ἡ γλῶσσα εύχερέστερον φέρεται πρὸς τόν ουρανίσκον. Ἐνεκα τῆς συστολῆς τοῦ γαλαστηρίου μυός, τοῦ ἔλκοντος τὴν γωνίαν τοῦ στόματος, διαγράφεται καὶ ἐλαφρὸν μειδίωμα, ὅπερ εἶνε σχεδὸν ἀναπόσπαστον εἰς πᾶσαν εύχάριστον εντύπωσιν, ἀναλόγως, ἐννοεῖται, τοῦ βαθμοῦ τῆς συστολῆς τοῦ μυός τούτου. Καὶ ἔνεκα δὲ τῆς συστολῆς τοῦ βεκαριστοῦ (τοῦ ἐκτελοῦντος δηλ. τὸ σφίγιμα) μυός ἀσυνειδήτως ἐνίοτε συνοδεύομεν δι' αἰφνιδίου καὶ βραχέος σφίγματος εύχάριστόν τι συναίσθημα.

Καὶ ἐνταῦθα ἡ σημασία τῆς ἐκφράσεως ταύτης δύναται ἐκάστοτε νὰ παραλλάσῃ ἀναλόγως τῆς ἐκφράσεως τῶν ὀφθαλμῶν. Ἐὰν τὸ βλέμμα εἶνε ἀπαλόν, φαιδρόν, καὶ σταθερόν, ἡ ὅλη μιμικὴ ἐκφρασις περιστᾷ ἄνθρωπον ἠδέως ὄνειροπολοῦντα. Ἐὰν τὸ βλέμμα νεύῃ ὀλίγον πρὸς τὰ κάτω καὶ ὑποκρύπτεται, ἔχομεν τὴν ἐκφρασιν τῆς φιλαρεσκείας, ἢν τοσοῦτον συχνὰ ἀπαντᾷ τις παρὰ ταῖς φιλαρέσκους γυναῖξί. Ἐὰν δὲ ὀλίγον πρὸς τὰ ἄνω διευθυνθῇ τὸ βλέμμα καὶ σχηματι-

σθῶσιν ἐγκάρσιαι ρυτίδες ἐπὶ τοῦ μετώπου, τὸ ἄτομον φαίνεται ὡς παραδιδόμενον εἰς γλυκεῖας ἀναμνήσεις καὶ εύχάριστους ἀναπαραστάσεις. Ὅταν τις ἐτοιμάζεται νὰ δώσῃ ἐν φίλημα, συγχάκις προηγείται ἡ τῆς εἰκόνος 11 γλυκεῖα ἐκφρασις, διὰ τοῦτο δὲ καὶ σχεδὸν ἀχώριστον εἶνε τὸ ἐπίθετον γλυκὸν ἀπὸ τοῦ οὐσιαστικοῦ φίλημα· ἐὰν δὲ τοῦτο εἶνε οὐσιαστικώτατον, καὶ τὸ ἐπίθετον τότε λαμβάνει τὸν υπερθετικὸν βαθμόν.

Αἱ γλωσσικαὶ αὗται καὶ ἄλλαι παρόμοιαι ἐκφράσεις, ἃς ἀσυνειδήτως μεταχειρίζομεθα, προδίδουσι κάλλιστα τὴν καταγωγὴν αὐτῶν καὶ τὴν ἀρχὴν, προσελθοῦσαν ἐκ τῶν εύχάριστων, ἰδίως γλυκεῶν εντυπώσεων τοῦ αἰσθητηρίου τῆς γεύσεως, ἐκ τῶν ὁποίων ὡσαύτως κατὰ τὸν γνωστὸν ἤδη μηχανισμόν τοῦ συνδυασμοῦ τῶν ἀναλόγων ψυχολογικῶν καταστάσεων προέκυψεν ἡ ἀνωτέρω περιγραφείσα ἐκφρασις τῆς φυσιογνωμίας πρὸς ἐκδήλωσιν τῶν εύχάριστων συναισθημάτων ἐξ ἠθικῶν πλέον λόγων καὶ οὐχὶ ἐκ τῆς γεύσεως προκαλουμένων.

Ἐν τούτοις τὸ φίλημα ὡς ἐκφρασις ἀγάπης καὶ τρυφερότητος δὲν εἶνε κοινὴν εἰς πάντας τοὺς λαοὺς τῆς γῆς. Παρὰ τοῖς κατοίκους τῆς Γῆς τοῦ Πυρός, ὡς ἀναφέρει ὁ Δάρβεν, τῆς Νέας Ζηλανδίας, τοῖς Ταϊτινοῖς, τοῖς Παπῶν, Αὐστραλιανοῖς, Ἑσκιμώοις καὶ τοῖς Σομαλῶν τῆς Ἀφρικῆς δὲν υφίσταται τὸ ἐκφραστικὸν τοῦτο σημεῖον στοργῆς καὶ ἀγάπης, ὅπερ τούναντιον δὲν λείπει ἐξ οὐδεμιᾶς σχεδὸν σελίδος τῶν στίχων