



ΑΠΑΞ ΤΟΥ ΜΗΝΟΣ ΕΚΔΙΔΟΜΕΝΗ

ΕΤΟΣ ΙΘ'.

ΕΝ ΑΘΗΝΑΙΣ, ΙΟΥΝΙΟΣ, 1886.

ΑΡΙΘ. 222

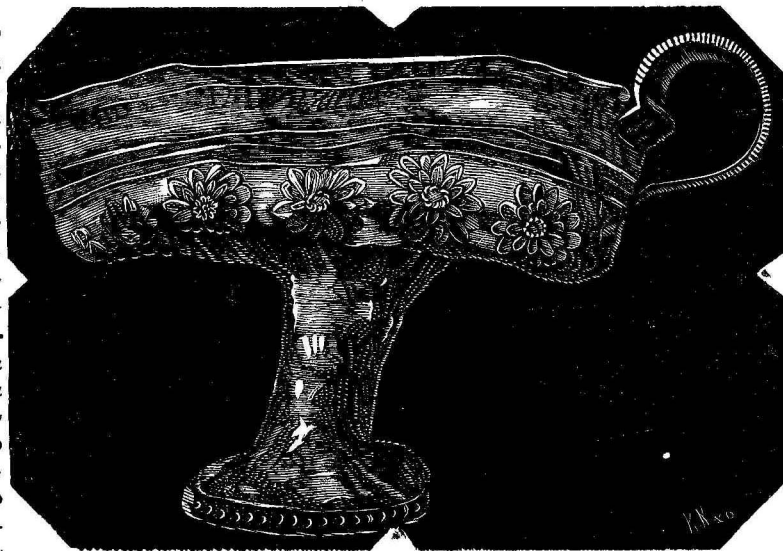
Συνδρ. έτησ. έν 'Ελλάδι Δρ. 1.  
» » » 'Εξωτερικῶ , 2.

ΔΙΕΥΘΥΝΣΙΣ  
'Εν ὁδοῦ Σταδίου ἀριθ. 39.

Εἰς οὐδένα, πλὴν τῶν τακτικῶν ἀνταποκριτῶν, στέλλεται ἡ 'Εφημερίς τῶν Παιδῶν ἄνευ προπληρωμῆς.

### Δέπας ἀμφικύπελλον.

Το πανάρχαιον τοῦτο ἀγγεῖον εἶναι ἐν ἀπὸ τὰ πολυτιμώτατα κειμήλια τῆς συλλογῆς ἀρχαιοτήτων, τὰ ὁποῖα ὁ κ. Σχλεῖμαν ἀνεκάλυψε πρό τινων ἐτῶν ἐν τῇ Ἀκροπόλει τῶν Μυκηνῶν, τῶρα δὲ εὐρίσκονται εἰς τὸ Μουσεῖον τοῦ ἐνταῦθα Πολυτεχνείου. Τὰ ἀγγεῖα, ὅσα εἶχον σχῆμα κυπέλλου καὶ πρὸς τὰ ἄνω καὶ πρὸς τὰ κάτω ὀνομάζονται ἀμφικύπελλα, τοιαῦτα δὲ ποτήρια ἀναφέρονται συχνά εἰς τὸν Ὅμηρον ὡς χρησιμεύοντα διὰ



Χρυσὸν ποτήριον εὐρεθὲν ἐν Μυκῆναις.

τὸν οἶνον. Τὸ ἐν λόγῳ ἀγγεῖον εἶναι ὀλόχρυσον καὶ ἔχει βάρος τεσσάρων λιτρῶν, εἶναι δὲ πλουσίως ἐπεξεργασμένον, κατὰ δυστυχῶς ὁμοῦ καὶ χαριέστατον τὸ σχῆμα ἔπαθε μεγάλην βλάβην ἐκ τῆς πίεσεως τοῦ χρώματος καὶ τῶν λίθων ὑπὸ τῶν ὁποίων ἦτο καλυμμένον. Εἰς τὸν αὐτὸν τάφον μετὰ τοῦ ἀγγείου τοῦτου εὐρέθησαν καὶ ἄλλα ἀγγεῖα χρυσᾶ, ἀργυρᾶ, καὶ μολύβδινα, χρυσᾶ κοσμήματα, πήλινα σκεύη, ξίφη καὶ δόρατα ὀρειχάλκινα, χρυσοὶ θώρακες, προσωπίδες, κλπ.

### Τὸ ρόδο.

(Μίμησις.)

Ἐρωτευμένο 'ς τὴν ὁμορφιά του,  
Καθρεφτιζότανε ρόδο ἀνθηρὸ  
Στὸ ποταμάκι, ποῦ στὰ πλευρὰ του,  
Καθάριο ἐκόλαε κρῦο νερό.

Φυσάει ἔξαφνα σκληρὸ ἀγεράκι,  
Τὸ ρόδο τρέμει στὴν ῥοδαριά,  
Πέφτουν τὰ φύλλα του στὸ ποταμάκι,  
Ποῦ πρῶτα τῶδειχνε τὴν ὁμορφιά.

Τὸ ρεῦμα φεύγοντας, τὰ συνεπαίρνει,  
Καὶ τρέχει ἀνήμερο μ' ἀδιαφορίᾳ!  
'Ἐτσι κι' ὁ χρόνος, ἡ λύπη σέρνει  
Στὰ ρέματά της τὴν ὁμορφιά.

(\*Ἐκ τῆς Κυψέλης.)

Διον. Ἡλιακόπουλος.

—«Καλλίτερον πτωχὸν καὶ σοφὸν παιδίον, παρὰ βασιλευγέρων καὶ ἄφρων. ὅστις δὲν εἶναι πλέον ἐπιδεικτικὸς νοουσίας.» (Ἐκκλησιαστῆς δ' 13.)