

ΚΥΦΕΛΗ ΣΦΗΚΩΝ.

Ἡ σφήξ, ὅπως ὄλοι οἱ μικροὶ μου φίλοι γνωρίζουν, ἀνήκει εἰς τὴν ὀμοταξίαν τῶν ἐντόμων, εἰς τὴν ὁποίαν ἀνήκει καὶ ἡ μέλισσα· ἀλλὰ διαφέρει τῆς μελίτσης, διότι εἶναι ἔντομον ἀρπακτικόν, σαρκοφάγον καὶ βλαπτικόν.

Ὡς τόπον διὰ τὴν κυψέλην των αἱ σφήκες ἐκλέγουν οὐχὶ τρύπας βράχων ἢ δένδρων, ἀλλὰ κλάδους δένδρων, κατασκευάζουν δ' αὐτὴν κωνοειδῶς ἢ αὐγοειδῶς μὲ τὸ πλατὸ μέρος πρὸς τὰ ἄνω καὶ τὴν κορυφὴν πρὸς τὰ κάτω.

Ἡ κατασκευὴ τῆς κυψέλης γίνεται κατὰ τὸν ἀκόλουθον τρόπον: Ἀφοῦ ἐκλεχθῆ τὸ κατάλληλον μέρος, αἱ σφήκες συλλέγουν κόνιν ἀπὸ ξύλα σαπισμένα, ἀναμιγνύουν αὐτὴν μὲ κολλῶδές τι ὑγρὸν ἐξερχόμενον ἐκ τοῦ στόματός των, καὶ ἀρχίζουν ἀπὸ τὰ ἄνω πρὸς τὰ κάτω νὰ κατασκευάζουν τὰ πλευρὰ ἢ τοιχώματα τῆς κυψέλης, ἐξαπλώνουσαι τὸν πηλὸν ἐν εἴδει φύλλου χάρτου, εἰς τὸ μέγεθος, τὸ ὁποῖον θέλουν, κλείουν δὲ τὸ αὐγοειδὲς τοῦτο σχῆμα πανταχόθεν, ἐκτὸς μικρᾶς ὀπῆς, ἣτις χρησιμεύει ὡς ἔμβασμα· διὰ νὰ προφυλάττωνται δὲ ἀπὸ τὰς βροχὰς βάλλουν, 2, 3 καὶ πολλάκις 4 τοιαῦτα φύλλα τὸ ἐν ἐπὶ τοῦ ἄλλου, ἀφίνουσα ὀλίγον διάστημα μεταξὺ αὐτῶν καὶ τοῦτο διὰ νὰ μὴ διαπερᾶ τὰ τοιχώματα ἢ βροχή.

Ἀφοῦ τοιουτοτρόπως τελειώσῃ ἡ κυψέλη, τότε ἀρχίζει ἡ κατασκευὴ τῶν κηρηθρῶν, καθ' ὃν τρόπον φαίνεται εἰς τὴν προκειμένην εἰκόνα, ὅπου τὸ ἥμισυ τῆς κυψέλης ἀφῆρέθη διὰ νὰ φανοῦν αἱ κηρηθραί.

Ἀφοῦ δὲ κατασκευασθῶν καὶ αὗται, τότε ἐναποθέτουν εἰς τὰ κύτταρα τὰ ὠά των, ὡς καὶ αἱ μέλισσαι, καὶ μετὰ τὴν ἐπώασιν ἀπέρχονται, ζητοῦσαι ἐκάστη τὴν τροφήν της ὅπου καὶ ὅπως ἤθελε δυνηθῆ, ἀλλὰ πάντοτε δι' ἀρπαγῆς καὶ ληστείας, χωρὶς νὰ φροντίζουν ὅπως αἱ καλάι μέλισσαι νὰ συνάγουν μέλι καὶ κηρὸν.

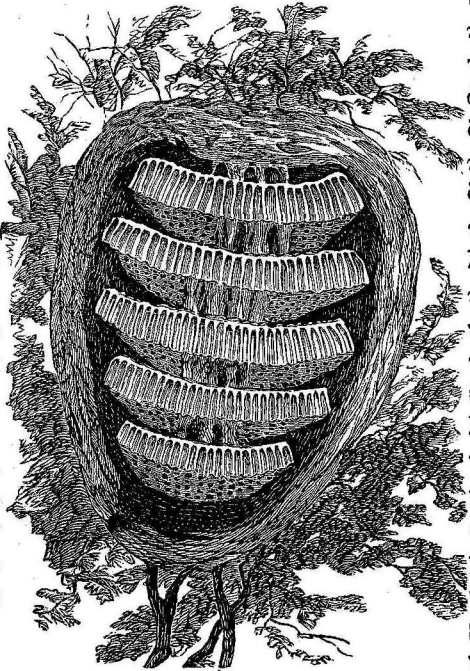
Αἱ σφήκες εἶναι πολλὸ ἐπικίνδυνά ἔντομα· ὅταν μάλιστα τις τὰς ἐνοχλήσῃ εἰς τὰς φωλεάς των ἐπιπτουν κατ' αὐτοῦ καὶ τὸν κεντρώνουν, τὸ δὲ κέντρωμά

των εἶναι τόσον φαρμακρὸν, ὥστε πολλάκις καὶ ζῶα καὶ ἄνθρωποι ἀπέθανον ἀπ' αὐτό. Τὰ παιδία πολλάκις ἀγαποῦν νὰ ἐνοχλοῦν τὰς σφήκας, ἀλλὰ σπανίως ἀπέρχονται ἀτιμώρητα.

Ο ΓΑΛΛΟΣ ΧΗΜΙΚΟΣ ΠΑΣΤΕΡ.

Ἐχετε ἐνώπιόν σας τὴν εἰκόνα τοῦ γάλλου χημικοῦ Παστέρ, ὅστις εἶναι εἰς τῶν περιφημοτάτων ἀνδρῶν τοῦ κόσμου, ἐξ αἰτίας τῶν σπουδαίων ἐπιστημονικῶν ἀνακαλύψεων, τὰς ὁποίας ἔκαμε πρὸς ὠφέλειαν τῶν ἀνθρώπων. Ἡ βιογραφία αὐτοῦ, τὴν ὁποίαν ἐδημοσίευσε πέρυσιν ὁ γαμβρὸς του, εἶναι παραπολὸ ἐνδιαφέρουσα. Εἰς αὐτὴν ἀναφέρονται ὄλοι αἱ σπουδαῖαι ἐκεῖναι ἀνακαλύψεις καὶ προσέτι πολλὰ

περὶ τοῦ οἰκογενειακοῦ καὶ ἰδιωτικοῦ βίου τοῦ Παστέρ. Μεταξὺ ἄλλων ἀναφέρει, ὅτι παῖς ὢν ἐδεικνυε τὸσαύτην εὐφυίαν καὶ περιέργειαν εἰς τὸ νὰ ἐξετάζῃ τὸ διατὶ καὶ πῶς ἐκάστου πράγματος, ὥστε ὁ διευθυντὴς τῆς σχολῆς προεφήτευσεν ὅτι ἐμελλέποτε νὰ γείνη καθηγητὴς κανονὸς πανεπιστημίου. Ἀφοῦ δὲ ἐτελείωσε τὸ Λύκειον ὁ Παστέρ ὄπηγεν εἰς τὸ ἐν Βεσανσῶν Κολέγιον, ὅπου τόσον ἐστενοχώρησε τὸν καθηγητὴν τῆς χημείας μὲ τὰς πολλὰς του καὶ δυσκόλους ἐρωτήσεις, ὥστε τέλος ὁ γηραιὸς χημικὸς τῷ εἶπεν ὅτι ἦτο θέσις τοῦ διδασκάλου νὰ ἐρωτᾷ τὸν μαθητὴν καὶ ὄχι τοῦ μαθητοῦ νὰ ἐρωτᾷ τὸν διδάσκαλον. Τὰ πειράματα καὶ αἱ ἀνακαλύψει



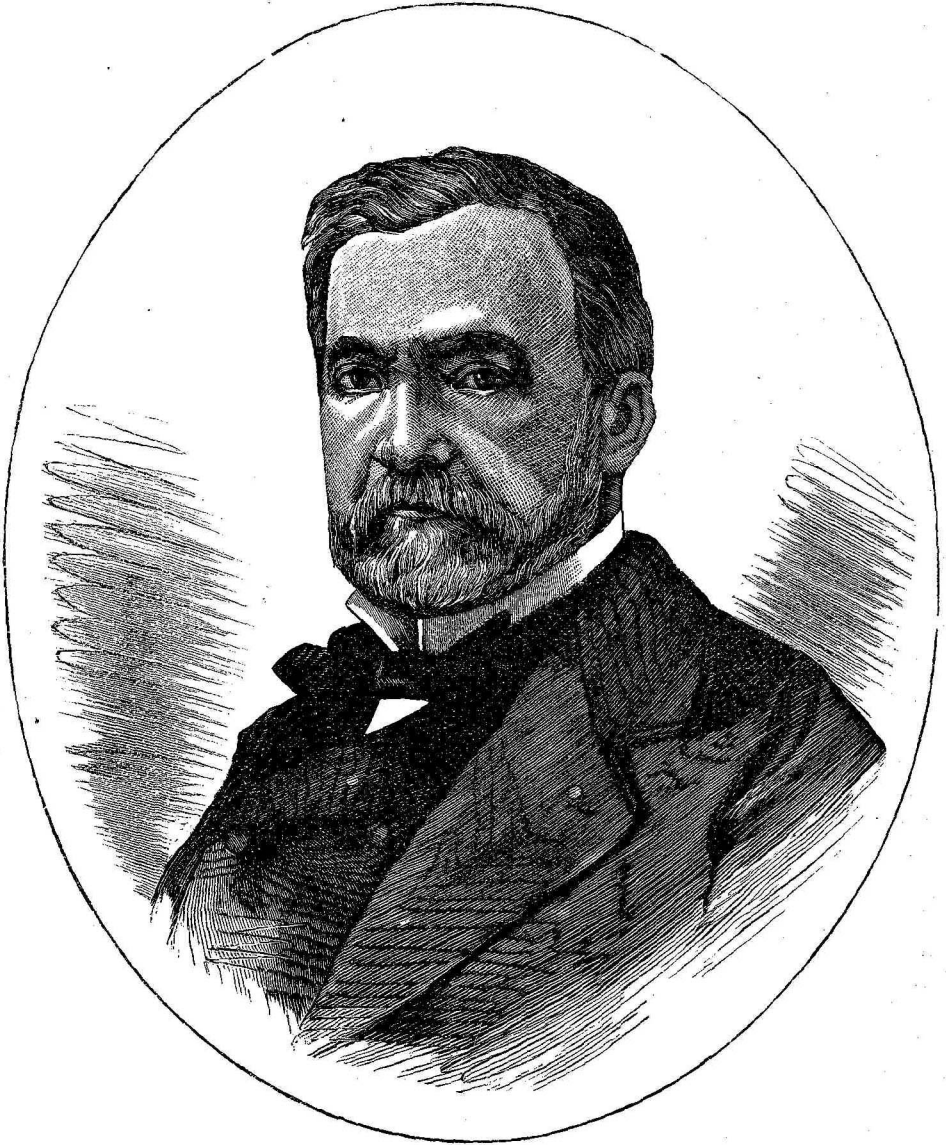
Κυψέλη Σφήκων.

τοῦ Παστέρ εἶναι τοσαῦτα ὥστε, θὰ ἐχρειαζόμεθα τὸς μὸν ὀλόκληρον τῆς Ἐφημ. τῶν Παίδων, διὰ νὰ σατὰ περιγράψωμεν ὄλα, θέλομεν σᾶς ἀναφέρει λοιπὸν μόνον τὰς δύο ἀνακαλύψεις, τὰς ὁποίας νομίζομεν σπουδαῖσάτας διὰ τὸν κόσμον, τὴν ἀνακάλυψιν τῆς ἀσθενείας, ἣτις προσβάλλει τοὺς μεταξοσκώληκας, καὶ τὴν ἀνακάλυψιν τοῦ τρόπου διὰ τοῦ ὁποίου δύναται τις νὰ προφυλαχθῆ ἀπὸ τὴν λύσσαν.

Φοδερὰ νόσος εἶχε προσβάλλει τοὺς μεταξοσκώληκας εἰς τὴν μεσημβρινὴν Γαλλίαν, ὅπου τὸ περισσότερον τοῦ ἐμπορίου καὶ τῆς βιομηχανίας συνίσταται εἰς τὴν μέταξαν. Ἐπομένως πᾶσα νόσος φονεύουσα τοὺς σκώληκας κατέστρεψε τὴν βιομηχανίαν καὶ τὸ ἐμπόριον καὶ ἔφερε τὴν χώραν εἰς μεγάλην πτώχευσιν καὶ

δυστυχίαν. Ἐπὶ πέντε ἔτη ὁ Παστέρ ἐσπούδασε τὴν νόσον αὐτὴν, καὶ τέλος κατώρθωσε νὰ ἀνακαλύψῃ τὸν τρόπον κατὰ τὸν ὁποῖον ἠδύνατο νὰ καταστραφῇ. Οὕτω λοιπὸν ἀνταπέδωκεν εἰς τὴν μεσημβρινὴν Γαλλίαν τὸν πλοῦτον καὶ τὴν εὐημερίαν της, ἀλλ' αὐτὸς ἔπαθεν ἐκ τῶν συνεχῶν του κόπων παράλυσιν τῆς ἀ-

ἐκείνου τὸ ὁποῖον, ὡς φαίνεται, εἶναι τὸ μόνον προφυλακτικὸν μέσον κατὰ τῆς λύσεως, τὸν ἐμβολιασμόν. Ὁ Παστέρ μετὰ πολλὰ πειράματα ἀνεκάλυψε, ὅτι ἂν λάβῃ τις ὀλίγον ἐκ τοῦ δηλητηρίου κυνὸς λύσσωντος καὶ ἐμβολιάσῃ μὲ αὐτὸ ἄλλο τι ζῶον, τὸ ζῶον τοῦτο θὰ λυσαῖται ἀλλ' ὄχι τόσον σφοδρὰ ὅσον ὁ πρῶτος· τότε



**Λουδοβίκος Παστέρ.**

ριστερᾶς πλευρᾶς, ἀπὸ τὴν ὁποίαν δὲν ἰατρεύθη ἀκόμη. Ἡ ἄλλη του ἀνακάλυψις, τοῦ τρόπου τῆς προφυλάξεως κατὰ τῆς λύσεως, εἶναι ἀκόμη σπουδαιότερα, διότι εἰς τὸ ἐξῆς οἱ ἄνθρωποι δαγκανόμενοι ὑπὸ λύσσωντος κυνὸς δὲν θὰ ἔχουν νὰ φοβηθοῦν μήπως λυσαῖτον καὶ αὐτοί, ἂν προηγουμένως μετεχειρίσθησαν

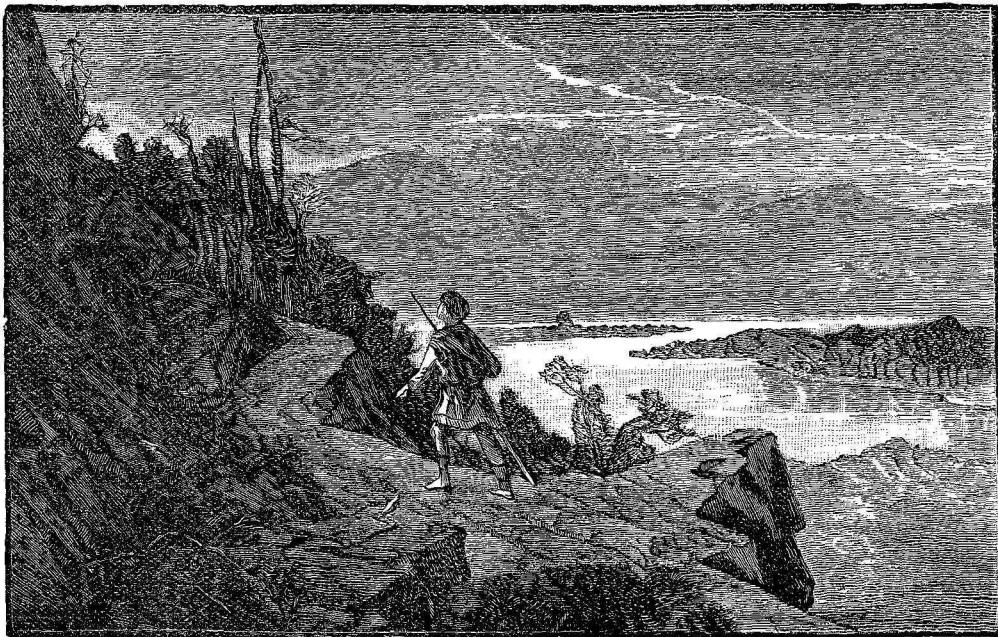
λαμβάνων μέρος τοῦ ἰοῦ τοῦ δευτέρου τούτου ζῶου καὶ ἐμβολιάζων τρίτον, παράγει τὴν λύσσαν, ἀλλὰ πολὺ ἀσθενεστέραν καὶ οὕτω καθεστῆς, ἐωσότου τὴν παράγει τόσον ἐλαφρὰν ὥστε νὰ μὴ ᾔνοι διόλου ἐπικίνδυνος, ἀλλὰ νὰ ἔχῃ τοῦτο τὸ καλὸν, ὅτι ἐμποδίζει τὸν οὕτω πως ἐμβολιασθέντα ἀπὸ τοῦ νὰ λυσαῖται, ἂν

τοχόν δηχθῆ ὑπὸ σκόλου λυσσῶντος. Ὅστε πιστεύομεν ὅτι εἰς τὸ ἐξῆς οἱ ἄνθρωποι θὰ ἐμβολιάζωνται ἐξ ἴσου κοινῶς κατὰ τῆς λύσσης. ὅσον τώρα ἐμβολιάζονται κατὰ τῆς εὐλογίας. Τοῦτο φαίνεται ἴσως ἀπίθανον τώρα, ἀλλὰ πρέπει νὰ ἐνθυμηθεῖς, ὅτι, ὅτε πρῶτον ἐφευρέθη ὁ ἐμβολιασμός κατὰ τῆς εὐλογίας οἱ ἄνθρωποι δὲν ἤθελον οὔτε κἂν νὰ ἀκούσῃσι περὶ τοῦ πράγματος, καὶ σχεδὸν ἐκακοποίησαν τὸν ἱατρὸν ὅστις ἐφεῦρε τὸν ἐμβολιασμόν. Τώρα ὁμως ποῦ θὰ εὐρήτῃς ἄνθρωπον τόσον ἀμαθῆ ὥστε νὰ φοβῆται νὰ ἐμβολιασθῆ κατὰ τῆς εὐλογίας;

Γ'. Εἰς τῆς λαμπρᾶς τοῦ ζωῆς τὸν δρόμον  
Ἄκαταπόνητος ἰδοὺ βαδίζει,  
Τὴν ἐγκαρτέρησιν ἔχει ὡς νόμον  
Κ' εἰς τὸν Θεόν τοῦ τὸ πᾶν ἐλπίζει.

Ναι, τὸν Θεόν τοῦ ἔχει Ἐλπίδα  
Παρήγορόν του, θερμὸν Προστάτην,  
Εἰς τὴν πορείαν τοῦ πιστὴν πυξίδα  
Ἔως τὴν ὥραν τοῦ τὴν ὑστάτην.

Κ' ἐνῷ βαδίζει στρέφει τὸ ὄμμα  
Πρὸς τὰ τῆς φύσεως ἄπειρα κάλλη,  
Καὶ τὸ Ὑδράνιον προσβλέπων δῶμα  
Ἐνθους τὴν θεῖαν Πρόνοιαν ψάλλει.



• Ο ὁδοιπόρος τῆς ζωῆς.

• Ο ὁδοιπόρος.

Α'. Τῆς ζωῆς εὐθαρσῆς ὁδοιπόρος  
Εἰς τὸ στάδιον τρέχει τοῦ βίου  
Καὶ διέρχεται ταύτην ὡς ὄρος  
Ἦ ὡς τάπιν εὐώδους τοπίου.

Πλήρης πόθων τὸ πᾶν περιβάλλει,  
Μειδιῶσαν τὴν γῆν ἀτενίζει  
Καὶ αὐτὴ τ' οὐρανοῦ ἢ ἀγκάλῃ  
Ἐπ' αὐτοῦ τὴν χαρὰν τῆς σκορπίζει.

Β'. Πότε μονάζων εἰς παραλίαν,  
Πότε εἰς δάση σύσκια τρέχει,  
Καὶ μόνον σύντροφον τὴν βακτηρίαν  
Πιστόν του φίλον καὶ ὄπλον ἔχει.

Ἐμπρός, εὐέλπιδες, καλοὶ μου φίλοι,  
Εἰς τὸν τοῦ βίου δρόμον χωρεῖτε,  
Καὶ μὲ τ' ἀγνά σας πάντοτε χεῖλη  
Θεὸν προστάτην νὰ εὐλογῆτε.

Ἐν Πειραιεῖ, Δεκέμβριος: 1884 Δ. Κ. Σ.

Ο ΜΙΚΡΟΣ ΣΤΡΑΤΗΓΟΣ.

(Ἐκ τοῦ γερμανικοῦ.)

(Συνέχεια· ἴδε προηγουμένον φύλλον)

ΚΕΦΑΛ. ΙΑ'.

« Συγχώρησόν με, ἀγαπητὴ καὶ σεβαστὴ μοι εὐεργέτα,  
ἐὰν φαίνωμαι ἀχάριστος, ἄλλὰ δὲν δύναμαι νὰ τὸ  
κάμω.»

Οἱ συνδαιτυμόνες ἐξεπλάγησαν ἐπὶ τῇ ἀρνήσει ταύτη.  
Ἄλλ' ὁ Στρατηγὸς ἐξηκολούθησεν—