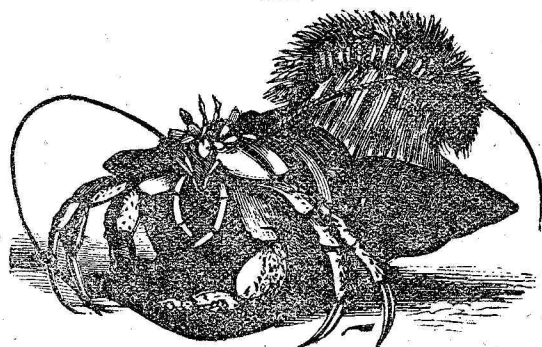


Πασαργάδας, ἐτάφη εἰς μνήμα μεγαλοπρεπές, τὸ ὁποῖον μετὰ δύο αἰῶνας ἤνοιξεν ὁ τροπαιοῦχος βασιλεὺς τῶν Μακεδόνων Ἀλέξανδρος ὁ Μέγας.

Ὁ Κύρος οὐ μόνον ἐπέτρεπεν εἰς τοὺς ἐν Βαβυλῶνι αἰχμαλώτους Ἰουδαίους νὰ ἐπιστρέψωσιν εἰς τὴν πατρίδα των, ἀλλὰ καὶ μὲ χρήματα καὶ ἐφόδια τοὺς ἐφωδίασε διὰ τὸ ταξίδιον καὶ πρὸς ἀνάγεσθαι τοῦ ναοῦ ἐν Ἱερουσαλὴμ, καὶ δῶρα βασιλικὰ τοῖς ἔδωκε. καὶ διαταγὰς πρὸς τοὺς πέραν τοῦ ποταμοῦ τοπάρχας καὶ διοικητὰς, ἵνα τοῖς χορηγήσωσι πᾶσαν βοήθειαν καὶ πᾶν τὸ ἀναγκαῖον ἐκ τῶν βασιλικῶν δασῶν καὶ ἀποθηκῶν πρὸς ἐκτέλεσιν τοῦ σκοποῦ τούτου, πληρώσας οὕτω τὴν πρὸ πολλῶν περιπτῶ ἐτῶν λεχθεῖσαν προφητείαν περὶ τῆς ἐπιστροφῆς τῶν Ἰουδαίων εἰς τὴν χώραν αὐτῶν. (Πρὸς περισσοτέραν πληροφορίαν τούτου παραπέμπωμεν τοὺς ἀναγνώστας ἡμῶν εἰς τὸ Βιβλίον τοῦ Ἑσδρα.)



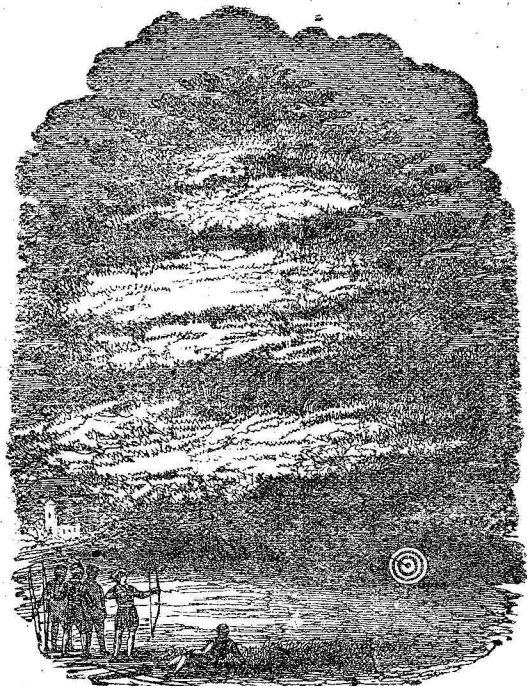
**Καρκίνος ὁ ἐρημίτης.**

Οἱ μικροὶ ἀναγνώσταί μου δὲν ἔχουσι χρεῖαν νὰ τοῖς εἴπω τι περὶ τῶν καρκίνων (καβούρων), διότι πάντες γνωρίζουσι καλῶς αὐτούς· περὶ τοῦ περιέργου ὅμως τούτου εἴδους, ἴσως οἱ πλείστοι δὲν γνωρίζουσι πολλά, καὶ διὰ τοῦτο θὰ τοῖς εἴπω τινὰ πρὸς διδασκαλίαν καὶ εὐχαρίστησιν τῆς περιεργείας των.

Ὁ καρκίνος οὗτος ὠνομάσθη ἐρημίτης, ὄχι διότι ζῆ μεμονωμένος, ὅπως οἱ ἀσκηταί, διότι ἀγαπᾷ τὸν κῆσον ὅσον καὶ οἱ λοιποὶ συναδελφοὶ τοῦ καρκίνου, ἀλλὰ διότι φέρει πάντοτε ἐπὶ τῆς βράχειός του τὸ κελλῖον του. Ἡ φύσις δυστυχῶς δὲν τὸν ἐπροίκισε μὲ σκληρὸν σῶμα, ὅπως τοὺς ἄλλους καρκίνους, διὰ τοῦτο εἶναι ἠναγκασμένος νὰ προμηθεύεται ὁ ἴδιος σκέπασμα προφυλακτικὸν κατὰ τῶν ἐχθρῶν του καὶ κατὰ τῶν μεταβολῶν τῆς ἀτμοσφαιράς, εἰς τὰς ὁποίας εἶναι ἐκτεθειμένον τὸ μαλακὸν σῶμά του. Πρὸς τοῦτο περιέρχεται πανταχοῦ πρὸς ἀναζήτησιν τοιοῦτου μεταξὺ τῶν κογχυλίων, καὶ συνήθως μὲν εὐρίσκει κελύφη ἀρμόζοντα εἰς τὸ σῶμά του ἄνευ κτήτορος, ἐνίοτε δὲ ἔχει νὰ παλαίσῃ μὲ τὸν κτήτορα αὐτοῦ, καὶ ἀφοῦ τὸν καταβάλῃ,

ὑπερ ἐπιτογγάνει εὐκόλως, διότι εἶναι ἰσχυρότερος τῶν κογχυλίων, τότε καταλαμβάνει τὴν κατοικίαν του καὶ γίνετα κύριος αὐτῆς. Ἐπειδὴ δὲ κατ' ἔτος ἀξάνει κατὰ τὸ σῶμα, κατ' ἔτος εἶναι ἠναγκασμένος νὰ ἀλλάξῃ καὶ κατοικίαν· τὴν σπουδαίαν ὅμως ταύτην ἔλλειψιν του ἀναπληροῖ, ὡς προείπομεν, εὐκόλως, καὶ οὕτως ἐξακολουθεῖ νὰ ζῆ ἐκπληρῶν καὶ αὐτὸς τὸν σκοπὸν, διὰ τὸν ὁποῖον ὁ Πλάστης ἔφερεν αὐτὸν εἰς τὸ εἶναι.

.....>3@<.....



**Ὁ Σμιλάξ (Yew)**

Ὁ Σμιλάξ ἀνήκει εἰς μεγάλην τινὰ τάξιν δένδρων περιλαμβάνουσαν διάφορα γένη· ὁμοιάζει δὲ πολὺ μὲ τὰ κωνοφόρα, εἴτε ἐλατοειδῆ, ἂν καὶ ὁ καρπὸς του δὲν ἦναι ὡς ἐκείνων κῶνος, ἀλλὰ ἐρυθροὶ κόκκοι ἀξάνοντες ἕκαστος χωριστά. Εἶναι δὲ φυτὸν τῆς Βορείου Ἀμερικῆς, ἀξάνον εἰς μέγα ὕψος, ὡραῖον τὴν ὄψιν καὶ πολὺ χρήσιμον εἰς τὸν ἀνθρώπων διὰ τὴν σκληρότητα καὶ διάρκειαν τοῦ ξύλου του, ἐξ οὗ κατασκευάζονται διάφορα ἐπιπλα διὰ οἰκίας, πλοῖα κλπ. Εἰς τὴν Ἀγγλίαν καλλιεργεῖται ἐνῆκα τῆς ποιότητος ταύτης τοῦ ξύλου του, καὶ ἀποφέρει ἱκανὸν κέρδος εἰς τοὺς καλλιεργητὰς αὐτοῦ.

.....>3@<.....

**Ἦέντε καλὰ πράγματα.**

Ἐκ τῶν πολλῶν ἀγαθῶν, τὰ ὁποῖα ὁ ἀνθρώπος ἀ-