



**ΑΠΟ ΤΗΝ ΖΩΗΝ ΤΩΝ ΑΤΘΙΔΩΝ  
ΚΟΣΜΙΚΗ ΚΙΝΗΣΙΣ**

Ἡ πρώτης δρασιῶς συντελοῦν εἰς τὸ νὰ ζωηρεύη ἡ κοσμικὴ καὶ ἡ χορευτικὴ κίνησις τῶν Ἀθηναίων Κυρίες στὰ ξενοδοχεῖα Κηφισίας κάθε βράδυ χορεύουν μανιωδῶς.

— Αἱ κομψεύμεναι ποῦ ἐπανακάμπουν ἐκ Παρισίων ἐπέφθραν ἀναστάσιον εἰς τοὺς ἐδῶ χορευτικούς κύκλους, χορεύουσαι διαφορετικὰ τὸ φρέζ-τροτ καὶ τὸ βάλς, μὲ βηματισμούς νέους καὶ κινήσεις ἐκτάκτως ρυθμικές. Αἱ Ἀθηναῖες μονταῖν καταβάλλον ἀπεγνωσμένες προσπιθίαις νὰ τῆς μιμηθοῦν

— Προχθὲς χορευτικὴ ἡμερὶς παρὰ τῆ κ. καὶ τῆ κ. Ἄλ. Μάνου εἰς τὴν ἐν Ν. Φαλήρω κομψὴν ἐπαυλίν των. Τρεῖς αἰθουσαι καὶ ἓνα παρμέγιστον χώλλ ἐχρησίσμευσαν ὡς χορευτικὴ τεροαῖν στῆς χαριτωμένες χορεύτριες, μεταξὺ τῶν ὁποίων ὀραιοτάτη ἦτο ἡ Δίς Ἀλία Μάνου μὲ τουαλέττα ἀπὸ λευκὴ δαντέλλα ἢ ὁποία κατέληγεν σὲ μπάντες κλόδς, γαρνιρισμένες ἐπίσης ἀπὸ λευκὴ γούνα.

— Θαῦμα κομψότητος ἡ κ. Α. Οἰκονομίδη μὲ τουαλέττα ἀπὸ ζορζὲτ φυσικὴ γαρνιρισμένη μὲ χανδρα λευκὴ.

— Αἱ χορευτικαὶ συγκεντρώσεις τοῦ Τροκαντεροῦ ἐξακολουθοῦν νὰ ἔχουν τὸ ρεκόρ τῆς κοσμικότητος καὶ τῆς κομψότητος. Κατὰ Πέμπτην καὶ Σάββατον εἰς τὸ γεῦμα ποῦ παρατίθεται ἐκεῖ φιγουράρουν αἱ γνωστότεραι Ἀθηναῖες. Μεταξὺ των πολλὰι προσέρχονται ἀνευ πάλαν καὶ μὲ τουαλέττες βραδυνῆς ἐξωμης.

Ἡ πλέον περιζήτητος εἰς τὰς ἐκεῖ συναθροσεις εἶνε τῶρα μία ἀρτι ἀφιχθεῖσα ἐκ Παρισίων νσαρά κυρία, τῆς ὁποίας τὸ σύνολον συνοψίζει τὸ ἀπάνθισμα τοῦ Παριζιάνικου chic. Προχθὲς βράδου ἐφοροῦσε τουαλέττα πολὺ σκερσόζικη ἀπὸ κατακόκκινη kasha γαρνιρισμένη μὲ κόκκινη γούνα—τὸ ἄκρον ἄσπον τῆς νουβατὲ—καὶ ἓνα μαντῶ θαυμάσιο ἀπὸ ὀττομάν σκοτζέζικο μπλέ καὶ κόκκινο. Ἀρχικὰ Δ. Β.

— Μία ἄλλη Παριζιάνικη ἐμφάνισις τῆς Κας Μάγγης Τριανταφύλλου.

— Ἐκτάκτως κομψὴ τουαλέττα ἔφερεν κατὰ τὴν προχθεσινὴν συγκέντρωσιν ἡ Δίς Θεολόγου.

— Ἡ κοσμικὴ κίνησις Σπετσῶν καὶ Λουτρακίου εἰς ὑπερέντασιν. Ἰδίως στῆς Σπέτσες τὸ ξενοδοχεῖον εἶνε κατειλημμένον μέχρι σαλονιῶν καὶ δωματίων μπιλλιῶν ὀδου. Μεταξὺ τῶν ἐκεῖ παραθερισουσῶν, αἱ ἔχουσαι πλειονοψηφίαν θαυμασμοῦ ἀπὸ τῆς κυρίας εἶναι ἡ κόμησσα Μπραμπιλι, πρέσβειρα τῆς Ἰταλίας, τῆς ὁποίας ἡ κομψὴ ἐμφάνισις προσδίδει ἓνα τόνον ἐνδιαφέροντα στῆς ἐκεῖ συναθροσεις. Ἡ κ. Ε. Σταίκου εἶνε ἀληθινὸν κομψοτέχνημα σ' ἔ, συνδυάζει στῆς τουαλέττες τῆς παριζιάνικου χού καὶ μεγολὴ ἀπλότητα.

— Αἱ δύο ἀνωτέρω κυρίες εἶνε καὶ αἱ ἡγέτιδες τῆς μπριτζοπαιξίας τὴν ὁποίαν δυσκολότατα διακόπτουν.

— Ἀπὸ τὸν κύκλον τῶν δεσποινίδων, αἱ γνωστόταται Ἀθηναῖες Ντόλλα—Σίστορας εἶνε ἐκτάκτως περιζήτητες εἰς τῆς χορευτικῆς (πάρτυ).

— Ἀπὸ τὰ πλέον ἐνδιαφέροντα θεῶματα εἶνε τὰ μπὲν — μίξτ τῆς Κόστασπον μεταβαίνουσι μὲ βαπορικια καὶ ἀτμάκατον αἱ ἐκεῖ παραθερίζουσαι φέρουσαι κουστοῖα μπίγιου καὶ κάπ.

— Μετὰ ἀπὸ τὸ μπάνιο κυρίες καὶ κύριοι κυκλοφοροῦν μόνον μὲ τὰ κουστούμια τὰ ὁποία σπανιότατα εἶνε ἀξία λόγου, καὶ ὡς ἐπὶ τὸ πλεῖστον εἶνε πανόργανια. Ἡ μόνη ἢ ὁποία ἐξαιρεῖται ἀπὸ ἐποψιν σκελετικῆς κομψότητος εἶνε ἡ Δίς Κρ...

— Καθε ἀπόγευμα στῆς βραδινας τῶν δύο κυριωτέων ξενοδοχείων τοῦ Λουτρακίου φιγουράρουν πολλῆς κομψῆς Ἀθηναῖες, Ρουμανίδες, Κωνσταντινουπολίτισσες, Ἀλεξανδριανῆς.

Ἄλλὰ τὰ σκῆπτρα τῆς ὀραιότητος ἀνήκουν εἰς γνωστοτάτην ξανθὴν καλλονὴν τὴν Καν Χ. Σινίκου. Τῆς δὲ κομψότητος εἰς τὴν Καν Πετρίδη.

Η ΜONTAIN

**ΑΦΙΣΤΕΙΣ**

Ἐπισκεφθεῖσα τοὺς μεγολυτίρους οἴκους τῆς μόδας, ἐπέστρεψεν ἐκ Παρισίων ἡ καλλιτέχνις κυρία Βίσσα Ε. Ἰατροῦ κομίσασα ἄλλα τὰ νεώτερα μοντέλλα φορεμάτων καὶ γυναικείων πάλων.

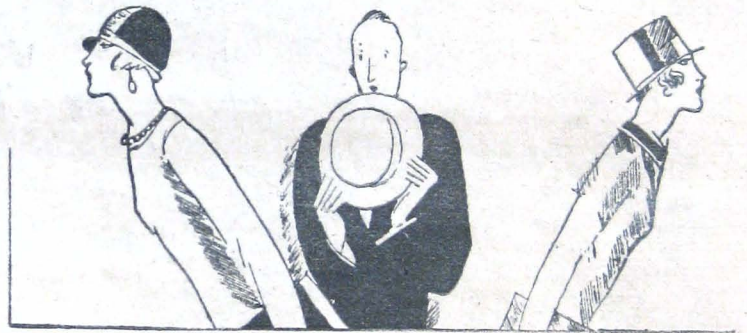
Ἡ πρώτη σειρά ἐκθέσεως ἀρχεται τὴν 3ην 8)βρίου ἔ. ἔ. εἰς τὸ ἐπὶ τῆς ὁδοῦ Σουλτάνη 12 (πάρδος Θεμιστοκλέους) κατάστημά τῆς «Θαλασσὶ Σαλόνι».



Κ. Ζ.

Ἡ πλέον ἐνδιαφέρουσα Μονταῖν, κατὰ τὴν ἀντίληψιν τῶν κυρίων, μεταξὺ τῶν ὁποίων ἓνας τὴν χαρακτηρίζει πολὺ σωστὰ ὡς τὸ θαῦμα τῆς μεταμορφωτικῆς μεταλλαγῆς ὡς πρὸς τὴν ἀπόδοσιν τῶν ἐκάστοτε ρόλων τῆς ζωῆς, εἶδος τῆς 8 μονίας Δανίδος καλλιτέχνιδος Καρλόττας Βίχς. Εἶνε ἐνδεχόμεον νὰ τὴν δῆτε, νὰ τὴν γνωρίσετε, νὰ σᾶς μιλήσῃ καὶ νὰ σχηματίσετε τὴν πεποιθήσιν ὅτι πρόκειται περὶ μιᾶς γυναικὸς συνειδησμένης λόγῳ ἐξυπνάδας καὶ εὐμορφιάς. Καὶ πρὶν ἀκόμη συμπληρωθῆ ἡ γνώμη σας καὶ ἡ ἀντίληψίς σας, νὰ ἔλθῃ ἄλλος ἢ ἄλλη καὶ διὰ μέσου παραληρημάτων ἐνθουσιασμοῦ οὐρανομήκου, ν' ἀντιλαμβάνεσθε ὅτι πρόκειται περὶ κουτῆ καὶ εὐφρεστάτη, ἀνοστή καὶ νόστιμη στοῦ ἑακρον. Ἄν τὴν ἐνδιαφέρετε θὰ χύσῃ ἀμέσως τὴν φυσιογνωμίαν τῆς στοῦ καλοῦπι τῆς σαγήνης, ἀν ἀδιαφορῇ γιὰ σᾶς, ἀφίνει καὶ τῆς πέφτουν τὰ χαρακτηριστικὰ τῆς, σβύνουν τὰ μάτια τῆς, κρεμάει τὸ πρόσωπό τῆς καὶ λαμβάνει ὕφος γλυκοπατάτας. Ἄν τῆς ἀρέσατε, ἠλεκτριζεται, φωτίζεται, ἰοστιμεύει, εὐμορφαίνει, σᾶς προσηλυτίζει, σᾶς κατακτᾷ. Εἰς αἰτές τῆς καταπληκτικῆς ἀλλαγῆς τῆς ὀφείλεται καὶ τὸ ἀξιοθαύμαστο πέρυσμά τῆς ἀπὸ τὸ Ἑλληνικὸ θέατρον. Ὅσον οὕτω τὸ δεύτερον ἐκ τῶν δύο ἀνωτέρων ψηφίων τῶν ἀρχικῶν τῆς ἀλλάζει. Καθὼς βλέπετε τὸ μυσικὸν τῆς γοητείας τῆς ἐγκριτῆ ἀκριβῶς στὴν ἀδιάκοπη μεταλλαγῆ τῆς.

MONTAIN



**ΓΙΑ ΝΑ ΓΕΛΑΤΕ**

**ΤΑ ΕΞΥΠΝΑ ΚΑΙ ΤΑ ΚΟΥΤΑ**

Στὸ καφενεῖο

— Γκαρσόν, κάμε μου ἓνα καφέ, ἀλλὰ σαρακοστιανόν.

;;;;;

— Δηλαδή νὰ μὴ ρέξῃς μέσα καμμιά μοῖγα γιατί νηστεύω!...

\*\*

Μεταξὺ φιλενάδων :

Ἡ Μαρία : Μ' ἀκουσε ὁ Νίκος ποῦ τραγουδοῦσα ;

Ἡ Ἐλένη : -Μὴ ἀνυσοχῆς. Νόμισε πὼς ἦταν ἡ γάτα !

\*\*

Ἡ Γραφὴ : (Πρὸς κυρίαν πάσχουσαν ἀπὸ δυσπεψίαν) - Μὰ κυρία μου πρέπει νὰ μασσοῦτε, νὰ μασσοῦτε καλὰ τὸ φαγητό. Διὰτὶ σᾶς τὰ ἔδωκε ὁ Θεὸς τὰ δόντια ;

Ἡ Κυρία : Δὲν μοῦ τὰ ἔδωκε ὁ Θεὸς γιὰτρέ, τ' ἀγόρασα !

\*\*

Μεταξὺ φίλων :

— Ἄν σουλεγα πὼς ἡ Ἐλένη μ' ἀγοπάει τρελλά, τι θάλεγες ;

— Πὼς δὲν ἔχει καθόλου γούστο !

\*\*

Στὸ ραφεῖο !

— Καὶ πὼς τὰ θέλετε ἐφέτος τὰ ρούχᾶ σας ;

— Μὰ - - - βρεσέ, ὅπως πάντα !

Ο ΚΑΤΕΨΥΓΜΕΝΟΣ

ΤΗΝ 4ην ΟΚΤΩΒΡΙΟΥ ΕΚΔΙΔΕΓΑΙ

**Ο "ΧΟΡΕΥΤΙΚΟΣ ΚΟΣΜΟΣ,"**

Με ἴλην ποικίλην

ΤΟ ΨΥΛΛΟΝ ΔΡΑΧ. 1.50

Διὰ πᾶσαν πληροφ.ρίαν ἀπευθυντέοι 24 Βεργατζέρου, Στοὰ Λούξ.