

# Η Σειρά τις Γυναίκες



## ΤΑ ΠΑΡΑΛΕΙΠΟΜΕΝΑ ΤΗΣ ΜΟΔΑΣ

Η φετεινή μόδα είναι περισσότερο γυναικεία απ' ό,τι ήσαν όλες η μόδες που γνωρίσαμε αυτά τα τελευταία χρόνια. Ένα πλήθος μικρολεπτομέρειες θα συμπληρώνουν κάθε τουαλέτα και θα δίνουν τη σφραγίδα της κομψότητας, χάρις στην οποία, μια γυναίκα ντυμένη με γούστο, ξεχωρίζει πάντοτε από μια άλλη ντυμένη πλούσια άλλ' άκαλαισθητα.

— Οι μπουτονιέρες ξαναέρχονται στη μόδα. Τώρα όμως δεν θα είναι λουλουδι απλό που θα προσπαθή ν' απομιμηθῆ με λιγώτερη ή περισσότερη επιτυχία τα άληθινά λουλούδια. Οι μπουτονιέρες θα σχηματίζονται από μικροσκοπικά μπουκετάκια, καμωμένα από άπειρα λουλουδάκια του άγρου και τυλιγμένα γύρω-γύρω με λευκό δαντελωτό χαρτί. Μερικοί ραπτικοί οίκοι του Παρισιού, χρησιμοποιούν τα μπουκετάκια αυτά όχι μονάχα ως μπουτονιέρες, αλλά ακόμη και ως γαρνιτούρα σε καπέλα και ως κλείσιμο σε ζώνη.

— Η άνοιξιάτικες μπλουζες δεν θα είναι μόνο μεταξωτές. Θα φορεθούν πολύ και η βαμβακερές. Η περισσότερες θα έχουν φόντο σκούρο, καφέ ή πράσινο και επάνω τους θα είναι σκορπισμένα ένα πλήθος λουλουδάκια, σαν αυτά που βλέπουμε στα χωριάτικα τσεμπέρια.

— Η άπογευματινές μπλουζες θα γίνονται από λινή βατίστα ή από άργκαντίνα σε σχέδια «λενζέρι». Η σεμιζέ μπλουζες δεν φοριούνται παρά μόνον με τα έντελως άνδρικά κλασσικά ταγιέρ, σε ταξίδια ή σ' εκδρομές.

— Όλες αυτές η μπλουζες τελειώνουν σε γιακαδάκια κλειστά επάνω στο λαιμό, αλλά πολύ χαριτωμένα. Άλλα γιακαδάκια σχηματίζουν «ρύες» όπως οι παλιοί γιακάδες που βλέπαμε στα πορτραίτα της Αϊκατερίνης των Μεδίκων, άλλοι χωρίζονται σε πέταλα γαρνιρισμένα γύρω-γύρω με μπιμπιλίτσα, ή με άζουρ και το γυναικείο κεφάλι μοιάζει έτσι σαν ένα λουλούδι που ξεπροβάλλει ανάμεσα απ' τα φύλλα. Τέλος, άλλα γιακαδάκια μοιάζουν σαν τις πολυτελείς μπατέτες που φορούμε στα μωρά και κάνουν ακόμη πιο νεανικό και μπεμπεδίστικο ένα δροσερό γυναικείο προσωπάκι.

— Η μεγάλη μόδα της φετεινής σεαίζον θα είναι τα πλισσέ. Και τα μάλλινα φορέματα και τα πρωϊνά, ιδιαίτερος δὲ τα μεταξωτά έμπριμέ, θα είναι πλισσαρισμένα. Τα φορέματα γαρνίρονται με πλισσεδάκια στο γιακά, στους ώμους, στα μανίκια, στη μπάσκα, στον ποδόγυρο. Και τα βραδυνά φορέματα ακόμη θα είναι γαρνιρισμένα με πλισσέ, πολλά δὲ από πάνω ως κάτω.

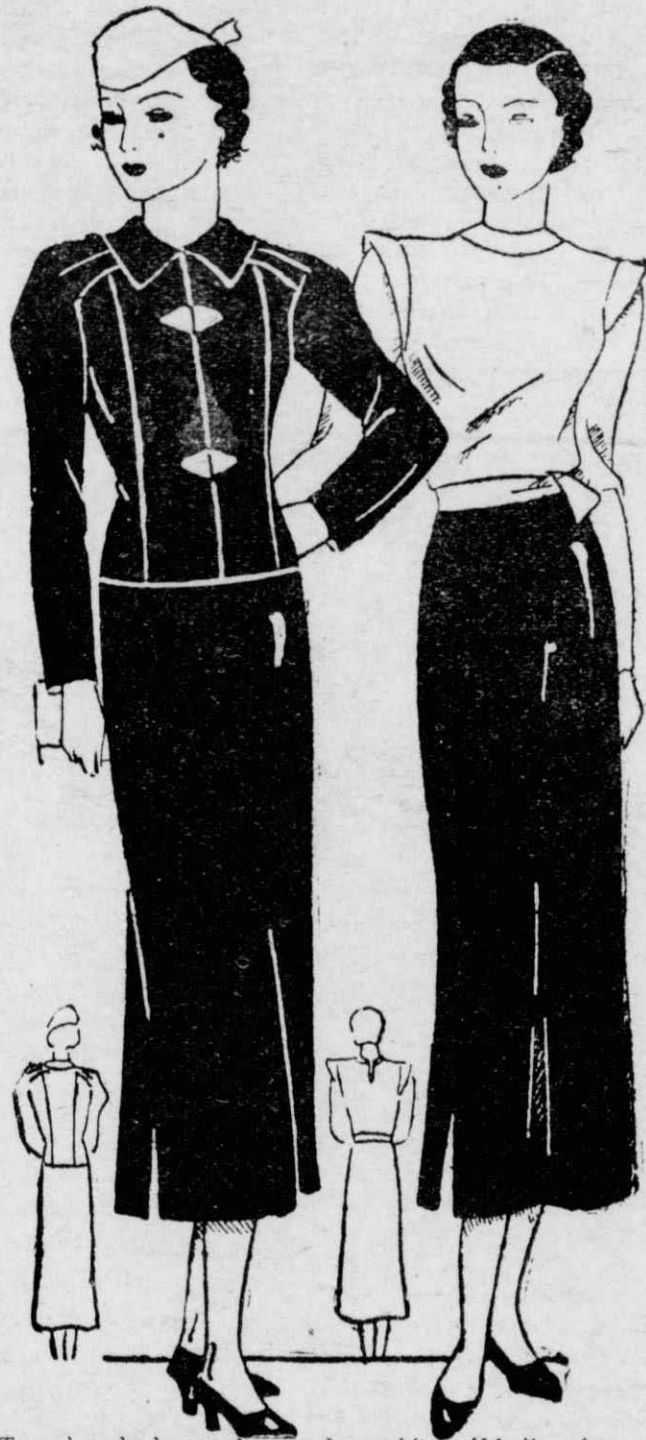
— Μεγάλη επιτυχία έχει στο Πα-

ρίσι ένα ανσάμπλ που αποτελείται από φόρεμα από ύφασμα έμπριμέ, πλισσαρισμένο ολόκληρο ή γαρνιρισμένο με πολλούς πλισσέδες και έπανωφόρι από το ίδιο ύφασμα, αλλά χωρίς καθόλου πλισσέ. Η αντίθεση που σχηματίζουν αυτά τα δύο όμοια ύφασματα, είναι από τις πιο χαριτωμένες.

— Το περιφρονημένο τουλι, που δεν το χρησιμοποιούσαμε πειά παρά μονάχα για κουνουπιέρες και για μπομπονιέρες, γνωρίζει νέες ημέρες δόξας. Τώρα το βάζουν ως γαρνιτούρα σε φορέματα, σε χρώματα ζωηρά — πορτοκαλλί, μπλε, πράσινο — ως φόδρα σε μεταξωτά παλτά, ως γιακαδάκι σε μπλουζες.

Τα βραδυνά φορέματα, αν δεν είναι όλα τούλινα — και δεν υπάρχει τίποτε πιο αιθέριο και όνειρώδες για μια λεπτή νέα γυναίκα από ένα τούλινο φόρεμα — έχουν όπως δήποτε ένα ταφταδένιο μισοφόρι γαρνιρισμένο ως τα γόνατα με άλλεπάλληλα τούλινα βολάν. Με το κάθε σήκωμα της φούστας, φαίνεται από μέσα το τουλι του μισοφοριού και νομίζουμε πως ξαναγυρίσαμε στον καιρό των γιαγιάδων μας.

## ΕΝΑ ΝΕΑΝΙΚΟ ΚΟΣΤΟΥΜΙ



Ταγιέρ από πράσινο λαινάζ. Η ζακέτα είναι κολλητή στο σώμα, ό δὲ γιακάς κουμπώνει ως επάνω. Κλείνει με δύο μωτίφ από πάστα. Η μπλουζα, με μακρυά μανίκια, είναι από κρέπ μπανάνας. Ο γιακάς κουμπώνει πίσω.

## ΠΡΑΚΤΙΚΕΣ ΣΥΜΒΟΥΛΕΣ

Πώς να καθαρίζετε τα κρύσταλλα λλάσας. — Όλα τα κρύσταλλα και ιδίως η καράφες, πανιάζουν έσωτερικώς και είναι πολύ δύσκολο ύστερα να τα καθαρίση κανείς.

Τό αποτελεσματικώτερο μέσον για να ξεπανιάσετε τα κρύσταλλα, είναι τὸ έξιης: Ρίχνετε μια χούφτα θρώμη μέσα στην καράφα, προσθέτετε λίγο νερό, κουνάτε την καράφα δυό-τρεις φορές και σε λίγο τὸ κρύσταλλό της καθαρίζει θαυμάσια.

Όστόσο, πολλές καράφες συμβαίνει να έχουν πανιάσει από καιρό και να μη καθαρίζουν. Γι' αυτές θα χρησιμοποιήσετε άλλον τρόπο καθαρίσματος.

Θα αγοράσετε ένα ποτηράκι του κρασιού θεϊκόν όξύ (βιτριόλι) και θα τὸ βάλετε στην καράφα. Τό γυρίζετε μέσα στην καράφα μια-δυό φορές, ώσπου να ιδήτε ότι τὸ γυαλί καθάρισε και κατόπιν άδειάζετε τὸ βιτριόλι κατ' ευθείαν στο νεροχύτη. Προσέξτε ιδιαίτερος να μη προσθέσετε ούτε ένα κόμπο νερό μέσα στην καράφα τή στιγμή που έχει μέσα τὸ βιτριόλι, γιατί τότε θ' άρχίση να βράζη με δύναμη και υπάρχει φόβος να σπάση ή καράφα στα χέρια σας.

Η Δίς ΛΙΑΝΑ