

ΑΝΑΓΝΩΣΜΑΤΑ ΤΡΟΜΟΥ

ΤΟΥ Κ. ΛΕΤΑΓΕ

Η ΚΑΤΟΙΚΙΑ ΤΟΥ ΣΑΤΑΠΑ

(ΤΟ ΜΥΘΙΣΤΟΡΗΜΑ ΠΟΥ ΔΕΝ ΠΡΕΠΕΙ ΝΑ ΔΙΑΒΑΖΕΤΕ ΤΗΝ ΝΥΧΤΑ...)

(Συνέχεια έκ του προηγούμενου).

— Ναι, ήθελα να σ'αξ μιλήσω κι' εγώ γι' αυτό... Μου φαίνεται πως ή άνηψιά μου έπεσε θύμα εφιάλτου.

— Δέν ακούσατε σεις τίποτε; ρώτησε ό Ταβερνιέ.

— Όχι, μά είνε αλήθεια πως κοιμόμουν όταν χτύπησε ή Ντενιζ την πόρτα μου. Πάντως, μου φαίνεται πως είνε αδύνατον να μείνουμε πειά έδω... 'Η Ντενιζ κι' εγώ θρισκόμαστε σε μία νευρική υπερδιέγερσι που σίγουρα θα μάς ρίξη κάτω... 'Απόψε, μόλις τά μεσάνυχτα κατώρθωσα ν' αποκοιμηθώ... Αυτό δέν μπορεί να θυστάξη. Θα περάσουμε την προσεχή νύχτα όπουδήποτε, στο Μαλβάλ, σε κανένα φιλικό σπίτι, στο πανδοχείο έστω, μά όχι πειά έδω. Σκέφτομαι μάλιστα ότι θα ήταν προτιμότερο για μένα να φύγουμε κατ' ευθείαν για τό Κλερμόν, όπου λογαριάζω να ζήσω στο έξής και ν' αναθέσω στον συμβολαιογράφο μου να κανονίση όλες τις αναγκαίες διατυπώσεις θέλω να φύγω πειά απ' αυτό τό σπίτι! Νομίζετε, κύριε, ότι αυτό είνε δυνατό...

— Βεβαίωτατα, απάντησε ό Ταβερνιέ, αφού σκέφτηκε μία στιγμή. Θα περάσετε λοιπόν την προσεχή νύχτα στο Μαλβάλ;

— Ναι, έχω εκεί φίλους. Θα πάω να τους δω σήμερα τό πρωί και να τους παρακαλέσω να με φιλοξενήσουν για μία νύχτα.

— Και θα φύγετε για τό Κλερμόν αύριο;

— Ναι, αν αυτό γίνεται. Αυτό που με στενοχωρεί είνε ότι είμαι αναγκασμένη να διώξω τους υπηρέτες που μόλις χθές τους προσέλαβα.

— Τό αναλαμβάνω αυτό εγώ είπε ό αστυνομικός. Και του έδωσε τό χέρι της.

— Σ'ας ευχαριστώ πολύ, κύριε, είπε ή θεία 'Αδριανή.

— Είνε ευτύχημα για τη Ντενιζ και για μένα, έπρόσθεσε, ότι καταλάβατε πόσο ή ώρες των τελευταίων ημερών ήσαν οδυνηρές για μάς...

— Έπειτα από μερικές στιγμές, ό Ταβερνιέ συνώδευε τις δυο γυναίκες που πήγαιναν για τό Μαλβάλ, ως την άκρη της δεινδροστοιχίας και τους συνιστούσε:

— Μην άργήσετε. Ξαναγυρίστε άμέσως. Θα μείνω εγώ να επιθλέπω τό σπίτι.

... Όταν ή δυο γυναίκες απομακρύνθηκαν άρκετά, ό Ταβερνιέ γύρισε γρήγορα πίσω.

Χτύπησε την πόρτα και ό Ζερμαίν Γκρελιέ του άνοιξε άμέσως.

— Γρήγορα, Γκρελιέ! του είπε. Που είνε ή γυναίκα σου; Πήγαινε να τη φέρης.

— 'Η Λουκία Γκρελιέ παρουσιάστηκε άμέσως και ό αστυνομικός τους είπε με σιγανή φωνή:

— Έχουμε μπροστά μας δυο ώρες περίπου. Πρέπει να τις χρησιμοποιήσουμε επιδέξια και να ψάξουμε, να έρευνήσουμε παντού. Θα ξαφνιαζόμουν πολύ αν ή λύσις του μυστηρίου δέν βρισκεται έδω μέσα σ' αυτό τό σπίτι. Ρώτησα τη μικρή. Μου τά είπε όλα, όσα ήξερε. 'Η κ. Φαβρέιγ μου έδήλωσε ότι δέν θα κοιμηθί πειά έδω άπόψε. Φεύγει για να ζητήση στο Μαλβάλ φιλοξενία σε κανένα φιλικό σπίτι.

— 'Ο Γκρελιέ τον διέκοψε και είπε:

— Ναι, άκουσα και αύριο φεύγουν για τό Κλερμόν. 'Ανέλκυες εσύ να μάς διώξης...

— Ναι... 'Εσείς ως τόσο θα κινείτε τον δυσαρεστημένο που φεύγετε έτσι, μά θα δεχθήτε παίρνοντας μία μικρή αποζημίωσι...

— Συμφωνοί.

— Και τώρα άς ένεργήσουμε μεθοδικά. 'Ο,τι έμαθα από τη Ντενιζ επιβεβαιώνει ό,τι ακούσατε και σεις... Νομίζει κι' αυτή ότι ό θόρυβος των φωνών έρχόταν από την κάμαρη της θείας της. Πάμε άπάνω...

Μπήκαν μέσα στην κάμαρη της 'Αδριανής Φαβρέιγ. Κι' εκεί ό Ταβερνιέ ξανάπε:

— Μπορεί και να γελάστηκε ή Ντενιζ και τότε ό θόρυβος των φωνών δέν μπορούσε να προέρχεται παρά από τη διπλανή κάμαρη από την κάμαρη του Σουλβαίν Φαβρέιγ. Μπορεί όμως και να μη γελάστηκε και ή θεία της να είπε ψέματα. 'Εν τοιαύτη περιπτώσει, ή 'Αδριανή Φαβρέιγ έκρυψε τον συνομιλητή της από την πόρτα που επικοινωνεί ή κάμαρή της με τη διπλανή κάμαρη. 'Εκανε δεκαπέντε - είκοσι δευτερόλεπτα ως ότου να άνοίξη στη Ντενιζ κι' αυτό τό διάστημα ήταν άρκετό...

— 'Η Λουκία Γκρελιέ επενέβη τότε και είπε:

— Ναι, μά τότε ό συνομιλητής έπρεπε να φύγη από τη διπλανή κάμαρη...

— Βέβαια... Κι' αυτό ήταν ευκολώτατο να τό κάνη, αφού δέν τολμήσατε να μπήτε σ' αυτήν την κάμαρη από φόβο μήπως προδοθήτε. Σ' αυτό κάνατε καλά... Μά δέν κάνατε καλά που δέν μείνατε στον διάδρομο ως τό πρωί. 'Αφήσατε έτσι να σ'ας ξεφύγη μία ευκαιρία μοναδική. 'Ας προσπαθήσουμε τουλάχιστον να την επανορθώσουμε τώρα... Σταθήτε έδω στο κεφαλόσκαλο και οι δυο... Θα πάω να έπισκεφθώ τη σοφίτα κι' όλες τις κάμαρες...

— 'Ο Ταβερνιέ άφησε τους δυο συνεργάτας του που έπαιζαν τον ρόλο των υπηρέτων, κι' ανέβηκε άπάνω. 'Επιθεώρησε λεπτομερώς την κάμαρη των υπηρέτων και τη σοφίτα και βεβαιώθηκε ότι κανένα κρυφό ντουλάπι, καμμιά καταπακτή δέν υπήρχε ούτε στους τοίχους, ούτε στο πάτωμα, ούτε στο ταβάνι.

Κατέβηκε, μπήκε στην πρώτη κάμαρη δεξιά στο κεφαλόσκαλο και κατόπιν έπισκέφθηκε όλα τά δωμάτια του άπάνω πατώματος, περνώντας από τό ένα στο άλλο, από τις πόρτες με τις όποιες ή κάμαρες αυτές επικοινωνούσαν μεταξύ τους.

— Όταν κατέβηκε μαζί με τους Γκρελιέ στο ισόγειο, ήσαν βέβαιοι και οι τρεις ότι κανένας δέν θρισκόταν στα άπάνω πατώματα.

— Μείνετε στη γαλαρία, τους είπε ό Ταβερνιέ. Θα επιθεωρήσω όλο τό ισόγειο.

Μά κι' αυτή ή επιθεώρησις δέν έφερε κανένα αποτέλεσμα. 'Εμενε ως τόσο ακόμα να έρευνήση τό άτελιέ. Πριν μπή σ' αυτό ό Ταβερνιέ, είπε στους Γκρελιέ...

— Δέν ξέρω γιατί έχω την εντύπωσι ότι πίσω απ' αυτήν την πόρτα κρύβεται τό κλειδί του μυστηρίου. Αυτό που συνέβη πρό δυο νυχτών έδω, κατά τις δυο μετά τά μεσάνυχτα, είνε ανεξήγητο. Είμαι βέβαιος ότι ό άνθρωπος που καταδίωξα, κατέφυγε μέσα σ' αυτό τό δωμάτιο. 'Ωστόσο, όταν μπήκα κι' εγώ, μαζί με τον Σερμές, δέν είδα τίποτε και όλα τά παράθυρα ήσαν κλειστά. Είνε άστείο, μά ποτέ δέν άνοιξα αυτήν την πόρτα, χωρίς να νοιώσω κάποιον φόβο.

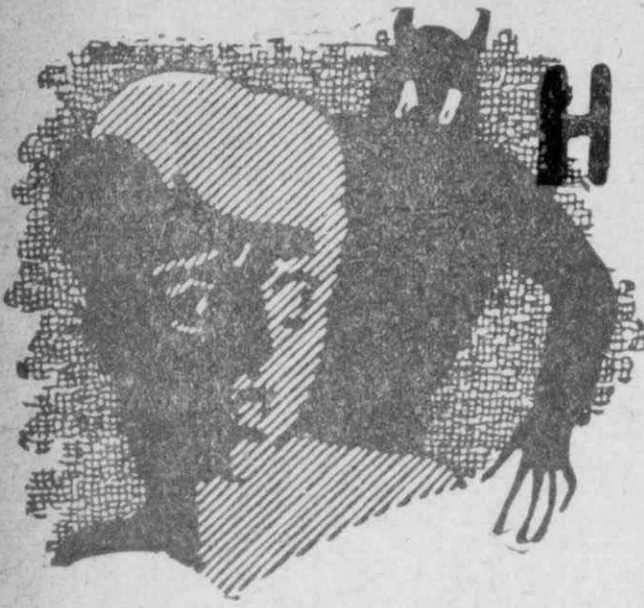
Μπήκαν και οι τρεις στο άτελιέ και στάθηκαν μία στιγμή μπροστά στην πόρτα. 'Ηταν φανερό πως ήσαν μόνοι τους και οι τρεις και ή λεπτομερής έρευνα που έκαναν δέν τους αποκάλυψε τίποτε.

— 'Ο Μωρίς Ταβερνιέ τά είχε πειά νομένα. Κύτταξε την ώρα.

— Μάς μένει περισσότερο από μία ώρα, είπε με σιγανή φωνή. Τι να κάνουμε; Που να ψάξουμε... Μου φαίνεται πως κάθε λεπτό που χάνουμε είνε πολύτιμο και ότι σε λίγο θα είνε πολύ άργά.

— 'Από τά μεγάλα παράθυρα του άτελιέ κι' από τις λευκές κουρτίνες που τά σκέπαζαν τό φως του

'Η Ντενιζ ξαφνιαστηκε μ' αυτά που της είπε ό αστυνόμος.



ήλιου έμπαινε λαμπρό.

«Ας κάνουμε τόν γύρω του σπιτιού, είπε σέ λίγο ο Ταβερνιέ. Βγήκαν από τή τζαμωτή πόρτα, μά εκεί ο Ταβερνιέ σταμάτησε τούς δυο βοηθούς του, λέγοντας:

— «Οχι, Ξέχασα. Δέν πρέπει νά ενεργήσουμε έτσι. Έσύ, Ζερμαίν, ξαναγύρισε στο άτελιέ και μήν τó κουνήσης βήμα... Κι' έσύ...

Άπευθυνόταν τώρα στη Λουκία Γκρελιέ.

— «Κι' έσύ, Ξεσακούθησε, μείνε εδώ νά επιβλέπης συγχρόνως τó διάδρομο και τó δρόμο... Όσο για μένα, θά κάνω τó γύρο τού σπιτιού.

Γιέριμεν μερικές στιγμές ως ότου νά απομακρυνθί ο Γκρελιέ, κι' έπειτα απομακρύνθηκε κι' αυτός βαδίζοντας κατά μήκος τού τοίχου τού σπιτιού.

Όταν Ξεφθασε στη γωνία τού σπιτιού, στάθηκε και κύτταξε επί ώρα. Ο ήλιος φώτιζε τήν παρυφή τού δάσους, σ' έκατό θημάτων απήσταση. Ούτε ένας θόρυβος, ούτε μια ανάσα δέν ακουγότανε.

Ο Ταβερνιέ τράβηξε κατόπιν ως τήν άλλη γωνία. Εκεί, άριστερά του, θρισκόταν τó γκαράζ, κάτω από τó άτελιέ. Είχε ξαναμπει εκεί μέσα κ' ή πόρτα του δέν ήταν κλειδωμένη. Έξ' άλλου, στο γκαράζ μόνο μια σκάφη και διάφορα πράγματα τού πλυσίματος θρισκόντουσαν...

Κι' Ξεσαφνα μια σκέψις πέρασε από τó μυαλό τού άστυνομικού. Όστόσο αυτά τά πράγματα, είπε, παρ' όλη τή μικρή αξία τους, μπορεί νά τά κλέψη κανείς εύκολα. Γιατί λοιπόν αυτή ή πόρτα μένει ξεκλειδωτή; Η κλειδωνιά έπρεπε νάχη κλειδί.

Ο Ταβερνιέ ήξερε ότι μέσα σ' αυτό τó γκαράζ δέν υπήρχε τίποτε τó ενδιαφέρον. Όστόσο μόνο και μόνο έπειδή θρισκόταν κάτω από τó άτελιέ, ένοιωσε τόν πειρασμό νά μπή μέσα.

Άνοιξε τά δυο φύλλα τής πόρτας κι' ο ήλιος μίπηκε μέσα, φωτίζοντας τούς τοίχους όπου κρεμόντουσαν τεράστιοι ίστοι άραχνης, και τó τιμεντόστρωμένο έδαφος όπου φαινόταν μια παληά και πλατειά κηλίδα λαδιού.

«Φαίνεται πώς οί Φαβρέιγ είχαν άμάξι πριν από χρόνια», σκέφτηκε ο Ταβερνιέ.

Θυμήθηκε ότι άριστερά μέσα στο γκαράζ, υπήρχε ένα ντουλάπι όχι και τόσο βαθύ. Προχώρησε πρós αυτό κι' άνοιξε τά φύλλα του. Υπήρχε εκεί, στο μοναδικό ράφι του πού ήταν λίγο ψηλά, ένα λαδωτήρι, πού τó σκέπαζε ένα πυκνό στρώμα σκόνης. Μια άκτινα ήλιου τó φώτιζε λίγο κι' άμέσως όλη ή περιέργεια τού Ταβερνιέ Ξύπνησε από μια άνακάλυψι χωρίς μεγάλη θέβαια σημασία πού έκανε εκείνη τή στιγμή.

Κάποιο χέρι φαίνεται είχε άκουμπήσει τελευταία επάνω στο λαδωτήρι, γιατί ίχνη δαχτύλων ήσαν άποτυπωμένα άπάνω στο γκριζό στρώμα τής σκόνης...

Κάποιος είχε πάει εκεί...

Γιατί ;

Τί υπήρχε μέσα σ' αυτό τó ντουλάπι πού μπορούσε νά ενδιαφέρη εκείνον ή εκείνην πού τó είχε άνοιξει;

Άναζήτησε με μεγάλη πρσοχή. Κάτω στο έδαφος θρήκε μόνο μερικά καρφιά σκουριασμένα. Τó θάρος τού ντουλαπιού ήταν στρωμένο με παληό πισσόχαρτο. Εκεί, σέ ύψος ανθρώπου υπήρχε ένα πελώριο καρφί, στο όποιο κρεμόταν ένα παληό κλειδί.

Ο άστυνομικός άρχισε νά περιφέρη τó χέρι του άπάνω στο πισσόχαρτο, προσπαθώντας ν' άνακαλύψη από μέσα τίς προεξοχές τού τοίχου... Μά, περιέργως, δέν συνάντησε καμμιά...

Και τότε, χωρίς νά τó θέλη κατάφερε μια δυνατή γροθιά στο θάθος τού ντουλαπιού δεξιά στο κλειδί και συγχρόνως πήρε στάσι άμυντική...

Ο ήχος πού είχε προκαλέσει ή γροθιά του έδειχνε καθαρά, ότι πίσω άπ' τó πισσόχαρτο δέν υπήρχε τοίχος, αλλά ένα Ξύλινο χώρισμα κι' ότι πίσω άπ' αυτό τó Ξύλινο χώρισμα υπήρχε τó κενό... Θέλησε ν' άνασηκώση τó πισσόχαρτο, αλλά είδε άμέσως πώς ήταν κολλημένο στο Ξύλο... Άναγκάσθηκε τότε νά τó Ξεσκίση και τó Ξύλο φάνηκε από μέσα...

Τί έκρυβε τώρα αυτό τó Ξύλινο χώρισμα; Μήπως ήταν άπλοστατα μια πόρτα;...

Πώς όμως άνοιγε;

Γιά νά τó άνακαλύψη αυτό ο Ταβερνιέ δέν χρειάστηκε νά ψάξη πολλή ώρα... Τά βλέμματά του έπεσαν σέ μια γωνιά τού ντουλαπιού, όπου είδε ένα σωρό ξερά χόρτα. Τά παραμέρισε κι' ένας μικρός Ξύλινος σύρτης φάνηκε... Τόν τράβηξε... Τó χώρισμα έπρεπε ν' άνοιξη τώρα. Μά πώς;... Καθώς ο Ταβερνιέ έκανε τó έρώτημα αυτό στον έαυτό του, είδε πάλι τó μεγάλο καρφί, άπ' τó όποιο κρεμόταν τó κλειδί... Άμέσως τó τράβηξε... σαν νάθελε νά τó ξεκαρφώσει...

Σιγά-σιγά τότε τó Ξύλινο χώρισμα άρχισε νά έρχεται πρós τó μέρος του.

Ο Ταβερνιέ τó άνοιξε ολόκληρο, ρίχτηκε πρós τ' άριστερά και στην άρχή δέν διέκρινε τίποτε παρά ένα σκοτεινό όγκο, όρθιο σέ μια γωνιά...

Σημαδεύοντας με τó περιστροφó του αυτόν τόν όγκο, προχώρησε κατά δυο θήματα... Ένοιωσε τότε τήν έντύπωση πώς αυτό πού έβλεπε, δέν ήταν τίποτε άλλο παρά ένα ρούχο, ένα επανωφόρι χωρίς άλλο, λησμονημένο εκεί και κρεμασμένο από κάποιο καρφί...

Έπειτα — κι' αυτή ήταν χωρίς άλλο ή πιό άγωνιώδης στιγμή, πού πέρασε τήν ήμέρα εκείνη — στη μέση αυτού τού όγκου ξεχώρισε κάτι πιό λευκό, πού τού φάνηκε σαν χέρι...

Ναί, αυτό έπρεπε νά είνε χωρίς άλλο ένα χέρι άκίνητο...

Τότε ο άστυνομικός, καταβάλλοντας μια προσπάθεια, δοκίμασε νά κυττάξη παραπάνω...

Έκανε ένα βήμα άκόμα και έσκυψε λίγο... Κ' είδε ένα κεφάλι άκουμπισμένο στον τοίχο...

Μά Ξεσαφνα τότε τά Ξεσασε... Δέν καταλάβαινε πειά τίποτε... Γιατί αυτό τó πτώμα ήταν όρθιο ;

Ο Ταβερνιέ άκούμπησε τó ένα χέρι του στο χώρισμα... Και προχώρησε μέσα στη φριχτή αυτή σκοτεινή τρύπα...

Παρ' όλη τήν άηδία πού ένοιωθε άναγκάστηκε νά κυττάξη άκόμα...

Περίεργο! Τó πτώμα είχε τά μάτια του ολάνοιχτα κι' αυτά τά μάτια δέν ήσαν καθόλου σβυσμένα, έλαμπαν...

Άπλωσε τó χέρι πρós αυτό τó μπράτσο πού κρεμόταν άδρανές...

Τά δάχτυλά του άγγιξαν τó μαύρο ύφασμα τού ρούχου τού πτώματος... κατέβηκαν ως τήν άκρη τού μανικιού κι' άγγιξαν επί τέλους, ένα χέρι λεπτό, άκαμπτο...

Άναπήδησε τότε, άναπήδησε Ξεαφνικά... Αυτό τó χέρι δέν ήταν

παγωμένο... μόλις ήταν ψυχρό...

Ο Ταβερνιέ δίστασε...

Έπειτα, γιατί έπρεπε νά μάθη, πήρε τόν ήλεκτρικό του λαμπτήρα κι' έβριξε τó φώς του στο πτώμα...

Τότε τού χρειάστηκαν μερικές στιγμές άκόμα για νά καταλάβη...

Είδε πρῶτα ένα σχοινί περασμένο στον λαιμό τού πτώματος, ένα σχοινί πού ή άκρη του κρεμόταν πάνω στο στήθος... Έπειτα, έπειτα έπιασε πάλι αυτό τó χέρι και τó άνασήκωσε... Και τότε κατάλαβε: αυτό πού έβλεπε μπροστά του δέν ήταν πτώμα, μά ένα άντρείκελλο, ένα φριχτό άντρείκελλο... με τήν όψι ζωγραφισμένη... Ένα άντρείκελλο πού είχε τά χαρακτηριστικά τού Σουλβαίν Φαβρέιγ, τού θείου τής Ντενίζ...

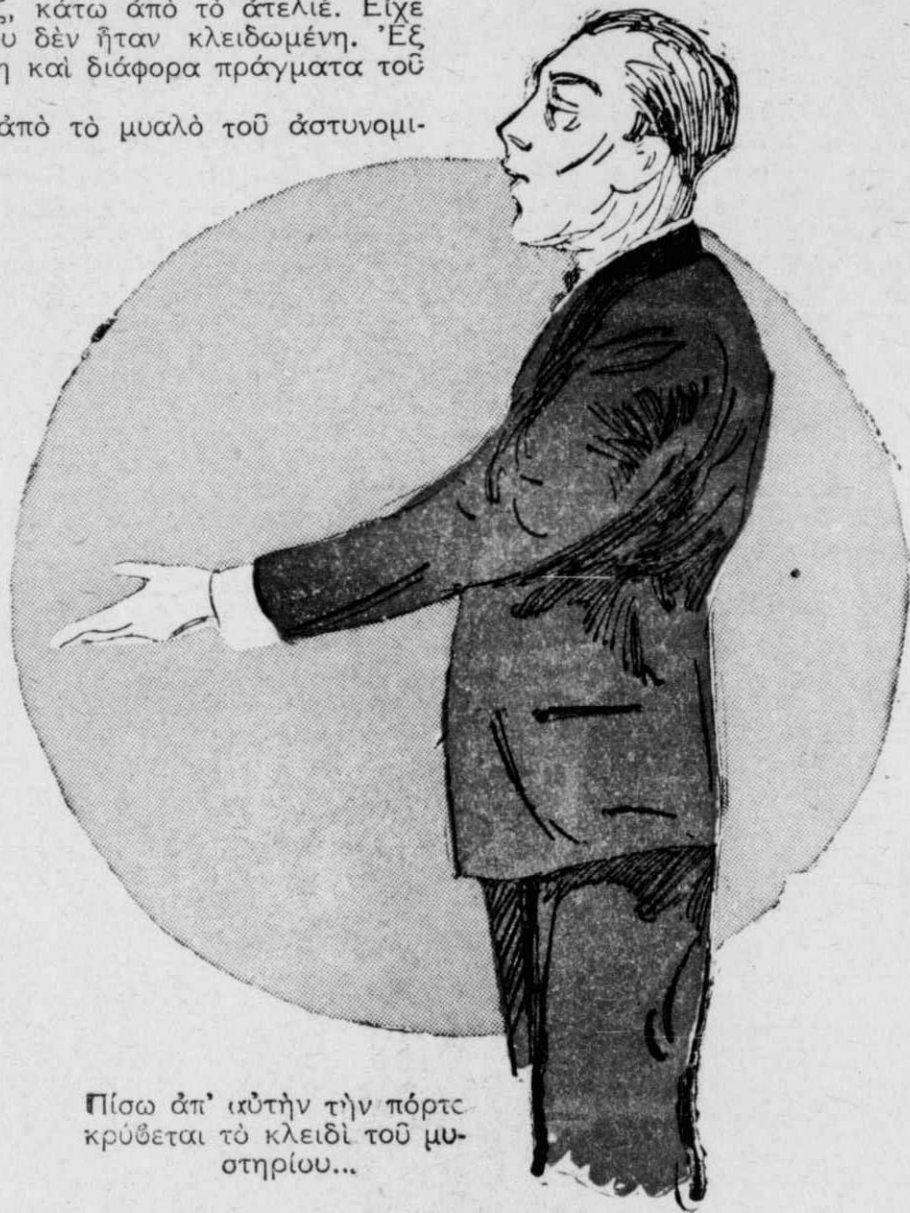
«Μά γιατί; σκέφθηκε. Γιατί;...»

Έξαφνα είδε στο φώς τού λαμπτήρος του μια σιδερένια σκάλα στον τοίχο δεξιά του... Τó μυστικό αυτό ύπόγειο είχε ύψος έναμιση μέτρου...

Τί χρειαζόταν αυτή ή σκάλα;...

Άνέθηκε μερικά σκαλοπάτια τής και τότε νόμισε πώς κατάλαβε κάτι...

Αυτό τó γκαράζ δέν θρισκόταν κάτω άπ' τó άτελιέ; Σίγουρα λοιπόν αυτή ή σκάλα ώδηγούσε εκεί.



Πίσω άπ' αυτήν τήν πόρτα κρύβεται τó κλειδί τού μυστηρίου...