

Η Σελήνη και η Γυναίκα



Η ΜΟΔΑ

H ΒΟΗΘ ΤΟΥ ΤΑΓΙΕΡ

Έφ'ετος είνε ή θρασύτητα τού ταγιέρ. Κλασικών ή φαντασί αποτελεί τόν κριώτερο κοστούμι τών γυναικών και ή μαζός έφ'ετος τόν έννοσι ιδιαιτέρως, διότι καθώς είνε πολύ μέτρο άώμιό τού κοριό, τού ταγιέρ είνε τού ένδεδειγμένο κοστούμι.

Υπόρχε καθώς είπαμε τού γλασιού ταγιέρ που συνίσταται από φρούτα, ζακέτα και μάλιχα, μα ύπόρχε και τού φανταζι που παρουσιάζε πολλές και διαφόρους μορφάς.

Υπόρχε μεταξύ άλλων και τού ρομπ-ταγιέρ που λέγεται και ρομπ-μαντώ και συνίσταται από μαντώ και μανόμενο με λιανές χυνοδό φρουτά και έχει μακία πλατύ και πολύ τονισμένα στούς ώμιους, άπως τού στραπιούτι. Γαρνίτσα με μεγάλη δερμάτινα κομμάτι με ιπποτισμού ή σούτας από γούνα. Αυτό είνε φυσικά έπανοφόρι, μα είνε και φόρμα. Ένιαιτε δε συνδέονται από μικρή γούνα ή κάτα είτε από λούτσο, είτε από μακρατσάνας. Η φόρμα άμως ατίς της χάσας πρέπει να είνε τέτοια που να μή δίδη στό ρομπ-ταγιέρ έμφάνισ βασιού έπανοφόρι.

Υπόρχουν επίσης και τού άνωμαζόμενα εφεντοφόρια που μοιάζουν πολύ με έπανοφόρια. Η θέσια τούσ σημαιά στην τάλλα και ένε γαρνιρισμένη έμιαρός με ένα ζιλέ που καταλήγει σέ μάσκα από άστρακάν. Τά μακία επίσης είνε από άστρακάν. Η φρούτα είνε ίσα και έφαρισμένη και τού πίσω μέρος είνε άμοιο ή έπανοφόρι. Από τού πίσω μέρος πλένεται σάν ζακέτα από άστρακάν.

Τό μόνο μειονέκτημα — να τού ποίμε έτσι — αήτοι κοστούμο, είνε τού ότι πρέπει να φορτίε καλό κορμό για να σχηματίξη καλά τή γούνα.

Έχουμε άκόμη και τού ντέ-πες που είνε γυναικά και παρουσιάζουν τού έξαρητικό μόνο γεγονός δε συνδέονται από ένα γούνα ζιλέ ή δερμάτινο. Τά ντέ-πες αυτά θα φορεθούν πολύ. Αποτελούνται σπή-θως από όλόκληρο φόρμα λιανές και μικρή θέσια. Είνε άποσο πολύ προσωπικά και ζ'σα. Δέν αποκλείεται ή φρούτα και τού κορμού να είνε μονόχρωμα και ή ζακέτα στόν ίδιο τόνο φανταζι.

Και τελευταίος τύπος τού ταγιέρ είνε φρούτα πουί-όβερ και ζακέτα.

ΤΑ ΜΑΝΤΩ.

Μετά τού ταγιέρ έρχονται τού έπανοφόρια που έλάτουν όλη την προσχή τών γυναικών, γιατί φυσικά δέν μπορούν να περάσουν τόν χειμό να τους χωρίς έπανοφόρι. Τό έπανοφόρι δέν είνε απαραίτητο να είνε γούνα πολλές φορές μάλιστα δέν γίνεται μακρό ως κάτω, άλλα τρουκώ, πράγμα που τού δίδε μα νεανική όψη.

ΩΡΑΙΟΤΗΣ ΚΑΙ ΥΓΙΕΙΝΗ

Η ΝΕΟΤΗΣ

Κάθε γυναίκα ποθει να φαίνεται νέα. Δυστυχώς όμως ή κριός, για να διατηρήσουν την νεότητά τους κάνουν έντελώς τού άνωθιστα ότι δη θα έπρεπε να κάνουν. Παραμιλούν την υγεία τους και αφήνουν μα άπό τις πλέον κρίσιμες περιόδους της ζωής τους να π'ρνά χωρίς να λυσιδάνουν την παραμικρή προσήλασι.

Η κρίσιμος περίοδος της γυναικός είνε μεταξύ τών 35—50 χρόνων της. Και στην ένόσθη όλοι ή γαρνοι τού λυσιδάνουν τ' όθνη τούσ αυτό και σπειδουλεύουν ανάλογα φάρμακα, άνευ τών όσίων τ'ά επεξελεύθη μπορεί να είνε, κάθε άλλο, παρά εν-χρόσιστα. Τό κριώτερο φάρμακο λέγεται «Ζουβάνες» και συντελεί στό να κανονίση την κυκλοορία τού αίματος, ποίγμα από τού όσπιον έξαρτάται και τού νεογόνου σύστημα και ή υγεία κάθε άνθρώπου.

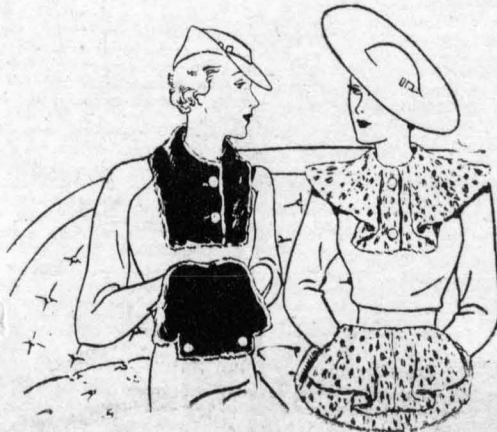
ΤΟ ΣΠΗΤΙ

ΤΟ ΝΤΟΥΛΑΠΙ ΤΩΝ ΑΣΠΡΟΡΟΥΧΩΝ

Τό ντουλάπι τών άσπρορουχών που αποτελείται ένα από τού πολιτικότερα έξοπλισήματα της επαλήθευσης τών νιγαριών μας, αρχίζει σιγά-σιγά να έβλεπτε.

Είνε θέθειον ότι όλες ή γυναικός αγαπούν τού άφραά άσπρορουχά, άλλα ή σιμψίτικες της ζωής άλλωθεν κα' έτσι τού άσπαριών που έννομαζόμενα τόμα δέν έχουν την ένδοξία, άσπε να έπαυόσθουν την τοσιθέτητα τών ποικιλοών αήτων ντουλάπιών που τοποθετούσθουν άλλοτε τού σπιδόνα, τού τραπέζουάνθηλα, τού ποσούνα, της μαξιλαροθρες, της πετσέτες, Άλλά

ΤΑ ΧΕΙΜΕΡΙΝΑ ΚΑΠΕΛΛΑ



Από πολύ άφραες φόρμες χειμωνιάτικων καπέλων.

γι' αήτων άφραώς τόν λόγον, έπειδή ή χάρος δέν μας έπ'αρτεεί να έχουμε ντουλάπι άσπρορουχών. Έχουμε μακρόν άφραώς άσπρορουχών, άσπε να μή μας δυσκολεή ή τοσιθέτησή των. Δέν σιμψίτικε άλλος τε πεία να έχουμε άσπρορουχά πολύ πρισότερα τών όσων χρησιμοποιούμε.

ΧΡΗΜΙΣΕΣ ΣΥΜΒΟΥΛΕΣ

Η μίγες είνε από τού θρωικότερα έντομα και είνε επί πλέον ή μεγαλύτερο κώρο φορέξ μαρδιών. Πρέπει σιμψίτικε να σκεπάζουμε καλά όλα τα φαγώσιμα είδη και άν θέλουμε να ιδιώσουμε τις μίγες από ένα διατέριμα δέν έχουμε παρά να προκαλέσουμε ρεθμα άέρος και φρίγουν άέρισος. Όλίγη φοριόλη ή μα σκεπασία ερίτς υπορθόν έπίσης να τις άπομακρύνουν. Άς μήν έρχομμε άμοιο έπ' άν έχουμε πολύ φως στό διαμέτιο, ή μίγες ξαναγρίζον άέρισως. Άς έχουμε λιπόλν καλή τού παραθεράριόλα.

ΤΟ ΝΟΙΚΟΚΥΡΙΟ

Η ΜΑΓΕΙΡΙΚΗ

Χωρίς να είνε θα άρχόσθαι στή μαγειρική, θεσιζόμεθα ένιαιτε σέ διά-σκόλη θέσι. θέλοντας να έτοιμαζουμε κώρο δύσκολο φαγητό. Πώς να κίσιουμε την γλασιούλη ψητή ή βραστή, τί να προτιμήσουμε κάτω ή κοτόπουλο ; Να κίσιουμε την συναγριδα βραστή ή τηγανητή ή ψητή;

Έν πρώτους πρέπει να ξ'ήσουμε, ότι άν θέλουμε να φάμε καλή γλασιούλα πρέπει να την κίσιουμε βραστή, γιατί στό φούρο πηγαίνε π-ρισότερο ή γάλο. Κάποτε δε, προτού στέλλουμε στόν φούρο τόν γάλο, τόν θεράζουμε για να έχουμε σούτα και ύστερα τόν νίσιουμε. Η κότα είνε για θεράζω, τού δε κοτόπουλο για ψήσι. Η συναγριδα γίνεται βραστή άν θέλουμε δε να μή μαρξέ τού ζουμά της βάθριμα να βραθή μαζύ κα' ένα μίλο, στό άποιο μαρφίσιμα λίγα γαρνιούλα. Μπορούμε όμως να κίσιουμε και τηγανητή την συναγριδα, φάνει να την κίσιουμε φέτες πλάτους 4 εκατόλων.

Η παλιούδα γίνεται στόν φούρο. Τά μαρμυόνα, τού ληθρίμα, ή γλάσος είνε έλλεκά φάγια και τηγνίζονται με βούτυρο.

Αυτές ή κριώτερες γνώσεις μαγειρικής που πρέπει να έχη κάθε νοικοκυρά.

Η ΚΟΥΖΙΝΑ ΜΑΣ

ΜΗΛΟΠΗΤΤΑ

Αυλεύετε 50 όρ. βούτυρο με 40 όρ. ζάχαρη, 2 αυγά, ένα ποτήρι τού κρισού γάλα, λίγο άλάτι, φλούδα λεμονού, 40 όρ. άλ-φρι και ένα κουτάλα Μπέκιαν κίσιουτο.

Άναίγετε αήτην την πάστα με ένα ξύλο και της δ'ίστε φάσμα τετρού-γηση σέ πάχος ενός πόντου. Κόβατε 4 λουριδες πλάτους ενός πόντου και την ύπόλοιπη πάστα στρώνετε σέ μια λαμαρινα και γίνεται έπάνω μαριελάδα μίλο, την όποια σκεπάζετε με φέτες άμοιο μίλο. Τις 4 μαριελάδες σκεπάζετε με τις 4 λουριδες και στέλνετε στόν φούρο. Δίς ΛΙΑΝΑ

ΔΙΑ ΤΑΣ ΚΥΡΙΑΣ

ΤΑ ΒΡΑΔΥΝΑ ΦΟΡΕΜΑΤΑ

(Από τόν Οίκον Ραπτικής «ΧΡΗΣΤΙ-ΝΑ», Μητροπόλεως 14 α).

Τά βραδινά φορέματα παρουσιάζουν μεγάλη ποικιλία σέ χρώματα, σχέδια και ύφασματα.

— Γίνονται από διάφορα ύφασματα λαμεί, σατέν, κρέπ, κλαϊέ κλπ.

— Επίσης τού θεάματα θα φορεθούν πολύ τού βελούδα.

— Πηγαίνουν πολύ άνθη στούς ώμιους, δυό άφραά τριαντάφυλλα π. χ. ή δυό κομειλιες σέ χτυπητό τόνο.

— Όμοιο βραδινά άφραμα γίνεται από κρέπ μάτ, χρώματος τουρκουάζ, πολύ μακρό και έξομον. Σιμψιληφόνεται δε με δύο άφραά άνθη και μα κάπ από βελούδα.