

# Η Σελήνη της Γυναίκας

## Η ΜΟΔΑ

### Τά ὁμορφα σύνολα

"Όλη ἡ τέχνη στὴν κατασκευὴ μιᾶς τουαλέτας εἶναι νὰ ἐπιδιώκουμε νὰ παρουσιάσῃ ἕνα ἁρμονικὸ σύνολο καὶ σ' αὐτὸ κυρίως συνίσταται ἡ ὁμορφία της. Μὲ τὸ τάδε φέρεμα θὰ φορεθῇ τὸ ἀνάλογο καπέλλο, ἡ εἰδικὴ ζώνη, τὰ κατάλληλα γάντια καὶ ἔτσι ἀποτελεῖται ἕνα ἁρμονικὸ σύνολο.

Λ. χ. μὲ ἕνα φέρεμα ἢ κοστοῦμι ἐπὶ χοντρὸ τουτὶν θὰ φορέσουμε ἀπαραιτήτως μιὰ χαριτωμένη τόκα τοῦ ἴδιου χρώματος, ἀπὸ καστόρι ἢ ἐνίοτε καὶ κάμωμένη ἀπὸ τὸ ἴδιο ὕφασμα.

Μὲ μιὰ τουαλέτα φοροῦμε μιὰ γραβάτα ἑμίνα καὶ ἕνα καπέλλο ἀπὸ μαῦρο φέτρο. 'Ἐτσι ἔχουμε ἄλλο ὄμοιο σύνολο.

'Ἐφέτος θὰ εἶνε πολὺ τῆς μόδας καὶ τὰ μανσόν. 'Ἐπομένως καὶ αὐτὰ συντελοῦν στὴν ὄμοια συμπλήρωσι τοῦ συνόλου. Θὰ τὰ ἴδουμε νὰ συνδυάζονται μὲ τὴν τουαλέτα καὶ νὰ γαρνίρονται μὲ γούνα

### Τὰ καπέλλα τοῦ χειμῶνος

Τὰ φετινὰ καπέλλα εἶνε πολὺ ἰδιόρρυθμα. Παρουσιάζουν καλότες λιγότερο «πλά» ἀπὸ τὶς καλοκαιρινές καὶ πολλὰ ντραπαρισματα εἰς ὕψος.

'Η περισσότερες τόκες ἔχουν τὸ γαρνίρισμά τους τοποθετημένον στὴν κορυφή.

Τὰ μερὲ θὰ παίξουν πάλι μεγάλο ρόλο καὶ θὰ φορεθοῦν τόσο τὰ πλεκτὰ ὅσο καὶ τὰ καμωμένα ἀπὸ τσόχα ἢ λεπτὸ καστόρι.

'Η μεγάλη δημοσιότητα εἶνε τὰ κοζάκικα ἀγκορὰ πού θὰ ἴδουμε, ἴδιος σὲ χρώματα γκρι, λευκὰ καὶ μαῦρα.

'Ἄλλα καπέλλοι θὰ εἶνε ἡ τόκες ἀπὸ ντρά που θὰ γαρνίρονται μὲ λουτζὴ ἢ ἀστράκαν καὶ γιὰ νὰ ἀποτελεῖται σύνολον μὲ τὴν ἴδια γούνα θὰ γαρνίρονται τὸ ἐπανωφόρι μας ἢ τὸ ταιγιέρ μας, ἐνίοτε καὶ τὸ μανσόν μας.

'Ἄλλες φόρμες καπέλων θὰ εἶνε τὸ εἶδος ρεμπουμπλικας, σὲ χρώματα μαρὸν, μαῦρο καὶ μὲ μαρὸν καὶ τὰ μρετόν ἀπὸ καστόρι ἢ βελούδο.

Γιὰ τὰ δυὸ τελευταῖα τὸ μόνο γαρνίρισμα πού ταιριάζει εἶνε ἡ γκρι κορδέλλα.

## ΩΡΑΙΟΤΗΣ ΚΑΙ ΥΓΙΕΙΝΗ

### 'Ο καθρέπτης

Μερικὲς θεωροῦν καύχημα νὰ λένε: «'Εγὼ δὲν κυττάζομαι ποτὲ σὸν καθρέπτη! 'Εγὼ δὲν βάζω ποτὲ πούδρα! 'Εγὼ δὲν εἶμαι κοκέττα». Θὰ μοιροῦσαμε ὅμως νὰ τὶς ἀπαντήσουμε: «Πόσο καλύτερα θὰ ἔκανε νὰ κυττάζουσα σὸν καθρέπτη, γιὰτὶ θὰ ἔβλεπες ἕνα σωρὸν πράγματα, πού θὰ μπορούσες ὁρατοῦτα νὰ διορθώσης. Θὰ ἔβλεπες πὼς ἡ χρῆσιμότησις λίγης πούδρας δὲν θὰ σὲ ἔβλαπτε διόλου, γιὰτὶ ποὺ συντελοῦσε εἰς τὸ νὰ μὴ ἐμφανίσης τόσο γυαλιστερό πρόσωπο. Θὰ ἔβλεπες ὅτι λίγο κρεγιὸν στὰ χεῖλη θὰ ἐξωθήρεσε τὸ πρόσωπο καὶ λίγο κόκκινον στὰ μάγουλα θὰ σὲ ἔκανε πολὺ πικρὸ ὁμορφη. Μὴ καυχῶσαι ὅτι δὲν εἶσαι κοκέττα, γιὰτὶ ἡ γυναῖκα πρέπει νὰ εἶνε κοκέττα, δηλαδὴ φιλόκαλος».

Καὶ ἐπειδὴ ὁ λόγος περὶ καθρέπτιου, ἂς μὴ παραλείψουμε νὰ ποῦμε ὅτι ὁ τρίφυλλος καθρέπτης εἶνε ὁ καλύτερος, γιὰτὶ τοποθετούμενος ὅπως πρέπει, μᾶς βοηθεῖ νὰ βλέπουμε καὶ τὸ προφίλ μας καὶ τὸ πίσω μέρος τοῦ σώματός μας καὶ ἔτσι διορθώνουμε ὅτι δὲν ἐμφανίζεται ὁμορφα. 'Ἄν ὅμως ὁ τρίφυλλος καθρέπτης δὲν ὑπάρχει, τότε συνηθίστε νὰ χρῆσιμοποιήτε ἕνα καθρέπτικόν τοῦ χεριοῦ, μὲ τὸ ὁποῖο μπορούμε νὰ δῆτε καὶ τὸ πλάι καὶ τὸ πίσω μέρος τοῦ σώματός σας. Πάντως ἡ ἐπιθεώρησις αὐτὴ εἶνε ἀπαραίτητη, γιὰ νὰ πεισθοῦμε, πρὶν βγῶμε ἔξω, ὅτι ὅλα μας εἶνε τακτικὰ καὶ ὁμορφα.

'Ἄλλες χρήσεις τοῦ καθρέπτη Πιὰ ἀπὸ σᾶς, ἀγαπητέ μου ἀναγνώστριες, δὲν ἔχει μέσα στὴ τοάντα της τὸ ἀπα-



ραίτητο καθρέπτικόν, πού τῆς χρησιμεύει νὰ βλέπῃ, ὅταν βρισκεται ἔξω ἀπὸ τὸ σπίτι της, ἂν τὰ μαλλιά της εἶνε τακτικὰ, ἂν τὰ χεῖλη ἔχουν ἀνάγκη ἀπὸ λίγο φρεσκάρισμα, ἂν λίγη πούδρα δὲν εἶνε ἀπαραίτητη γιὰ νὰ μὴ γυαλίξῃ ἡ μύτη;

Πρέπει ὅμως ἡ κάθε μιὰ ἀπὸ σᾶς νὰ ἔχῃ ὑπ' ὄψιν της, ὅτι ἡ χειρονομία αὐτὴ πρέπει νὰ γίνεται ὄσο τὸ δυνατόν διακριτικὰ καὶ ὄχι ἐπὶ παρουσίᾳ ὄλου τοῦ κόσμου. Μέσα σ' ἕνα σαλόνι θὰ βροῦμε μιὰ ἀπόμνηση γυναικῶν νὰ συμβουλευθοῦμε τὸν ἀχώριστο σύντροφό μας. Μέσα σ' ἕνα κέντρο θ' ἀποφύγουμε νὰ τὸ κάμουμε

καὶ θὰ προσπαθήσουμε ν' ἀποσφραδίσουμε κάπως γιὰ νὰ μὴ μᾶς βλέπουν οἱ γύρω κατὰ τὴν ἰδιαίτηρη αὐτὴ ἀσχολία μας, πού δὲν εἶνε ποτὲ ὄμοιο νὰ γίνεται μπροστὰ σὲ θεατὰς.

## ΜΙΚΡΑ ΜΥΣΤΙΚΑ

Γιὰ νὰ δώσετε πικρὸ ἀρώμα στὸ τσάϊ σας, ἀπλώσατέ το σ' ἕνα φύλλο χαρτί, τὸ ὁποῖο ἔχετε προηγουμένως τοποθετήσῃ ἐπὶ πέντε λεπτὰ τῆς ὥρας μέσα σ' ἕνα μέτρον φούρνου. Τὸ τσάϊ, ὄχι μόνον γίνεται πικρὸ ἀρωματισμένον ἔτσι, ἀλλὰ καὶ πού δυνατόν κ' ἐπομένως χρῆσιμοποιεῖται κάθε φορὰ λιγότερο.

— Γιὰ νὰ γίνονται καλύτερα τὰ κολλαριστὰ ἀντικείμενα πού σιδερώμετε, βάζετε στὴν κόλλα σας λίγη στυψί.

— Τώρα πλέον δὲν συνηθίζονται ἡ ντουλάπες μὲ καθρέπτες, διότι ὁ καθρέπτης δὲν πρέπει πλέον νὰ φαίνεται. Τοποθετεῖται συνεπὼς στὸ ἀπὸ μέσα μέρος τοῦ φύλλου τῆς ντουλάπας.

## Η ΚΟΥΖΙΝΑ ΣΑΣ

### 'Ομελέττα σουφλέ

Λουλεύετε 40 δράμια ζάχαρι καὶ 3 κροκούς ἀγνῶν. Προσθέτετε λίγο-λίγο ἕνα ποτηράκι τοῦ μικροῦ ρουμι καὶ ἔξακολουθεῖτε νὰ δουλεύετε ἔως ὅτου τὸ πιῆ.

'Ἐπειτα ζεσταίετε τὸν φούρνο σας καὶ ἀλείφετε μὲ βούτυρο ἕνα δοχεῖο μακρὸ, πού ν' ἀντέχῃ σὲ φούρνο καὶ τὸ πασπαλίξετε μὲ ζάχαρι γιὰ νὰ ἔχετε ἔτοιμο.

'Ἐπειτα κτυπάτε καὶ τὰ τρία ἀσπράδια, τὰ ἀνακατεύετε μὲ τοὺς κροκούς καὶ ὀρνετε τὸ μίγμα στὸ δοχεῖο. Στὸ φούρνο θὰ τὸ ἀφήσετε μόνον 10 λεπτά.

'Ἄν δὲν ἔχετε ηλεκτρικὸ φούρνο, μὴ ξεχνάτε ὅτι ὑπάρχουν φούρνοι φροητοῖ, πού τοποθετοῦνται πάνω σὲ γκαζὶ ἢ σὲ κάρβουνα.

### 'Ο βασιλεὺς τῶν λαχανικῶν

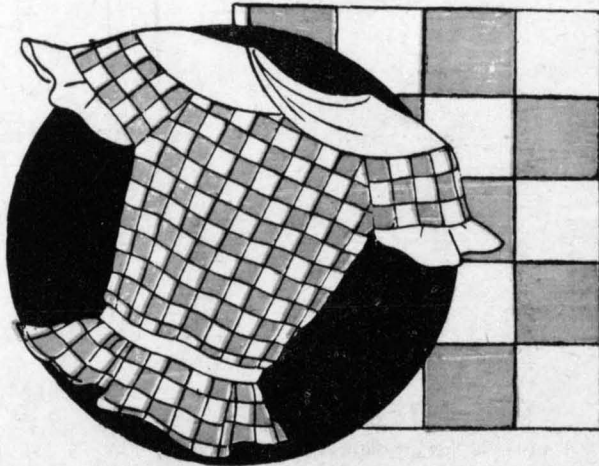
Μᾶλλον ἡ βασίλισσα θὰ ἔπρεπε νὰ ποῦμε, ἀφοῦ εἶνε γένους θηλυκοῦ. Σεῦρετε, λοιπόν, ποιά εἶνε ἡ βασίλισσα τῶν λαχανικῶν; 'Η ντομάτα!

'Η ὅποια ἄλλοτε ἀποτελοῦσε τὸν στόνον ὄλων τῶν ἐπιθέσεων ἐκ μέρους τῶν γιαιτρῶν. 'Ἄλλὰ εὐτυχῶς ἀποδείχθησαν ὅλες ἡ παλιές θεωρίες ἐντελῶς ἀβάσιμες καὶ ἡ χημικῆς ἀναλύσεις τῆς ντομάτας τὴν παρουσιάζουν τώρα ὡς τὸ πλέον ἀσφαλὲς λαχανικόν. 'Ἰδιαίτερος ἀνιστάται τώρα ἀπὸ τοὺς γιαιτροὺς ἡ χρῆσις τῆς ντομάτας, διότι συντελεῖ εἰς τὴν διάλυσιν τῶν ἀλάτων, τὰ ὁποῖα σχηματίζονται στὸν ὄργανισμὸν μας, καὶ συγχρόνως βοηθεῖ τὴν κανονικὴν λειτουργίαν τῶν ἐντέρων. 'Ὁφελεῖ δὲ περισσότερο ἂν τρώγεται ὀμῆ, διότι προμηθεύει στὸν ὄργανισμὸν μας ἀφθονές βιταμίνες. 'Ἀκόμη καὶ στὰ μαρὰ πού θηλάζουν, οἱ γιαιτροὶ δίνουν χυμὸν ἀπὸ ντομάτα, φθάνει νὰ μὴ πάσχουν ἀπὸ ἐντερικὰ.

'Ἐκτὸς ἀπ' ὅλ' αὐτὰ, ἡ ντομάτα ἔχει τὸ προσὸν νὰ εἶνε καὶ δροιστικὴ τροφή.

'Η Δίς ΔΙΑΝΑ

## ΤΑ ΝΕΑ ΦΙΓΟΥΡΙΝΙΑ



Μιὰ φραινοτὴ δίχρωμη, καρρὲ, μεταξωτὴ μπλούζα, πού θὰ φορεθῇ πολὺ τὸν χειμῶνα.