

Η ΞΕΛΙΣ ΤΩΝ ΚΥΡΙΩΝ

ΑΠΟ ΤΗ ΖΩΗ ΤΩΝ ΑΤΕΙΔΩΝ ΠΟΣ ΔΙΑΤΗΡΕΙΤΑΙ Η ΕΜΟΡΦΙΑ

ΣΤΑΘΥΕΤΕΣ ΑΠΟ ΤΑ ΣΑΛΟΝΙΑ

I.

Το στοιχείο της είναι η θάλασσα. Όταν βρισκόμαστε στην άκρογαλιά, ο άγγελος πόντος την γοητεύει, την τραβάει ακατανίκητα. Γδύνεται στα άρμυρα βράχια, πέρνει στο νερό και κολιμπάει επί ώρες. Τό κολύμπι είναι ο μεγάλος της έρωτας, τό σπόρ που την μαγεύει, την μεθά... Μαλλά χουσα, σαν ώρμα στάχυα, πρόσωπο ραδινό, μάτα πρασινο-πλάνα, σαν τή μεγάλη της άγάπη, τή θάλασσα... Ταξιδεύει διαρκώς, γρά ν' άκούη και ν' άπολαύβη τή μουσική των κυμάτων. Κάποια πρόγονός της, στα βάθη του μακρυνού παρελθόντος, θά ήταν άσραϊώς Σειρήνα !..

ΚΟΣΜΙΚΗ ΚΙΝΗΣΙΣ

— Έσπερις παρά τή προσβευτή της Άγγλίας και τή λαίδη Ουάλκερ, τήν περασμένη βδομάδα, με λίγους και έλλεκτους καλεσμένους. — Η ταραύσα φαντασμαγορικά στολισμένη και φωτισμένη. — Και τή ζευγάρια των χορευτών έστροβιλίσθησαν επί ώρες στον χορό αυτόν παράδεισο. — Διεκρίθησαν : ή προσβευρα της Γαλλίας κ. Τερσύ, με άσπρα τουαλέττα με μαύρα ντεσέν και μικρή κάτ από μαύρο βελούδο, ό κ. και ή κ. Σίσεκ, ό πρίγκηψ και ή πριγκήπισσα Νταϊνίτωφ, ό κ. και ή κ. Μπε-νίσκη, ό κ. και ή κ. Άντωνίου Σταθάτου, ό κ. και ή κ. Μερκάτη, ό κ. και ή κ. Παϊνή με πράσινη όργαντί, ό κ. και ή κ. Ρήντ, με άσπρο μελέ έμποιμέ, ό κ. και ή κ. Όκάρρε με τουαλέττα στυλ, ό κ. και ή κ. Ρουάντε με τουαλέττα όργκαν ή μπλε σιέλ, ό κ. Ροδοκανάκης κλπ. — Με μαύρες κομψές τουαλέττες, σε τύπο «σώμπερ», ή πριγκήπισσα Κωντακουζηνού με μαύρη δαντέλλα και περιδέραιον από λευκά τριαντάφυλλα, ή κ. Βίσεκ με μαύρο ταφτά, κόκκινη ζώνη με λουλούδια, ή κ. Α. Μερκάτη, με μαύρη τουαλέττα και άσπρα λουλούδια.

— Διεκρίθησαν επίσης ή κ. Μουσσούρου, εκ Παρισίων, κομψή εμφάνις με μαύρη μουσελίνα, ό βαρώνος Λαχουσέτ, ή δεσποινίς Ρίτσαρ-σον, ό κ. Νίσελς, ό κ. Παταχριστόπουλος, ό κ. Μά-σας, ή δεσποινίς Όνέ, με κρέπ σατέν ρόζ. — Η πρώτη εμφάνισις της κ. Αικατερίνης Άν-δρεάδη εις τό θέατρον «Μαριζας» έσημείωσε θεαμα-θευτική επιτυχία, στην χαριτωμένη κωμωδία «Τό Τέλος της κυρίας Γσένεϋ». Η κ. Άνδρεάδη απέ-τυχε τόν ρόλον της με σπάνιο ταλέντο. — Η κ. Άνδρεάδη ένεφανίσθη στην πρώτη πρά-ξι με τουαλέττα από όργαντίνα βέρ-ντ-ό και κα-πελλίν μαύρη τούλινη. Στη δεύτερη με άσπρο φόρε-μα έξτρα-σίκ, συνδυασμένο με μπλε-βιολέτσε, και στην τρίτη πράξι με «ντεζομπγιέ» Παρξ άνακτου σίκ, από ρόζ μπριγιάν και τούλια ρόζ. — Η κ. Μαριζα Κοτοπούλη έν φρανσίθη στην πρώ-τη πράξι με μαύρα και ζακέττα από δαντέλλα μπέζ, ζώνη μωβ-παρμέ και καπελλίν μαύρη. Στη δεύτερη πράξι με περιφρμα μαύρο παγιετέ, συνδυασμένο με μαύρα τούλια, ένα «ντεζομπγιέ» από κρέπ μπέζ, και στην τρίτη πράξι με τουαλέττα «γκρέζ», σε μοντέρ-νο στυλ. — Η κ. Αρώνη ένεφανίσθη με τουαλέττα μωβ Πάριμας, με ζώνη μωβ ρόζ. — Η δεσποινίς Περίδη με ιδόρρυθη έμποιμέ, μία γκρι μπέζ τουαλέττα κομποτάκη και μία βρα-βωνη έμποιμέ θαυμασία. — Και ή κ. Α. Ησαία επέδειξε λίαν κομψές τουα-λέττες, στην πρώτη πράξι λευκή και στη δεύτερη ρόζ- ρόζ «φράιγ». — Δεξιώςας τήν περασμένη βδομάδα παρά τή κ. και τή κ. Κωντακουζηνού. — Η οικοδέσποινα ώρωτοτάτη, με τουαλέττα πολύ και έμποιμέ. — Παρίσαντο : ό κ. και ή κ. Πετριδη, ή κ. Α. Μπαλασοπούλου, με κομψή μπλε γκρι τουαλέττα, ό κ. και ή κ. Χατζηναυριάκου, ό κ. και ή κ. Κατσιμπα-νη με τουαλέττα άσπρα και μαύρη, ή κ. Ν. Μασκά, με ποικιλιές σίκ άσπρο και μαύρο, ή κ. Α. Κονελ-λοπούλου με έμπρο με ιδόρυτο γκρι και κόκκινο και καπελλίν μαύρη, ή κ. Άντ. Σκένδεο με ποικίλοχρωμο έμποιμέ, ή κ. Ηλιοπούλου με έμποιμέ, ή κ. Mohr με μαύρο τουαλέττα, κλπ.

**Η ΣΥΜΒΟΥΛΕΣ ΤΗΣ ΦΙΛΗΣ ΣΑΣ**  
Κυρία Κ. Σ. Α. Σ.—Τό γόφμμα σας δυστυχώς δέν είχε παραπέσει, φίλη κυρία, αλλά ή άπάντησις που σάς ειχα κάνει, μαζί με τισ άπάντησεις σε διάφορες άλλες έπιστολές, δηλαδή με άλόκληρη στήλη, χάθηκε καθ' όδόν. Συνέβη ό,τι και με τή χειρόγραφο του Φλαμαρών άλλου. Τά πήρε ό άνεμος και τή μετέφερε όχι στο τυπογραφείο, αλλά επί των γειτονικών στεγών. Τό κακό δέ ήταν ότι δέν θυμόμουν τί σίς ειχα άπάντησει, παρά μόνον ότι σάς συνέχαρα γά τισ περιποιήσεις που κάνετε στο πρόσωπό σας. Έγκρίνω όλα τή προϊόντα που μεταχειρί-ζεσθε και τό fluide d'or του George, και τήν πούδρα και κομπάντ του Scherk και τό ρουζ χειλέων του Michel. Τό φάρμακο που βάζετε στα μάτια σας θά προτιμούσα να μη τό χρησιμοποιήτε, γιατί με τόν καρπό έφθίξει τισ βλεφαρίδες. Προτιμότερο εινε να μεταχειριστήτε τήν έξης συνταγή :

|                    |           |
|--------------------|-----------|
| Acide gallique     | 1 gr.     |
| Vaseline           | 10 >      |
| Huile de ricin     | 4 >       |
| Essence de lavande | 4 gouttes |

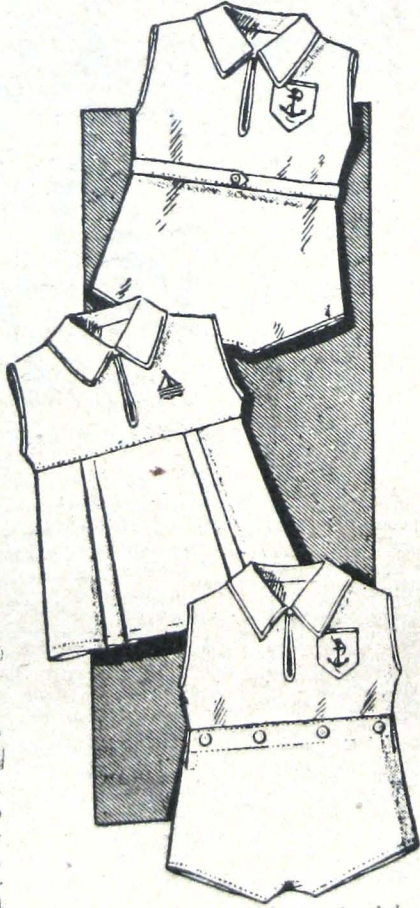
Τά μαλλιά σας, έφόσον εινε ή μόδα, να τή ξανθιάνετε, άν δέν εινε τό χρώμα που προσώπου σας σκοτειρό προς τό χαλκόχρουν. Πάντως μην τή άνοίγετε πολύ, γιατί αυτό ταιριάζει μόνον σε όσες έχουν τριαντα-φυλλί δέρμα. Για όποιαδήποτε συμβουλή, ειμα στην διάθεσί σας, δια τής στήλης αυτής ή ιδι' ιδιαιτέρως έπιστολής.

Josephina. — Τήν μπλούζα σας να τήν κενήσετε με μαύρο μαλλί, ή με πράσινο, ή με κόκκινο. Για τόν ιδρώτα σάς συνιστώ ν' ά-λείφτετε τισ μασχάλης σας με τήν έξης συνταγή :

|                       |   |        |
|-----------------------|---|--------|
| Eau de Cologne        | — | 90 gr. |
| Teinture de belladone |   | 15 >   |

Πολύ άποτελεσματικό επίσης εινε τό Οδοροιο, αλλά κοστίζει άκρι-βά. Για τισ βλεφαρίδες σας να εισθε πολύ ευχαριστημένη που εινε με-γάλες, κ' άς εινε ίσως. Τι να ειπουν τότε έκείνες που τισ έχουν ίσως και κοντές ; Όσες φορές μπορείτε, κλείνετε τή μάτια σας κ' άναση-κόνετε τισ βλεφαρίδες με τό δάχτυλο. Κάτι θά σάς ώφελήσει. Για τή φρύδια μόνο τό τοιμαδάκι ύπάρχει.

ΓΙΑ ΤΑ ΜΙΚΡΑ ΣΑΣ



Μπαρμποτέξες από λινό χρωματιστό γι' ά-γοράκια και φορεματάκι από πικέ ή τυ-σόρ μπέζ ή λευκό, γιά κοριτσάκι

Δίδα Καίτη Βαλύρα. — Στην πρώ-τη σας ερώτησι απήντησα σε προηγούμενο φύλλο. Για τήν δεύτερα, σάς συνιστώ να κάνετε γυμναστι-κή. Πολύ άποτελεσματικά γυμνάσματα εινε τή έ-ξης : Να ξαπλώνεσθε κάτω άνάσκελα και να ση-κωνετε τή δυο πόδια σας ένομένα, όσως να σχημα-τίζουν όρθή γωνία. Κατόπιν σηκωνετε πότε τό ένα, τότε τό άλλο. Μετά σηκωνετε τό ένα ποδι, προς τή δεξιά και τό άλλο προς τ' άριστερά, και κάνετε ένα ημικύκλιο, ένάονοντας τή δυο πόδια ψηλά. Καθένα άπ' αυτά τή γυμνάσματα τή κάνετε 5—10 φορές. Κατόπιν στέκεσθε όρθή και σηκωνετε εναλλάξ και με πολύ ταχύ ρυθμό τή πόδια σας, με τισ μπτες προς τή κάτω, έως ότου τό γόνατο άκοιμηθή στο στή-θος. Τό γυμνάσμα αυτό τό επαναλαμβάνετε 20 έως 50 φορές.

Άνθούλα ν. Καλάμις. — Μία νέα άρραβω-νιασμένη δέν κάνει ποτέ βίξιτες μόνον με τόν άρρα-βωνιαστικό της, αλλά συνουδειμένη πάντα από τή μητέρα της ή καμιά στενή συγγενή της. Για τό νηρικό σας φόρεμα, να προτιμήσετε τό κρέπ σατέν, σε σχήμα πολύ απλό, με φούστα πλατιά και μακρά. Τό φόρεμα αυτό, άμα του βγάλετε τή μαντίλα και αλλάξετε λίγο τό ντεκολτέ, μπορείτε ωραότατα να τό φορέσετε ως φόρεμα χορού. Δέν εινε ανάγκη να τό βάψετε, άρκει να του προσθέσετε μία ζώνη χτυ-πητού χρώματος, από βελούδο ή από τούλι.

Α2 Β2.—Γιά τή αδυνάτησι ή περιφρμαί σας, κάνετε τή γυμνάσματα που συνιστώ στο προηγού-μενο φύλλο.

Μόνικαν, Πειραιά.—Άπορώ πώς άρνήθηκα να σάς κατασκευάσουν τήν κοψίμα. Έγώ τήν έχω δώσει επανειλημμένως και μου τήν έκοψισαν, χω-ρίς αντίρρηση, ή δέ όψις της ήταν κατάλληλη. Ζη-τήστε να σάς τήν έτοιμάσουν στο φαρμακείον Δαμ-βόργη, υπ' αριθμόν συνταγής 142145. Τόν κρόκο του άγούδου δέν εινε ανάγκη να τόν κρατάτε στο τό βράδυ, αλλά μόνον δυο-τρεις ώρες. Στις άλλς σας ερωτήσεις θ' απαντήσω στο προσεχές φύλλο.

Η ΦΙΛΗ ΣΑΣ