

ΣΤΙΣ ΑΠΑΤΗΤΕΣ ΖΟΥΓΚΛΕΣ ΤΗΣ ΒΡΑΖΙΛΙΑΣ

ΤΑ ΜΕΓΑΛΥΤΕΡΑ ΦΕΙΔΙΑ ΤΟΥ ΚΟΣΜΟΥ

Τι θεακίουν οι εξερευνηταί. Η τεράστια «Ανακόντα» της Βραζιλίας. Ο «Βασιλικός Πύθων» που έχει μήκος 12 μέτρων. Οι άπειροι του προϊστορικού θείουαρκου. Το μυστηριώδες φειδί με τὰ κέρτα. Η σύγγραμμαση η' η' κρεστωίς τών φειδιών πρὸς τοὺς ἀνθρώπουσ. *Οπου διεκφεύδεται ὁ Αἰώνας, κτλ. κτλ.



ΡΟ ὀλίγον καιροῦ, ὁ γνωστότατος ἐξερευνητής τοῦ Ἀμαζονίου ποταμοῦ Φοίτς Οὐτ ντὲ Γκράφτ, καθὼς ἔπλεε μιά μέρα σ' ἕναν παραλόγιο τοῦ Ἀμαζονίου — σημείωσε ὅτι οἱ παραποτανοὶ τοῦ τεραστίου αὐτοῦ ποταμοῦ εἶνε μεγάλοι ὅσον οἱ μεγαλύτεροι ποταμοὶ τῆς Ἑσθραίας, ὁ Βόλγας, ὁ Σικονάνας, κλπ.— ἔνοιωσε τὴ βάρκα του νὰ νιῶζεται τόσο δυνατὰ, ὥστε παρ' ὀλίγον νὰ τοπιλιθῆ. Ἄρχισε νὰ κιντᾶζη δεξιὰ κ' ἀριστερά, καθὼς καὶ μέσα στο νερὸ, γὰ ν' ἀνακαλύψῃ τὴν αἰτία, ποὺ εἶχε προκαλέσει αὐτὸ τὸ δυνατὸ τράνημα.

Μὲ τρόπο του, εἶδε τότε κάτω ἀπὸ τὰ νερὰ ἕνα τεράστιο φειδί, καταπληκτικῶς μᾶκρουσ, τὸ ὁποῖο ἀποκαρινόταν ὀλοκαθὼς μὲ διαρκεῖ μακροβιότη... *

Τὸ φειδί αὐτὸ, ὅπως ἀντέληθη ὁ κ. ντὲ Γκράφτ, ἀνῆκε στὸ εἶδος τῶν λεγομένων «Ανακόντας». Τὸ μῆκος του ἦταν δύο μέτρα μεγαλύτερο ἀπὸ τὸ μῆκος τῆς βάρκας τοῦ ἐξερευνητοῦ, ἡ ὁποία ἔφτανε τὰ 7 μέτρα καὶ 20 εκατοστὰ τοῦ μέτρου.

Ἄν κ' ὁ κ. Φοίτς Οὐτ ντὲ Γκράφτ θεωρεῖται ἕνας ἀπὸ τοὺς πρῶτους ἐπιστήμονας τῆς Ἱστορίας, ὁποῖοσ, ἐλάττωσ τὸν πιστεύσαν, ὅταν κατόπιν τοὺσ ἔκανε λόγο γιὰ τὴ διαστάσεισ τοῦ φειδιοῦ αὐτοῦ. Κ' αὐτὸ, γιὰτι διὰ οἱ βιολόγοι συμφωνοῦν στὸ ὅτι τὸ μεγαλύτερο μᾶκρουσ τῶν φειδιῶν «Ανακόντας» εἶνε 6 μέτρον.

Τελευταῖα θῶσι, μιά ἀποστολή, ἡ ὁποία ἐπέστρεψε ἀπὸ μιά πολὺμηνη περιπλάνησιν στὸ εὐνοτικὸ τῆς Βραζιλίας, ποὺ μὲνεν ἀκόμη ἀνεξερευνητό, ἔφερε μὲτ' ἑνὸσ ἕνα φειδί μᾶκρουσ 7 1/2 μέτρον. Ἡ ἀποστολή βεβαίωσε ἐπίσης ὅτι— ὅπως ἔξακριβώσε ἀπὸ ἀκετοῦσ ἰθαγενεῖσ—οἱ κάτοικοι τῆς περιορίας ἐκείνης εἶχαν δὴ φειδία μεγαλύτερα ἀπ' αὐτό.

Βασισμένοσ στὴν ἀναμφισβήτητη περὶ αὐτὴ ἀπόδειξι, οἱ βιολόγοι, ἀναγκάσθηκαν ν' ἀρχίσουν νέεσ προσεχτικώτερεσ ἔρευνεσ καὶ νὰ πιστεύουν στὸ τέλος τῆσ ἀληθινήσ τῶν ἰθαγενῶν τῆσ Βραζιλίας, καθὼς ἐπίσης καὶ τῆσ ἀληθινήσ τῶν ἰθαγενῶν τῆσ Μπουόνας καὶ τῆσ Μαλαισίας.

Ὁ τελευταῖοσ βεβαίωσιν ὅτι ὁ «Βασιλικὸσ Πύθων», ποὺ θεωρεῖται ὡσ τὸ μεγαλύτερο ἀπὸ ὅλα τὰ φειδία τῆσ γῆσ καὶ γιὰ τὸ ὅποιο ὡσ τῶρα πιστεύοταν ὅτι ἔχει μᾶκρουσ ἑνέα μέτρον, ἔχει πραγματικὰ μᾶκρουσ μεγαλύτερο ἀπὸ δώδεκα τῆσ!...

Ὁ Φράνκ, χάρισ στῆσ περιποιήσεισ τῆσ Ἑλου, ἔγινε καλά καὶ βρισκόταν περὶ σὲ ἀνάρρωσι, ὅταν μιά μέρα ἤμια ἡ σειρά τῆσ ἀφοσιωμένησ νοσοκομοῦ νὰ πέσῃ στὸ κρεβάτι. Μιά ἀδελφὴ τῆσ περιποιήθηκε στὴν ἀρρώστεια τῆσ. Ἐπὶ ἑξῆσδεκάσ ὀλόκληρεσ ἡ νύκτα χορπάλευε. Κ' ὅταν τέλος μιά μέρα σηκώθηκε ἀπὸ τὸ κρεβάτι τοῦ πόνου, καὶ κιντᾶθηκε στὸν καθρέφτη, τρώμαεσ ν' ἀναγνωρίσῃ τὸν ἐαυτὸ τῆσ! Τόσο εἶχε ἀδυνατίσει, καὶ τόσο εἶχε καταβληθῆ. Ἀλλὰ τὰ νεῖατὰ ἀναλαμβάνουν γρηγορά... *

Χαροῦμένη, ἡ Ἑλου βοήθησε τῆσ προετοιμασίεσ τοῦ γάμου καὶ ἦταν μιά ἑβδομάδα τῶρα, ποὺ ἡ Μίρα κ' ὁ Φράνκ Μόρισον εἶχαν ἀναχωρήσει γιὰ τὸ μακρὸν γαμήλιο ταξεῖδι τοὺσ στὰ γροφικὰ τριγύρω νησιά. Μετὰ τὴν ἐπιστροφή του ὁ Φράνκ θ' ἀναλάμβανε περὶ τὰ νεὰ καθήκοντα του ὡσ Διευθυντῆσ καὶ μονάχα τότε θ' ἀναχωροῦσε ὁ κ. Χάρβετ γιὰ τὴν Ἀγγλία. Στὸ διάστημα αὐτὸ, ἡ Ἑλου εἶχε ζητήσει τὴν ἀδεια νὰ φύγῃ γιὰ ἕνα ἀναρρακτικὸ ταξεῖδι. Προτιμοῦσε νὰ μὴ βρισκεται ἐκεῖ, ὅταν θὰ ἐπέστρεφε τὸ ζεῦγοσ...

Ἡ καμπάνια γιὰ τὸ θεῖοπο σήμανε ἀπάνω στὸ πλοῖο. Ἡ Ἑλου σηκώθηκε ἀργὰ ἀπὸ τὴ θέσι τῆσ καὶ κατέβηκε στὴν καμπάνια, τῆσ γιὰ ν' ἀλλάξῃ φέρεμα γιὰ τὸ τραπέδι. Καὶ τὸ βῆμα τῆσ ἦταν χαροῦμένο, ἐλαφρὸ. Ὅχι! Δὲν μετόνοιωε γιὰ τὴ θυσία τῆσ! Μ' ὅλη τὴν καρδιά τῆσ εἶχε ἀνταποδοσίεσ στὴ φιλίη τῆσ, τὸ καλὸ ποὺ τῆσ εἶχε κάνει ὅταν φτωχὴ καὶ δυστυχισμένη, βρέθηκε ἐλομόναχη κ' ἄπροσάρτεσ στὸν κόσμο. Ἄ! Ἡ Ἑλου δὲν ἀγάπησε... ποτὲ δὲν θ' ἀγαποῦσε!...

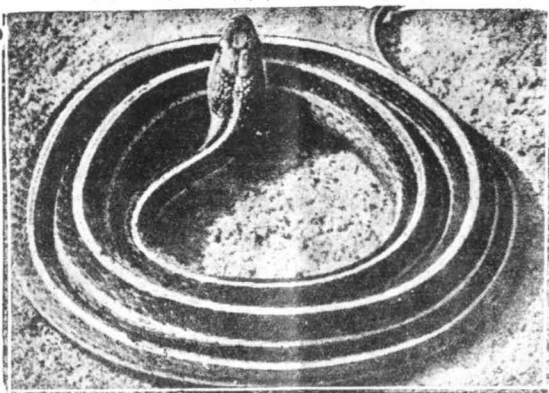
δεκα μέτρα. Κατόπιν αὐτοῦ, ἡ διάφορεσ βιολογικῆσ ἀποστολῆσ, ποὺ ἐστάλησαν στὰ διάφορα μέρη, ψάξουνε νὰ βροῦν ἕτιο κ' ἕναν «Βασιλικὸσ Πύθων», γιὰ νὰ τὸν φέρουν στὴν Ἑσθραία.

Ἄλλὰ ἐκεῖνο ποὺ σκανδαλίζει ἀκόμη περισσότερο τοὺσ βιολόγοσ, εἶνε τὸ φειδί «Ανακόντας» τῆσ Βραζιλίας. Στὴν Ἀγγλία, μάλιστα, ἐπινοῶνται μιά εἰδικὴ ἀποστολή, ἡ ὁποία, ἐφοδιασμένη μὲ ὅλα τὰ ἀναγκαῖα ἐφόδια, θὰ ἐξερευνησῃ τῆσ λόγιουσ τῆσ χερσονήσου τῆσ Μιδασίας, γιὰ νὰ βοῆ τὸ μεγαλύτερο φειδί τοῦ κόσμου, τὸ ὁποῖο—ὅπως μαντάζονται οἱ ἐπιστήμονεσ—θα κοίτηε πλὴν μὲ τὰ προϊστορικὰ θηρία.

Κ' ἐπειδὴ ὁ λόγουσ περὶ προϊστορικῶν θηριῶν, ἡ ἀποστολή ἐλπίζει, ὅτι εἶνε δυνατὸν μὲτα στῆσ ἀνεξερεύνητεσ λόγιουσ τῆσ Μαλαισίας, νὰ βρεθῆ κανένα ἀπ' αὐτὰ, λογοσ χωρὶν κανέναν Λειονοταροῦ. Δὲν ἀποζηλιεταί, ἄλλωστε, νὰ ἔχη ἀνεπτυχθέντα τὰ πόδια του κανένα ἀπὸ τὰ εἶδη τῶν φειδιῶν «Ανακόντασ», ὅποτε θα εἶνε πανομοιότυπο τοῦ Λειονοταροῦ. Ἡ ὑπόθεσι δὲ αὐτὴ ἀμφισβητεῖται στὸ εἶν, τόσο ὁ Πύθων, ὅσο κ' ὁ Βόασ, ἔχουν πόδια, τὰ ὁποῖα θῶσι εἶνε τόσο μακρὰ — μικροσκοπικὰ, ἂν τὰ συγκρίνῃ κανέναν μὲ τὸ μῆκουσ τῶν φειδιῶν αὐτῶν — ὥστε νὰ φανῶνται οὐκ ἰσχυρὰ σπυρρίνια. Ἀκριβῶσ δὲ κ' ἔβ' αὐτῶν τῶν μακρῶν αὐτῶν ποδιῶν, οἱ βιολόγοι συμπέρανουν ὅτι ὁ Βόασ κ' ὁ Πύθων εἶνε ἐπιτόκιοσ τῶν Λειονοταροῦ, ποὺ σιγά-σιγά ἐξεφύλασθηκαν, μὲ τὴν πύρριδο τῶν αἰώνων.

Σημειώστε ὅτι ἡ ἀνακόντα καὶ προσαυτὸ ἡ ἀρχαλοσοῖα, ἐνὸσ φειδιοῦ «Ανακόντασ», δὲν εἶνε καθόλου ἐπιτοκοσ πρόγραμμα!...

Πρὸ καιροῦ, μιά ἀποστολή παιδιῶν ἔνευε ὀλοκληρωσῆσ ἡμῶσ, γροῦντοσ στῆσ ἀτέλειουσ ἀνεξερεύνητεσ ἐκτασεισ τοῦ φειματος τοῦ Ἀμαζονίου, καὶ ν' ἀνακαλύψῃ ἕναν «Ανακόντα». Ὑστερα ἀπὸ τῆσ ἀνακαλύψῃ του, χρησιόσθηκαν τριάντα ἄνδρεσ γιὰ νὰ ἐπιτεθῆ ἡ σὺλληψῆ του. Ἐκτὸσ ἀπ' αὐτὰ, ἀναγκάσθηκαν νὰ κατασκευάσουν ἕνα πολὺ μαγιὰ ἀπαλῆν ὀ κλωσίδ, γιὰ νὰ τὸν μεταφέρουν μὲ τρωμαεσ δυσκολῆσ κ' ὑπερανθρώπιουσ κόπουσ ἔξω ἀπὸ τὴν λόγιη. Γιατί δὲν πέφτει νὰ ἔρχοταν ὅτι τὰ μαγιὰ φειδία—ὁποῖοσ ὁ Βόασ, ὁ Πύθωνεσ κ' ὁ «Ανακόντασ» — ἔχουν μὲτα δέναν ἀνίστασθ.



περιγεια, γιὰτι κανέναν βιολόγοσ καὶ κανένα ἀνήγηροσ ἡ παρὰδοσι τῶν ἰθαγενῶν δὲν ἀναφέρει ὅτι ἰσχυρῶσ ζαρζακὰ, ποὺ ἔχουν τὴν ἰκανότητα νὰ σκαρφαλοῦναι στὰ δένδρα. Ἄν καὶ σκανδαλισμένουσ ὁμοῦσ, δὲν μποροῦσε νὰ ἀποβῆσθ ἀπὸ τὴν βάρκα του — ἔπλεε μέσα στὸ ποτάμι — ἔξω στῆσ ἀπόρριπεσ ὄχιτε, γιὰ νὰ ἔξακριβώσῃ τὴ ἀκριβῶσ συνέβαινε. Τέλοσ μιά ἡμέρα ὁ ἐξερευνητήσ εἶδε νὰ προβάλλῃ μέσα ἀπὸ τὴν ψηλὴ χλόη μιάς λόγιουσ, ὁ ἀτέλειωτοσ λαμοῦσ ἐφειδιοῦ, ἀπὸ τὸ στόμα τοῦ ὁποῖου ἔβγαιναν δύο κέρτα, θῶσι μὲ τὰ τὸν προϊστορικῶν θηριῶν. Αὐτὸ τὸ θέαμα τὸν ἔκανε νὰ ἐκρηκισθῆ. Ἄλλὰ ἐκρηκιστικῶσ περισσότερο, ὅταν εἶδε τὸν ἀτέλειωτο ἐκείνου λαμοῦ νὰ γυρῆ μέσα ἀπὸ τὰ κλαδιὰ ἐνὸσ δένδρου, νὰ μπλεθῆ τὰ κέρτα ἀνάμεσα σὲ δύο στερεὰ κλαδιὰ, κ' ἔπειτα νὰ τραβιέται πίσω καὶ νὰ ἐκανακατεβῆναι, δίωκοσ θῶσι τὰ κέρτα αὐτῆ τῆσ φορὰ... Τὶ συνέβαινε; ... Ἦταν ἀπλοῖστατα ἕνα τεράστιο φειδί «Ανακόντασ», τὸ ὁποῖο εἶχε κατεφοθῆσιν καὶ χονερίεσ ἕνα ὀλόκληρο θηλικὸ ζαρζακίδ. Δὲν εἶχε ὅπουσ καταφοθῆσι νὰ καταφοθῆσιν καὶ τὰ κέρτα τοῦ θῆματος τῶν, τὸ ὁποῖο τὸν εἶχαν σκαλοῦσι στὸ λαμοῦ. Κ' ἐπειδὴ, φυσικὰ, δὲν εἶχε χροῖα γιὰ νὰ τὰ τραβῆξῃ, ἐπένοιωε—γιὰ νὰ ἀπαλλαγθῆ ἀπ' αὐτὰ, τὸν παρὰδοσιν ἐκείνου τρόποσ, χρησιμοποιόντασ γιὰ ταυῖα τὰ κλαδιὰ τοῦ δένδρου!...

Ἡαρ' ὅλη τὴν ἀλέχθεια καὶ τὸν φόβο, ποὺ προκαλεῖ ἡ ὄψη κ' ἡ ἐσπρη τῶν ὄρεπτοῦν, καθὼς καὶ τὸ θηλητικὸ μερικῶν ἀπ' αὐτὰ, τὰ φειδία εἶνε πολὺ λιγώτερο κακοποῖα ἀπ' ὅτι γενικὰ νομῆταται.

Ὁ Ἴνδιόσ Πύθων εἶνε ἡμεροσ, πενήτηνοσ καὶ πολὺ...ἀσθηματικῶσ. Ἐκρηκισθῆσ ἐπίσης φειδία, ποὺ ὅταν κανεὶς τὰ περιουρηθῆ ἡ καλομεταχειρισθῆ, ἀσθάνοντα γ' αὐτὸν ἀνάμεσα ἐνγυμοσιῶν (ἂν κ' ὁ Αἰσίοποσ βεβαίωσει τὸ ἀντίθετο). Σὲ πολλὰ μέρη, τὰ φειδία μένουσ στὰ σπιτιὰ ὡσ κατοικίδια ζῶα, καὶ ἡ πίστι τῶν γιὰ τὸν κῆρὸ τῶν παρομοιάζετ με τὴν πίστι τοῦ σκυλοῦ.

Φάινεται, μάλιστα, ὅπως βεβαίωσιν τοὺλάστιμον οἱ εἰδικὸι, ὅτι ὁ Πύθων τῶν Ἴνδιῶν τρέφει ἰδιαίτερον συμπάθειαν πρὸς τὸ ὄραιο φύλο