

Η ΣΤΗΛΗ ΤΗΣ ΜΟΝΤΑΙΝ

Η ΣΤΗΛΗ ΤΩΝ ΚΥΡΙΩΝ

ΑΠΟ ΤΗ ΖΩΗ ΤΩΝ ΑΤΘΙΔΩΝ

ΠΟΣ ΔΙΑΤΗΡΕΙΤΑΙ Η ΕΜΟΡΦΙΑ



ΣΙΛΟΥΕΤΕΣ ΑΠΟ ΤΑ ΣΑΛΟΝΙΑ

Π. Α.

Εκφραστική φυσιογνωμία που προκαλεί το ενδιαφέρον, μελαγχρονή, γλυκειά και συγχρόνως κάτι ιδιόρρυθμον και άσυνήθιστον υπό έπιση κατατάξεως τύπου έμορφιάς. Θεασάτις του τέχνου εκ των πλέον φανατικών. Την διακρίνει αφέλεια και συμπληρωτική στο ύφος της και ειλικρίνεια στην όμιλία της. Παρ' όλη την έπίδραση του κωμίου της εν τούτοις δέν συγκαταλέγεται μεταξύ των «σώτερ-σόνιμα». Δίδει την έντύπωσι ότι έχει το προνόμιον να είναι ειχάριστα εθίμη κωμωδ-άν-τραίν, με καταρτισμό έκδρομων χαρακτριστικό της φιλικής της διαθέσεως και μιάς εκαμαντερού άσυνήθους για την 'Αθήνα, εινε ή εκγάρδια προσφώνησί της για τις γνωστές και φίλες της σε κάθε μιά που θα δη της λείει πολύ κεράτα, κατά το άγγλικών έθιμον: 'Αλλά, Άλλη, 'Αλλά, Μαίρη!

Η ΜΟΝΤΑΙΝ

ΚΟΣΜΙΚΗ ΚΙΝΗΣΙΣ

—Πολιτηλθείς ή δεξιόσους της παρελθούσης εβδομάδος. 'Εκ των ώραιότερων παρά τή κ. και τή κ. Έμιμ. Τσιροπινα.

—Άθθουσα ειχάριστοι, διάκωμος σσιπιού έκτάκτου καλλιτεχνικός. —Οι οικοδεσπότης έκδέχθησαν φιλοφρόνως έκλεκτήν μερίδα της 'Αθηναϊκής κοινωνίας.

—Διακοσμητικαί έμφανίσεις ήσαν ή κ. Κυριαή τύπος κινηματογραφικής κομψότητας και έμορφιάς, με τουαλέτα μανθη που άνεδείκνυε την λυγηρότητα της σιλουέττας της. 'Η κ. Λαδοπούλου, με τουαλέτα που την διεκρινε πολλές παρξιατισμός, άσπρη με γοαμμές μαίρες και τόν ιδιόρρυθμη μανθη.

—Παρισιαπο μεταξύ άλλων κ. και κ. Ράλλη, κ. και κ. Πετρότου, κ. και κ. Δασρόστη, ή κυρίες Δελατόρα, Πασπάτη, κ. και κ. Δ. Πετροκοκίνου κ. και κ. Γ. Πανά, ή δεξ Γενιάρη, κ. και κ. Δ. Σκουζέ, ή δις Σκουζέ, χάριμα γοητείας.

—Τραπέζια μπριζής πάρα πολλά, έφ' όσον έξακολουθεί να εινε ή κυριώτερη άτραξιόν των δεξιόσους.

—Τουαλέττες μόδεςρες έφερον ή δις Μχαλακοπούλου μπλέ κωκενάρκ. ή δις Ψικη και ή κ. Κ. Έμμανοηήλ.

—Ωραιοτάτη ήτο ή κ. Γ. Ζαρίφη.

—Έπίσης παρισιαπο κ. και κ. Μελά, κ. και κ. Ν. Μακιά, κ. και κ. Μιχαλοπούλου, κ. και κ. Γ. Μακιά, ή κ. Μπέμπη, ή κ. 'Αντ. Σκένδερ, κ. και κ. Κρίνου, κ. και κ. Νεγορετόνη, ή κ. 'Ηλιόσκου, κ. και κ. Ψακί.

—Την παρελθούσαν Τετάρτην δεξιόσους εις το μέγαρον της Ροιματικής Πρεσβείας.

—Πολλοί άλλοδοσποι προσέδιδαν ένδιαφρόν.

—Παρισιαπο όλόκληρον το Διπλωματικόν Σώμα.

—Πρωθιπουργός κ. Τσαλδάζος, 'Υποργός 'Εθν. Οικονομίας κ. Πεσμαζόγλου, κ. και κ. 'Ελ. Βενιζέλου, κ. και κ. Καφαντάρη, ό κ. Μαριζή, ή κ. Α. Μιχαλακοπούλου, κ. και κ. Θ. Μανέτα, κ. και κ. Δασρόστη, κ. και κ. Γ. Πανά, κ. και κ. Βιζέλα, ή κ. Μάγδα Σακελλαροπούλου, ή κ. Τσαμαδού, ή Κόμησσα Κατωδιστρια, κ. και κ. Α. Ρούφου, κ. και κ. Πουρή, ή κ. Πετροπούλου, ή κ. Σαριπόλου, ή κ. Γρ. 'Αργυροπούλου.

—Τις πλέον σικ τουαλέττες έφερον ή κ. 'Αρθωνιδή μετς μαροαίν και πλατύγυρο καπέλλο, ή κ. Ζαλοκώστα μανθη και άσπρη τουαλέτα, ή κ. Παπαστράτου άσπρη τουαλέτα και μαντφ πράσινο.

Η ΜΟΝΤΑΙΝ

ΑΓΟΡΑΖΟΥΜΕ σε άπολύτως έκανοποιητικώς τιμάς παλαιά διάφορα βιβλία, πατρός είδους και πάσης γλώσσης, κα-Κρεββατοκάμαρα, με άπλό ξύλινο κρεββάτι και με παθώς και όλόκληρες βιβλιοθήκες. Γράφατε: «Μπουκέτο», Δέκα 7, 'Αθήνας.

(Η ΣΥΜΒΟΥΛΕΣ ΤΗΣ ΦΙΑΗΣ ΣΑΣ)

'Υρμαν 'Ηπειρώτισσα ν.—'Ο χυμός του λεμονιού σφίγγει και δυναμώνει το δέμα, αλλά δέν πρέπει να τον μεταχειριζέσθε συχνά, ούτε να εκτίθεσθε κατόπιν στον ήλιο. Θά έχετε καλύτερα άποτελέσματα αν ανακατέψετε τον χυμό του λεμονιού με ίσην ποσότητα γλυκερίνης και άνθόνερο.

Ζωή ν. 'Ηλιογέννητη ν.—Νά μεταχειρισθήτε το έξής μίγμα:

Table with 2 columns: Ingredient and Quantity. Farine de froment 2 parties, Miel 1 >, Vinaigre 1 >

'Αγνοώ τα συστατικά της κρέμας, για την άποία με ρωτάτε. 'Ε β ε λ ι ν. 'Ενταύθα.—Νά μεταχειρισθήτε για το πρόσωπό σας και τον λαιμό σας το παρθενακό γάλα, προσθέτοντα και τρία γραμμάρια δειξένε.

Για τα λευκά σημάδια, καλό θα εινε να σής έξετάση ένας ειδικός δερματολόγος.

'Ε ρ ο φ ι λ η ν. Καλάμις.—Ν' άλείψετε τα μαλλιά σας με λίγο διαφνόλαδο.

Π τ ο γ ή ν. 'Υπάλληλο ν.—Για τα στερια, σής σιτιστώ τοπικές επαλείψεις με πολύ πικνή σαλιονάδα από μαύρο σαλιόνι goudron το άποίο θα βοήθη στα φρακαξία.

Για τα σημάδια, τέλος, σής συμβουλεύω να μεταχειρισθήτε την έξής λισιόν:

Table with 2 columns: Ingredient and Quantity. Eau de roses 25 gr., Eau de fleurs d' orange 25 >, Eau oxygenée 10 >

Και μου ξαναγράφετε.

Τξ έν η ν.—Νά πλύνετε τακτικά τα μαλλιά σας με το έξής μίγμα:

Table with 2 columns: Ingredient and Quantity. Ζεστό νερό 1 λίτρα, Άσπρο ξυμένο σαλιόνι 10 γραμ., Άλκοόλ 20 γραμ., Carbonate de soude 10 γραμ.

Π ε ρ ι ε ρ γ η ν. 'Ενταύθα.—'Εφέτος με τα άστρα φορέματα θα φορέσουμε και άσπρες κάλτσες. 'Η μαύρες κάλτσες θα φορεθούν μόνο με βαρύ πένθος. 'Όσο κι' αν θα εινε της μόδας το γκριζό χρώμα για τα φορέματα, πολύ σπάνια θα φορέσουμε και γκριζές κάλτσες. Θά εινε της μόδας ή κάλτσες χρώματος μπουά-ντε εός, χαβάνας και καφέ.

'Η μεταξωτές κάλτσες θα συνθηζονται μόνο το άπόγευμα άογά και το βράδυ.

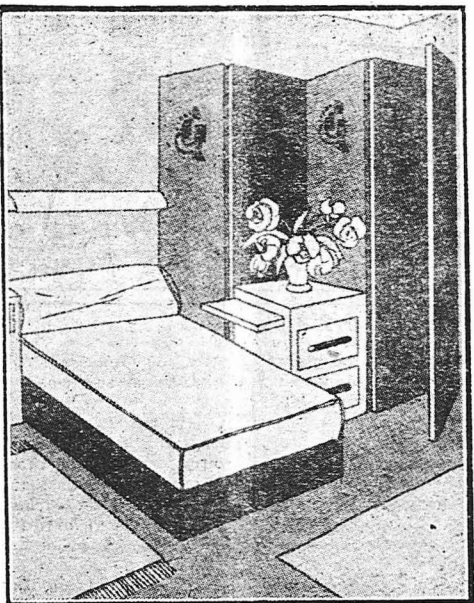
Ε ρ ο δ ι κ η ν. Κάριον.—Στη σάλα προηγούνται οι κυρίες και όχι ή κυρίες. Βέβαια όταν ένας κύριος, καθώς κατεβαίνει ή ανεβαίνει μια σάλα, συναντήσει μια κυρία, θα σταμάτηση και θα παραιμερίση για να περάση ή κυρία.

Ζωή ν Κ. 'Ενταύθα.—Τά βραδινά καπέλλα θα γαρνίζονται με φτερά, προ πάντων παραδείσια. Μπορείτε να φρεσκάρτε τα φτερά σας σε άπολόυτρο.

Τ e r e s a A r s e n a t e e.—Πολλήν ώρα μετά την επάλειψη της άλοιφής για τις φακίδες, θα σφογγίσετε το πρόσωπό σας με λίγο βαμπίλα και θα το ξεβγάλετε με χλιαρό νερό.

Την σκόνη για την άποτρίχωση θα την βρέξετε με λίγο νερό για να γίνει ποττός και τότε θα την μεταχειρισθήτε. Θά την άφρσετε επί δυό-τρια λεπτά και θα την άφαιρέσετε με λίγο χλιαρό νερό. Πάντως, καθώς έχω ειπει και άλλοτε, ή ύπερτρίχωση θεραπεύεται τελείως μόνο με τον ήλεκτρισμό.

Την φριζαντήνη θα την μεταχειρισθήτε μετά το λούσιμο, αλλά σε πολύ λίγη ποσότητα, και κατόπιν θα πλύνετε τα μαλλιά σας σε χαράματα και θα τ' άφρσετε έτα έτι 6 ώρες. Η ΦΙΑΗ ΣΑΣ



Η ΜΟΝΤΕΡΝΑ ΕΠΙΠΛΗΣΙΣ