

Η ΣΤΗΛΗ ΤΗΣ ΜΟΝΤΑΙΝ

Η ΣΤΗΛΗ ΤΩΝ ΚΥΡΙΩΝ

ΑΠΟ ΤΗ ΖΩΗ ΤΩΝ ΑΤΘΙΔΩΝ

ΠΟΣ ΔΙΑΤΗΡΕΙΤΑΙ Η ΕΜΟΡΦΙΑ

ΣΙΑΟΥΤΕΤΕΣ ΑΠΟ ΤΑ ΣΑΛΟΝΙΑ

Σ Φ.

Μία ἐκ τῶν πλείων θετικῶν παρεπιδημῶν ἐκλεκτῶν ἀλλοδαπῶν, τῆς ὁποίας ἡ ἐμφανίσις θαυμάζονται εἰς τὴν πλείον ἐκλεκτῆς δεξιότητις. Χαριτωμένη κομοστωσιά, φυσιογνωμία ἐνδιαφέρουσα, ἐλκυστικὸ ὄνομα—Συδβία— καὶ ἐπίθετο μυστηριωματικὸ. Ἄν προσθέσεται, διὰ τῆς ἀποδίδεται καὶ ἡ βαρυσήμαντη ὁμοιότης μετὰ τὴν Τζέαν Κοκουροσντ, δὲν εἶνε δύσκολο νὰ ὑπολογίσῃ κανεὶς τὸ «σοῦξέ» τῆς, τὸ ὁποῖον ἴσως μάλιστα νὰ εἶνε διλυώτερον ἀφελεῖς ἀπὸ τὴς πρώτης τῆς ἐμφανίσεως, προνόμιον τοῦ ἀναδεικνύει περισσότερο τὴν λεπτὴν εὐμορφίαν τῆς. Η ΜΟΝΤΑΙΝ

ΚΟΣΜΙΚΗ ΚΙΝΗΣΙΣ

— Μία θαυμασιὰ δεξιότης τὴν παρεπιδησαν Πέμπετην παρὰ τῷ κ. καὶ τῇ κ. Θ. Μοταράνη.
— Τὸ μεγαλοπρεπὲς ζῶν μετὰ ἐπιπέδα ἀναλατινὰ ἀγγλικῶν ὀσμῶν καὶ σπέρεις σὲ χρῶματα ῥοῦ-φρούσις, μετὰ φόντον τὴν καλλιτεχνικὴν σκέλη, κομοστωσιὰς, καπέλλα τῆς ἐποχῆς καὶ προσδίδουν στήν Ἀθηναίαν τὴν γοητευτικὴν χάριν τῆς Παριζιάνας. Ἐνα «στεφιλὲ» ἀδιόκωπο τῶν γνωστότερον κομοστικῶν τύπων.
— Ἡ οἰκοδέσποινα, συμπαθεστάτη, ἐδέχεται μετὰ τὴν εὐγένεια τοῦ τῆν χαρακτοριζέει.
— Αἰ αἰδοῦσαι ἐν τῇ ἀπλότητι τῶν ἐπιπέδων καλαισθητοί.
— Στὴν αἰδοῦσα τοῦ χοροῦ νεολαία μετὰ τοιαύτης σὲ τόνους ζωηρούς. Ἀπὸ τῆς πλείων εὐμορφῆς ἡ δεξ Ἀλεξάνδρα Θεοχάρη καὶ Σοφία Μάτσα, δὴ ἀντιθετοί τύποι εὐμορφιάς μετὰ τοιαύτης κόκκινης, δεξ Λένα Μιχαλοκοπούλου ἄσπρα καὶ πρόσιον μεροῦ, Σμ. Φοράγγου μετὰ καὶ ἄσπρο, Τατιανὴ Πετροῖση μετὰ βερὸ τοιαύτην, Χριστίνη Παπαράκου, Δέσρα Βουλοῖση, Ἀγλαία Μαροῦ ἀμιλλώμεναι σὲ χάριν καὶ κομψότητα.
— Σ' ἓνα πλάσιον καλλιτεχνικῶν ἀναδεικνύεται περισσότερο ἢ «ἀλλῶν» καὶ ἡ κομψὴ τοιαύτης τῶν κερῶν Νάντας Κυριακοῦ, μαθὸν τοιαύτη Βιοννὲ—σὲ σπανία γοαμῆ— καὶ μικρὸ «τυμπαῖον» μαθὸν, ὅρατα ἐναρμονισμένον μετὰ τὴν χρῶμασαν κόμην τῆς, Ἀρθενιτικὴ θαυμασιὸς χαρακτοριζέει, ἐμφανίσις μετὰ μαθὸν καὶ ὀσφῶ ἀρ-ζαντέ, ἓνα καπέλλο περιβόητον ἀπὸ φάθα καστόριον σὲ χρῶμα βερ-παστέλ, ἐναρμονισμένον τὸ τῶσαν θαυμασθὲν σύνολον.
— Ἡ κ. Ι. Σερπιέση μετὰ τοιαύτην πού τὴν διακρίνει πολλὴ σία, ἡ δις Συδβία Φόντρα, ἐπιπέδων ἐνδιαφέρουσα καὶ γοητευτικὴ φυσιογνωμία, φέρουσα ταχιερὸν μετὰ καὶ φάθινον καπέλλο.
— Ἐπίσης παρεπιδησαν Προσβεῖρα Ρουμανιάς, ἡ κ. Μιχαλοκοπούλου κ. ἄ. Η ΜΟΝΤΑΙΝ

ΕΚΔΟΣΕΙΣ

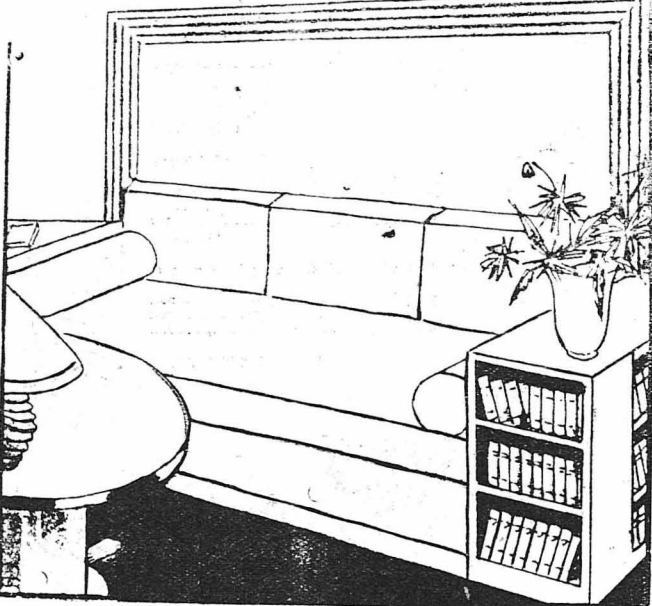
Ἐξεδόθη ἀπὸ τοῦ Γυμνασιάρχου κ. Π. Ν. Δημοπούλου «Ὁ Δημοσιος καὶ Ἰδιωτικὸς Βίος τῶν Ἀρχαίων Ἑλλήνων» εἰς ὀργανωδῶσαν τὸμοιον ἐπὶ ἐκλεκτοῦ χάρτου.
Τὸ ἔργο αὐτὸ εἶνε γοαμμένον ἔτα, ὅστε νὰ γίνεται προστό ἀπ' ὄλου, διαφορτίζει δὲ πληροῦστα τὸν ἀγνωστὴν μετὰ τῇ ζωὴ στήν ἀρχαία Ἑλλάδα. Πωλεῖται εἰς ὄλα τὰ βιβλιοπωλεῖα ἀντὶ δραχ. 125.

ΑΓΟΡΑΖΟΥΜΕ σὲ ἀπολύτως ἱκανοποιητικὰς τιμὰς παλαιὰ διάφορα βιβλία, παντὸς εἴδους καὶ πάσης γλώσσης, καθῶς καὶ δλόκληρες βιβλιοθήκας. Γράφατε : «Μπουκέτο», Λέκα 7, Ἀθήνας.



(Ἡ ΣΥΜΒΟΥΛΗΣ ΤΗΣ ΦΙΑΗΣ ΣΑΣ)
Φιλὸκαλον, Νέαν Ὑφορην.—Τὰ χρῶσα πλάσια κα-βαρίζονται ὡς ἐξῆς :
Πρῶτα τὰ ξεσκονίζετε μετὰ ἓνα φρεσὸ καὶ ἔπειτα τὰ πλένετε προσεκτικὰ μετὰ σαπωνάδα καὶ τὰ τρίβετε πολλὸ ἑλαφρὸ μετὰ ἓνα λιπέλο, βοητηγμένο σὲ μίγμα ἀπὸ τρία ἀσπράδια αἰῶν καὶ εἰκοσι γοαμμάρια ὕδατος Τζαβέλας.
Χρῶσῃ Καροδιά, Ἀλεξάνδροῦπολιν.—Γιὰ τὸ στήθος, σὰς συνηθὸν μασάζ περιστορικῶ καὶ κατὰθερμα μετὰ ἓνα ἀλατισμένον νερό. Κάνετε δὲ καὶ γυμναστικὴν συνηθικὴν τῶν χερῶν.
Φαντίαν, Ἐντσῶδα.—Τὴν ἀνοῖξε μετὰ φροσῶν μεροῦς τό-κας, ἀπὸ ὕψου ἢ ἀπὸ κορδέλλα ντραπέ, καὶ φάθινον καπέλλο μετὰ μικρὸ μῶρο, γιὰ τὸ ὅστε νὰ σκιάζον τὰ μάτια.
Τὸ χρῶμα τοῦ θά ἐπιχορτῆσι, εἶνε τὸ κίτρινον.
Εὐγενίαν Κ., Ἀλεξάνδροῦπολιν.—Πρόπει σ' ἓνα δειτῶν νὰ παίρνεται ἀπὸ ὄλα τὰ φαγητὰ τοῦ σὰς σερβίρον καὶ νὰ μὴν παίρνεται οὔτε πᾶρα πολλὸ, οὔτε πολλὸ λίγο. Δὲν πρόπει δὲ ν' ἀρίνεται περισσεύ-μα σὲ πᾶσα σὰς, οὔτε κομψάτα ἀπὸ τὸ ψοῦν σὰς. Ἀλλὰ δὲν ἐπι-τρέπεται καὶ νὰ τρῶτε ὄλη τὴ σάλτσα, παίρνοντάς τὴν μετὰ τὸ ψοῦν σὰς.
Τὴ μουστάρδα τὴν βάζον σὲ μέσα χεῖλος τοῦ πιάτου καὶ ὄχι στήν ἀκρὴν ἐπάνω, γιὰ νὰ μὴ λερώων τὰ χέρια τοὺς οἱ ὑπέρητες, οἱ ὁποῖοι παίρνουν κατόπιν τὰ πᾶτα.
Μὴν λέτε τέλος : «ἐνχαριστῶς» στοὺς ὑπέρητες, ὅταν σὰς σερ-βίρον.
Α. Τασ... Ἐντσῶδα.—Δὲν μοῦ λέτε ἂν τὸ δέγμα σὰς εἶνε λιπαρὸ ἢ ξηρὸ, γιὰ νὰ σὰς συνηθῶ τὴν χρῶμα τοῦ πρόπει νὰ μεταχειρίζεσται. Γράφατε μου λολῶν.
Ξένην, Κέρκωσαν.—Τὰ μαλλιά σὰς νὰ τ' ἀλείφεται συχνὰ μετὰ δαρνὸλαδο καὶ νὰ τὰ ξεβγάζετε μετὰ τὸ λούσιον μετὰ νερό, μέσα σὲ ὅπου θὰ ἔχετε βράσει ἄφθονα κορδοῦνλα ἢ μετὰ δινατὸ τσάι.
Μιμίαν, Χανιά.—Τὴν φροσῶν τὴν νὰ τὴν μεταχειρίζεσται μετὰ φροῦς τῶν μῆρα, μετὰ τὸ λούσιον. Ἄν τὰ μαλλιά σὰς εἶνε πολλὰ ἴσια, νὰ τὰ τρίβετε κατόπιν σὲ μίγμα κατόπιν.
Μελέαχορινήν, Πύρον.—Τὰ καρόττα μορτεῖτε νὰ τὰ τρῶτε ὅσασμένα ἢ μετὰ τὸ βούτυρο, ὅπως προτιμᾶτε. Ἀφῶ τὸ δέ-γμα σὰς εἶνε ξηρὸ δὲν πρόπει νὰ βάζετε μόνο πούντρα, χωρὶς καμ-μιὰ ἀβλαβὴν χρῶμα, προηγουμένως.
Ὅσο γιὰ πούντρα σὰς συνηθῶ τὴν ἐξῆς :

□ □ □ □ Η ΜΟΝΤΕΡΝΑ ΕΠΙΠΛΩΣΙΣ □ □ □ □



- Amidon de riz 800 gr.
- Talc 490 »
- Carbonate de magnesic 20 »
- Allatre 1500 »
- Essence de percamote 12 »

Νησιωτοπούλα, Ἐν-τσῶδα.—Γιὰ τοὺς λεκέδες τοῦ προσώπου μεταχειρισθῆτε, ἀλλὰ μετὰ προσοχὴν ἵπως πάει στὰ μά-τια σὰς, τὴν ἐξῆς ἀλοιγῆν :

- Précipité blanc 5 gr.
- Sous-nitrate de bismuth 5 »
- Vaseline 40 »

Ἀλείφεται κατὰ θέαν τοὺς λε-κέδες μετὰ πᾶρα τὸ μίγμα, τα-κτικὰ, καὶ παύετε τὴν ἐπιλείψην μόλις ἐξαφανιστοῦν οἱ λεκέδες.

Γ. Σ. Ψ., Τραγαίαν (Νάξου).
Νὰ λούσετε τὰ μαλλιά σὰς μετὰ ἓνα σαπωνάδα ἀπὸ σαποῦν μαῖ-ρο, γουδρον, καὶ ἀφῶ τὰ ξεβγά-λετε κατὰ καὶ στεγνώσουν νὰ τ' ἀλείφεται κατὰ, τρίβοντας τὴς οἱ-ξες τοὺς καὶ τὸ δέγμα τῆς κεφα-λῆς σὰς μετὰ τὸ ἐξῆς μίγμα :

- Teinture de panama 200 gr.
- Teinture de jaborandi 200 »

Ἐπειτα ἀρίνεται νὰ στεγνώσουν κατὰ τὰ μαλλιά σὰς, χωρὶς νὰ τὰ σφογιώσετε.
Η ΦΙΑΗ ΣΑΣ

Ντιβάνι με καθρέφτη καὶ μετὰ μικρὴν βιβλιοθήκην.