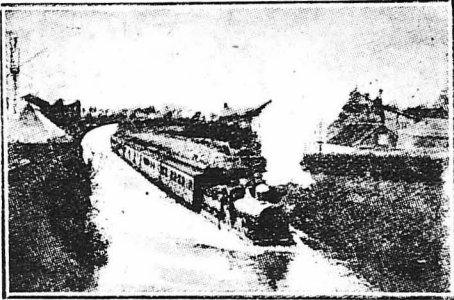


Η ΜΕΓΑΛΕΣ ΘΕΟΜΗΝΙΕΣ

Η ΤΡΟΜΕΡΩΤΕΡΕΣ ΠΛΗΜΜΥΡΕΣ ΤΗΣ ΕΥΡΩΠΗΣ



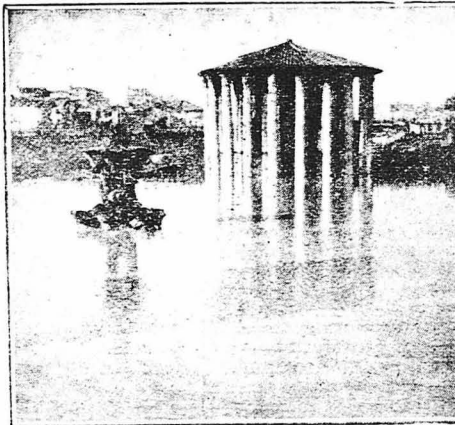
ΕΝΑΣ ΣΙΔΗΡΟΔΡΟΜΟΣ ΣΤΑΜΑΤΗΜΕΝΟΣ ΑΠΟ ΤΗΝ ΠΛΗΜΜΥΡΑ. — Πώς ή τροχιά του αιθροδρομού της Ανατολικής Αγγλίας μεταβλήθη σε ποτάμι κατά την πλημμύρα το 1894.

θροπώπιτος εινε ο κατακλυσμός του Νωε. Όπως δέ φαίνεται τόσο από τις περιγραφές της Γραφής όσο και από τα συμπεράσματα των σχετικών έρευνών διαφόρων σοφών γεωλόγων, ο κατακλυσμός αυτός δέν ήταν άλλο παρά μία τεραστία πλημμύρα ή οποία στο ξεχειλισμά της κατέστρεψε τα πάντα στις χώρες τις οποίες κατέκλυσε. Κι' εινε αλήθεια ότι κανένα από τα στοιχεία της φύσεως δέ μπορεί να συναγωνιστή το νερό στο έργο της καταστροφής. Η πλημμύρα εινε εάν ένα μοιραίο κακό, γιατί προέρχεται από αιτίες που ούτε μπορεί να τις προβλέψη ο άνθρωπος, ούτε και να τις ματαιώσει. Εινε δέ γνωστό πως προκαλούνται οι πλημμύρες; Κατά τη διάρκεια του χειμῶνος, τεράστιοι παγετώνες σχηματίζονται μέσα στα κοιλάματα των βουνών, των οποίων οι κορυφές σκεπάζονται όλοκληρες από χιόνια· μόλις όμως φτάει ή άνοιξη, με το πρώτο χτύπημα των θερμών ακτίμων του ήλιου, οι πάγοι και τα χιόνια λιώνουν, μεταβάλλονται σε νερό και κατεβαίνουν στις κοιλάδες. Ένισχυόμενοι από το άφθονο αυτό νερό των βουνών, τα ποτάμια και οι χείμαρροι φουσκώνουν και ξεχειλίζουν. Άρχουνε δέ λίγες ώρες τότε για να μεταβληθούν οι γύρω περιφέρειες σ' άπεραντες ύψους έκτα εις Εύφορώτατες κοιλάδες μεταβαλλονται σε λίμνες, χωριά δέ και πόλεις θάβονται κάτω από τα νερά.

Τό να πλημμυρίση ένα ποτάμι έπειτα από συνεχή περίοδο μεγάλων βροχών δέν εινε πράγμα δυσκολόνητο, ούτε και άφυσικο. Μά ένα ποτάμι που φουσκώνει σιγά σιγά χωρίς να πέφτη βροχή στο ρεύμα του, να ένα πράγμα που οι άρχαιοι δέν μπορούσαν να

Ασφαλώς ή μεγαλύτερη καταστροφική που άναφέρεται στα χρονικά της άνω

αιτοδετες τις άνωπότητος. Έπίσης το 1876 ο Κίτρινος Ποταμός κατέστρεψε όλες τις κεντρικές επαρχίες της Κίνας. Χωριά και πόλεις μεγάλες θάφτηκαν κάτω από τα νερά, δυό εκατομμύρια άνθρωποι πνίγηκαν και μόλις μετά δύο χρόνια το ποτάμι ξαναπήρε τον μηχανικό του δρόμου. Τα ίδια και χειρότερα συμβαίνουν με τους μεγάλους ποταμούς της Αμερικής, το Μισσισσιππί, το Μισσορι και τον Άμαζόνιο. Οι Ίνδοι μάλιστα των περιφερειών αυτών για ν' άποφεύγουν την άναπόφευκτη καταστροφή των κελυβιών τους, τα χτίζουν άπάνω σε σκεδίες. Μετά την πλημμύρα, ή κοίτη των ποταμών αυτών παρουσιάζει ένα θέαμα έκπληκτικό και τρομερό: εκατοντάδες χιλιάδων κορμοί δέντρων βρίσκονται σωριασμένοι εκεί παρυσυθθέντες από το άκατάσχετο ρεύμα και σχηματίζουν τεραστίους φραγμούς.



Ο ΝΑΟΣ ΤΗΣ ΕΣΤΙΑΣ ΣΤΗ ΡΩΜΗ ΚΑΤΑ ΤΗΝ ΠΛΗΜΜΥΡΑ ΤΟΥ ΤΙΒΕΡΕΩΣ ΣΤΑ 1900

αίτιες δέν μπορούσαν να κατακλυσθή ή Ρώμη από τα νερά του. Στην Ισπανία τα ποτάμια κατά το μεγαλύτερο μέρος του χρόνου εινε ξερά. Μά μόλις μία μόρρα ξεσπάσει άπάνω στα βουνά, άμέσως μεταβάλλονται σε όρμητικούς χειμάρρους οι όποιοι άρραίνουν τα

λες φορές αίτια να κατακλυσθή ή Ρώμη από τα νερά του. Στην Ισπανία τα ποτάμια κατά το μεγαλύτερο μέρος του χρόνου εινε ξερά. Μά μόλις μία μόρρα ξεσπάσει άπάνω στα βουνά, άμέσως μεταβάλλονται σε όρμητικούς χειμάρρους οι όποιοι άρραίνουν τα πάντα στο πέρασμά τους. Άκριβώς δέ το έξαγο των πλημμυρών αυτών, εινε εκείνο που τις κάνει τρομερές. Στο 1879 π. χ. στις 14 Οκτωβρίου οι Ισπανικοί ποταμοί Σαγκούρα και Μούντα ήσαν σχεδόν ξεροί. Την άλλη μέρα, λόγω μιας ξαφνικής μόρρας, οι πεδιάδες μέσ' άπ' τις οικίες περνούσαν ήσαν καταπλημμυρισμένες, άπάνω δέ στα νερά έπλεαν κατά εκατοντάδες τα πτώματα.

Στη Γαλλία ο Λείγγο έχει επανειλημμένως πλημμυρίσει, καταστρέφοντας τις πλουσιώτατες πεδιάδες τις οποίες διασχίζει. Στα 1846 τα νερά του έφτασαν σε ύψος 7 μ. 10 εκ. παραπάνω από τη συνηθισμένη τους επιφάνεια και κατέκλυσαν την Ορλεάνη. Οι έφημες ήσαν άνοπολόγητες. Μονάχη ή επιδιόρθωση των καταστραφέντων ύδατοφρακτών έστοίχισε πε-



Η ΠΛΗΜΜΥΡΕΣ ΣΤΗΝ ΙΣΠΑΝΙΑ. ΕΝΑ ΧΩΡΙΟ ΘΑΜΜΕΝΟ ΜΕΣΑ ΣΤΑ ΝΕΡΑ

Μερικά ποτάμια της Ισπανίας τα οποία εινε ξερά κατά την μεγαλύτερη περίοδο του έτους μεταβάλλονται, όταν αρχίζουν να λιώνουν τα χιόνια σε όρμητικούς χειμάρρους οι όποιοι ξεχειλίζουν και πλημμυρίζουν χωριά όλόκληρα. Στην εικόνα μας φαίνεται μία οικογένεια χωρικών που έχει καταφύγει στην στέγη του σπιτιού της και όπου τα νερά δέν θ' άγγίξουν να φτάσουν.

Η Ισπανία τα ποτάμια κατά το μεγαλύτερο μέρος του χρόνου εινε ξερά. Μά μόλις μία μόρρα ξεσπάσει άπάνω στα βουνά, άμέσως μεταβάλλονται σε όρμητικούς χειμάρρους οι όποιοι άρραίνουν τα πάντα στο πέρασμά τους. Άκριβώς δέ το έξαγο των πλημμυρών αυτών, εινε εκείνο που τις κάνει τρομερές. Στο 1879 π. χ. στις 14 Οκτωβρίου οι Ισπανικοί ποταμοί Σαγκούρα και Μούντα ήσαν σχεδόν ξεροί. Την άλλη μέρα, λόγω μιας ξαφνικής μόρρας, οι πεδιάδες μέσ' άπ' τις οικίες περνούσαν ήσαν καταπλημμυρισμένες, άπάνω δέ στα νερά έπλεαν κατά εκατοντάδες τα πτώματα.

Στη Γαλλία ο Λείγγο έχει επανειλημμένως πλημμυρίσει, καταστρέφοντας τις πλουσιώτατες πεδιάδες τις οποίες διασχίζει. Στα 1846 τα νερά του έφτασαν σε ύψος 7 μ. 10 εκ. παραπάνω από τη συνηθισμένη τους επιφάνεια και κατέκλυσαν την Ορλεάνη. Οι έφημες ήσαν άνοπολόγητες. Μονάχη ή επιδιόρθωση των καταστραφέντων ύδατοφρακτών έστοίχισε πε-

ρι τὰ 10 ἑκατ. προπολεμικῶν δραχμῶν.

Στὸ 1856 πάλι, ὁ Λεῖγερ ἔφτασε σὲ ὕψος 7 μ. καὶ 50 ἑκ. Οἱ ὕδατοφράγτες καταστράφησαν. Τὰ πάντα ὕψος κατεκλύσθησαν ἀπὸ τὰ νερά. Οἱ χωρικοὶ περνοῦσαν πάνω ἀπ' τὰ χωράφια τους, ἀπὸ τ' ἀμπέλια τους καὶ τὰ περιβόλια τους μὲ βάρκες. Στὰ περὶχωρα τῆς Τούρ, τὸ χωριὸ Ὀνζαίν, ἐτάπη ἀπὸ τὰ νερά πού εἶχαν ὕψος πέντε μέτρων. Τὸ προάστειο τῆς Τούρ, ὁ Ἅγιος Πέτρος, καταστράφη ὁλόκληρος, οἱ δρόμοι δὲ τῆς Ἰδίας τῆς Τούρ κατεκλύσθησαν κ' αὐτοὶ ἀπὸ τὰ νερά. Τὸ νερὸ μέσα στὴν πόλη ἔφθανε μέρη τοῦ ὕψους τοῦ πρώτου πατώματος τῶν σπιτιῶν καὶ στοὺς δρόμους κυκλοφοροῦσαν μὲ βάρκες. Ὀλ' ἡ μεγάλη ἔκτασις πού χωρίζει τὸ Λεῖγερ ἀπὸ τὸ Σρ εἶχε μεταβληθῆ σὲ ἀπέραντη λίμνη. Σὲ λίγο καὶ ὅσοι ὕδατοφράγτες εἶχαν ἀπομείνει γεροὶ συντρίβησαν ἀπὸ τὴν ὀρμὴ τῶν ὕδατων. Τότε τὰ νερά ἐξώθησαν μὲ μιὰ τρομαχτικὴ δύναμη πλημμυρίζοντας προάστεια καὶ χωριά καὶ συνταράζοντας τὰ κοιμητήρια τόσο, ὥστε σὲ λίγο χιλιάδες σκελετῶν ἔπλεαν ἀπάνω στὴν πλημμυρισμένη ἔκτασι.

Στὸ Ἄνζερ προπάντων τὸ θέαμα τῆς πλημμύρας εἶχε μιὰ τρομαχτικὴ μεγαλοπρέπεια. Τὸ ἔσχειλισμένα νερὸ ἔφτασαν στὰ λατομεῖα τῶν οὐρανοῦ τῶν Τρλαζε καὶ ὄρμησαν μέσα πέφτοντας ἀπὸ ὕψος 30 μέτρων. «Τὸ νερὸ, γράφει ἕνας αὐτόπτης μάρτυς, καθὼς ἔσπευτε ἀπάνω στὶς ἀνωμαλίες τοῦ βραχώδους ἐδάφους, ἔμοιαζε μ' ἕνα ἀπέραντο σύννεφο σφόντης καὶ ἀφρών. Ὑπόκωφοι τρομακτικοὶ κρότοι ἐμοῖζαν μὲ τὸν ἔκχαφαντικὸ ἦχο τοῦ νεροῦ πού κατακυλοῦσε σὰν ναταρράκτης, ἡ δὲ γῆ ἔτρεμε ὁλόκληρη κατ' ἀπ' τὰ πόδια μας. Δὲν φαντάζομαι ἢ πῶσος τῶν νερῶν τοῦ Νιαγάρα καὶ παρέχει θέαμα πρὸ τρομαχτικόν.» Περισσότερα ἀπὸ 1. 1)2 ἑκατομμ. κυβικά μέτρα νεροῦ κατακυλῆσαν ἐπὶ μέσα στὰ νερά καὶ 4.000 ἐργάτες, ἄντρες, γυναῖκες καὶ παιδιά, βρῆκαν κελὶ μέσα τὸν οἰκτρότερο θάνατο. Κατὰ τὴ διάρκειά τῆς τρομερᾶς αὐτῆς θεομηνίας, ὁ Λεῖγερ κατέκλυσε ἔκταση 400.000 στρεμμάτων.

Τὴν ἴδια αὐτὴ ἐποχὴ πλημμύριον ἐπίσης στὴ Γαλλία ἐκ Ροδανῆς κ' ὁ Σαόν. Οἱ πλημμύρες τοῦ Ροδανῆ ἔινε τακτικώτατες, γιὰτὶ οἱ πηγὲς τοῦ βροσκοῦνται κοντὸ σὺς Ἄλλεις. Τὴν ἀνοιξὴ ὅταν οἱ τεράστιοι ὀγκόπαγοι τῶν Ἄλλεων ἀρχίζουν νὰ λυώνουν, ἀσυγκράτητο χείμαρρο ὕδατων ἐνώνουνται μὲ τὸ ρεῦμα τοῦ Ροδανῆ.

Κατὰ τὸν περὶφημον γιὰ τὶς πλημμύρες του ἐκείνου χρόνου, ἐσημειώθησαν καὶ τρομερῆς καταγίδες. Στὴ Λιον ἐπὶ 38 ὥρες ἔσπευτε συνεχῶς κατακλυμοιαία βροχὴ. «Ὀλ' ἡ ἔκτασις τῆς πόλεως, γράφει μιὰ ἐφημερίδα τῆς ἐποχῆς, παρουσιάζει τὸ θέαμα τοῦ κατακλυμοῦ. Παντοῦ βλέπει κανεὶς ἔρεβια καὶ πτώματα.» Ὁ ἀριθμὸς τῶν σπιτιῶν πού κατεκλύσθησαν εἶναι ἀνυπολόγιστος.

Στὸ Ἄβινιόν, ὁ Ροδανῆς ἔφτασε σὲ ὕψος 8 μέτρων κ' ἔξαφνα τὸ ποτάμι σὰν ἕνας ὕψος ἀνεμοστροβίλος ἐσχύθη μέσα στὴν πόλη. Κατὰ μεγάλους ὄγκους τὸ νερὸ ἔσπευτε ἀπάνω στὰ λιθόστρα



Ἡ ΤΡΟΜΕΡΗ ΠΛΗΜΜΥΡΑ ΤΗΣ ΤΟΥΛΟΥΖΗΣ ΤΟΥ 1876

Κατὰ τὸ 1876 ὁ Γκορρόν κατέκλυσε τὸ μεγαλύτερο τμήμα τῆς Τουλούζης. Οἱ πεδιάδες τῶν περὶχωρῶν πλημμύριον ἀπὸ τὰ νερά καὶ πολλὰ χωριά ἐτάφησαν κάτω ἀπ' αὐτά. Παρ' ἔτη τὴν αὐτοθυσία τῶν ἀνθρώπων πού ἀνέλαβαν ἔργον σωτήριον, κατὰ τὴν πλημμύρα αὐτὴ ἐπνίγησαν ἄνω τῶν 3.000 ἀτόμων.

Στὴν Ταρρασκὸν τὸ νερὸ ἔφτασε σὲ 8 μέτρων ὕψος καὶ ἡ πεδιάς, ἐκτάσεως 23 χιλ. στρεμμάτων πού περιτοιχίζει τὴν πύλη μετεβλήθη σὲ τεραστία λίμνη. Οἱ ζημιές τῆς τρομερᾶς αὐτῆς πλημμύρας ἦσαν ἀνυπολόγιστες. Μονάχα στὴν Ταρρασκὸν καὶ στὴν Ἄρλη ἔφτασαν τὸ τεράστιο ποσὸν τῶν 30.000.000 προπολεμικῶν δραχμῶν. Τὸν ἴδιο χρόνον γιὰ νὰ συμπληρωθῆ τὸ κακὸ ἐπλημμύριον στὴ Γαλλία κ' ὁ Γκορρόν, προξενήσας ζημίας 45 ἑκατ. προπολεμικῶν δραχμῶν.



ἘΝΑ ΧΩΡΙΟ ΤΗΣ ΣΙΛΕΣΙΑΣ ΠΛΗΜΜΥΡΙΣΜΕΝΟ. Βλέποντας κανεὶς τὴν εἰκόνα μας, νομίζει πὼς βλέπει ἕνα χωριὸ χτισμένον ἐπάνω στὰ νερά. Εἶνε τὸ χωριὸ Χόνεροδορ φωτογραφισμένον κατὰ τὴν διάρκειά τῆς πλημμύρας τοῦ Ζακὲν τὸ 1900.

Ὅπως σὲ ὅλες τὶς μεγάλες καταστροφές ἔτσι καὶ στὶς πλημμύρες συμβαίνουν τὰ πρὸ τρομερὰ δράματα κ' οἱ πρὸ ὑπέροχες σκηνές αὐτοθυσίας καὶ ἀρωσιώσεως. Ὁ ἀναφερόμενος ἐδῶ μερικὰ τὰ ὁποῖα συνέβησαν σὲ μιὰ ἀπὸ τὶς μεγαλύτερες πλημμύρες τοῦ Γκορρόν. Κατὰ τὰ μέσα τοῦ Ἰουνίου 1876 ὁ Γκορρόν πλημμύρισε ἄξαφνα καὶ κατέκλυσε τὴ συνοικία τοῦ Ἁγίου Κυριακοῦ τῆς Τουλούζης. Στὰ πλημμυρισμένα νερά κυλοῦσε ἕνας σωρὸς πτωμάτων καὶ τὰ μικρὰ πλοία πού προσπαθοῦσαν νὰ σώσουν τοὺς κατοίκους τῆς περιφερείας δὲ μπορούσαν νὰ κάνουν τίποτε γιὰτὶ ἦσαν τὴν ὀρμὴ τοῦ νεροῦ, ὥστε τὰ ἐπαίρων καὶ τὰ τινάζε σὰν κερυδοῦσουφλα ἀπάνω στοὺς τοίχους. Ἄπειρα εἶναι τὰ δράματα πού συνεβήσαν κατὰ τὴ διάρκειά τῆς τρομερᾶς αὐτῆς πλημμύρας. Σ' ἕνα σπίτι τῆς ὁδοῦ Ἁγίου Ἰωσήφ βρῆκαν ἕνα πτώμα μὲ τὸ κεφάλι μέσα στὸ νερὸ καὶ μὲ τὰ πόδια ψηλά. Ἦταν τὸ πτώμα ἐνὸς δυστυχισμένου νέου ὁ ὁποῖος βρέθηκε σ' αὐτὴν τὴν στάσι παρασυρθεὶς κατὰ τὴν πτώση τοῦ ἀσύλου. Οἱ τρελλοὶ τοῦ φρενοκομείου δὲν καταλάβαιναν τί συνέβαινε : Μιὰ ἠλικιωμένη μάλιστα τρελλὴ ἄρχισε νὰ χορεύει μὲ χαρὰ, τραγουδώντας : «Τὸ νερὸ ! Τὸ νερὸ ! Ὅλα πέσω νὰ κάνω μπάνιο!» Μὰ ἕνας ἄλλος ἔφτασε μὲ φρίκη : «Ὅχι ! Ὅχι ! Δὲν τὸ θέλομε τὸ νερὸ ! Ἄρκετὰ νὰ τοῦς μᾶς κάνουν ἐδῶ μέσα !» Σὲ μιὰ κάμαρη τῆς ὁδοῦ Βαβυλωνῆς ἔφατ' ἄτομα-ἕνας γέρος παρόλυτος, ὁ πατέρας, ἡ μητέρα, καὶ τέσσαρα ἀνήλικα παιδάκια—ἀποκοιμημένα ἀπὸ τὰ νερά, περιμένον βοήθεια. Τὸ νερὸ ἄνω ἀνέβαινε διαρκῶς. Κατὰ δυστυχὴ σύμπτωση, τὰ παράθυρα τοῦ σπιτιοῦ ἦσαν μὲ κάγκελα καὶ δὲν εἶχαν κανένα ἀντικείμενον γιὰ νὰ τὰ συντρίψουν. Οἱ δυστυχισμένοι αὐτοὶ ἀνθρώποι κόντευαν νὰ τρελλαθοῦν ἀπὸ τὸν τρόμον τους. Ἐπιτέλους τῆ στιγμῆ πού τὸ σπλί τους ἀρχισε νὰ καταρῆ, μερικοὶ ναυτικοὶ ἔφτασαν μὲ μιὰ βάρκα, ἔσωσαν τὸ γέρον, τὴ μητέρα καὶ τὰ τρία παιδιά, μὰ δὲν ξαναγύρισαν γιὰ νὰ πάρουν τὸν πατέρα καὶ τὸ ὑπολειπόμενον παιδί, τοὺς βρῆκαν μὲ τὸ κρανίον τους συντρίμμενον. Σὲ μιὰ γωνία τῆς πόλεως πάλι, δυὸ βάρκες καθὼς ἔπλεαν ἐπάνω στὸν πλημμυρισμένον δρόμον, συνερουθήθησαν κ' ἐβούλιαξαν παρασύρουσαι μέσα στὰ νερά καὶ τοὺς σωρᾶντα ἐπιβάτες του οἱ ὅποιοι ἐπνίγησαν.

ΤΑ ἘΡΕΠΙΑ ΤΗΣ ΑΡΧΑΙΑΣ ΡΩΜΑΪΚΗΣ ΑΓΟΡΑΣ ΠΛΗΜΜΥΡΙΣΜΕΝΑ ΑΠΟ ΤΟΝ ΤΙΒΕΡΙ.