



Η ΑΥΤΟΚΡΑΤΕΙΡΑ ΕΛΙΣΣΑΒΕΤ ΕΙΣ ΗΛΙΚΙΑΝ 18 ΕΤΩΝ
(Εικ. του ζωγράφου Φραντς Σκρότζιπεργκ)

τή την τρομερή δύναμη της Ειμαρμένης. Μά αναλογιστή κανείς, όταν σκεπτή το εγγενικό θύμα του άναρχικού δολοφόνου Λουιςσένι, την Αυτοκράτειρα της Αυστρίας Έλισσαβέτ, την οποία ο παράφρων αυτός χτύπησε τόσο άναυδα στις 10 Σεπτεμβρίου 1898, στη Γενεύη :

Ο βασιλικός οίκος της Αυστρίας κατέχει μία μοναδική θέση την ιστορία. Σε όσους την ξέρουν φέρνει αναμνήσεις πένθιμες και έπιβλητικές. Στον οίκο αυτόν ανήκει μία σειρά ηγεμόνων σιωπηλών και σκούθωσών, οι οποίοι ζούσαν κ' έβασίλευαν με τό όνειρο της παντοκρατορίας. Μιά άλλοτιη μεγαλοχλία ήταν ζωγραφισμένη πάντοτε στα προσωπά τους.

Σ' όλες αυτές τις πονεμένες φυσιογνωμίες πρέπει να προσθέσουμε και την εικόνα της αυτοκράτειρας Έλισσαβέτ, της οποίας η μοίρα ήτο ίσως, η πιο τραγική απ' όλων των άλλων προγόνων και απογόνων της. Σπανίως μία αυτοκράτειρα και μία γυναίκα γνώρισε τόσες δυστυχίες. Και όμως σαν μία αντίστασις προς μεγάλες συμφορές του τέλους της, τα νιάτα της αυτοκράτειρας Έλισσαβέτ άχτινοβολούσαν από γαλήνη και ευτυχία. Ο γάμος της ήταν συνέπεια ενός γοητευτικού και ρομαντικού ειδύλλιου. Η Έλισσαβέτ είχε μεγαλώσει ήσυχια κοντά στους ευγενείς γονείς της μέσα στη γαλήνη της μικρής δουκιχίας των αυλής και μέσα στην άπλοτητα των πατριαρχικών των συνηθειών. Όταν ήταν μικρή εδιάβαζε με άπληστία παραμύθια κι' όταν μεγαλώσε κάπως όννευεόταν τό Μαγεμένο Βασίλειόπουλο όνν θαρχόταν να την πάρη γιά να την κάνει γυναίκα του... Έ, τό βασιλόπουλο αυτό δέν άσχησε να παρουσιαστή υπό τά χαρακτηριστικά του λάμτρου και φώριου ιππότου, όπως ήταν τότε ο έξάδελφός της και αυτοκρατορ της Ρωσίας Φραγκίσκος Ίωσήφ.

Ο τελευταίος συνάντησε στις 16 Αυγούστου την νεαρά του έξαδέλφη σ' ένα χορό. Γοητευμένος από τη λεπτή της χάρι, δέν ξεκόλλησε, εκείνο τό βράδυ, ούτε στιγμή από κοντά της. Όταν τελείωσε η έσπερις και αναγκάστηκε να την άποχωρισθή της προσέφερε μία τεραστία άνθοθέση.

Την άλλη μέρα της ζήτησε τό χέρι. Ο ελοσαβέτς αυτοκράτορ ήταν τρελλά έρωτευμένος μαζί της, όπως της έρωτεύτηκε και δολοφόνος της Αίστρια μόλις έγιναν οι γάμοι τους. Απ' ότου κι' άν περονοόσε την επευφημούσαν μ' ένθουσιασμό. Ένας δολοφόνος λαός ήταν ξεροελλασμένος μαζί της. Είχε γοητευθεί από τη λάμψη της όμορφιάς της. Έτσι η Έλισσαβέτ γνώ-

Η ΤΡΑΓΙΚΗ ΜΟΙΡΑ ΜΙΑΣ ΕΣΤΕΜΜΕΝΗΣ

Η ΑΥΤΟΚΡΑΤΕΙΡΑ ΕΛΙΣΣΑΒΕΤ

Η εμκρμένη των αρχαίων και η τραγική μοίρα της Οικογενείας των Άψβέργων. Η ευτυχισμένη νεότης της Έλισσαβέτ. Τό Βασιλόπουλο του παρρωθιδε. Τό ειδύλλιο και ο γάμος της Έλισσαβέτ με τό Φραγκίσκο Ίωσήφ. Τά πρώτα χτυπήματα της Μοίρας. Ο θάνατος της αρχιδουκίσσης Στεφανίας. Τό δράμα του Μάγερλιχ. Η κοκταρία της Αυτοκράτειρας. Τι έτρωγε γιά να διατηρείται όρνια και νέα. Η Περιπλανώμενη Αυτοκράτειρα. Η διαμενή της στην ήερκυρα, κτλ. κτλ.



Ο ΔΟΥΕ ΜΑΞΙΜΙΛΙΑΝΟΣ ΙΩΣΗΦ ΤΗΣ ΒΑΥΑΡΙΑΣ, ΠΑΤΕΡΑΣ ΤΗΣ ΑΥΤΟΚΡΑΤΕΙΡΑΣ ΕΛΙΣΣΑΒΕΤ

Οι όρχαοί μιλούσαν πάντοτε με θρηνητικό τόνο γιά την Ειμαρμένη των άνθρώπων. Και άλλοτε την παρουσίαζαν να ξεθυμένη με λύσσα έπάνω σ' όλοκληρες οικογένειες τις οποίες κατέδιεκε μέχρι των τελευταίων των απογόνων και άλλοτε έπάνω σιά άτομα, τά όποια έφόρτωνε με όλες τις δυστυχίες. Σήμερα πιά δέν πιστεύουμε σ' αυτό πώς όμως να μην την

ορισε και την συζυγική ευτυχία και τη μέθη της: λατρείας του λαού της.

Μά άξασφα μία όρνια ήμέρα τό συζυγικό ειδύλλιο κατεστράφη και τό όνειρο διελύθη.

Η πόρτα είχε άνοιξει πιά και η δυστυχία μπορούσε να μπή έλεύθερα, όπως πράγματι μπήκε και άρχισε να καταφέρει άλλεπάλληλα τά χτυπήματα της άπάνω στή δυστυχισμένη αυτοκράτειρα, χωρίς να κοραζέται. Η μη αγαπημένη πιά συζυγος, γίνεται σε λίγο και πονεμένη μητέρα με τον θάνατο του μεγαλειότρου της παιδιού, της αρχιδουκίσσης Στεφανίας. Αυτές εινε οι δύο πρώτες σκληρές δοκιμασίες της. Μά αυτά δέν εινε τίποτε συγκλονόμενα προς τό τρομερό δράμα του Μάγερλιχ, τό όποιο έπολοούθησε : ο μονεχογιός της ο όρχιδουξ Ρυδόλφορ, διάδοχο του θρόνου, βρέθηκε μία μέρα σκοτωμένος μαζί με την φίλη του Βεστέρα στο βασιλικό περίπτερο του Μάγερλιχ. Τό μυστήριο πού ένάληθε τό θάνατό τους εξακολουθεί άκόμη και σήμερα να εινε σκοτεινό. Στα



ΜΙΑ ΦΩΤΟΓΡΑΦΙΑ ΤΗΣ ΑΥΤΟΚΡΑΤΕΙΡΑΣ ΕΛΙΣΣΑΒΕΤ Αιγηθίσια κατά τό 1860



Ο ΑΝΑΡΧΙΚΟΣ ΛΟΥΤΣΕΝΙ Ο ΟΠΟΙΟΣ ΕΔΟΛΟΦΟΝΗΣΕ ΤΗΝ ΑΥΤΟΚΡΑΤΕΙΡΑ ΕΛΙΣΣΑΒΕΤ

Η περιέργη αυτή φωτογραφία έλήφθη την επάνου της δολοφονίας, τη στιγμή πού ο δολοφόνος μεταφέρτε από τις φυλακές στη άνακτορ. Όπως βλέπετε, ο δολοφόνος γελά άνασθήτως μπρός στο φράκό του φωτογράφου.

ένδιαμεσα αυτών των καταστρώων, η τραγική αυτοκράτειρα δέν είχε ούτε μία στιγμή γαλήνη : έβλεπε πένθη και τά δράματα να διαδέχονται τό ένα τό άλλο. Έτσι έμαθε τον τυφελισμό από τους ύπηκόους του του κυνιάδου της Μαξιμιλιανού, αυτοκράτορος του Μεξίνου και την τρέλλα της δυστυχισμένης συζυγού του. Έτσι έμαθε, κατά τό 1891, πώς η δούκισσα ντ' Άλανσόν, έκάηγε ζωντανή στην πυρκαϊά μιας φιλανθρωπικής αγοράς... Έτσι στο τέλος αυτή την ίδια την τόσο σκληρά δοκιμασμένη από τη Μοίρα, την έχτύπησε τό μαχαίρι του δολοφόνου.

Στις άλλεπάλληλες αυτές συμφορές, ένας άλλος άνθρώπος, πιο δυνατός και πιο ισόροποημένος, θα άντίστατο τάχα : Ίωσφ. Μά όπως η ίδια τό επανελέμβονε συχνά, αυτή κατήγετο από τους Βιτελαβόχους, από μία οικογένεια θληστή νευροπαθών και διανοητικώς άσθενών. Ήταν έξαδέλφη του Όθωνος της Βαυαρίας, ο οποίος έξεθρονίσθη λόγω της παραφροσύνης του. Ήταν έπισος έξαδέλφη του Λουδοβίκου ΙΙ της Βαυαρίας, του νευροπαθοεις αυτόν βασιλέως, ο όποιος μεθοόσε ακούγοντας τη μουσική του Βάγνερ και ο όποιος σαν κάπνιο Βοσιλέα-ήρασα τού Σαίεπρη, περιέφερε τό τρελλο του όνειρο μέσ' απ' τη μεγαλοπρέπεια των έπτά του πύργων. Μ' αυτόν η Έλισσαβέτ συνιδέτο όχι μόνο διά των δεσμών του οίματος, αλλά και διά φίλιας. Είχε πολλές όμοιότητες στο χαρακτήρα μαζί του.

Στην Έλισσαβέτ, είδως ως της συνέβησαν τά πρώτα δυστυχήματα, έξι δηλώθηκαν και τά πρώτα συμπτώματα της ηδικής της κρίσεως. Ο κόσμος άρχισε να της προκαλή τη φριξη κι' έννοιωθε ως άπαραίτητη την ανάγκη να ζή μέσ' τη μοναξιά και τη σιωπή. Παντού, εκτός από την Ουγγαρία, κοιβότανε από τά μάτια του νόσου. Στη Βιέννη δέν παρουσιόκετο ούτε στις έπίσημες τελετές στις όποιες η πατροπαρόδοτη έθιμοτυπία απαιτούσε την παρουσία της. Στα ταξίδια της, η περιέργεια του πλήθους την έξώργιζε και την επείραζε. Κάποτε, πηγαίνοντας να παραθερίσθ στή Νορμανδία, έφτασε τό πρωί μπρός στο Έτρετά. Έπειδή όμως έκείνη την ώρα η παραλία ήταν κατάμεστη από τους Λεονόμενους, η αυτοκράτειρα αποφάσισε να ποβιβασθή τό μεσημέρι, όποτε ίε παραθερίζοντες θα πήγαιναν να φάνε. Όστόσο, κατά την αποβίβαση της, τά πλήθη των περιέργων, πού είχαν πληροφορηθή την άφιξη της, την περιστοιχισαν. Για να ξεφύγη από τά διάματα κι' έννοηλιτικά βλέμματα τους, η αυτοκράτειρα έβαλε μπρός στο πρόσωπο της την τεραστία φτε-



Η ΔΟΥΚΙΣΣΑ ΤΗΣ ΒΑΥΑΡΙΑΣ, ΜΗΤΕΡΑ ΤΗΣ ΑΥΤΟΚΡΑΤΡΙΩΣ ΕΛΙΣΣΑΒΕΤ

μή, ένα αυγό, και μερικά ελαφρά φαγητά και το βράδυ λίγο γάλα, αυγά βραστά και ένα ποτήρι κρασί του Πόρτο.

Χάρης στην αυστηρή αυτή διατροφή η Αυτοκράτειρα κατώρθωσε να διατηρήσει την καλλονή της σχεδόν άθικτη μέχρι ηλικίας εξήντα ετών. Ένας από τους βεβαίως φανερωτάς της την παρεβάλλε κατά την παραμονή της δολοφονίας της με ένα ζωντανό μευρο κρινό που βρισκείται μέσα σε ένα μαγεμένο περιβόλι.

Το χρώμα της είχε κάποια γοητευτική χλωμάδα, το βλέμμα της ήταν μελαγχολικό, το μέτωπό της περήφανο και τα χέρια της λεπτά βασιλικά. Μά έδεινo πού ξεχωρίζε μέσα σ' όλα τ' άλλα χαρίσματα της, ήταν η πλουσία και μεγαλοπρεπή μαύρη κόμη της, η όποια όταν την έχνενζαν άγγιζε το πάτωμα και την έσκέπαζε ολοκληρη, αφήνοντας μονάχα να φαίνεται το λεπτό όβάλ του προσώπου της.

Καθ' όλη τη διάρκεια της ημέρας, η αυτοκράτειρα έκανε εξαντλητικές σωματικές ασκήσεις. Επί πολλές ώρες έπλενε. Ήταν θαυμασία στην ιπασία της και της άρεσε να υπερπηδά με τ' άλογο της διάφορα έμποδια, φράχτες, τάφρους κλπ. Μετά την ιπασία της έκανε μακρούς περιπάτους πεζή. Καμμιά κούρασις όμως δε μπορούσε να καταπραΐνει την ένταση των νευρών της και να ξαναδώσει τον ύπνο στον ταραγμένο της οργανισμό. Από την πρώτη νεότητά της την όποια είχε περάσει στις γραφικές Άλπεις του Σάλτσμπουργ, είχε διατηρήσει την κλίση που είχε για τις αναβάσεις στα όρη. Σε όσες όρεινές χώρες έπεσκέπετο, ανέβαινε πάντοτε στις κορυφές των βουνών τους και από κει, βλέποντας το θαυμάσιο πανόραμα της φύσεως, παρεδίδετο σε βαθιές όνειροπολήσεις.

Σε μιá από τις διαμονές της στην Κέρκυρα, της ήθελε μιá μερά ή διαθεση να ανέβη στον Παντοκράτορα, το ψηλότερο όρος της ύψους, ύψους 1100 μέτρων, εξαιρετικά δύσβατο και βραχώδες, ξεκίνησε τα χαράματα και μόλις τό βράδι ξαναγύρισε στο παλάτι της. Κατά την εποχή δε έδεινo είχε περάσει τα πενήντα.

Δέν μπορούσε ποτέ να μείνη πολύν καιρό στο ίδιο μέρος. Έφευγε και πήγαινε από τον ένα τόπο στον άλλο, σάν κυνηγημένη. Θά νόμιζε κανείς πως την κατεδίωκαν. Η δυστυχισμένη αυτοκράτειρα έβλεπε παντού μπροστά της τη θλίψη και ύλθεθε ότι με τας μεταμνήσεις θατηλλάσσετε από τό πάσμα της, μα έδεινo την κατεδίωκε παντού. Στα συνεχή αυτά ταξίδια της χρωστέει την έπωνυμία που της έδωσαν ή «Περιπλανωμένη Αυτοκράτειρα».

Από τό 1860 ή Έλισσάβετ άρχισε τις περιπλανήσεις της. Για να βοή τη γαλήνη περνούσε τό χειμώνα της κατ' άπ' τό μαγευτικό οσρανό της Μαδέρας. Ξαναγύριζε έπειτα στη Βιέννη και έξαναφευγε έπειτ' από λίγες ημέρες για τό Μιραμαρό, για τό περιφημο αυτό παλάτι της που βρισκόταν στην Άδριατική κοντά στην Τεργέστη. Μόλις έφθανε πάλι τό φθινόπωρο, έφευγε πρós τα νοτιώτερα, για την Κέρκυρα. Άναζητώντας πάντα τη γαλήνη, ή όποια έφευγε δι-

αρκώς από τό ταραγμένο της μυαλό, πήγαινε στο μακρυνό αυτό νησί του Ιονίου. Μέσα στην ήρεμία της άχρογαλιάς, της γεμάτης από έλνές, χαμένη μεταξύ οσρανού και γης, κάρφανε τα βλέμματα πέρα πρós τό ασύγκριτο πανόραμα των βουνών της Άλβανίας, άκούγοντα: τό τραγουδι του άνεμου και των κυπαρισσιών. Στο παρεκλήσιο μάλιστα του «Άχιλλείου» είχε χαράξει την άκόλουθη έπιγραφή. «Όταν ή Έλισσάβετ της Αυτοίας βρίσκειται έδώ άπό άς φτάσει, για χάρη της, πió ελαφριά κι' ό βράχος άς σκεπάεται από λουλουδια!».

Κ' έτοι εξακολουθούσε πάντοτε τα ταξίδια στα πió μακρυνά μέρη της Ευρώπης, φεύγοντας διαρκώς, φεύγοντας... Μετά τό θάνατο του άρχιδούκς Ρεδόλφου, έγκατεστάθη όριστικώς στην Κέρκυρα, όπου και έχτισε τό «Άχιλλείον» τιμώντας τον Ομηρικό ήρωα. Έκει περιστοιχισμένη από ένα πύθος άγαλμάτων, άνάμεσα σε πενήντα χιλιάδες τριανταφυλλίες, ζώντας μέσα στο όνειρωδες παλάτι της, προσπαθούσε να ξεχάσει τον πόνο της. Μά του κάκου. Βαροθήρε γρήγορα και την Κέρκυρα, κι' ένα πρωί έφυγε για την Έλβετία.



Η ΑΥΤΟΚΡΑΤΡΙΩΣ ΕΛΙΣΣΑΒΕΤ ΚΑΤΑ ΤΟ 1875, ΕΙΣ ΗΛΙΚΙΑΝ 38 ΕΤΩΝ

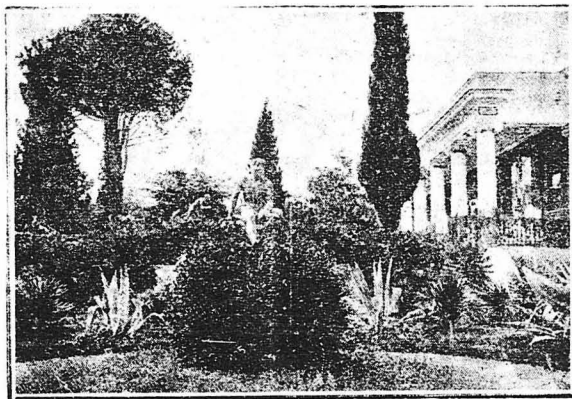


Ο ΑΥΤΟΚΡΑΤΩΡ ΚΑΙ Η ΑΥΤΟΚΡΑΤΡΙΩΣ ΤΗΣ ΑΥΣΤΡΙΑΣ ΣΤΟ ΚΙΣΣΙΝΓΚΕΝ.—Η φωτογραφία αυτή έλήφθη ένα μήνα πρός της δολοφονίας της τελευταίας. Η αυτοκράτειρα κρατάει στο χέρι της τη βεντάγια την όποια δέν εγκατέλειπε ποτέ.

λους ανθρώπους και πολλές ώρες. Όδηγημένη από τον άπειρο πόνο της, ή Έλισσάβετ ζούσε σ' ένα άλλο κόσμο των όνειρων

Ομηρικό ήρωα. Έκει περιστοιχισμένη από ένα πύθος άγαλμάτων, άνάμεσα σε πενήντα χιλιάδες τριανταφυλλίες, ζώντας μέσα στο όνειρωδες παλάτι της, προσπαθούσε να ξεχάσει τον πόνο της. Μά του κάκου. Βαροθήρε γρήγορα και την Κέρκυρα, κι' ένα πρωί έφυγε για την Έλβετία.

Τι συνέβαινε μέσα σ' αυτήν την ψυχή την τόσο διαφορετική από τις άλλες, την τόσο ξένη από τον κόσμο των άλλων Βασιλέων μέσα στον όποιον ήταν προσωρισμένη για να ζήση; Μερικες λέξεις της ίδιας Αυτοκρατειρας, λέξεις βαθιές, πονεμένες, μάς επιτρέπουν να εισχωρησουμε κάπως στο μυστήριο της ψυχής της: «Οι άνθρωποι δέν ξερουν πως πρέπει να συμπεριφέρονται πρós εμένα, γιατί έγω ζώ έξω από τό σονθήρας της ζωής. Τίποτε δέν με κάνει να εισπράνομαι τόσο τό βορσ της ζωής όσο ή έσπφή με τους ανθρώπους. Η θάλασσα όμως και ή φύσις με άπολυρώνουν από κάθε γήινο βάρος. Όσάτσο υπάρχουν άνθρωποι που μου είνε εύχάριστοι όσο ό ΰκωνας και τα δένδρα, γιατί τους μοιάζουν. Αυτοί είνε οι παράδες, οι χωρικοί και οι ήλίθιοι, αυτοί που έχουν λίγες σχέσεις με τους άλλους με τα αιώνια πράγματα».



Ο ΘΑΥΜΑΣΙΟΣ ΚΗΠΟΣ ΤΟΥ ΑΧΙΛΛΕΙΟΥ ΤΗΣ ΚΕΡΚΥΡΑΣ

της. Ο βορσάρας που παραπλεει μπρós στο «Άχιλλείο» ή τό «Μιραμαρό» της Τεργεστης ή ό διαβάτης που περνά έξω από τα άλλα μεγαλοπρεπή παλάτια όπου ζούσε ή Έλισσάβετ, θα συλλογίζεται ότι εκεί μέσα ή ζωή θα κυλούσε γοητευτική σάν παραμυθένια... Πόσο γελούνται... Ναι πόσο γελούνται γενικώς οι άνθρωποι, όταν φαντάζονται ότι ή ζωή των έστεμμένων μοιάζει μ' ένα άτέλειωτο όνειρο ευτυχίας... Για να βγουν από την άπάτη τους αύ ή πρέπει να άγγίξουν με τό δάχτυλό τους τη τραγική πραγματικότητα που κρύβεται πολλές φορές πίσω από τη δυναμη και τον πλούτο των βασιλέων!.. Η Έλισσάβετ όχι μόνο βασίλισσα παντοδύναμη ήταν, αλλά είχε άκομη όσα φυσικά και πνευματικά χαρίσματα μπορεί να επιθυμεί μιá γυναίκα. Και όμως λίγες γυναίκες στον κόσμο ήπηρεσαν δυστυχώς σάν κι' αυτή!