

ΑΙ ΜΑΣ ΠΙΓΕΣ ΤΗΣ ΑΝΘΡΩΠΟΤΗΤΟΣ

Η ΠΑΝΩΛΗΣ ΔΙΑ ΜΕΣΟΥ ΤΩΝ ΑΙΩΝΩΝ

Ο λοιμός του Πελοποννησιακού Πολέμου. Πώς τον περιγράφει ο Θεουκιδίδης. Η πανώλης της Φλωρεντίας του 1347. Μιά σελίδα του Βοσκιάκου. Περικείμενα ύψιστης αφοσίωσης. Η αυτοθυσία των γιατρών. Πώς εμφανίζεται η πανώλης. Αι έστιαί της πανώλους. Αίγυπτος, Συρία, Ίνδαι, Κίνα, Αφρική. Η τρομερή επιδημία του 14ου αιώνας. Η πανώλης στα ζώα. Τα ποντίκια, οι προκίττα, οι προκίττα της πανώλης.

Η ΕΣΩΤΕΡΙΚΗ ΑΠΟΨΙΣ ΕΝΟΣ ΠΥΡΓΟΥ ΤΗΣ ΣΙΩΠΗΣ

Οι «Πύργοι της Σιωπής» είνε κτίρια περίφρακτα και χωρίς σταγγν εις τα οποία οι Ίνδοι έναποθέτουσ τους νεκρούς των χωρίων να τους ηνάψουσ, αφήνοντάς τους να τους καταπαράξουσ τα ύρνεα. Έκει αφήνουσ επίσης και εκείνοσ που πεθαίνουσ από πανώλη. Γι' αυτό οι «Πύργοι της Σιωπής» αποθαίνουσ συνήθως τρομερά ασταί μελανωσ.

Καμιά άρρώστεια, καμιά επιδημία δέν έτρομαζε τόσο τουσ ανθρώπουσ στο παρελθόν, όσο η πανώλης. Τόνομά της μονάχα προκαλούσε τη φρίκη. Έπι αιώνασ ολοκλήρουσ ή ανθρώπιότησ έτρομε οσάκισ ή τρομερή οσάκισ με τους προγόνουσ τον Ι...»

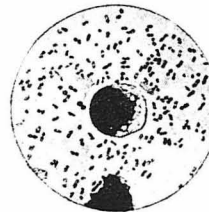
Παρακάτω ο Βοσκιάκουσ δίνει μιιά εικόνα του τρόμου, ο οποίος είχε καταλάβει όλο τον κόσμο : «Ένας τέτοιος τρόμος είχε μπει μέσα στις καρδιές όλων, ώστε ο αδελφός εγκατέλειπε τον αδελφό του, ο θεός τον ανελμό του, ή αδελφή τον αδελφό της και συχνά ή σύζυγοσ το σύζυγό της. Και, πράγμα σχεδόν άπιστευτο, οι πατέρες και οι μητέρες δέν ήθελαν να δοΐν και να περιποιηθούσ τα άρρωστα παιδιά τουσ.

Η αυτή άρρώστεια ένέσκηπτε σέ μιιά χώρα. Η έπιστήμη προόλιγων άκόμη έτόν ήταν άνικαχη να κινή τίποτε έναντιον της. Σήμερα όσως τά πιαγματα έχουν άλλάξει. Τα όλιγα πανωλινά κρούματα που σημειώνουσι καθε τόσο, μάρσ αφήνουσ σχεδόν άσυχζιήτουσ. Η Ιατρική με τίς καταπληκτικιάσ προόδουσ που έσημείωσε κατά τα τελευταιιά χρόνία ένικησε και την πανώλη.

Όσοσ όλοι οι μεγάλοι κίνδυνοι γίνουσι άφορμή να γαυροΐνουσ οι άνθρωποι τον πραγματικό τουσ χαρακτήρα, έτσι και κατά τίς επιδημιάσ της πανώλους, άλλοι άνθρωποι έπέδειξαν αφάνταστο ήρωισμό, άνανδρειό και βαρβαρότητα, ένώ άλλοι έδωσαν παραδειγματα ύψιστης αϋταπαρνήσεωσ και αφοσίωσησ προς τουσ δεινοπαθούσασ συνανθρώπουσ τουσ.

Χίλια δυό τέτοια παραδειγματα υπάρχουν : Κατά την εποχή της επιδημιάσ της «μαύρησ πανώλουσ» ή όποια έσημάζε την Ίταλία, ένασ άγιος μοναχόσ, ονόματι Ρόσ, κινούμενοσ από τά χριστιανικά του αισθήματα, δέν εγκατέλειπε ούτε στιγμή τουσ άσθενείσ. Τόση ήταν ή αφοσίωσι τουσ προς αυτούσ ώστε προσβλήθη κι' ο ίδιος από την άρρώστεια και πέθανε. Κατά την ίδια επιδημία οι δυό αδελφοί Μπορομέ, εκ των οποίων ο ένασ ήταν αρχιεπίσκοποσ του Μιλάνου, συναγωνίζοντο ποίοσ να περιποιηθώ περισοτέρουσ άσθενείσ. Κατά τό 1720, στην επιδημία της πόλεωσ, ο αρχιεπίσκοποσ αυτήσ Μελζένσ, γύριζε μέσα στοίσ δρόμουσ μοιράζοντασ παντού βοήθηματα και εκθετόντασ καθε στιγμή σέ κίνδυνο την ίδια του τη ζωή.

Η Ιατρική όμοσ των αρχαίων δέ μπορούσε να κινή τίποτε έναντιον της, γιατί δέν ήξερε ούτε την προφελουή της, ούτε τον τρόπο της μεταδόσέωσ της. Η φρίκη που ένέπνεε τότε στούσ άνθρώπουσ ήταν άπερίγραπτή και πολλοί ποιητάι και ιστορικοί την περιγράφουσ θαυμάσια σε έργα τουσ, τά όποια είνε άριστοηγήματα των αιώνων. Η «Ίλιωσ» του Όμηρου και ο «Οιδίποουσ Τύραννοσ» του Σοφοκλέουσ άρχίζουσ την περιγραφή της πανώλουσ, ή όποια ένέσκηπτε από στρατόπεδο των Έλλήνων, κατόνιν της όργησ του Άπολλωνοσ έναντιον τουσ. Μά ή πιο περίφημη σχετική περιγραφή είνε του Θεουκιδίδου, ο όποιοσ περιγράφει την επιδημία της πανώλουσ που ένίσκηπε στήσ Αθήνασ τό 430 π. Χ. διαρκούσ τουσ Πελοποννησιακού πολέμου. Ίδου ένά άπόσπασμα :



Ο ΒΟΥΒΩΝ ΕΝΟΣ ΚΙΝΕΖΟΥ ΠΑΝΔΟΛΟΒΑΠΟΥ

«Ένώ βοσκάονταν κανείσ έντελωσ ύγειήσ, ένιοιωθε πρώτα μιιά δυνατή φωτιά στο κεφάλι του και συγχρόνωσ τά μάτια του κοκκίνιζαν και φλογιζόντουσαν. Η γλώσσα του και ο λάρυγγα του μάτων σέ λίγο, ή δέ άναπνοή του μύριζε άσχημα και άηδιστικά. Τόση ήταν ή φλόγα τουσ έξαγει μέσα τό κορμί τουσ, ώστε οι άρρωστοί δέ μπορούσαν να ύποφέρουσ ένάνω τουσ ούτε τό ελαφρότερο ρούχο, ούτε ένά κάλυμμα άκουη. Έξείθεντο γυμνοί στο ύπαιθρο κι' ήθριζαν μεγάλη εύχαρίστηση να βουτάνε μέσα σέ κρύο νερό. Πολλοί άπ' αυτούσ έπεφταν μέσα σά πηγάδια...»

Όσοσ όλοι οι μεγάλοι κίνδυνοι γίνουσι άφορμή να γαυροΐνουσ οι άνθρωποι τον πραγματικό τουσ χαρακτήρα, έτσι και κατά τίς επιδημιάσ της πανώλους, άλλοι άνθρωποι έπέδειξαν αφάνταστο ήρωισμό, άνανδρειό και βαρβαρότητα, ένώ άλλοι έδωσαν παραδειγματα ύψιστης αϋταπαρνήσεωσ και αφοσίωσησ προς τουσ δεινοπαθούσασ συνανθρώπουσ τουσ.

Στή Γιάρφα τό 1799, κατά την έκστρατεία του Βοναπάρτου στην Αίγυπτο, ο άρχίατροσ Ντεζενέτ, για να άναστήλωσ τό ήθικό της στρατιάσ την όποιαν άφάνιζε ή πανώλης, βοήτηξε ένά νυστεριό μέσα στο πόσ ένόσ πανωλοβλήτου κι' έκανε μ' αυτό δυό ένέσεις στον έαυτό του.

Οι άσθενείσ πέθαναν σωριασμένοί ο ένασ άπάνω στον άλλο, μέσα στίσ έκκλησιέσ και γύρω από τίς βρύσεσ, όπου μαζεύοντουσαν για να ορβύσουσ τη φλόγα τουσ. Μέσα στούσ δρόμουσ τεράστιεσ φωτιέσ ήταν άναμμένεσ, στίσ όποίεσ έκαίγοντο τά πτώματα των νεκρών.



Η ΠΑΝΩΛΗΣ ΣΤΗ ΡΩΜΗ (Έργο του Ντελσαϊ)

Έπίσης περίφημη είνε ή περιγραφή της πανώλουσ που άφάνισε την Φλωρεντία τό 1347 μ. Χ. την όποια έχει κάνει ο μέγας Ίταλόσ συγγραφέωσ Βοσκιάκιοσ στο «Δεκαήμερό» του : «Πόσοι άντρείοι άντρεσ —γράφει— πόσεσ ώραιεσ κυρίεσ, πόσοι ώραιοί νεοί, έγνεμάτισαν τό πρωί με τουσ συγγενείσ τουσ, τουσ συντρόφουσ τουσ και τουσ φίλουσ τουσ και τό βριδύ έδειπνησαν

Οι άρχαίοι έπίστευαν ότι ή πανώλη ήταν έκδήλωσις της όργησ των Θεών. Έμπνεόμενοι άπ' αυτή την ιδέα, ο καλλιτέχνησ έξωγράφισε τουσ δρόμουσ της πόλεωσ γεμάτουσ άπο τουσ πανωλοβλήτουσ, ένώ δυό άγγελιοί, σταλμένοί άπο τουσ Θεούσ, χτυποΐν τίς πόρτεσ των οπιτιών για να ανοίξουσ να μπει μέσα ή άρρώστεια.

Οί γιατροί γενικώσ έδωσαν κατά τίς διαφόρουσ επιδημιάσ της πανώλουσ τά ύψηλοτέρα παραδειγματα επαγγελματικήσ αφοσίωσησ. Μερικοί άπ' αυτούσ μάλιστα προσβλήθητεσ και αισθανόμενοι άναπόφευκτο τό θάνατο, θέλησαν ποιωσ και ο θάνατοσ τουσ φανώ χρησίμοσ στην έπιστήμη κι' έσημείωσαν μ' άκριβεία όλασ τάσ φάσεισ και τά συμπτώματα της πανώλουσ, τά όποια έννοιωθαν τώρα οι ίδιοι, μέχρι της στιγμήσ του θανάτου. \*\*\*

Μεταξύ των διαφόρων επιδημιών τās όποίασ οι άρχαίοι συνέχεαν με την πανώλη, ή σημερινή έπιστήμη κτώρθωσε να ξεχωρίσ την πραγματικιά πανώλη, τη χαρακτηριστικώ με τό επίθετο βουβωνική. Βουβών είνε ένά γαγγλιακό οίδημα, ένάσ λυμφαιτικόσ αδέν, ο όποιοσ προσβάλλεται υπό φλογώσεωσ και πυρορεϊ, εύθύσ ως έκδήλωσ ή νόσοσ. Ο βουβών παρουσιάζεται συνήθωσ στίσ μασοβλέσ ή παρά τουσ μηρούσ. Μερικέσ φορέσ όμοσ και άδένεσ του λαιμού πη-

σονται και μεταβάλλονται σε βουβώνες. Οι βουβώνες αυτοί εμφανίζονται εάν κοπή έτοιμο και έλατιστα το χέρι ή το πόδι κι' από την έγκοπή αυτή μεταδίδει το μικρόβιο της πανώλης. Φτάνει μια άλλη γκρανιζουνια ή δαγκωματιά από μολυσμένο ζώο—ποντικό ή πύθηκο συνήθως—για να προβληθίη κανείς.

Ο βουβών και τα άλλα φαινόμενα της νόσου εκδηλώνονται δυο μέρες μετά τη μετάδοση του μικροβίου. Πυρετός δυνατός, παραλήρημα και γενική έλλυση, του όργανισμού έπακολουθούν. Η κανονική διάρκεια της ασθένειας είναι τεσσερεσήμισυ ήμερες. Έπειτα άμέσως επέρχεται το μοιραίο τέλος ή η θεραπεία. Χάρης στην παρουσία ή την άπουσία του βουβώνος, μπορεί να έξακριβώση κανείς αν οι διαφορές επιδημίες τις οποίες μάς παρουσιάζει ή ιστορία ως επιδημίες πανώλους, ήσαν πραγματικώς τέτοιες. Έτσι έξακριβώθη ότι ο λοιμός των Αθηνών, ο περιγραφόμενος από το Θουκυδίδη, ούτε της Φουγίας, ο περιγραφόμενος από το Βιργίλιο, ήτο πραγματική πανώλης. Η πρώτη έξακριβωμένη αυθεντική πανώλης εινε η εμφανισθείσα κατά τον 5 μ. Χ. αιώνα στο Βυζάντιο.

Επί πολλούς αιώνες έπιστευέτο ότι ή πανώλης είχε τη μολυσματική εστία στην Αίγυπτο, στας έκβολάς του Νείλου. Και πράγματι επί πολύ το ύψος και ελώδες έδαφος της Κάτω Αίγυπτου, έχρησιμεσε ως μεταδοτική εστία κάθε φορά που ή πανώλης ενέσκηπτε στας διάφορους άκτας της Μεσογείου. Από κει προήλθε ή επιδημία που άφάνισε τη στρατιά των Σταυροφόρων κατά το 1270. Η επιδημία της Μασσαλίας του 1720 μετεδόθη από ένα πλοίο που προήρχετο από την Αίγυπτο. Αυτή ή μόλυνσις του Αιγυπτιακού έδαφους έξηγαγίσθη κατά το 1841, άφου δίηχεσε δεκαπέντε όλοκληρους αιώνες. Και τότε άπεδείχθη ότι άλλου ύπηρεσαν αι εστίας της πανώλους και όχι στην Αίγυπτο. Η άρχαιότερα έως όλων βρίσκεται στο Κάρβαλλ των Ινδιών, στους πρόποδας των Ίμαλιτών. Μία άλλη πύαρχη στο ύψηλότερο μέρος της κοιτης του Εύφρατη, άλλη μια στα περίχωρα της λίμνης Βαϊκαλης, στο δρόμο δια του οποίου περνάει ο υπερσιβηρικός σιδηρόδρομος. Τέλος άλλη μια εστία της πανώλους υπάρχει στην Ουγκάντα της Αφρικης. Μα το τρομερότερο άπ' όλα τα μεταδοτικά αυτά ζέντρα, εινε ή πανωλική εστία στο Χιουάνι της Κίνας. Έκει κάθε χρόνο ή πανώλης παρουσιάζεται με τις πρώτες βροχές για να έξαφανισθίη με τις πρώτες ζέστες. Έκει έξεδηλώθη κατά το 1894 ή επιδημία, ή οποία είχε μια τρομακτική μετάδοση σε πολλές χώρες, με τάσεις έξαπλώσεως σ' όλο τον κόσμο. Από κει μετεδόθη ή τρομερά επιδημία της «μαύρης πανώλους» του 14ου αιώνου, ή οποία έρημαζε όλόκληρη την Εύρωπη. Τα θύματά της στο Παρίσι έφταναν τις 70,000, στο δε Λονδίνο και τη Φλωρεντία υπερέβησαν τις 100,000. Κατά ένα ύπολογισμό που έκανε τότε ο πάπας Κλήμης VI, ή πανώλης αυτή είχε στην Εύρωπη 25 εκατομμύρια! θύματα, το 1/4 δηλαδή του πληθυσμού της λαμβανόμενου ύπ' όψει ότι οι κάτοικοι της Εύρωπης άνήρχοντο τότε σε 100 εκατομμύρια.

Πολλοί παρόβαλαν την πανώλη μ' έναν περιγηγή που ταξιδεύει με τα πόδια. Μ' αυτό θέλουν να πουν ότι ή ασθένεια αυτή προχωρεί πολύ άργά. Πηγάζει από τον ένα τοπο στον άλλο, χωρίς να υπερπηδή τα ένδιάμεσα. Μία τάφρος—έλεγε ο περίφημος γιατρός Ντεσζενέ—θα έφθανε για να την αναγκάσει. Το σπέρμα που την μεταδίδει δεν μεταφέρεται από τον άέρα. Το σπέρμα αυτό εινε πλάσμα έμφυχο, μικρόβιο, άκίνητος κοκκινωβάκιλλος, έν άπομονώσει ή συνενωμένο με άλλους. Το άνεσκάλυψε κατά το 1894, ένας σοφός ο κ. Έρσιν, σταλείς από το Ίνστιτούτο Παστέρ

στην Κίνα για να μελετήση τα συμπτώματα της νόσου. Τα ζώα δεν προσβάλλονται όλα από την πανώλη. Η κόττα έξαφρα εινε έντελως άπόσβητος, ο λαγός το ίδιο σχεδόν. Τα άρνιά, οι χοίροι, τα άλογα, οι κατσίκες και, από τα πουλιά, τα περιστέρια εινε ύποκειμενα. Έξαιρετικώς όμως ύποκειμενοι εινε οι πύθηκοι και οι άνθρωποι και πιο πολύ κι' άπ' αυτούς τα ποντίκια. Σχετικώς με τα ποντίκια, συμβαίνει το έξής άξιοεπίγρογο: μια ή δυο μέρες πριν ξεσπάση άγρία ή έπιδημία της πανώλους σε μια πόλη, όλοι οι δρόμοι, τα σπίατα, τα ύπόγεια γεμίζουν από πτώματα ποντικιών. Ο δ. Ρεννέ γιατρός των κινεζικών τελωνείων, πιστοποιεί ότι, κατά την επιδημία της Καντόνος του 1894, μονάχα στο δυτικό τμήμα του λιμανιού, μαζεήθηκαν σε μια μέρα τα πτώματα 22,000 ποντικιών!

Αυτή ή θνησιμότης των ποντικιών, θνησιμότης προερχόμενη από την πανώλη που τα είχε προσβάλλει, εινε ο προάγγελος της εμφάνισέως της και στους ανθρώπους, πράγμα που το έξερουν καλά οι ίθαγενείς της Κίνας και των Ινδιών. Γι' αυτό μόλις βρεθούν τα πρώτα πτώματα ποντικιών στην πόλη, εκείνοι εγκαταλείπουν τα σπίατα τους και τα κτήματά τους και τρέχουν για να σωθούν. Οι συνοικίες που δεν έχουν ποντίκια, τις πιο πολλές φορές, δεν προσβάλλονται από την επιδημία.

Τα ποντίκια δεν ζούν παρά μόνο στη στεριά. Γι' αυτό σπανίως παρουσιάζονται κρούσματα πανώλους στα νησιά ή στα πλοία. Η θάλασσα τα προστατεύει από τους φορείς αυτούς της πανώλους. Στο Λονδίνο κατά την επιδημία του 1665 όσοι κατέφυγαν για να σωθούν στα πλοία που ήσαν άγκυροβολημένα στον Τάμεση, δεν προσεβλήθησαν από την τρομερή άρρώστεια.

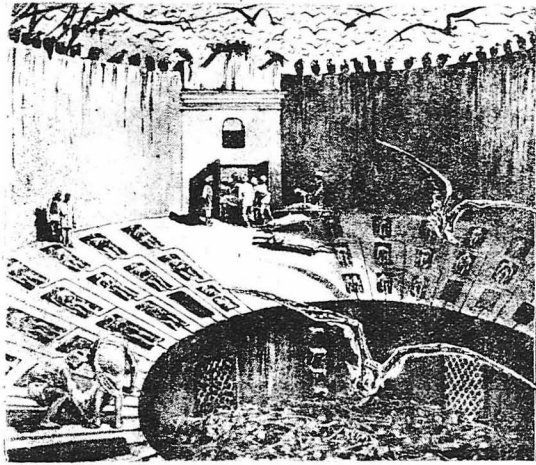
Αντιθέτως τα πληρώματα των πλοίων στα όποια κατορθώσαν να μπουν μέσα μολυσμένα ποντίκια κατά την έπιβίβαση του φορτίου των, προσβάλλονται σχεδόν άμέσως από πανώλη. Τα πλοία αυτά γίνονται ακόμη οι φορείς της νόσου από τη μια χώρα στην άλλη.

Για να προσβάλη ή πανώλης έναν άνθρωπο ύγιη, πρέπει να υπάρχη ένα άνοιγμα στο σώμα του δια του οποίου να εισέλθη ο πανωλικός βάκιλλος στον όργανισμό. Λέν γάτάνει για να μολυνθίη κανείς άπλη έπαφη του βακίλλου στο σώμα. Μ' αν υπάρχη σ' αυτό ή παραμικρή σχισμή, το πράγμα αλλάζει. Ο βάκιλλος μπαίνει στα λυμφατικά άγγεια του όργανισμού, σταματά στα πρώτα γάγγλια που θα βρεθούν μπροστά του, εκεί εγκαθίσταται και πολλαπλασιάζεται.

Ποιοι εινε τώρα οι εισαγωγείς του βακίλλου στον όργανισμό; Τα διάφορα παράσιτα έντομα, οι ψείρες, οι χοίροι, οι μυίγες, τα κουνούπια. Αυτά παραλαμβάνουν το μικρόβιο από τ' άφορσστα ποντίκια και το μεταφέρουν στους ανθρώπους.

Έτσι έξηγηθεί και ή έξάπλωσις της επιδημίας στις κατώτερες προπάντων τάξεις. Η παρατηρούμενη στα σπίατα τους έλλειψις καθαριότητος επιτρέπει τόσο στους ποντικούς, όσο και στα έντομα να πολλαπλασιάζονται σ' αυτά έν άφθοοίς.

Όπως είπαμε και στην άρχη του άρθρου μας ή πανώλης σήμερα, παρ' όλον ότι έξακολουθεί να εινε ως ασθένεια έπικίνδυνος, δεν υπάρχει κίνδυνος επιδημικής έξαπλώσεως της στις πολιτισμένες χώρες. Τα προληπτικά μέτρα τα όποια λαμβάνονται την έμποδίζουν να έξαπλωθίη. Αυτό άποτελεί μιάν άκόμη νίκη της έπιστήμης, όφειλομένη κυρίως εις το πνεύμα του μεγάλου τέκνου της άνθρωπότητος Παστέρ, ο όποιος και τόσας άλλας τρομεράς ασθένειας έξεφίλισε.



ΤΟ ΕΣΤΕΡΙΚΟ ΕΝΟΣ «ΠΥΡΓΟΥ ΤΗΣ ΣΙΩΝΗΣ», ΕΥΡΥΣΠΕΝΟΜΕΝΟ ΠΑΝΘΙΟΝ ΤΗΣ ΒΟΜΒΑΗΣ  
Οι περίφημοι αυτοί πύργοι εινε πολυάριθμοι στας Ίνδιες. Έπτά άπ' αυτούς εφίσκονται μονάχα στα περίχωρα της Βομβάης. Έχουν συνήθως ύψος 12 μέτρων. Έκει, σε ειδικές θέσεις άνοιγμένες επάνω σε μια κυκλική ταράτσα, στη μέση της όποιας υπάρχει μια μεγάλη τάφρος γεμάτη κόκκαλα, άποθάνουν οι Ίνδοί τους νεκρούς των για να τους ψάνε οι γυψες.



ΟΙ ΠΑΝΩΛΩΒΑΝΤΟΙ ΤΗΣ ΓΙΑΦΦΑΣ (Πίναξ του ζωγράφου Κρός)  
Κατά την έκστρατεία του Ναπολέοντος στην Αίγυπτο (1800) ή πανώλης ενέσκηψε επί των νικηφόρων Γαλλικών στρατευμάτων του. Ο Ναπολέων για να άνταρρήνη, τα στρατεύματά του, έπισκέπτεται τους ασθενείς και άγγίζει τους ροβήδους των. Πίσω άπ' το Ναπολέοντα φαίνεται ο χειρουργός Μασσελέ, ο όποιος προσβλήθηκε έκείνη τη στιγμή άπο την τρομερή άρρώστεια, συγκρατώντας τις δυνάμεις του για να συγκρατήθ.