

ΤΙ ΚΑΝΕΙ Η ΕΡΩΤΙΚΗ ΑΠΕΛΠΙΣΙΑ

ΠΕΝΗΝΤΑ ΧΡΟΝΙΑ ΜΕΣΑ ΣΕ ΜΙΑ ΣΠΗΛΙΑ

Να μιιά παράξενη ιστορία πού άναστατώσε τελευταίως τήν Άγγλία: Στην κομητεία Έσσεξ, μέσα σέ μιιά σπηλιά κοντά στό Νάιλσγου, ζούσε ένας έρημίτης, ο Τζαίμς Μάσον.

Στήν σπηλιά αυτή είχε καταβύθει ο Μάσον, πρό πενήντα χρόνων, έπειτα από μιιά έρωτική άποτυχία. Η άγαπημένη του τον έγκατέλειψε μιιά μέρα και έφυγε μέ κάποιον Άλλον. Το χτύπημα έδειχνε ήταν τόσο δυνατό γιά τον Τζαίμς Μάσον πού τον έκαμε μιισάνθρωπο. Αποτραβήχθηκε συνεπώς στην άπόμερη, αυτή σπηλιά, στην όποια έξερσε δλοκλήρη παντοκονταστία, μακριά από τήν κοινωνία, τρεφόμενος μέ άγρια χόρτα και άγριους καρπούς.

Σε όλο τό διάστημα αυτό τόν διό έτών ελάχιστους ανθρώπους άφησε νά τόν πλησιάσουν. Το πράγμα όμως έμαθεύτηκε και κίνησε τήν περιέργεια μερικόν Άγγλων δημοσιογράφων, οι όποιοι έπεσεκάφησαν στό έρημιτισμό του τόν Μάσον τού έπήραν συνάντευση και τήν δημοσίευσαν μαζί μέ τήν βιογραφία του και τίς λεπτομέρειες τού άσκητικού του βίου.

Η δημοσίευση τής ζωής του προκάλεσε μεγάλη συγκίνηση σ' όλόκληρη τήν Άγγλία και γιά πολλές μέρες στίς πόλεις και στά χωριά δέν γινόταν λόγος παρά μόνο γιά τόν Μάσον.

Μεταξύ τών Άλλων εδιάβασε τήν βιογραφία του και ή παλιά άγάπη του, ή κείνη τής άπελπίσας του και τής μιισάνθρωπιας του, ή όποια έσυγκινώθηκε πολύ, μετάνιωσε γιά ότι έκαμε και σηκώθηκε και πήγε στην σπηλιά τού Μάσον.

Όταν τήν αντίκρισε έκείνος, έπειτα, από πενήντα χρόνια άρχισε νά κλάη. Τα άσπρα μαλλιά τής και οι ρυτίδες τού προσώπου τής δέν είχαν καμμία σημασία γ' αυτόν. Έπασε στην άγκαλιά τής και από τήν ήμερα έκείνη δέν έχώρισαν.

Κατέβηκαν στό κοντινό χωριό και τόρα ζουν έκεί ετυχεσίμενοι απολαμρώνοντας, έτσι και άργά, τήν ετύχια τής ασπρομαλλούσας άγάπης τών Ι...

φέβο, ο όποιος έγινε δεκτός και στό παλάτι. Όστόσο, μόλις τό 1810, τού ξανάδωσαν τόν τίτλο τού όμοίου. Ο βασιλεύς στέλοντάς του τήν επιστολήν τής όνομασίας του τόν αποκαλούσε κατά τήν αυλική συνήθεια : «Έξάδελφί μου !» έπειδή ο Λεφέβρ ήταν στραταρχής και δούξ. Τήν άλλη μέρα, όπως τό άπαιτούσε ή εθιμοτυπία, ή στραταρχία πήγε στό άνάκτορα γιά νά ευχαριστησθ τόν βασιλέα.

Ο Λουδοβίκος 18ος έπειδή ήταν πολύ παχύς και είχε τά πόδια του πρησιμένα και δέ μπορούσε νά περπατήσει, καθόταν σέ μιια κινήτη πολυθρόνα τήν όποιαν έσυραν δυό θαλαμηπόλοι. Περισσότερο έτοιμος απ' όλους τούς έπισήμους απευθύνοντας στόν καθένα από μιιά ευχάριστη χουβιέντα. Όταν έφτασε μπρος στη στραταρχία, ο μονάρχης τήν έρώτησε γιά τήν υγεία τής. Τότε έκείνη τού άπάντησε.

— Είμαι πολύ καλά, έ ξ α δ ε λ φ έ μ ο υ, σάς ευχαριστώ. Είστε πολύ καλός...

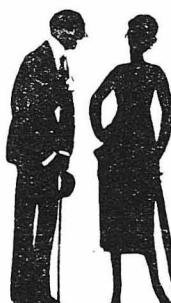
Καθώς τήν άκουσαν οι παριεταίμενοι ν' αποκαλεί τού βασιλέα «έξάδελφό τής», δέν μπόρεσαν νά κρατηθούν τά γέλια. Ο βασιλεύς, γιά νά μη γελάσει κι' αυτός ειπε στους ύπηρέτες πού έσυραν τή πολυθρόνα του :

— Γραβάτε ! Γραβάτε !

Τότε ή στραταρχία χωρίς νά τά χάσει ειπε : — Μά τί γελάτε ;... Άφού ο ίδιος ο βασιλεύς αποκαλεί τού Λεφέβρ έξάδελφό του, φυσικά είμαι κι' εγώ έξάδελφί του ή... ο διάβολος νά μέ πάει !..

Όστόσο τού άνακτορικό περιβάλλον δέν ήταν τό ίδιο όπως στην εποχή τής Ισομμής κι' άνομα τής Μαριάς Λουίζας. Οι μεγάλες κυρίες τής βλοκίας έφερόντο περιφρονητικά πρός τήν πρηνή πλύστρα και τήν κοροΐδευαν. Γι' αυτό κι' έκείνη απέφευγε νά πηγαίνει σ' άνάκτορα κι' έμενε στό σπίτι τής, όπου θυμόταν μέ νοσταλγία τήν ένδοξο περίοδο τού Μ. Ναπολέοντος. Έντομεταξύ ο Λεφέβρ προσεβλήθη από όδροπικία και πέθανε τό 1821. Η γυναίκα του σ' όλο τό διάστημα τής αρρώστιας του τού παραστάθηκε μέ τήν μεγαλειότερη άφροσύνη, σάν άληθινή μητέρα. Έκείνη πέθανε μετά 15 χρόνια.

Παρ' όλη τήν άφέλειά τής, στην όποια χροστει και τόνομα «Κυρία δέν μέ μέλλει», ή στραταρχία Λεφέβρ ήταν ένας τύπος ένδιαφέρον και συμπάθηστος. Η καλωσύνη τής πρός τούς πάντας ήταν άπείρη. Ός σύζυγος στάθηκε ύπόδειγμα και ως μητέρα ύπέρξε μοναδική.



ΕΛΛΗΝΕΣ ΠΟΙΗΤΑΙ

ΣΥΡΤΟΣ ΓΙΑ ΝΑ ΧΟΡΕΥΕΤΑΙ ΘΛΙΒΕΡΑ ΜΕ ΤΟ ΦΕΓΓΑΡΙ

...Στου ύπνου τά παλάτια—άχ ! πεθαμένα μάτια... κι' έσύ βομβό πού μύρσαι δοξάρι !

Μέσ' στά ρημογαλάσματα τού ξεχασμένου κάστρου πλανιέται τό φεγγάρι..

Λιαβαίνει σάλες ήσικτες και μαριασμένες σάλες άρροκατβαίνει, σέρονοντας πέλα από σιγή και θλίψην ύφασμένα...

...Στου ύπνου τά παλάτια... Άχ ! μάτια πεθαμένα... Συπνοούν οι ήσικτοι οι βαρσοί μέ τά μεγάλα άγκάθια... Συπνοούν θαμνοκαλήματα και πάλι σβνοούν στά βάθια... Συπνοούν λιθάρια και κυλοούν σ' άξέπνητα σκατάδια Και βαρσοιαχούν σά βογκητά από μουγγά πηγάδια..

... Ό τρισβαδο έσύ πού μύρσαι δοξάρι ! Και πάλι τό φεγγάρι

Τις σάλες άνεβαίνει, σ' ένα μπαλαζόνι βγαίνει... πέφτει στό άσπρο μάρμαρο, πέφτει σά χιονί... άχ ! τί τό χιονί λυώνει !..

Ήτανε μιιά φορά στό μάρμαρο πσρέμενα ζαλοια στήθια (χιονί ! χιονί !)

σάν έσουβεν ή ρήγισσα τ' όμοιο άγόρι νά ιδή τ' αγαπημένο σζοτομένο...

Ήτανε στό μάρμαρο.. από τών μαλλιών τής τό χουσό μεταξί ζορμασμένη.. και άρχισε νά ξερνηθή...

... Άχ ! πεθαμένα μάτια στού ύπνου τά παλάτια... κι' έσύ τού πούου άζοιμιστο πού μύρσαι δοξάρι !

Μέσ' στά ρημογαλάσματα τού ξεχασμένου κάστρου πλανιέται τό φεγγάρι...

όλοβορβο και άπέλειδο σά μιιά ψυχή πού δέρονται μονάχη, σά μιιά ψυχή πού από τόν τάφο βγήκε πονεμένη και κάτι ψάζει...

(.Όργανά Τραγούδια.) Κ. Χρηστομάνος

ΑΛΛΟΤΕ ΚΑΙ ΤΩΡΑ Η ΩΡΕΣ ΤΟΥ ΔΕΙΠΝΟΥ

Έχετε τήν περιέργεια νά μάθετε ποιά ώρα δειπνούσαν άλλοτε στο Παρίσι ; Ένα γαλλικό περιοδικό, δημοσίευσε τελευταίως μιια πολύ περίεργη στατιστική σχετικώς. Ίδου λοιπόν τί προζώπει έξ' αυτής :

Στην εποχή τής Γαλλικής Έπαναστάσεως και τού Ναπολέοντος οι παρινοί δειπνούσαν τού βράδυ, πολύ ένωρίς και έντελώς λιτά μετά δέ τό θέατρο έσουπαρίζαν. Σημειώστε ότι ή θεατρική παραστάσεις άρχίζαν τότε κατά τίς έξη και τελειώναν στίς έννιά. Συνεπώς οι παρινοί δειπνούσαν μεταξύ 5—6. Λίγα χρόνια άργότερα, μετά τήν παλινόρθωση, τό δειπνόν σερβιριζόταν κάπως άργότερα : Στίς έξήμιση δηλαδή. Τήν εποχή δέ τής Βας Αυτοκρατορίας (Ναπολέοντος τού Γ') οι παρινοί έγιναν άζομη πλό... ξενυχτηδες : δειπνούσαν δηλαδή, στίς 7.

Η ταζτική αυτή διήρκεσεν επί κάμποσα χρόνια. Ο Θιέρσος, ο Μακ-Μαόν, ο Γζοβύ, έδιναν τά έπίσημα δείπνα τους στίς 7. Ο μετέπειτα πρόεδρος τής Γαλλ. Δημοκρατίας Καρνό, έδειπνούσε στίς 7 1/2. Ο Λουμπέ και ο Φαλλιέρ στίς 8 παρά 1/4. Από τούς συγχρόνους, ο Πουανζακέ δειπνει στίς 8 1/4. Και ο Μιλλεράν, στίς... 9 παρά 1/4.

Ο Άλφρέδος ντε Μυσσέ, πού έθεωρείτο ο μεγαλυτέρος διανθής τής εποχής του, έγευμάτιζε, ταζιζοτατα, στίς ένδεκα ! Στην εποχή μας δέ, τό «Καφφέ ντε Παρί», πού θεσφισται ως ένα από τά πτό σ' ι ζ ρεστωράν τού συγχρόνου Παρισιού, δέν γεμίζει τελατεία παρά μόλις κατά τίς 2-4 μ. μεσονύχτιον !

Όσο πάει, λοιπόν ή άνθρωπότης, γευματίζει και δειπνει πειό άργά. Εάν ή κατάστιας αυτή εξακολουθήσει, δέν θά εινε περίεργον ύστερ' από λίγα χρόνια οι άνθρωποι νά γευματίζουν μέν κατά τίς ... 7 τό βράδυ, και νά δειπνοούν... τό μεσημέρι !..

