

Ο ΟΛΥΜΠΙΟΣ ΖΕΥΣ

ΣΤΙΓΜΑΙ ΤΕΡΨΕΩΣ

ΤΕΤΑΡΤΗ ΤΡΙΜΗΝΙΑ

1

ΦΩΝΗΝΤΟΛΗΚΤΟΝ.

.. γ. ν. . α. ν. . τ. . ρ. . . τ. ρ. ν. . λ. .
τ. τ. μ. . . η. . φ. σ. . . ς.

2

ΑΡΙΘΜΗΤΙΚΟΝ ΠΑΙΓΝΙΟΝ.

Τίς ἀριθμὸς ἐνεάκις ἐπαπλακιδανόμενος, δύναται νὰ μᾶς δώσῃ ἄθροισμα 15 καὶ πῶς;

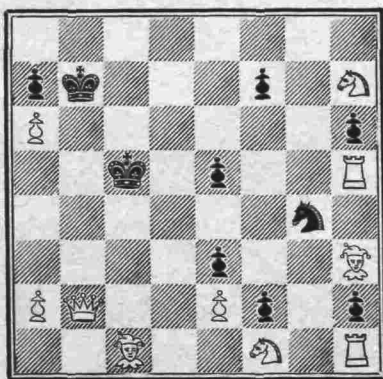
3

ΜΥΘΟΛΟΓΙΚΗ ΕΡΩΤΗΣΙΣ.

Τίνας θεότητας οἱ ἄρχαιοὶ Ἕλληνες εἰκόνιζον γράϊας μὲ λευκὰ ἐνδύματα ἐνδεδυμένας;

Ἀραβικὸς ἵππος

ΠΡΟΒΛΗΜΑ 1.



Τὰ λευκὰ παίξουν καὶ κἀμνον μ α τ εἰς τρεῖς κινήσεις
Ἐστᾶλη παρὰ τοῦ κ. Δ. Α.

ΓΡΑΜΜΑΤΑ

Ν. Ε. Ἴσθια, συνδρομὴ σας ἐλήφθη. Ν. Κ. Pitesti ὁμοίως. Δ. Γ. Κέχυραν τὰ γραφόμενα ἐν τῇ ἐπιστολῇ σας θὰ ληρθῶσιν ὑπ' ὄψιν. Α. Μ. Odessa, ἀπάντησιν ἐπέμψαμεν. Α. Σ. Μυτιλήην Δ. Ε. Φιλιππούπολιν Π. Σκαράντην Ἀλεξάνδρειαν. Δ. Β. Παλαιαν Φώκειαν ὁμοίως. Π. Δ. Α. Ζίκωντον ἔχει καλῶς. Τὴ ἰστοτάλῃν τοῦ κ. Δ. Ι. Μ. δημοσιεύθησεται. Δ. Μ. Ἀλεξάνδρειαν τὸν ἀνταποκριτὴν μας κ. Π. Σαράντην Χρ. Π. Πρεβεζανῶν ἔχετε δίκαιον προσελθῶς. Χρ. Σ. Κ]πολιν. Α. Σ. Καλάμας ἀπεστάλησαν τὰ ζητηθέντα. G. G. Μόσχαν ἐνεγράφητε καὶ ἀπεστάλησαν. Α. Ε. Φιλιππούπολιν ἐλήφθησαν, ἀτηγητάμεν.

**ΙΔΡΥΣΙΣ ΠΡΑΚΤΟΡΕΙΩΝ
ΕΝ Τῷ ΕΞΩΤΕΡΙΚῷ**

Ἐν Σμύρνῃ

Πρὸς τοὺς αὐτόθι φιλομούσους ἀναγνώστας τοῦ Ἀττικοῦ Μουσείου ἀναγγέλλομεν τὴν σύστασιν κεντρικοῦ πρακτορείου πρὸς ἐγγραφήν συνδρομητῶν καὶ πώλησιν φυλλῶν, οὗ τὴν διεύθυνσιν ἀνέλαθεν ὁ κύριος

ΠΕΤΡΟΣ Ν. ΓΕΩΡΓΙΑΔΗΣ

βιβλιοπώλης - ἐκδότης, δίοδος Πεστεμαλτζόγλου, ἀριθ. 17, πρὸς δὲ δέον νὰ ἀπευθύνωνται οἱ ἐν Σμύρνῃ καὶ ἀλλαχοῦ.

Ἐν Ῥωσσίᾳ

Ἐπειδὴ εἰς πλείστα τῆς Ῥωσσίας μέρη λίαν εὐμενοῦς ὑποδοχῆς ἔτυχε τὸ Ἀττικὸν Μουσεῖον ἰδρύομεν ἐν Ὀδησσῶ κεντρικὸν γραφεῖον ὑπὸ τὴν εὐγενῆ διεύθυνσιν τοῦ γνωστοῦ λογίου καθηγητοῦ κ.

Α. ΜΑΛΤΟΥ

Rue Richelieu gr. m. Barjanski, N° 8. Odessa.

Ἐν Αἰγύπτῳ

ἐνθα ἐπίσης ἀρίστης ὑποδοχῆς ἔτυχε τὸ Ἀττικὸν Μουσεῖον, ἡ διεύθυνσις ἐκρίνεν ἐπάναγκες νὰ ἀναθέσῃ τὴν γενικὴν ἐποπτείαν αὐτοῦ πρὸς τὸ ἐν Ἀλεξάνδρειᾳ γνωστὸν ἑλληνικὸν

ΒΙΒΛΙΟΠΩΛΕΙΟΝ Ο «ΦΟΙΝΙΞ» Η. ΣΑΡΑΝΤΗ

πρὸς δὲ δύναται ν' ἀπευθύνωνται πάντες οἱ ἐν Αἰγύπτῳ διαμένοντες.

Ἐν Κρήτῃ

Μόνος ἐπὶ τοῦ παρόντος ἀνταποκριτῆς ἡμῶν εἶνε ὁ ἐν Ἡρακλείῳ βιβλιοπώλης κ.

ΧΑΤΖΗ ΠΕΤΡΟΣ ΛΥΔΑΚΗΣ

Ἐν Βουλγαρίᾳ

τὴν γενικὴν ἀντιπροσωπεῖαν τοῦ Ἀττικοῦ Μουσείου ἀνέλαθεν ὁ γνωστὸς λόγιος καὶ διερμηνεὺς τοῦ Ἑλληνικοῦ Προξενείου Φιλίππουπόλεως κ.

ΛΑΜΠΡΟΣ ΕΝΥΔΑΗΣ

πρὸς δὲ δέον νὰ ἀπευθύνωνται πᾶσαι αἱ αἰτήσεις.

Γνωστοποιούμεν δὲ τοῖς κ. συνδρομηταῖς ἡμῶν ὅτι αἱ ἀποδείξεις αἱ φέρουσαι τὴν ὑπογραφήν καὶ σφραγίδα τῆς διεύθυνσεως νὰ μὴ πληρωθῶσιν, ὡς ἄκυροι, εἰμὴ μόνον αἱ ὑπὸ τοῦ κ. Δ. Ἐνυδάην ἐκδιδόμεναι καὶ φέρουσαι τὴν ὑπογραφήν αὐτοῦ.

Ἐν Κωνσταντινουπόλει

Ὁ γνωστὸς τῶν Μουσῶν θεράπων καὶ τῶν γραμμάτων κρατερός ἀγωνιστῆς κ. ΧΡΙΣΤΟΦΟΡΟΣ ΣΑΜΑΡΤΣΙΔΗΣ, πρόφην γυμνασιάρχης καὶ διεθνητῆς τοῦ ἐν Θεσσαλονίκῃ Διδασκαλείου, νῦν δὲ δημοσιογράφος ἐν Κωνσταντινουπόλει, τιμῶν τὸ Ἀττικὸν Μουσεῖον, τοῦ ὁποίου διατελεῖ καὶ συνεργάτης πολῦ τιμῶς, εὐπρεστῆθι νὰ ἀναλάβῃ τὴν ἀντιπροσωπεῖαν αὐτοῦ καθ' ὅλην τὴν Τουρκίαν καὶ τὴν Ἀνατολικὴν Ρωμυλίαν.

Ὁ κ. Σαμαρτσίδης ἰδρύει πρὸς τοῦτο ἴδιον Γραφεῖον τοῦ Ἀττικοῦ Μουσείου ἐν τῷ Γραφείῳ τοῦ «Νεολόγου» (Πέραν, ὁδὸς Κιουτσούκ-Χεντέκ, ἀριθ. 29 καὶ 31) πρὸς τὸ ὁποῖον δύναται νὰ ἀπευθύνωνται πάντες οἱ ἐν ταῖς ἀνωτέρω χώραις κατοικοῦντες πρὸς ἐγγραφήν συνδρομητῶν.

Πρὸς τοὺς ὀλίγους ἐκ τῶν κ. συνδρομητῶν, οἵτινες εἰσέτι δὲν κατέβαλον τὴν ἐτησίαν ἢ ἐξαμηνίαν αὐτῶν συνδρομῆν, εἴτε ἐν Ἑλλάδι εἴτε ἐν τῷ ἐξωτερικῷ, ὑπενθυμίζομεν τὴν ὑποχρῶσιν των, παρακαλοῦντες μάλιστα αὐτοὺς νὰ πέμψωσιν ὅσον τάχιον ταύτην, ἵνα μὴ διακοπῆ ἢ ἀποστολῆ τῶν τελευταίων φυλλῶν τοῦ λήγοντος ἔτους.