

τοῦ μέρους ὅπου κἀθνται οἱ ψάλται, τῶν ὁποίων τὰ σταδίδια εἶνε ἐκ δρυὸς τετορευμένης καὶ γεγλυμμένης. Ἰδρυθεὶς τὸ πρῶτον κατὰ τὴν ἑβδόμην ἑκατονταετηρίδα ὑπὸ Σεβέρτου, βασιλέως τῶν Ἀνατολικῶν Σαξόνων, καὶ καταστραφεὶς ὑπὸ τῶν Δανῶν, ἀνεκτίσθη τῷ 958 ὑπὸ τοῦ βασιλέως Ἐδγάρ, ἔκτοτε δὲ κατὰ διαφόρους ἐποχὰς ὑπέστη πολλὰς μεταβολάς, ἰδίως ἐπὶ Ἐρρίκου τοῦ Ζ' ἐγένετο ἡ προσθήκη τοῦ παρεκκλήσιου, ὅπερ φέρει τὸ ὄνομα αὐτοῦ, καίπερ δὲ ὄν ἀπαράμιλλον κειμήλιον τῆς Ἀγγλικῆς ἀρχιτεκτονικῆς, οὐδόλως συμφωνεῖ πρὸς τὸν ἑυθμόν τοῦ ναοῦ.

Ποιμφόλυγες

Θέμα ποιήσεως. — Τὴν ἐν σελ. 21 τρυφερὰν καὶ μεστὴν ἐννοίας καλλιτεχνικὴν εἰκόνα τοῦ διασήμου γερμανοῦ ζωγράφου Μάξ, προτεινόμεν κατωτέρω ὡς θέμα ποιήσεως ἐξαστίχου.

ΕΠΙΣΤΗΜΟΝΙΚΑ

Ἡλεκτρικὴ δᾶς ἐν τῷ θεάτρῳ.

Ἐκτὸς τῶν ἄλλων ποικίλων χρησιμοποϊήσεων τοῦ ἠλεκτρικοῦ φωτός εἰς τὰ θεάτρα, νέα καθ' ἑκάστην τοιαῦται ἐπινοοῦνται ἐν αὐτοῖς. Ἐν τῇ τρίτῃ πράξει τοῦ ἐν Παρισίοις ἐσχάτως παρασταθέντος μελοδράματος "Ἀσκάνιος,, ἐν τῷ νέῳ μελοδραματικῷ θεάτρῳ τοῦ Σαιντ-Σαένς, κατὰ τὸν μυθολογικὸν χορὸν, ὁ Φοῖβος ἐμφανίζεται ἐν τῷ μέσῳ τῶν Μουσῶν κρατῶν εἰς τὴν χεῖρα τὴν δᾶδα τοῦ Πνεύματος. Ἡ δᾶς αὕτη μεγάλου σχήματος ἀνάπτει ἐπὶ δώδεκα ἕως δέκα πέντε κατὰ συνέχειαν λεπτά τῆς ὥρας. Τὸ περιεργον δὲ εἶνε, ὅτι πρὸς φωτισμόν τῆς δαδὸς ταύτης δὲν ἐγένετο χρῆσις συρμάτων ἠλεκτραγωγῶν ἐξωτερικῆς δυνάμεως. Οἱ διευθυνταὶ τοῦ θεάτρου ἀπετάθησαν εἰς τὸν διάσημον Τρουβέ, ὅστις ἐτοποθέτησεν ἐντὸς τῆς δαδὸς μικροῦς συμπυκνωτὰς ἠλεκτρισμοῦ, δυναμένους νὰ παράσχῃσι ἐπὶ δέκα πέντε ἢ εἴκοσι λεπτὰ 10 Βόλτα καὶ 3 Ἀμπέρ. Ἐκαστον τῶν στοιχείων ἦτο βάρους 70 γραμμαρίων, ἦτοι πάντα οἰοῦ 420 γραμμαρίων, καθόσον ἐν ὅλῳ ἦσαν ἐξ συσσωρευταί. Ἐκ τούτων οἱ μὲν τρεῖς πρῶτοι κατεῖχον τὸ ἄνω μέρος τῆς δαδὸς, οἱ δὲ ἕτεροι τρεῖς τὸ κάτω. Ἀνῆκον δὲ εἰς τὸ εἶδος Πλαντὲ καὶ κατεσκευάσθησαν ἐξ ἐλάσματος μολύβδου ἕψους 6 ὑψατομέτρων καὶ πλάτους 7 ὑψατομέτρων, ἦσαν δὲ τοποθετημένοι παραλλήλως καὶ ἕκαστος αὐτῶν εἶχεν ἐπιφάνειαν — τετραγ. ὑψατομέτρων. Ἐκαστον τῶν στοιχείων τούτων ἐτοποθετήθη ἐντὸς κυλινδρικῆς θήκης ἐκ λεπτοῦ κρυστάλλου, καλυφθεῖσθαι ἐκ φύλλων γουτταπέρκας ἢ θήκη αὕτη ἔχει 7 ὑψακατ. ἕψους καὶ 2 ἐτέρων ὑψακατ. μέχρι τοῦ παρὰ τὴν λαβὴν τῆς δαδὸς μικροῦ κομβίου, ὅπερ πιέζουσα διὰ τοῦ ἀντίχειρος ἢ ἠθοποιὸς Τόρρη, ἠμποδοθεῖσα τὸ πρόσωπον τοῦ Φοῖβου, ἦναπτε τὴν δᾶδα ὁπότεν ἦθελε, καθόσον τὸ κομβίον ἔκειτο ἄνωθεν δύο νημάτων ἠλεκτραγωγῶν μεταδιόντων τὴν πῖedin καὶ παραγόντων αὐτὰ τὸ φῶς. Εἰς τὸ ἀνώτερον μέρος εὐρίζκεται ὁ θετικὸς πόλος, εἰς δὲ τὸ κατώτερον ὁ ἀρνητικὸς, διὰ δὲ τῆς δυνά-

μεως αὐτῶν κατορθώθη ὁ φωτισμὸς τῆς δᾶδος εἰς μίαν καὶ εἰς δύο ἀκόμη παραστάσεις.

ΝΕΩΤΕΡΑ

Πανήγυρις τυπογράφων. Τῇ 10, 22 Ἰουνίου ἐπανηγυρίσθη ἐν Μαγεντία ἡ ἸΝ' (τετρακοσιοστὴ πεντηκοστὴ) ἐπέτειος τῆς εὐρέσεως τῆς τυπογραφίας. Ἐπὶ τῇ εὐκαιρίᾳ δὲ ταύτῃ ἐγένετο ἕκθεσις ἀριστοτεχνημάτων τῆς τυπογραφικῆς ἀπὸ τοῦ Γουτεμβέργου μέχρι τῶν ἡμερῶν ἡμῶν. Τῇ 12/21 ἐπέτειον τοῦ ὀνόματος τοῦ Γουτεμβέργου ἡ πλατεῖα ἡ φέρουσα τὸ τε ὄνομα αὐτοῦ καὶ τὸν ἀνδριάντα, διεκοσμήθησαν καὶ ἐφωταγωγῆθησαν καὶ μεγάλην διαδύλωσιν ἐγένετο ἐν τῇ λέσχῃ Γουτεμβέργου, κειμένης ὅπου ἦτο ἄλλοτε ἡ οἰκία ἐν ἣ ἐγεννήθη ὁ ἐνδοξος ἐφευρέτης. Καὶ ἐν Στρασβούργῳ ἐγένετο συνέλευσις τῆς Ἐταιρίας τῶν Γερμανῶν τυπογράφων, ἐδημοσιεύθη δὲ εἰς τόμος καλλιτεχνικώτατος περιέχων εἰκόνας τοῦ Ἰωβίου Στίμμερ καὶ ἄλλων παλαιῶν καλλιτεχνῶν. Ὁ διδάκτωρ Χόττιγγερ, ἐφορος τῆς βιβλιοθηκῆς τοῦ Πανεπιστημίου, ἐξεφώνησε πανηγυρικὸν πρὸ τοῦ ἀνδριάντος τοῦ κοσμοῦντος τὴν πλατεῖαν τὴν λεγομένην Ἀγορὰν τῶν Λαχάνων. Ἐν δὲ τῷ Τίβολι ἐδιδάχθη δρᾶμα ὑπόθεσιν ἔχον τὰ κατὰ τὸν Γουτεμβέργον καὶ ἡ Μπρόπολις ἐφωταγωγῆθη.

— Θεατρικά. Ὁ διάσημος Ἰταλὸς ἠθοποιὸς Ε. Ρώσσης, ὅστις πρὸ ἐνὸς ἔτους ἐπεσκέθη τὰς Ἀθήνας, ἀφικνεῖται τὴν προσεχῆ ἑβδομάδα, προτιθέμενος νὰ δώσῃ ὀλίγας παραστάσεις ἐν Φαλήρῳ ἢ ἀλλαχοῦ. Ἡ φήμη ἦτις πρὸ πολλοῦ διεσάλλισεν ἀνά τὴν ὑψηλίον τὸ ὄνομά του εἶνε ἀρκετὴ νὰ προετοιμάσῃ τὸ Ἑλληνικὸν κοινὸν εἰς ἀπόλαυσιν λαμπρῶν καλλιτεχνικῶν ἐσπερίδων.

Καὶ πάλιν ἡ Σάρρα Βερνὰρ ἀναρρώσασα, διδάσκει ἀπὸ τῆς σκηνῆς τοῦ θεάτρου τοῦ Λονδίνου τὴν "Ἰωάνναν δ' Ἄρκ,,. — Τὸ σύγγραμμα τοῦ Στάνλεϋ. Ἐξεδόθη τὸ νέον ἔργον τοῦ διασήμου Στάνλεϋ "Ἀγὰ τὴν μαύρην Ἀφρικὴν,, εἰς πλείστας τῶν εὐρωπαϊκῶν γλωσσῶν καὶ μετὰ πρωτοφανοῦς τυπογραφικῆς ταχύτητος. Τὸ σύγγραμμα τοῦτο ἀποτελεῖται ἐκ δύο μεγάλων τόμων ὀγδόου σχήματος μετὰ πολλῶν εἰκόνων καὶ πινάκων.

ΕΥΤΡΑΠΕΔΑ

Μεταξὺ δύο χρηματιστῶν. — Φίλτατέ μου, τὸ διοικητικὸν συμβούλιον δὲν συνεπληρώθη ἀκόμη, μένει ἀκόμη μία θέσις κενή. Λάβε μετοχὰς ἐκατὸν χιλιάδων δραχμῶν, καί... — Καί, ... — Θά σε βάλω μὲ εἰς αὐτὰ καὶ σένα. * Ἡ θαλαμπλόος ἐνδύουσα τὴν νεόγαμον κυρίαν τῆς λέγει πρὸς αὐτήν. — Κυρία θὰ εἴσθε βέβαια πολὺ εὐχαριστημένη ἀπὸ τὸν κύριον. — Ἐ, βέβαια... — Τί καλὸς καὶ τί χαριτωμένος εἶνε ὁ κύριος... μάλιστα ὅταν δίνῃ κάτι φιλιάνοστιμα...

ΣΤΙΓΜΑΙ ΤΕΡΨΕΩΣ

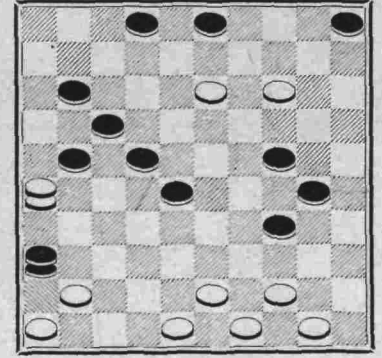
6. εὐ..... ὀ μ. ἔ... κ.... ἐ. τ. ψ...
 7. μ.. ιδ... τ.. κ. κ.. η π.. η...
 8. κρ....ον δι...αν η λ...ιν μ..ην
 9. **ΓΡΙΦΟΣ**
 ε τ ο β ι
 α ο δ ο
 ια λίθοι Ν ο β ι ο
 10.

ΑΕΙΠΟΟΟΥΚΜΝΝΣΤΤ

Διὰ τῶν γραμμάτων τούτων νὰ σχηματισθῶσι δύο λέξεις διακρινόμεναι ἐν τῇδε τῇ σελίδι.

ΠΡΟΒΛΗΜΑ 1.

Ἐστὴν παρὰ τοῦ κ. Μ. Α. Μαύρα



Λευκὰ καὶ μαύρα παίζον καὶ κερδίζον

ΓΡΑΜΜΑΤΑ

Σ. Κ. Αἰτωλικόν. Ἐστάλησαν μόνον ἐκ τῆς κοινῆς ἐκδόσεως διότι καὶ αὐτῆς ὁ χάρτης καὶ ἡ ἐν γένει ἐργασία εἶνε πολυτελής. Ἡ τιμὴ δὲ τῆς πολυτελοῦς ἐκδόσεως εἶνε διὰ τὴν Ἑλλάδα δρ. 20 διὰ τὸ ἐξωτερικὸν φρ. 20. — Β. Σ. Γ. Σῦρον. Τοιοῦτόν τι δὲν ἐνθυμούμεθα, διότι πρὸ πολλοῦ εἶχε ἐξαντληθῆ ὁ α'. τόμος. Ἐὰν βραδύτερον εἰς καὶ μόνον α'. τόμος εὐρεθῆ ὅς ὑποσχόμεθα ὅτι εἶνε ἰδικὸς σας. Ἄλλως νὰ ἔχετε ὑπομονὴν διότι πιθανὸν ν' ἀνοιχθῆ κατάλογος συνδρομητῶν καὶ διὰ τὰ 2 προηγούμενα ἔτη, καὶ ἂν ἐξασφαλίσθῃ ἡ δαπάνη τῆς ἀνατυπώσεως, θὰ προδῶμεν εἰς τὴν ἐκδοσὶν αὐτῶν.



ΠΟΙΗΤΙΚΟΣ ΑΓΩΝ

ἌΤΤΙΚΟΥ ΜΟΥΣΕΙΟΥ,

Νὰ συντεθῆ ποιημάτων ἐξαστίχων ὑπόθεσιν ἔχον τὴν ἐν σελ. 21 καλλιτεχνικὴν εἰκόνα τοῦ διασήμου Γερμανοῦ ζωγράφου Μάξ, ὑπὸ τὴν ὁποίαν καὶ νὰ δύνανται νὰ γραφῆ. Τὸ ἀριστον τῶν ἐξαστίχων ὡς καὶ τὰ τρία μετ' αὐτὸ κριθησόμενα ὡς ἀξία λόγου θὰ δημοσιευθῶσιν ἐν τῷ φύλλῳ τοῦ "Ἀττικοῦ Μουσείου,, τῆς 29 Ἰουλίου. Βραβεῖον ἀνάλογον θὰ ἀπονεμηθῆ εἰς τὸν ποιητὴν τοῦ ἀρίστου ἐξαστίχου.

Βασιλικὴ Τυπογραφία Ν. Γ. Ἰγγλέση.