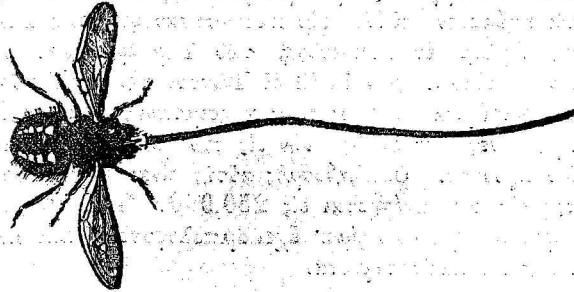
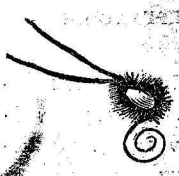


ναι ως ο σολήν δι' οὗ ἤρσις ἀνακροφώμεν ὕδωρ ἢ ἔτερον ρευστόν. Εἶναι δὲ καὶ ὡς ἀντλία. Δι' ἀντλίας, ὡς ἐστὶν ἡ τοῦ ἐλέφαντος κατασκευασμένη, πολλὰ ἔντομα λαμβάνουσι τὸ μέλι ἐκ τῶν ἀνθέων. Ἡ ἀντλία αὕτη καλεῖται προβοσκίς. Διὰ τοιοῦτου ἐργαλείου ὁ κώνωψ ἀναμύζᾳ τὸ αἷμα ἡμῶν. Εἰς τὴν ἄκραν τῆς ἀντλίας του ἔχει τι δι' οὗ διανοίγει ὀπὴν ἐν τῷ δέρματι ἡμῶν, εἶτα δὲ ἀντλεῖ τὸ αἷμα ἡμῶν ἐν τῷ στομάχῳ του. Ἐν τισὶν ἔντομοις ἡ προβοσκίς εἶναι μακροτάτη, ὡς ἐνταῦθα φαίνεται. Ἡ προβοσκίς αὕτη εἶναι κοίλη, δι'



αὐτῆς δὲ τὸ ἔντομον ἀναμύζᾳ τὸ μέλι πολὺ βαθέως ἐκ τῶν ἀνθέων, χωρὶς νὰ ὑποχρεοῦται νὰ εἰσέρχεται εἰς τὸ βάθος αὐτῶν. Ἡ προβοσκίς συνήθως εἶναι περιπτυγμένη ὅταν δὲν ἔχει εἰς χρῆσιν, ὡς ἐν τῇ παρατιθεμένη εἰκόνι. Τὰ δύο μακρὰ κέρατα ὑπερένω ἀὐτῆς εἰσὶ τὰ αἰσθητήρια ὄργανα. Ἡ γλῶσσα τοῦ κολυθρίου εἶναι πράγματι προβοσκίς, καὶ περιεργωτάτη. Ἐχει δύο σολήνας παράλληλως τεθειμένους, ὡς εἰσὶν αἱ δύο κἀνναι-διπλακάνου πυροβόλου εἰς τὴν ἄκραν τῆς γλῶσσης οἱ σολήνες, οὗτοι εἰσὶν ὀλίγον κεχωρισμένοι, καὶ αἱ ἄκραι αὐτῶν εἰσὶν ὡς κοχλιάρια. Τὸ μέλι λαμβάνει διὰ τῶν κοχλιαρίων τούτων εἶτα δὲ φέρει εἰς τὸ στόμα διὰ τῶν μακρῶν σολήνων τῆς γλῶσσης. Ἀλλὰ τὸ πτηνὸν μεταχειρίζεται τὴν γλῶσσαν του καθ' ἕτερον τρόπον συλλαμβάνει δι' αὐτῆς τὰ ἔντομα, διότι ἀποτρέφεται ἐκ τούτων ὡς καὶ διὰ μέλιτος. Πράττει δὲ ὡς ἑξῆς: Τὰ δύο κοχλιάρια λαμβάνουσι τὸ ἔντομον ὡς διὰ λαβίδος, αὕτη δὲ καμπωμένη τὸ θέτει εἰς τὸ στόμα τοῦ πτηνοῦ. Ἡ γλῶσσα ἐπομένως τοῦ κολυθρίου δὲν εἶναι ἀπλῶς ἐργαλεῖον, ἀλλὰ περιέχει διάφορα ἐργαλεῖα ὡμοῦ, δύο ἀντλίας, δύο κοχλιάρια, καὶ λαβίδας.



Ἡ γλῶσσα τῆς γαλῆς εἶναι παράδοξον ἐργαλεῖον εἶναι ὡς ψήκτρα: διὰ τοῦτο εἶναι ἀνώμαλον, ὅταν καθάρισι ἐαυτὴν τόσον ἐπιμελῶς, ἀποβάλλει τὴν ἀκαθαρσίαν καὶ ὁμαλύνει τὴν ἐπιπέδη τῆς ὡς ὁ ἵπποκόμος καθαρίζει καὶ ὁμαλύνει τὴν τοῦ ἵππου διὰ τῆς ψήκτρας. Διὰ τῆς γλῶσσης δὲν φθάνει τὴν κεφαλὴν τῆς, διὸ μεταχειρίζεται πρὸς τοῦτο τοὺς ἐμπροσθίους πόδας. Εἰσὶ πτηνά τινα ζῶντα ἐξ ἰχθύων, ἔχουσι ἐπομένως ἐργαλεῖα, πρὸς τοιοῦτον σκοπόν. Ὁ ἐρωδιός εἶναι πτηνὸν τοιοῦτου εἶδους. Ὅταν τὸ φῶς εἶναι ἀμυδρὸν εἴτε τὴν πρωΐαν ἢ ὑπὸ τὸ φέγγος τῆς σελήνης, εὐρίσκει τὸν κατάλληλον πρὸς ἀλείψαν χρόνον. Ἰστάται

ὡς βλέπετε ἐνταῦθα εἰς ἀβαθεῖς ὕδωρ ἤσυχον καὶ ἀκίνητον ὥστε δύναται νὰ ἐκληφθῇ ἀντὶ δένδρου ἢ ἄλλου τινος ἀψύχου πράγματος. Θεωρεῖ σταθερῶς καὶ μετ' ὑπομονῆς ἐν τῷ ὕδατι, αἶμα δὲ ὡς ὁ ἰχθύς προσέσθῃ, ἐμβαπτίζει τὸ ὄβυ ῥάμφος του, καὶ ἀφιπτάται εἰς τὴν φωλεὰν μετὰ τῆς λείας του. Τὰ πτερά τοῦ παραδόξου τούτου πτηνοῦ εἰσὶν ὠραία, καὶ πολὺ τιμῶνται ὡς κοσμήματα.



Πτηνά τινα δύναται ἀρίστα νὰ ῥάπνωσι διὰ τοῦ ῥάμφους καὶ τῶν ποδῶν των. Ἐν πτηνὸν ῥάπτει τόσον καλά ὥστε καλεῖται ὁ ῥάπτης. Ἐνταῦθα παρίσταται ἡ φωλεὰ του κεκοιμημένη ἐντὸς φύλλων τὰ ὅποια συνέσραψεν, διὰ κλωστής ἢν αὐτὸ κατασκευάζει λαμβάνον βάμβυκα ἐκ τῶν βαμβυκοφυτειῶν, καὶ διὰ τοῦ μακροῦ λεπτοῦ ῥάμφους του καὶ μακρῶν ποδῶν του, νῆθον αὐτὸ εἰς κλωστήν. Εἶτα διανοίγει ὀπὰς ἐπὶ τῶν φύλλων διὰ τοῦ ῥάμφους του, καὶ διαπερῶν τὴν κλωστήν διὰ τῶν ὀπῶν, τὰ συρράπτει.



Τὸ παράδοξον τοῦτο πτηνὸν δὲν ἔχει πτέρυγας. Ἐχει μακροτάτον ῥάμφος δι' οὗ συλλέγει τὴν τροφήν του, συνισταμένην ἐκ κοχλιῶν, ἔντομων καὶ σκωλικῶν. Μεταχειρίζεται δὲ καὶ ἄλλως τὸ ῥάμφος του, πολλάκις ἀναπαυόμενον τίθησι τὴν ἄκραν τοῦ ῥάμφους του ἐπὶ τοῦ ἐδάφους, ὡς ὁ γέρον τὴν βακτηρίαν του.



Ἐξ ἰχθύων ἔχων παράδοξον ἐργαλεῖον, ὡς πυροβόλον πρὸς θήραν ἔντομων, τὰ ὅποια φρονεῖ καὶ ὅποταν ἵπτανται. Τὰ παραφυλάττει ἱπτάμενα ἐπὶ τοῦ ὕδατος, καὶ κτυπᾷ διὰ ὕδατος ἐκριπτομένον ἀπὸ τοῦ μικροῦ του ὀπλου. Τὸ ἔντομον ἐκπληττόμενον ἐκ τοῦ κτυπή-

ματος, πίπτει ἐν τῷ ὕδατι καὶ ὁ ἰχθύς τὸ τρώγει.