

Κυρίου καὶ Σωτῆρος καὶ πρὸ καὶ μετὰ τὴν ἀνάστασιν αὐτοῦ. Αὐτὸς ἐξελέξατο τὴν Καπερναοῦμ, ἥτις ἐκεῖτο ἐν τῷ περιθωρίῳ τῆς λίμνης, ὡς τὸν συνήθη τόπον τῆς διατριβῆς του, διὸ καὶ καλεῖται ἰδίᾳ αὐτοῦ πόλις (Ματθ. θ', 1). Ἐπὶ τὰς ἀκτὰς αὐτῆς εὗρηκε τινὰς τῶν μαθητῶν αὐτοῦ ἐπιδιώκοντας τὸ ταπεινὸν ἐπάγγελμα τοῦ ἀλιέως, καὶ ἐκάλεσεν αὐτοὺς ἵνα ὡσι μάρτυρες τῶν θαυμασίων ἔργων αὐτοῦ καὶ οἱ κήρυκες τῆς βασιλείας του. Ἐν αὐτῇ τῇ θαλάσῃ περιεπάτησεν ἐπὶ τῶν ὑδάτων τῆς πορευόμενος πρὸς αὐτοὺς. Ἐκεῖ ἐπετίμησε τοὺς ἀνέμους καὶ τὰ κύματα, καὶ ἡ ὀρμητικὴ καταιγὶς ἐν ῥιπῇ μετεβλήθη εἰς ἄκραν γαλήνην· καὶ ἐν αὐτῇ ἐπλήρωσε τὰ δίκτυα αὐτῶν ἰχθύων διὰ θαυμαστοῦ ἀνεγκύσματος. Ἐπὶ τῆς ἀκτῆς ταύτης τῆς λίμνης ὁ Σωτὴρ ἐφάνη εἰς τοὺς μαθητὰς του μετὰ τὴν ἀνάστασιν αὐτοῦ, καὶ ὕστερον ἐπετίμησε τὸν Πέτρον διὰ τὴν ἀπιστίαν του καὶ ἐξεβίασε τριπλῆν ὁμολογίαν ἀντιστοιχοῦσαν πρὸς τὴν τριπλῆν ἀρεσίν

ἰχθύες οἵτινες πιάνονται ἐκεῖ συλλαμβάνονται δι' ἀρμιδιῶν οὐδέποτε δὲ μεταχειρίζονται δίκτυα».

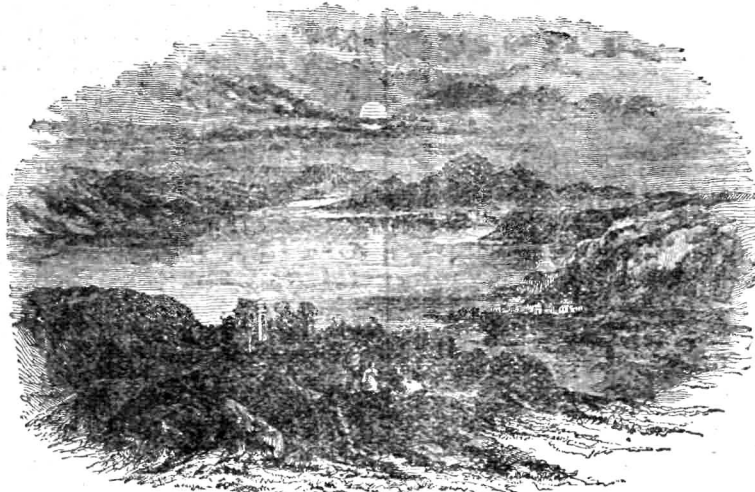
(ἀκολουθεῖ).

ΟΛΙΓΙΣΤΑ ΠΕΡΙ ΑΥΤῶΝ

Χάριν τῶν ἀναγνωστῶν τῆς «Ἀθηναῖδος» δημοσιεύομεν τὴν παρακειμένην εἰκόνα ἥτις παριστάνει δύστηνον ἐτοιμον νὰ εἰσέλθῃ ἐν τῇ λέμβῳ.

Τῇ ἀληθείᾳ εὐρίσκονται σπάνια παραδείγματα ἀνθρώπων οἵτινες δύνανται νὰ διαμείνωσι πολὺν χρόνον ἐντὸς τοῦ ὕδατος καὶ ν' ἀναπνέωσιν ἐκεῖ μετὰ τῆς αὐτῆς εὐκολίας μεθ' ἧς καὶ εἰς τὸν ἀέρα. Ἐντούτοις ἐκτὸς αὐτῶν εἶναι ἀδύνατον ἄνθρωπος νὰ μείνῃ ὑπὲρ τινα δευτερόλεπτα χωρὶς νὰ πνιγῇ.

Εἶνε γνωστὸν ὅτι ἐξ ἀμνημονεῦτων χρόνων ἡ ἀλιεῖα τῶν μαργαριτῶν ἐγένετο διὰ δυτῶν οἵτινες εἶχον ἀνατραφῆ οὕτως εἰπεῖν ἐντὸς τῆς θαλάσσης καὶ ἠδύναντο κάλλιστα νὰ ἐκτελέσωσι τὸ ἔργον των.



Ἡ λίμνη Γεννησαρέτ.

του, καὶ οὕτως ἀποκατέστησεν αὐτὸν πάλιν εἰς τὸ ἀποστολικὸν ἀξίωμα καὶ εἰς τὴν θέσιν του εἰς τινὰ στήλην ἐν τῇ ἐκκλησίᾳ αὐτοῦ.

Ἐπὶ τῶν ἡμερῶν τοῦ σωτῆρος ἡμῶν εἶνε φανερὸν ὅτι πλοῖα ἐπλεον ἐπὶ τῆς ἐπιφανείας τῆς λίμνης ταύτης, καὶ διαρκούντων τῶν πολέμων τῶν μεταξὺ Ἰουδαίων καὶ Ῥωμαίων μικροὶ στολίσκοι ἐτέθησαν ἐκεῖ καὶ αἱματηραὶ ναυμαχίαι ἐγένοντο μεταξὺ αὐτῶν. Ἄλλ' ἡ κατάστασις αὐτῆς μετεβλήθη μεγάλως τότε· διότι οὐδὲ ἐν πλοίαριον εὐρίσκειται ἐκεῖ ἵνα ταραξῆ τὰ κύματά της. Ὁ κ. Buckingham λέγει: «Τοῦτο τὸ ὄρατον τεμάχιον τοῦ ὕδατος γέμει μεγάλης ποικιλίας ἐξαιρέτων ἰχθύων ἄλλ' ἀπὸ τῆς πτωχείας ἢ μᾶλλον εἰπεῖν, ἀπὸ τῆς ἀμαθείας καὶ ὀκνηρίας τοῦ λαοῦ τοῦ κατοικοῦντος περὶ τὰς ἀκτὰς αὐτῆς, δὲν ὑπάρχει ἐκεῖ μήτε πλοίαριον, μήτε σχεδιά, εἴτε μικρὸν εἴτε μεγάλον καθ' ὅλην τὴν ἑκτασίν της. Οἱ ὀλίγοι

Ἡμέρας τινὰς πρὸ τῆς ἀλιείας οἱ δύται παρασκευάζονται εἰς τὸ ἐπικίνδυνον τοῦτο ἔργον ἀλείφοντες συχνὰ τὸ σῶμά των δι' ἐλαίου. Τρέφονται δ' ἀφθόνως καὶ θρεπτικῶς κατόπιν ἀναβαίνουν ἐπὶ τῶν λέμβων βαστάζοντες ἐν ἡ δύο ἐκ τῶν εἰκονιζομένων ἐργαλείων καὶ διευθύνονται εἰς τὰ στρώματα τῶν ὀστρέων τὰ ὅποια προηγουμένως ἐξήτασαν· φθάνοντες δὲ εἰς τὸν ὀρισμένον τόπον γεμίζουσι τὸ στήθος των διὰ πλατείας ἀναπνοῆς θέτουσι τοὺς πόδας των ἐπὶ μεγάλου λίθου δεδεμένου διὰ μακροῦ σχοινίου καὶ κατέρχονται εἰς τὸν πυθμένα τῆς θαλάσσης. Ἐκτελέσαντες δὲ τὸ ἔργον των ἀνέρχονται· ἀνερχόμενοι κατὰ τὸ λέγειν πολλῶν καταλαμβάνονται ὑπὸ αἱμορραγίας ἥτις καταπραῦνει αὐτούς.

Οὗτοι ὑπόκεινται εἰς μεγίστους κινδύνους. Εἶνε δὲ τινες, οἵτινες προσπαθοῦσι νὰ πίπτωσιν ἐπὶ τῶν βράχων, ἄλλοι δὲ γίνονται βορὰ τῶν καρχαριῶν πλ. Διη-

γούνται τὸ ἐξῆς μεταξύ δούτου καὶ καρχαρίου. «Δύτης ἔτοιμος ν' ἀναβῆ ἀπὸ τὸν πυθμένα τῆς θαλάσσης εἶδε καρχαρίαν ὅστις παρεφύλασεν αὐτὸν κατὰ τὴν διάβασιν, καὶ περιστρέφετο βραδέως ἀνωθεν τοῦ δούματος του· κατὰ σύμπτωσιν ξιφίας θανάσιμος ἐχθρὸς τοῦ καρχαρίου ἐπιπίπτει . . . μάχης δὲ γενομένης μεταξύ τῶν δύο τούτων θαλασσιῶν θηρίων, ὁ δούτης ἔλαβε και-

πλέον πεπολιτισμένους τόπος τῆς Εὐρώπης. Αἱ πόλεις τῆς Λομβαρδίας καὶ τῆς Τοσκάνης ἀπὸ πολλοῦ εἶχον ἀπαλλαγῆ τῆς Φεουδαλικῆς διοικήσεως καὶ ἐσχμάτιζον δημοκρατίας ζηλοτύπους ἐκ τῶν ἐλευθεριῶν των, ἔνθα ὑπερεῖχεν ἡ τάξις τῶν πολιτῶν, καὶ ἔνθα τὰ συμφέροντα τῶν ἰδιωτῶν ἦσαν στενῶς ὑποτεταγμένα εἰς τὸ γενικὸν συμφέρον τῆς κοινότητος. Τὸ ἐμπόριον καὶ



ρὸν νὰ φθάσῃ εἰς τὴν περιμένουσαν αὐτὸν λέμβον καὶ νὰ ἐξέλθῃ». Πάντοτε οἱ δυστυχεῖς δύται ἐπινοοῦσι διάφορους μηχανὰς πρὸς σμίκρυνσιν τοῦ κακοῦ. Α. Σ.

ΑΑΝΤΗΣ

ὑπὸ *Émile Gebhardt*

Καθηγητοῦ τῆς Σχολῆς τῶν γραμμάτων τῶν Παρισίων.

Ἡ Ἰταλία ἦτο, κατὰ τὸ τέλος τοῦ II^{οῦ} αἰῶνος, ὁ

ἡ βιομηχανία μεγάλως ἐτιμῶντο. Οἱ στόλοι τῆς Βενετίας, τῆς Πίζης, τῆς Γενούης, καὶ τοῦ Ἀμάλφης, ἐκόμιζον εἰς τὴν Δύσιν τὰς πραγματείας καὶ τὰ πολύτιμα ἐμπορεύματα τῆς Ἀνατολῆς. Ἡ Ρώμη ἦτο ἡ θρησκευτικὴ πρωτεύουσα τοῦ κόσμου. Τὰ δημόσια σχολεῖα πανταχόθεν εὕρισκοντο εἰς ἀνθηρὰν κατάστασιν: τὰ νομικά, ἡ ἰατρικὴ, τὰ μαθηματικά, ἡ φιλοσοφία, ἐδιδάσκοντο λαμπρῶς ἐν Παδοῦῃ, ἐν Βολωνίῃ, ἐν Νεκ-