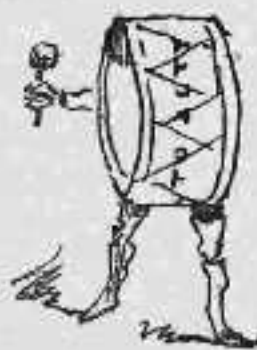


Ο Κ. ΜΕΛΙΔΗΣ

Την προσηγή Τρίτην και Τετάρτην θέλει δώσει δείγματα της ταχυδακτυλουργικής του ικανότητος ο Κ. Μελίδης, ὅστις πεποιθόμενος, ὅτι καὶ ἐν ταῦθα ὁδόντως θὰ ἐκτιμηθῇ, ἀφοῦ οὐκ ὀλίγον ἐξετιμήθη καὶ ἐν τῇ Ἑσπερίᾳ. Ὁ κ. Μελίδης εἶνε γνωστός καὶ διὰ τὰ γενναῖα αὐτοῦ αἰσθήματα. Οὐχὶ ὀλίγας παραστάσεις ἔδωκε χάριν τοῦ Ἑθνικοῦ Στάλου, ἐν Βρυξελλῶν ὑπὲρ τῶν ἐκ τοῦ Γαλλο-κρωσσιακοῦ ἐγκυκλοπαιδικῶν ὄργανων καὶ ἐν Βλαχίᾳ ὑπὲρ τῶν Ἑλληνικῶν κοινοτήτων. Περισσότερον λοιπὸν νὰ συστήσωμεν τὸν κ. Μελίδην.



ΒΙΒΛΙΑ

Ο ΖΕΥΣ ΜΩΑΜΕΘ. Τὸν περιεργὸν αὐτοῦ τίτλον, ἢ «Ἐβραεὶς παρὰ τὸν Βόσπορον» φέρει δρᾶμα ἰλαρὸν εἰς πράξεις τρεῖς, συνταχθὲν ὑπὸ Ἰ-

λαρίωνος· καὶ εὐλόγως, ἀφοῦ εἶνε ἰλαρὸν. Τὸ δρᾶμα τοῦτο εἶναι ἀλληγορία, κατὰ τὸν συγγραφέα, ἀπλουστάτου φυσικοῦ φαινομένου, βροχῆς ἐπιανεγκούσης εὐφορίαν κατὰ τὸν Βόσπορον. Πρόσωπα εἶνε ὅλοι σχεδὸν οἱ ἀρχαῖοι θεοί, οἱ Ὀλύμπια δώματ' ἔχοντες καὶ μὴ, ὁ Γανυμήδης, ἡ Λεῖλα μετὰ τῆς θαλαμηπόλου τῆς, ὁ Γουσσόφ, πατὴρ τῆς Λεῖλας καὶ... καὶ... Ἐν τῇ ἀ πράξει ἡ Ἔρις τοῦ Διὸς μετὰ τῆς Ἥρας ἀλληγοροῦσι τὴν ἐνέργειαν καὶ τὴν πάλιν τῶν στοιχείων, καθ' ἣν ὑπερισχθεῖ ἡ βροχὴ κατὰστασις, ἣτις ἐκδηλοῦται ἐν τῇ β' πράξει, τῆς ὁποίας ὄμως δὲν σὰ λέγομεν τὸ περιεχόμενον, διὰ νὰ ἀγοράσητε τὸ περιεργὸν αὐτὸ βιβλίον.

ΟΔΟΠΟΡΙΚΑΙ ΣΗΜΕΙΩΣΕΙΣ. Ὑπὸ τοῦ κ. Ν. Θ. Σχιτᾶ, ταγματάρχου, ἐξεζήτη καὶ τὸ γ' τεύχος τῶν ὁδοπορικῶν σημειώσεων Μακεδονίας, Ἡπείρου, νέας ὁροθετικῆς γραμμῆς καὶ Θεσσαλίας, συνταχθὲν ἐντολῇ τοῦ ἐπὶ τῶν Στρατιωτικῶν Ὑπουργοῦ. Ἔργον οἷον τὸ προσηρημένον δὲν ἔχει ἀνάγκην συστάσεως καὶ ἔνεκα τῆς σπουδαιότητος αὐτοῦ καὶ ἔνεκα τῆς πεποιθήσεως, ἣν πρέπει νὰ ἔχη τις πρὸς τὸν ἀριστὸν ἡμῶν ἀξιωματικόν. Ἐδύχομεθα ἐντὸς ὀλίγου νὰ δημοσιευθῇ καὶ ἡ συνέχεια πρὸς δὲ καὶ οἱ προαγγελλόμενοι χάρται, ἅτινα πρέπει νὰ εἶνε γενικὸν ἀπόκτημα.

ΕΚΚΛΕΚΤΑ ΜΥΘΙΣΤΟΡΗΜΑΤΑ. Εἰκονογραφημένον μυθιστορηματικὸν περιοδικὸν ἐκδιδόμενον ἐν Ἀθήναις κατὰ Πέμπτην καὶ Κυριακὴν.— Συνδρομηταὶ ἐγγράφονται κατὰ πᾶσαν ἐποχὴν.— Περιεχόμενα τοῦ σημερινοῦ φύλλου: Ἀγαθὸς Μακὲ: Ὁ Κόμης Λαβερνή, (μετὰ εἰκόνων) μετάφρασις Λαρ. Ἀρνίτου, (συνέχεια). — Fortuné Boisgobey: Τὸ Κομμένο Χέρι, μετάφρασις Αἰσώπου, (συνέχεια). — Catulle Mendès: Ἡ Ἀπάνη, διήγημα.

ΕΛΛΗΝΙΚΗ ΒΙΟΜΗΧΑΝΙΑ

ΕΡΓΟΣΤΑΣΙΟΝ ΣΤΕΑΡΙΝΗΣ

ΣΤΕΑΡΙΚΩΝ ΚΗΡΙΩΝ

M. ΜΑΡΓΑΡΙΤΗ & ΣΙΑ

ΕΝ ΚΕΡΚΥΡΑ

ΤΟ ΕΡΓΟΣΤΑΣΙΟΝ ΠΑΡΑΓΕΙ 25.000 ΚΙΛΙΑ ΚΑΒΙΕΚΑΣΤΙΝ

ΕΥΚΕΡΙΝΗ ΕΛΑΙΝΗ ΛΑΜΠΑΔΕΣ ΕΝ ΚΗΡῶ

Πᾶν δεμὰ καὶ ἕναστον μαριον φέρουσι τὸ ὄνομα ΜΑΡΓΑΡΙΤΗΣ

Κ. Γουόνιμας Ἀθήναις

ὑπὸ ΑΣΤΥ Συναστᾶ τὸ στεαρινοποιεῖον τοῦ κ. Μαργαρίτου διὰ τὴν ἐξαιρετικὴν ποιότητα τὴν ἀκαριζίαν ζώσαν καὶ ἀνεύ καπνοῦ ἀπόσεισιν τῶν κηριῶν του καὶ τὸ σταθερὸν καὶ καθαρὸν αὐτῶν φῶς. Πᾶς τις δὲ θὰ θυνθῇ νὰ κρίνῃ περὶ αὐτῶν ἀφ' οὗ προμηθευθῇ ἐν καλύτερον ἐκ τῶν ἐν τοῖς διαφόροις καταστήμασι τοῦ κράτους πωλουμένων.

ΥΑΡΟΓΕΙΟΙ ΣΦΑΙΡΑΙ

Εἰς Ἑλλάδα. Γνώσαν ἐξοθήσαν ὑπὸ τοῦ Γεωγράφου Ἐργασταίου, Ἀδελφ. Κάλιγερ Νηρηιδίου, εἰς μέγα σχῆμα 33 ἐκαστοῦ, διαμέτρου ἐπὶ 4 διαφόρων ὀραίων βίσεως ὑπὸ τῆς ἑστῆς τιμῆς: 1ον ἐπὶ μεγίστης βίσεως τρισεκδοῦς κάρης μετὰ τοῦ Ἰσχυρινοῦ καὶ Μεσημερινοῦ Δρ. 72, — 2ον Ὅμοια ἐπὶ ἀπονοστήρας βίσεως * 65, — 3ον * κεκλημμένη εἰς τὸν ἀέρον * 37, 50 75 * ἐπὶ βίσεως καθέτου στερεομένου * 35, —

Δι' οὐρανοῦ ἀνεπι εἰσὶν ἱστῆμοι ἐν Ἀθήναις πρὸς ἀποστολὴν ἐντὸς κίβωντων στερεῶν φύλλων

Μόνον κάτοχοι διὰ τὴν Ἑλλάδα καὶ Ἀνατολὴν Πάλλης καὶ Κοτζιάς χρονοποῦλοι ἐν Ἀθήναις.

ΓΕΩΡΓΙΟΣ ΠΑΜΠΙΑΝΟΣ

ΟΔΟΝΤΟΙΑΤΡΟΣ

Θ. ΟΔΟΣ ΠΑΤΗΣΙΩΝ Θ.

ΔΡΟΜΟΛΟΓΙΟΝ ΣΙΔΗΡΟΔΡΟΜΟΥ ΠΕΙΡΑΙΩΣ - ΑΘΗΝΩΝ - ΠΕΛΟΠΟΝΝΗΣΟΥ

ΓΡΑΜΜΗ ΠΕΙΡΑΙΩΣ - ΚΟΡΙΝΘΟΥ - ΑΙΓΙΟΥ - ΠΑΤΡΩΝ

	1	3	33	2	4	32
Πειραιεύς ἀν.	7 π	10.50π	4 μ	Πάτραι ἀν. 7 —	11.40π	—
Ἀθῆναι	7.35	11.20	4.32	Αἴγιον * 9.15	1.35	—
Κόρινθος	11.30	2.47μ	8.50	Κόρινθος * 1.40	5.90	7.40
Αἴγιον	4.10μ	6.30*		Ἀθηναὶ ἀφ. 5.28	8.45	12.10
Πάτραι ἀφ.	6.10*	8.10*		Πειραιεύς * 6. —	9.12	12.45

ΓΡΑΜΜΗ ΝΑΥΠΑΛΙΟΥ - ΑΡΓΟΥΣ - ΜΥΛΩΝ - ΚΟΡΙΝΘΟΥ

202 203

Ναύπλιον ἀν. 10 — π.μ.	Κόρινθος ἀν. 3.05 μ.μ.
Ἄργος * 10.45	Ἐκ Μύλων 10.10
Κόρινθος ἀφ. 1.12	Ἄργος * 5.45
	Ναύπλιον ἀφ. 6.15

Δι' Ἀμαξοστοιχίαι 1, 2, 32, 33, 202, 203 σταθεμεύουσιν εἰς ὅλας τὰς στάσεις καὶ τοὺς σταθμούς. Δι' Ἀμαξοστοιχίαι 3 καὶ 4 μόνον εἰς τοὺς σταθμούς. Μεταξὺ Κορίνθου-Συλοκάστρου, Αἰγίου-Πατρῶν, καὶ Ναυπλίου — Ἄργους — Μύλων καὶ ἀντιστρόφως κυκλοφοροῦσιν Ἀμαξοστοιχίαι καθ' ἐκάστην σταθεμεύουσαι καὶ εἰς τὰς στάσεις συμφώνως μετὰ τὸ δρομολόγιον.