

---

## ΑΤΤΙΚΟΝ ΛΑΪΚΟΝ ΗΜΕΡΟΛΟΓΙΟΝ

---

### Η ΖΩΟΦΟΡΟΣ ΤΟΥ ΑΓ. ΕΛΕΥΘΕΡΙΟΥ<sup>1</sup>

---

Ἐν τῶν περιεργωτέρων καὶ σπουδαιωτέρων ἀρχαίων μνημείων τῶν Ἀθηνῶν εἶναι βεβαίως ἢ ἐν τῷ βυζαντιακῷ μητροπολιτικῷ ναΐσκῳ Θεοτάκου τῆς Γοργοπηκόου (νῦν Ἀγ. Ἐλευθερίου) ἐντετειχισμένη καὶ μοναδική μέχρι τοῦδε εἰς τὸ εἶδος τῆς ἀρχαίας ἐλληνικῆς ζωοφόρος, ἢ ἀποτελουμένη ἐκ περιεργωτάτης σειρᾶς πολυαριθμῶν παραστάσεων. Ἄν καὶ τὸ μνημεῖον τοῦτο οὐδέποτε ἐκάλυψεν ἡ γῆ, μάλιστα δ' ἡ σῶσις αὐτῆς ἀνεστήλωσεν αὐτὸ ἀπὸ μιᾶς ἤδη γυλιετηρίδος διὰ τῆς χειρὸς αὐτῶν τῶν τόσον ὑπὸ τῶν ἀρχαιολόγων κακολογουμένων χριστιανῶν εἰς τὸ κεντρικώτερον, γνωστότερον καὶ καταφανέστερον μέρος τῶν Ἀθηνῶν, ἐν τούτοις αἱ πάντως μοναδικαὶ τοιοῦτου εἴδους παραστάσεις δὲν ἔτυχον εἰσέτι ἐρμηνείας ὀριστικῶς ἀποδεικτῆς, ἂν καὶ, ὡς ἦτο ἐπόμενον, πλεῖστοι περὶ αὐτὰς ἠσχολήθησαν.

Ἄγνωστον τυγχάνει, τίνα τῶν ἀρχαίων ναῶν τῆς πόλεως ἐκόσμηε ἡ ζωοφόρος αὕτη, ὡς ἐπίσης ἀμφίβολος εἶναι καὶ ὁ χρόνος καθ' ὃ ἐκτίσθη ὁ περικαλλέστατος βυζαντιακὸς ναΐσκος ἐφ' οὗ ἀνεστηλώθη ἡ περὶ ἧς ὁ λόγος ἐλληνικῆς ζωοφόρος. Κατὰ τὴν γνώμην τοῦ ἀρίστου γνώστου τῆς ἱστορίας τῶν ἐν Ἀθήναις χριστιανικῶν ἐκκλησιῶν κ. Νερούτσου οὗτος εἶναι κτίσμα οἰκίῳ τῆς Λυγούστῃ Εἰρήνῃ τῆς Ἀθηναίᾳ (775—802) καὶ δὲ εὐκτιήριον τῆς Παναγίας Γοργοπηκόου, ἀνήκον «ἐξ ἀρχιτεκτονικῶν καὶ ἱστορικῶν λόγων» εἰς τὸν μετὰ τὴν ἀναστήλωσιν τῶν εἰκόνων χρόνον (787), κτισθὲν δὲ πιθανῶς ὑπὲρ τῶν ἐν Ἀθήναις οἰκούντων καὶ εἰς πρωτοσπαθαρίους τιμηθέντων παρὰ Εἰρήνης τῆς Ἀθηναίας συγγενῶν

---

<sup>1</sup> Βλ. τοὺς συνημμένους πίνακας V—II, ὡς καὶ τὸν προηγούμενον E'.

της, τῶν Σαουατιλήγων καλουμένων. Ῥυθμὸς αὐτοῦ εἶναι ὁ βυζαντιανὸς τῆς μετὰ τὸν Ἰουστινιανὸν ἐποχῆς<sup>1</sup>.

Ὅπως ποτ' ἂν ᾖ, ὁ ναῖσκος οὗτος ἐκτίσθη σχεδὸν ἐξ ὀλοκλήρου ἐκ λειψάνων ἀρχαιοτέρων ἑλληνικῶν ναῶν καὶ δὴ, ὡς ἄριστα σημειοὶ ὁ Boetticher, οὐχὶ μόνον κατεσκευάσθησαν οἱ τοῖχοι αὐτοῦ ἐκ μαρμάρων ἀπερ ἀνήκον ἄλλοτε εἰς ἄλλα οἰκοδομήματα, ἀλλὰ καλύπτονται καὶ πρὸς τὰ ἔξω ὑπὸ πολυαρίθμων λειψάνων ἀρχαίων ἔργων τῆς γλυπτικῆς, ἀπερ κατὰ τὴν ἰδρυσιν τοῦ ναοῦ συνελέγησαν ἀπανταχόθεν καὶ πρὸς κόσμον αὐτοῦ συνηρμολογήθησαν κατὰ σειράς ὀλοκλήρους πλησίον γλυπτικῶν ἔργων τῆς χριστιανικῆς τέχνης τῶν τότε χρόνων. Πασῶν τῶν περιόδων τῆς Ἀθηναϊκῆς γλυπτικῆς, ἀπὸ τοῦ αὐστηροῦ ἀρχαικοῦ ῥυθμοῦ μέχρι τῆς παρακμῆς μετὰ τὸν Ἀδριανόν, ὑπάρχουσιν ἐνταῦθα παραδείγματα. Τὸ δὲ σπουδαιότατον καὶ περιεργότατον τούτων εἶναι ἢ περὶ ἧς ὁ λόγος ζηροφόρος, ἐντετειχισμένη ἐπὶ τῆς προσόψεως τοῦ ναοῦ<sup>2</sup>.

Εἶνε φυσικόν ὅτι τὸ μνημεῖον τοῦτο, περὶ οὗ ὁ Boetticher ἔγραψεν ἐν ἔτει 1860 μετὰ προφανοῦς ἐνθουσιασμοῦ, ὅτι ἡ ἀξία αὐτοῦ ἰσοφαρίζει πρὸς τὴν περιεκτικωτάτης ἐπιγραφῆς καὶ ὅτι τὸ ἔργον τοῦτο ὑπερτερεῖ πασῶν τῶν ἐν Ἀθήναις ἀρχαιοτήτων, ἐξήγειρε τὴν περιέργειαν καὶ ἔρευναν τῶν ἀρχαιολόγων, ὧν πάντες οἱ τὰς Ἀθήνας ἐπισκεφθέντες πολλάκις ἔστησαν πρὸ αὐτοῦ ἐν ἀπορίᾳ, ἂν καὶ ὀλίγοι εἶναι σχετικῶς οἱ τὴν γνώμην αὐτῶν δημοσιεύσαντες. Πρῶτος δὲ ὁ περιήγημος Carrey ἐσχεδιαγράφησε τὸ μνημεῖον, ὡς μανθάνομεν παρὰ τοῦ Laborde<sup>3</sup>. Ἐδημοσίευσεν ὁμοίως πρῶτος εἰκόνα τοῦ μνημείου μόλις ὁ Lebas<sup>4</sup> ἐν ἔτει 1848, ἂν καὶ ἄνευ περιγραφῆς τινος ἢ ἑρμηνείας τῶν παραστάσεων, ἃς ἀπλῶς ἐπέγραψε «Zodiaque». Ἐρμηνείας συστηματικῆς τοῦ μνημείου πρῶτος ἀπεπειράθη ἐν ἔτει 1865 ὁ C. Boetticher, δημοσιεύσας ἐν τῷ Philologus μακρὰν μελέτην, ὑπὸ τὸν τίτλον «Der antike Festcalender an der Panagia Gorgopico zu Athen», δι' ἧς ἐφρόνει ὅτι αἱ παραστάσεις σύμπασαι ἀναφέ-

<sup>1</sup> Χριστιαν. Ἀθῆναι, ἐν Δελτ. Ἰστ. καὶ Ἐθνολ. Ἑταιρ. τ. Γ' (1889) σ. 30 κέ. καὶ 77 κέ. Πρὸβλ. Δ. Καμπούρογλου Ἰστ. τῶν Ἀθην. τ. Β' σ. 275 κέ. Gailhabaud Denkm. d. Baukunst IV, καὶ Bursian Geogr. von Griechenl. I σ. 295 κέ.

<sup>2</sup> Philologus τ. XXII σ. 386 κέ.

<sup>3</sup> Athènes I σ. 166.

<sup>4</sup> Voy. archéol. Monuments figurés πίν. 24.

ρονται εἰς τὰς ἐορτὰς τῶν Ἀθηναίων καὶ δὴ ὅτι ἀποτελοῦσιν ἀπόσπασμα τοῦ Ἀθηναϊκοῦ ἡμερολογίου» παραλειφθεῖσων πλείστων ἐορτῶν καὶ δὴ ἐκείνων τριῶν ὀλοκλήρων μηνῶν. Εὐθύς ὁμοίως τότε ἐτέθησαν ἐν ἀμφιβόλῳ τὰ συμπεράσματα αὐτοῦ, τοῦλάχιστον ὅσον ἀφορᾷ εἰς τὰς λεπτομερείας, ὑπὸ τοῦ C. Bursian<sup>1</sup>, ὅστις ἀναγνωρίζει μὲν ὅτι ὁ συγγραφεὺς πάνυ δικαίως ἀναγνωρίζει εἰς τὰ ζῳδία τοὺς ἀντιπροσώπους ἐκάστου μηνὸς τοῦ Ἀθηναϊκοῦ ἔτους καὶ εἰς τὰς παραστάσεις τὰς μεταξὺ ἐκείνων τὰς εἰκόνας τῶν ἐν τοῖς σχετικοῖς μηνσὶν τελουμένων ἐορτῶν, διὸ καὶ τὸ σύνολον καλεῖ «ἀθηναϊκὸν καλενδάριον τῶν ἐορτῶν»· ἀλλ' ἐν τῇ ἐρμηνείᾳ τῶν διαφορῶν ἐορτῶν ὡς καὶ ἐν τῇ κατατάξει τοῦ ὅλου δὲν συμφωνεῖ ὁ Bursian τῷ Boetticher, ἀντιπροτείνει δὲ ἰδίαν ἐρμηνείαν τείνουσαν ν' ἀποδείξῃ ὅτι οὐδεὶς τῶν μηνῶν ἐλλείπει καὶ ὅτι τὰ δύο τεμάχια τῆς ζωοφόρου ἐσφαλμένως ἐτέθησαν ὑπὸ τοῦ Boetticher πρωθυστερώς. Κατὰ τὰ ἐπόμενα ἔτη ἠσχολήθησαν περὶ τινὰς τῶν λεπτομερειῶν τοῦ μνημείου οἱ Γερμανοὶ H. Dettmer (1869)<sup>2</sup>, A. Mommsen (1883)<sup>3</sup> καὶ Nissen (1885)<sup>4</sup>. Νέαν περιγραφὴν καὶ ἐρμηνείαν τῶν μνημείων ἐδημοσίευσεν ἐν ἔτει 1885 ὁ κ. P. Wolters<sup>5</sup>, ἐνῶ οἱ Ruelle (1887)<sup>6</sup> καὶ Strzygowski (1888)<sup>7</sup> περιγράφοντες τὸ μνημεῖον ἀντέγραψαν ἀπλῶς καὶ κατὰ λέξιν ἅπασαν τὴν ἐρμηνείαν τοῦ Boetticher. Ὁ δὲ S. Reinach (1888)<sup>8</sup> περιγράφων τὸ μνημεῖον σημειοῖ ἐν γένει ὅτι l'ensemble est moins un zodiaque qu'un calendrier liturgique, où les différents mois sont indiqués par les signes du zodiaque, et les fêtes ou autres événements périodiques par des figures et des scènes appropriées, καὶ ὅτι malheureusement, cet important monument n'a pu encore être expliqué qu'en partie, ἀκολουθῶς ὀνομάζει τινὰς μὲν τῶν μορφῶν διὰ νέων ὀνομάτων, τὰς δὲ πλείστας ὡς οἱ πρὸ

<sup>1</sup> Litt. Centralbl. 1886 σ. 1144 κέ.

<sup>2</sup> De Hercule attico σ. 27 κέ.

<sup>3</sup> Chronologie σ. 222 κέ.

<sup>4</sup> Ueber Tempelorientirung ἐν Rhein. Mus. LX, σ. 331.

<sup>5</sup> Friederichs-Wolters Gipsabgüsse σ. 755 κέ. ἄρ. 1909, 1910.

<sup>6</sup> Μετὰ νέας ἀπεικονίσεως ἐν Daremberg et Saglio Dict. des antiquités ἐν λ. Calendarium σ. 822 κέ.

<sup>7</sup> Kalenderbilder des Chronographen v. 354, σ. 48 κέ.

<sup>8</sup> Ἐν Le Bas Voy. archéol. σ. 58, πίν. 21—22.

αὐτοῦ, πρωθυστερώς ὅμως καὶ ἀπροσέκτως, προσθέτων ἐν τέλει ὅτι il reste encore un bon nombre des figures à déterminer<sup>1</sup>.

Ἀκολουθῶς ἠσχολήθησαν ἕτεροι ἀρχαιολόγοι ὡς οἱ L. Heuzey<sup>2</sup> καὶ F. Hauser<sup>3</sup> περὶ τινὰς μόνον τῶν μορφῶν καὶ τέλος κατὰ τὸ παρὸν ἔτος συστηματικώτερον περὶ τὸ ὅλον μνημεῖον οἱ A. Mommsen<sup>4</sup> καὶ Thiele<sup>5</sup>, ὅστις ἐδημοσίευσε καὶ καλὴν φωτοτυπικὴν εἰκόνα τοῦ μνημείου.

Ἐν τῷ αἰεῖῳ τόπῳ θέλομεν πραγματευθῆ περὶ τῶν λεπτομερειῶν ἐκάστης τῶν ἐρμηνειῶν τῶν ἀνωτέρω σοφῶν. Ἐκ δὲ τῆς μεγίστης διαφορᾶς τῶν γνώμῶν οὐ μόνον ὡς πρὸς τὸ ὄνομα ἐκάστης τῶν μορφῶν ἀλλὰ καὶ ὡς πρὸς τὴν διαίρεσιν τῶν εἰς ἕκαστον μῆνα ἀνηκουσῶν θελεῖ κατίδει ὁ ἀναγνώστης τὴν ἀνάγκην νὰ ἐξετασθῆ ἐκ νέου τὸ ἔξοχον τοῦτο μνημεῖον.

Ἡ ζωοφόρος, μετὰ τοῦ ἐπίτης διασωθέντος ὑπεράνω αὐτῆς θριγκοῦ, συνίσταται, ὡς νῦν εὔρηται ἐντετειχισμένη, ἐκ δύο τεμαχίων πενταεξασίου μαρμάρου<sup>6</sup>. Εὐθύς δ' ἐξ ἀρχῆς ἠγέρθη τὸ ζήτημα ἂν τὸ πάλαι ἀπετελεῖτο ἐξ ἐνὸς μονολίθου ἢ ἐκ δύο τεμαχίων καὶ, ἐν τῇ δευτέρῃ περιπτώσει, ἂν ὀρθῶς τὰ τεμάχια ταῦτα ἐντετειχίσθησαν ἐπὶ τοῦ Βυζαντικοῦ ναΐσκου κατ' ἡν σειράν ὁρῶνται νῦν, ἢ πρωθύστερον. Ὁ Boetticher ἐφρόνει ὅτι τὸ μνημεῖον ἀνέκαθεν ἀπετελεῖτο ἐξ ἐνὸς μονολίθου καὶ ὅτι τὰ τεμάχια ἐντετειχίσθησαν πρωθύστερον. Τῆς ἀντιθέτου γνώμης ἦτο μόνος ὁ Bursian, λέγων ὅτι «τοιουτοτρόπως θὰ ἐλαμβάνομεν ἔτος ἀρχόμενον διὰ τοῦ Πυκνεψιδῶνος μηνὸς καὶ ζωδιακὸν ἀρχόμενον διὰ τοῦ σκορπιῶνος». Πάντες οἱ λοιποὶ, A. Mommsen, Wolters καὶ Thiele, συμφωνήσαν τῷ Boetticher, δικαίως δέ, διότι ὁ Wolters

<sup>1</sup> Δυστυχῶς δὲν εἶχον πρόχειρον Riegl Die mittelalt. Kalenderillustr. (ἐν Mitt. d. Inst. f. öst. Geschichtsforsch. X (1889). Κατὰ τὸν Thiele (σ. 57) ὁ Riegl κυρίως ἀναφέρει τὰς γνώμας τῶν ἄλλων, φρονεῖ ὅμως ὅτι ὑπόκειται ταῖς παραστάσεσι νόημα βαθύτερον.

<sup>2</sup> La danseuse voilée d'Auguste Titeux ἐν Bull. Corr. Hell. 1892 (XVI) σ. 84.

<sup>3</sup> Philologus 1895 σ. 390.

<sup>4</sup> Feste σ. 51, 54, 160, 162, 281, 513, 531.

<sup>5</sup> Antike Himmelsbilder (1898), σ. 57—64: Tierkreis im Attischen Bilderkalender.

<sup>6</sup> Μῆκος τοῦ μὲν 2,74, τοῦ δὲ 3 μ., ὕψος 0,53. Ὑψος τῶν ἀναγλύφων 0,23.

παρατηρεί πάνυ ὀρθῶς ὅτι εἰς τὸ δεξιὸν τέρμα τοῦ πρώτου τεμαχίου ὑπάρχει μέρος τι ἀποδεικνύον ὅτι ἐνταῦθα προσηρμόζετο ἄλλος λίθος καθέτως πρὸς τὸ ἐπίπεδον, ὅτι δὲ κατ' ἀκολουθίαν τὸ δεξιὸν τέρμα τοῦ πρώτου τεμαχίου ἀπετέλει γωνίαν· ὅθεν ἐὰν παραδεχθῶμεν ὅτι αἱ παραστάσεις τοῦ δευτέρου τεμαχίου ἐπονται μετὰ τὰς τοῦ πρώτου, τότε ἐξ ἀνάγκης ἐκεῖνα εὐρίσκοντο ἐπὶ τοῦ ὀρθογωνίως προσκειμένου τοίχου ἢ ἴσως ἐπὶ τοῦ ἀπέναντι κειμένου. Εἰς ἀμφοτέραις τὰς περιπτώσεις ταύτας ἢ ἐν σύνολον ἀποτελοῦσα ζωοφόρος διακόπτεται κατὰ δυσάρεστον τρόπον. Ὅθεν τὸ πάλαι τὸ νῦν πρῶτον τεμάχιον πιθανῶς ἀπετέλει τὸ τέρμα τοῦ ὅλου. Τέλος ὁ Thiele παρατήρησε τὰ ἐξῆς :

1) Ἡ ζωοφόρος συνδέεται μετὰ τοῦ ὑπεράνω αὐτῆς θριγκοῦ τοῦ ἐκ διαφόρων μερῶν (κυματίου κλ.) συνισταμένου καὶ κάτω φέροντος ἐξέχουσαν γραμμὴν, οὕτως ὥστε ἀναμφιβόλως ἐχρησίμευε τὸ ἀνάγλυφον ὡς ζωοφόρος πρὸς κόσμον οἰκοδομήματος. 2) Πρὸς τούτοις τὴν τὰ πάλαι συνέχειαν τῶν τεμαχίων ἀποδεικνύει ἡ συνέχεια τῶν δι' ἀμφοτέρων διερχομένων ῥηγμάτων. Ἡ συνέχεια αὕτη ὑπάρχει ἀναμφιβόλως, οὐχὶ ὁμοίως ὡς ὁ Thiele (σ. 60) περιγράφει αὐτήν, ἀλλ' ὡς ἱχνογράφησεν αὐτήν ὁ κ. Gilliéron εἰς τὸν συνημμένον πίνακα.

Εἰς ταῦτα προσθέτομεν ὅτι καὶ ἡ ἐρμηνεία τοῦ μνημείου θέλει ἀποδείξει ὅτι πράγματι ἐλλείπει τεμάχιον ἴσον σχεδὸν πρὸς τὰ  $\frac{2}{12}$  τοῦ ὅλου, ἀπολεσθὲν εἴτε διότι ἐπίτηδες ἀπεκόπη κατὰ τὴν νέαν χρησιμοποίησιν τῆς ζωοφόρου, ἵνα τὸ μῆκος τῶν δύο τεμαχίων συμφωνήσῃ πρὸς τὸ μῆκος τῆς προσόψεως τοῦ νέου ναοῦ, εἴτε διότι ἐθραύσθη ὅτε τυχαίως κατέπεσεν ἢ σκοπίμως ἀφῆρέθη ἀπὸ τῆς πρώτης αὐτῆς θέσεως. Εὐτυχῶς δὲ ἡ φύσις τῶν παραστάσεων τοῦ μνημείου εἶναι τιαύτη ὥστε, ὡς θὰ ἴδωμεν, δυνάμεθα μετὰ μαθηματικῆς σχεδὸν ἀκριθείας νὰ υπολογίσωμεν τὸ μῆκος τοῦ ἀπολεσθέντος καὶ νὰ συμπληρώσωμεν τὰς ἐλλειπούσας μορφάς, ὡς ἂν ἐπρόκειτο περὶ τεμαχίου ἐπιγραφῆς τῶν στοιχηδῶν γεγραμμένων καὶ στερεοτύπους φράσεις περιεχουσῶν !

Ἐπιχειροῦντες νῦν καὶ ἡμεῖς νὰ ἐρμηνεύσωμεν τὸ μνημεῖον ἐν τε τῷ συνόλῳ αὐτοῦ καὶ ἐν ταῖς λεπτομερείαις τῶν πολυκρίθμων αὐτοῦ μορφῶν ἀρχόμεθα ἀπὸ τῶν χαρακτηριστικωτέρων καὶ εὐνοητοτέρων πασῶν τῶν μορφῶν, ἤτοι ἀπὸ τῶν σημείων τοῦ ζωδιακοῦ, ἐξ ὧν καὶ τὸ ὅλον μνημεῖον ἐχαρακτήρισθη παρὰ τινῶν ὡς ζωδιακὸς καὶ περὶ τῶν ὀνομάτων καὶ θέσεως τῶν ὁποίων ὀλίγα μόνον ἀμφισβητήσεις ὑπάρχουσι.

## Α'. Τὰ 12 ζώδια.

Ἀπὸ τῆς ἀρχῆς τῆς ζωοφόρου ἐρμώμενοι καὶ πρὸς τὰ δεξιὰ βαίνοντες εὐρίσκωμεν πρῶτον τὸν Διοσκούριον (ἀρ. 5), δεύτερον τὸν Τοξότην ἢ Κένταυρον (ἀρ. 10) καὶ τρίτον τὸν Λιγόκερον (ἀρ. 14), τεθειμένους εἰς ἴσας σχεδὸν ἀπ' ἀλλήλων ἀποστάσεις, ἀπεικονιζομένους δὲ ὑπὸ τὸν πασίγνωστον αὐτῶν τύπον. Τὸ κατὰ τὴν ἀστρονομικὴν σειρὰν ἀναγκαίως ἐπόμενον ζῳδιον, ἦτοί ὁ Ὑδροχόος, κατὰ μὲν τὸν Boetticher ἐντελῶς παρελείφθη, κατὰ δὲ τοὺς Bursian, Wolters καὶ Reinach εἰκονίζεται ἢ ὑπ' ἀρ. 16 μορφῇ παριστώσα τὸν Ὑδροχόον ὡς τὸν ἐπὶ τοῦ κριοῦ ὄχρῶμενον Φρίξον μετὰ φιάλης ἐν τῇ ἀριστερᾷ. Τοῦτο ὁμῶς εἶναι ἐσφαλμένον, διότι ὄχι μόνον οὐδέποτε παρίσταται ὑπὸ τοιοῦτον τύπον τὸ ζῳδιον τοῦ Ὑδροχόου, ἀλλὰ καὶ μυθολογικῶς οὐδέποτε ἐπαυτίσθη ὑπὸ τῶν ἀρχαίων μυθογράφων ὁ Ὑδροχόος πρὸς τὸν Φρίξον, ἂν καὶ πολυτρόπως ἐκλήθη, ὡς π. χ. Γανυμήδης, Δευκαλίων, Ἀρισταῖος ἢ Κάνωβος. Τοῦ Ὑδροχόου ἄλλως κύριον χαρακτηριστικόν εἶναι ἡ ὕδρα, ἐξ ἧς καὶ κάλλιπ ὑπὸ τινῶν τῶν ἀρχαίων ἐκλήθη, ἐνῶ ὁ ὑπ' ἀρ. 16 παῖς κρατεῖ στέφανον καὶ (ὅπερ οὐδεὶς μέχρι τοῦδε παρατήρησε) λαμπάδα, καὶ ἄλλως δύναται νὰ ἐρμηνευθῇ ἐνταῦθα (ἴδε κατωτέρω). Ἦ ἐντελῶς ἀμαρτύρητος ἐκ τῶν ἀρχαίων πηγῶν ταύτισις τοῦ Φρίξου πρὸς τὸν Ὑδροχόον ἐγεννήθη, ὡς ἐνόησα, ἐξ ἀπλῆς ἀπροσεξίας τοῦ Bursian. Ὁ Boetticher δηλαδὴ, ὅστις ἐφρόνει ὅτι ὁ μὲν Γανυμήδης, οὐ ζῳδιον ὁ Ὑδροχόος, παρελείφθη ὑπὸ τοῦ ποιήσαντος τὸ μνημεῖον τεχνίτου, ἐνόμιζε δὲ πρὸς τούτοις ὅτι ὁ ἐπὶ τοῦ κριοῦ παῖς ἀνῆκεν εἰς τὰς παραστάσεις τοῦ Ἀνθεστηριῶνος μηνός, ἐταύτισε τὸν ἐπὶ τοῦ κριοῦ παῖδα πρὸς τὸν κριὸν ἦτοί τὸ ζῳδιον τοῦ Ἀνθεστηριῶνος, ἐξηγήσας τὸν παῖδα ὡς τὸν Φρίξον, καὶ τοῦτο διότι πράγματι ἐλέγετο ὑπὸ τῶν ἀρχαίων μυθογράφων ὅτι ὁ ἐν τοῖς ζῳδίοις κριὸς ἦτο «ὁ Φρίξον διακομίσας καὶ Ἑλλήν», ἐξ οὗ καὶ Phrixea ovis ἢ Pecus Athamantides Helles ὑπὸ τῶν Λατίνων ἐκαλεῖτο. Ἀλλ' ὅ,τι ἐμυθολογεῖτο περὶ τοῦ κριοῦ δὲν ἐφαρμόζεται καὶ ἐπὶ τοῦ Ὑδροχόου, ὡς ἐκ προφανοῦς παραδρομῆς ἐνόμισεν ὁ Bursian καὶ αἱ ἀκολουθήσαντες αὐτῷ.

Τί πράγματι εἰκονίζεται ὁ ἐπὶ τοῦ κριοῦ παῖς, θὰ ἴδωμεν κατωτέρω. Ἐπειδὴ δὲ ἡ ἐπομένη μορφῇ ἢ τελευταία τοῦ πρώτου τεμαχίου, εἶναι βεβαίως γυναικεία (ἴδε κατωτέρω), ἔπεται ἀναγκαίως ὅτι ὁ Ὑδροχόος, ὡς καὶ τὸ ἀστρονομικῶς ἐπόμενον ζῳδιον, οἱ ἰχθύς, οἴτινες ἐπίσης

ἐλλείπουσιν, εὐρίσκοντο ἐπὶ τοῦ ἀποκοπέντος καὶ ἀπολεσθέντος τεμαχίου τῆς Ζωοφόρου, δι' ὃ καὶ ἀπεικονίσσαμεν αὐτὰ ἐπὶ ἰδίου πίνακος (πίν. Η'), ἐφ' οὗ θὰ προσπαθήσωμεν νὰ ἀναπαραστήσωμεν τὸ ἀπολεσθὲν μέρος τοῦ μνημείου.

Περὶ τῶν ἀμέσως κατὰ σειράν ἐπομένων πέντε ζώδιων ἦται τοῦ Κριοῦ (ἀρ. 28), Ταύρου (τὸ πλεῖστον καταστραφέντος ὑπὸ τοῦ μεταγενεστέρου βυζαντιακοῦ σταυροῦ) (31), Διδύμων (34), Καρκίνου (37) καὶ Λέοντος (41) οὐδεμία ἀμφισβήτησις δύναται νὰ ὑπάρξῃ οὐδὲ ὑπῆρξε ποτέ, ἀφ' οὗ καὶ ὑπὸ τὸν πασίγνωστον αὐτῶν τύπον παρουσιάζονται καὶ ἐν τῇ σταθερᾷ αὐτῶν ἀστρονομικῇ ἀκολουθίᾳ εὐρίσκονται<sup>1</sup>.

Τὸ μετὰ τὸν Λέοντα (41) ἐπόμενον ἀστρονομικῶς ζῶδιον τῆς Παρθένου, σύμβολον τοῦ μηνὸς Μεταχειτινῶνος, ὁ μὲν Boetticher νομίζει ὅτι δὲν ὑπάρχει ἐπὶ τοῦ μνημείου ἡμῶν, ἐπειδὴ κατ' αὐτὸν ὁ μῆν οὗτος ἀνέκαθεν δὲν περιελήφθη ἐν τῇ Ζωοφόρῳ, πάντες δὲ οἱ λοιποὶ σοφοὶ φρονοῦσιν ὅτι παρίσταται ὑπὸ τῆς ἀμέσως μετὰ τὸν Λέοντα εἰκονιζομένης πτερωτῆς γυναικείας μορφῆς (ἀρ. 43) καὶ τοῦτο ἐπειδὴ ἡ οὐρανία παρθένος παρίσταται συνήθως πτερωτή. Κατὰ τῆς ἐξηγήσεως ὁμοίως ταύτης ἀντιτάσσομεν πρῶτον μὲν ὅτι ἡ Παρθένος οὐδέποτε παρίσταται ἢ λέγεται φέρουσα κἀνίστραν ὀπωρῶν (ἐπομένως καὶ ἡ παρὰ τοῦ Thiele συνταύτισις αὐτῆς πρὸς τὴν ὥραν Ὀπόραν εἶναι ἐντελῶς ἀσφαιρετος), δεύτερον δὲ ὅτι οὐδέποτε ἐπὶ τῆς Ζωοφόρου ἡμῶν παρίστανται δύο σημεῖα τοῦ ζωδιακοῦ τὸ ἐν παραπλεύρῳ τοῦ ἄλλου, ἀλλ' εὐρηγνται πάντα εἰς ἴσας σχεδὸν ἀποστάσεις ἀπ' ἀλλήλων, παρεντιθεμένων τῶν λοιπῶν μορφῶν, τῶν χαρακτηριζουσῶν τὸν μῆνα ὃν ἕκαστον τῶν ζώδιων ἀντιπροσωπεύει. Ἐνῶ ἐν τῇ περιπτώσει ταύτῃ, ἂν δηλαδὴ ἡ πτερωτὴ μορφή ἦτο ἡ Παρθένος, θὰ εἶχομεν δύο ζῶδια πλησίον ἀλλήλων, μάλιστα δὲ ἂν λογιώσωμεν καὶ τὸν ἐκτὸς τοῦ ζωδιακοῦ ἀλλὰ πάντως ἀστὲρα ὄντα Σείριον (ὃν παριστᾷ ὁ ὑπ' ἀρ. 42 κύων), θὰ εἶχομεν τρία ἀστρονομικὰ σημεῖα ἐπὶ τὸ αὐτὸ συνηγμένα, τοῦθ' ὅπερ θὰ ἀντέβαινεν ἐντελῶς πρὸς τὴν ἐν ἀπάσῃ τῇ λοιπῇ Ζωοφόρῳ παρατηρουμένην σταθερὰν διάθεσιν.

Ἡμεῖς ὡς Παρθένον ἀναγνωρίζομεν τὴν ὑπ' ἀρ. 46 γυναικείαν

<sup>1</sup> Μόνον ὁ Boetticher παρεγνώρισεν, ὡς ἀνωτέρω εἶπομεν, τὸν κριόν, ἐκλαβὼν ὡς τοιοῦτον τὸν ἐπὶ τοῦ κριοῦ παῖδα (ἀρ. 16), ἐνῶ τὸν ἀληθῆ κριὸν ἐξέλαβεν ὡς ζῶον πρὸς θυσίαν ἀγόμενον ἐν τῇ ἐορτῇ τῶν μεγάλων Διονυσίων.

μορφήν, ἣν ὁ μὲν Boetticher καλεῖ "Ἡβὴν καὶ σύζυγον τοῦ παρακειμένου Ἡρακλέους, ὁ Thiele ἀπλῶς θεάν, πάντες δὲ οἱ λοιποὶ θεωροῦσιν ὡς ἀνεπίδεικτον ἀνεξηγήσεως, ὡς μὴ μετὰ βεβαιότητος δυναμένου νὰ ἀναγνωρισθῆ τοῦ συμβόλου ὅπερ κρατεῖ ἐν τῇ δεξιᾷ. Ἀλλὰ περὶ ταύτης θὰ εἴπωμεν τὰ δέοντα κατωτέρω. Ἐπὶ τοῦ παρόντος σημειοῦμεν ὅτι ἡ μορφή αὕτη εὐρίσκεται, κατ' ἀπόστασιν τοῦλάχιστον, ἐν θέσει ἐντελῶς ἀναλόγῳ πρὸς τὴν τῶν λοιπῶν ζωδίων τῆς ζωοφόρου ἥτοι ἀκριδῶς ἐν τῇ θέσει ἔπρεπεν — ἐκ τῶν λοιπῶν κρίνοντες — νὰ ἀναμένωμεν τὴν Παρθένον.

Τῇ Παρθένῳ ἔπιεται ἀστρονομικῶς ἐν τῷ ζωδιακῷ κύκλῳ τὸ ζῳδιον *χηλαί*, ὅπερ ἀπὸ τοῦ δευτέρου αἰῶνος π. Χ. μεταμορφώθη εἰς τὸν ζυγόν. Ἐν τῇ θέσει ἐνὸς τούτων πάντες οἱ πρὸ ἡμῶν ἔθεσαν παραδόξως τὸν ἀστερισμὸν *στέφανον*, ὃν ἐταύτισαν πρὸς τὴν ὑπ' ἀρ. 49 μορφήν, τὴν καὶ τελευταίαν τῆς ὅλης παραστάσεως. Λέγω δὲ παραδόξως ὅχι μόνον διότι ὁ στέφανος οὐδέποτε ἀπετέλεσε μέρος τοῦ ζωδιακοῦ κύκλου, ὅχι μόνον διότι ἡ πρὸς ἐξήγησιν τῆς ἐνταῦθα παρουσίας τοῦ στεφάνου ὑπόθεσις τοῦ Thiele (σ. 61) ὅτι ἐλήφθη ἐκ παλαιότερων εἰκόνων τοῦ ἡμερολογίου ἐν χρήσει οὐσῶν πρὸ τῆς εἰσαγωγῆς τῶν ζωδίων εἶναι ὅλως ἀστήρικτος, ἀλλὰ καὶ διότι τὸ ὑπ' ἀρ. 49 σημεῖον δὲν παριστᾷ στέφανον οὔτε «κυκλοτερές διάδημα», ἀλλ' εἰκονίζεει **σαφέστατα** — ὡς πᾶς ἐξετάζων αὐτὸ τὸ μνημεῖον δύναται νὰ πεισθῆ — δύο *χηλαί* σκορπιοῦ! Ἐχομεν ἐπομένως πρὸ ἡμῶν ὅ,τι καὶ ἔπρεπε νὰ ἀναμένωμεν, ἥτοι τὸ ζῳδιον *χηλαί* σκορπιοῦ, δηλαδὴ τὸ πρόσθιον ἡμισυ τοῦ δύο ἀστερισμοῦ περιλαμβάνοντος σκορπιοῦ (πρὸ Ἰγίνου περὶ ἀστ. Γ', 4). Οὕτω δ' ἐξηγεῖται καὶ τὸ περίεργον, ἕσαν καὶ ἀπαρατήρητον παραμεῖναν γεγονὸς ὅτι ὁ ἐπόμενος ἐπὶ τῆς ζωοφόρου σκορπιός (ἀρ. 4) παρίσταται **ἀνευ** *χηλῶν*, τοῦθ' ὅπερ δὲν συμβαίνει ἐπὶ πάντων τῶν λοιπῶν μνημείων, ἐφ' ὧν ἡ ζυγός φαίνεται ὅτι ἐσχηματίσθη ἐκ τῆς ζυγοῦ τῆς Παρθένου καὶ οὐχὶ ἐκ τῶν *χηλῶν* τοῦ σκορπιοῦ, ὅστις ὄντως διεφύλαξεν αὐτάς.

### **Β'. Διαίρεσις τῆς ζωοφόρου εἰς 12 μῆνας.**

Ἢ ἐπὶ τοῦ μνημείου παρουσία τῶν ζωδιακῶν τούτων σημείων, ὁ τόπος τῆς εὐρέσεως αὐτοῦ καὶ ἐπὶ πᾶσιν ἡ τριήρης τῆς ἑορτῆς τῶν Παναθηναίων (ἀρ. 40) καὶ ἡ σαφειστάτη παράστασις τῶν ἀττικῶν Βουφονίων (ἀρ. 36) ἔπεισαν πάντας εὐθὺς ἐξ ἀρχῆς ὅτι πρόκειται περὶ



Ἀπτικῶν ἡμερολογίων, ἐπομένως ὅτι πᾶσαι αἱ παραστάσεις τῆς Ζωοφόρου δέον νὰ ἐξηγηθῶσιν ἐπὶ τῆ βάσει αὐτοῦ. Ἀλλ' ἡ ἐξήγησις αὕτη κατὰ πολλῶν προσέκρουσε δυσχερειῶν.

Ἀληθῶς γνωστοῦ ὄντος ὅτι ἕκαστον τῶν ζωδίων εἶναι τὸ ἀστρονομικὸν σύμβολον ἑνὸς τῶν δωδεκά μηνῶν τοῦ ἔτους, τίθεται τὸ ζήτημα, τίνες τῶν πλησίον ἕκαστου ζωδίου μορφῶν τῆς Ζωοφόρου ἀνήκουσιν εἰς τὸν μῆνα ὃν τὸ ζῶδιον τοῦτο ἀντιπροσωπεύει.

Ὡς πρὸς τὸ ζήτημα τοῦτο μεγίστη ἀμφιβολία καὶ διχογνωμία ἐπικρατεῖ παρὰ τοῖς διαφόροις ἐρμηνευταῖς, ἄλλων ἄλλα φρονούντων. Ἀλλ' ἂν ἡμεῖς ἐξετάσωμεν τὴν ἐν τῇ Ζωοφόρῳ θέσιν ἑνὸς ἕκαστου τῶν ζωδίων, χωρὶς νὰ ἐπηρεασθῶμεν ὑπὸ τῶν διαφορῶν γνωμῶν, παρατηροῦμεν α') ὅτι αἱ χηλαί, τὸ τελευταῖον τῶν ζωδίων (ἀρ. 49), εὐρίσκεται εἰς τὸ τέλος τοῦ τελευταίου μηνὸς τῆς Ζωοφόρου· β') ὅτι τοῦναντίον δὲ ἐν τῇ ἀρχῇ τῆς Ζωοφόρου, ἐπομένως ἐν τῇ ἀρχῇ τοῦ πρώτου μηνός, δὲν ὑπάρχει ζῶδιον, ἀλλ' ὅτι πρέπει νὰ παρέλθωμεν ἀριθμὸν μορφῶν κατεχουσῶν χώρον ἴσον σχεδὸν πρὸς τὸ  $\frac{1}{11}$ , ἥτοι πρὸς ἕνα μῆνα τῆς Ζωοφόρου, ἵνα εὕρωμεν τὸ πρῶτον ζῶδιον τοῦ σκορπιοῦ· γ') εἰς τοὺς μῆνας, ὧν ὡς πρὸς τὴν ἔκτασιν τοῦ χώρου, ὃν καταλαμβάνουσιν ἐπὶ τῆς Ζωοφόρου, συμφωνοῦσι πάντες οἱ ἐρμηνευταί, δηλαδὴ τὸν Πυανεψιδῶνα, Μαιμακτηριῶνα, Ποσειδεῶνα καὶ Ἑκατομβαιῶνα, παρατηροῦμεν ὅτι τὸ ζῶδιον κατέχει πάντοτε τὴν τελευταίαν θέσιν.

Αἱ τρεῖς αὗται παρατηρήσεις ἄγουσιν ἡμᾶς ἀναγκαίως εἰς τὸ συμπέρασμα ὅτι τὰ ζῶδια ἐτέθησαν εἰς τὸ τέλος τοῦ μηνός ὃν ἀντιπροσωπεύουσιν, οὕτω δὲ λαμβάνομεν βέβαιον ἕδαφος ἐρ' οὗ νὰ στηρίζωμεν τὴν ἐρμηνείαν τῶν διαφορῶν μορφῶν τῆς παραστάσεως<sup>1</sup>.

Ἐχόντες τοῦτο ὑπ' ὄψιν, ὡς καὶ τὰ ἤδη ὑπὸ τῆς ἐπιστήμης κεκτημένα περὶ τῶν μηνῶν καὶ ἡμερῶν τοῦ Ἀπτικῶν, τοῦ Ἰουλιανοῦ καὶ τοῦ Γρηγοριανοῦ ἡμερολογίου εἰς ἃς ἀναλογεῖ ἕκαστον τῶν ζωδίων τοῦ ζωδιακοῦ, κτώμεθα τὸν ἐξῆς πίνακα, ἐρ' οὗ δέον νὰ στηριχθῇ πᾶσα ἐρμηνεία τῶν κατ' ἕκαστον μορφῶν τῆς Ζωοφόρου, ἀποκλειομένης ἐκ τῶν προτέρων ὡς ἐσφαλμένης πάσης ἐκτὸς αὐτοῦ λαμβανομένης—καὶ τοιαῦτα εἶναι δυστυχῶς αἱ πλείστα τῶν προταθεισῶν.

<sup>1</sup> Ὁ κ. Thiele εἶναι ὁ μόνος ὅστις κατέληξεν, ὡς εὐχαρίστως παρετήρησα, εἰς τὸ αὐτὸ ὡς ἡμεῖς συμπέρασμα, ἂν καὶ δι' ἄλλων συλλογισμῶν, ἀπατηθεὶς μόνον ὡς πρὸς τοὺς δύο τελευταίους μῆνας ἕνεκα τῆς παραγνωρίσεως τοῦ ζωδίου τῆς Παρθένου.

Μορφαὶ τῆς ζωοφόρου	Ζῳδίων	Ἀττικὸς μῆν	Ἰουλ. καὶ Γρηγ. ἡμερολόγιον
№ 1 — 5	Σκορπιός	Πυκνοψιδίων	$\frac{2}{14}$ Ὀκτωβρ. — 31 Ὀκτωβρ. 12 Νοεμβρ.
» 6 — 10	Ταξότης	Μαζιμακτηριών	$\frac{1}{13}$ Νοεμβρ. — 29 Νοεμβρ. 41 Δεκεμβρ.
» 11 — 14	Λιγόκερως	Ποσειδεών	$\frac{30}{12}$ Νοεμβρ. — 29 Δεκεμβρ. 10 Ἰανουαρ.
» 15 — 18	Ἰδρόχρος	Γαμηλιών	$\frac{9}{21}$ Ἰανουαρ. — 7 Φεβρουαρ. 19
» 19 — 24	Ἰχθύς	Ἀνθεστηριών	$\frac{8}{20}$ Φεβρ. — 8 Μαρτίου
» 25 — 28	Κριός	Ἐλαφροβολιών	$\frac{9}{21}$ Μαρτίου — 7 Ἀπριλίου 19
» 29 — 31	Ταῦρος	Μουνηχιών	$\frac{8}{20}$ Ἀπριλ. — 6 Μαΐου 18
» 32 — 34	Δίδυμοι	Θαργηλιών	$\frac{7}{19}$ Μαΐου — 5 Ἰουνίου 17
» 35 — 37	Καρκίνος	Σκιροφοριών	$\frac{6}{18}$ Ἰουνίου — 4 Ἰουλίου 16
» 38 — 42	Λέων	Ἐκατομβαιών	$\frac{5}{17}$ Ἰουλίου — 3 Αὐγούστου 15
» 43 — 46	Παρθένος	Μεταχειτινιών	$\frac{4}{16}$ Αὐγούστ. — 2 Σεπτεμβρ. 14
» 47 — 49	Χηλαί	Βοηδρομιών	$\frac{3}{15}$ Σεπτεμ. — 1 Ὀκτωβρ. 13

### Γ'. Αἱ ὥραι τοῦ ἔτους.

#### α') Οἱ ἐξάμηνοι καιροί. — Χειμῶν καὶ θέρους.

Ἐνῶ πάντες οἱ πρό ἡμῶν παρεδέχθησαν ὅτι ἡ ζωοφόρος αὕτη ἐχρησίμευσεν ἵνα δεικνύη εἰς τὸν Ἀττικὸν λαὸν διὰ μὲν τῶν ἀστρονομικῶν ζῳδίων τοὺς μῆνας, διὰ δὲ τῶν λοιπῶν μορφῶν τὰς ἐορτὰς καὶ αὐτὰς τὰς πρὸς τὰς διαφόρους ἀσχολίας τοῦ καθ' ἡμέραν βίου καταλλήλους ἡμέρας τοῦ ἔτους, ὡς πάντα τὰ μεταγενέστερα καλενδάρια, εἶναι περίεργον ἀληθῶς ὅτι οὐδεὶς ἐσκέφθη ὅτι ἦτο ἐκ προσημίων πιθανώτατον, ὅτι ἡ ζωοφόρος θὰ ἐδήλου πρὸ παντός διὰ σαφειστάτων προσωποποιήσεων τὰς διαφόρους ὥρας τοῦ ἔτους, ἦτοι τὸν χειμῶνα, τὸ ἔαρ, τὸ θέρους, τὴν ὀπώρην καὶ τὸ μετόπωρον. Ὅτι δὲ πιθανὸν νὰ ἐσφάλησαν οἱ σοφοὶ τὸ καιριώτατον τοῦτο παραλιπόντες, καθιστᾷ πιθανόν τὸ ὅτι

μέχρι τοῦδε πλείσται τῶν ἐπ' αὐτῆς μορφῶν παραμένουσιν ἄνευ εὐπροσδέκτου τινός ἐξηγήσεως.

Πράγματι δὲ ἂν ζητήσωμεν ἐπὶ τῆς ζωοφόρου ἡμῶν δήλωσιν τινα τοῦ χειμῶνος, εὐρίσκομεν ἀκριβῶς ἐν τῇ ἀρχῇ τοῦ ἀπὸ τῆς 1/13 Νοεμβρίου ἀρχομένου<sup>1</sup> Μαιμακτηριῶνος μηνός, ὅτε ἀκριβῶς (3/15 Νοεμβρ.) ἤρχετο κατὰ τοὺς ἀρχαίους (Ήσιόδον κλπ.) ὁ χειμῶν, τὴν ὑπ' ἀριθ. 6 μορφήν, ἥτις καθ' ἡμᾶς εἶναι αὐτὸς ὁ **Χειμῶν**.

Ὁ Boetticher (σ. 394) ἂν καὶ θεωρῇ τὴν μορφήν ταύτην ὡς θνητόν τινα παριστάμενον εἰς τὴν ἱεροτελεστίαν τῆς ἀροτριάσεως καὶ σποράς κατὰ τὸν Μαιμακτηριῶνα μῆνα, ὅμως φαίνεται ὅτι ὑπόπτεισεν τὴν ἀληθῆ σημασίαν τῆς μορφῆς, περιγράφας ὡς ἄριστα τὸν χαρακτηῖρα αὐτῆς: «Ὁ Μαιμακτηριῶν, λέγει, καλεῖται οὕτω, ὑποθέτω, ἀπὸ τοῦ Διὸς Μαιμάκτου, τοῦ ἐν σφοδρῷ ἀνέμῳ ὀρμῶντος. Συμφώνως πρὸς τὴν ἀρχὴν αὐτοῦ κατὰ τὰ μέσα τοῦ Νοεμβρίου οἱ πρῶτοι ψυχροὶ ἄνεμοι ἐνσκήπτουσιν ἤδη εἰς τὴν Ἀττικὴν: οἱ ἄνθρωποι χειμερινὰς ἐμβάδας ὑποδύονται καὶ καλύπτουσι πρόσωπον καὶ σῶμα δι' ἐριούχου ἱματίου καὶ ἀντερείδονται κατὰ τοῦ διαπεραστικοῦ ἀνέμου, ὅστις τὰ ἐνδύματα ἀναπετᾷ καὶ ἀπειλεῖ νὰ καταρρίψῃ τοὺς διαδάτας. Ταῦτα ἐπιτυχέστατα ἀπεικονίζονται ἐν τῇ κατακεκαλυμμένῃ μορφῇ ὑπ' ἀρ. 6 τῆς ζωοφόρου, ἥτις προσβαλλομένη ὑπὸ τοῦ ἀνέμου μόλις κατορθοῖ νὰ ἴσταται ὀρθία».

Ποῦ ἐστηρίχθη ὅμως ὁ S. Reinach ἐρμηνεύων τὴν μορφήν ταύτην ὡς «danseuse voilée» ἀγνοῶ· βεβαίως ὄχι ἐπὶ τοῦ καταφανεστάτου μύστακος καὶ τοῦ ἀγρίου ἂν μὴ γεροντικοῦ ἤδη προσώπου τῆς μορφῆς! Αὐτὸς ὁ L. Heuzey, ὅστις θεωρεῖ τὸν S. Reinach ὡς τὸν μόνον ὅστις ἐπλησίασεν εἰς τὴν ἀλήθειαν<sup>2</sup>, προσθέτει: «En réalité cette danseuse est un danseur. . . C'est bien un homme travesti en femme, qui contrefait à sa manière les poses de la danseuse voilée (!). Πλησιάζει ὅμως, λέγει, μεγάλως εἰς τὴν ἀλήθειαν φρονῶν ὅτι πρόκειται περὶ «une danse voilée qui représentait surtout l'Heure hivernale». Ἄλλ' ὡς βλέπει ὁ ἀναγνώστης, ἡ μορφή δὲν χορεύει, ἀλλ' ἀπλῶς παρίσταται μετὰ μεγάλης δυσκολίας βαδίζουσα ἐναντίον τοῦ ἰσχυροῦς πνέοντος χειμερινοῦ ἀνέμου.

<sup>1</sup> Mommsen, Chronologie σ. 16.

<sup>2</sup> Bull. de Corr. Hell. 1892 (XVI) σ. 84.

Τέλος ὁ κ. Thiele κάλλιστα μὲν περιγράφει (σ. 63) τὴν μορφήν ταύτην, «ἣτις παρίσταται φέρουσα ἐνδυμασίαν κατάλληλον διὰ τὴν ὥραν τοῦ ἔτους καὶ βιγῶσα. Ὁ ἀνὴρ βαδίζει ἢ περδᾷ ἐν ὑπερβολικῶς (:) σφοδρᾷ κινήσει πρὸς τὰ πρόσω (ἵνα θερμάνῃ τοὺς πόδας ἢ ἵνα νικήσῃ τὴν ὄρμην τοῦ ἀνέμου:). Φέρει ἐνδραμίδας μετὰ μεγάλων πτερυγίων καὶ τυλίσσεται εἰς ἱμάτιον στενωῶς προσκαλλῶν μετὰ «κουκκούλας», οὗ τὰ ἄκρα κυμαίνονται ἐν τῷ ἀνέμῳ. Ὁ ὑπὸ τοῦ ἱματίου καλυπτόμενος βραχίων τοσοῦτον ὑψοῦται ὥστε νὰ προφυλάσσῃται τὸ κατακεκλεισμένον στόμα, τὸ δὲ πρόσωπον, ἐρρυτιδωμένον, λιπόσαρκον, σκυθρωπόν, εἶναι τὸ ἡλικιωμένου ἀνδρός, ὅστις πολυμεῖ πρὸς αἰσθημα ἄλγους. Διὰ τὴν μορφήν ταύτην, ἐπιλέγει ὁ Thiele, πρέπει νὰ ζητήσωμεν ἀναλογίαις εἰς τὰς παραστάσεις τῶν ὥρῶν τοῦ ἔτους». Ἀλλ' ὁμοίως τὸ συμπέρασμα (σ. 64) τοῦ Thiele ὅτι ἡ μορφή παριστᾷ τὴν προσωποποίησιν τοῦ ψυχροῦ μηνὸς Μαιμακτηριῶνος εἶναι ἐσφαλμένον. Ἀπόδειξιν δὲ τούτου ὡς καὶ τῆς ἀληθείας τῆς γνώμης ἡμῶν ὅτι πρόκειται περὶ τοῦ χειμῶνος<sup>1</sup> παρέχει τὸ ἐν τῇ ζωοφόρῳ πάρισον αὐτῆς, ἡ προσωποποίησις τοῦ θέρους.

Ἡ ὥρα τοῦ **θέρους** ἔρχετο κατὰ τοὺς ἀρχαίους τὴν αὐτὴν ἀκριβῶς ἡμέραν καθ' ἣν καὶ ὁ μὲν Θαρρηλιῶν τῶν Ἀθηναίων (7/19 Μαΐου)<sup>2</sup>. Ἀκριβῶς δὲ ἐν αὐτῇ τῇ ἀρχῇ τοῦ Θαρρηλιῶνος μηνὸς εὐρίσκομεν ἐπὶ τῆς ζωοφόρου ἡμῶν τὴν ὑπ' ἀρ. 32 παράστασιν, ἣτις, παρὰ πάντων (ἴδε Πίνακα) ἐξηγεῖται ἐσφαλμένως ὡς λαμπαδηφόρος καὶ νομίζεται ὡς δηλοῦσα τὴν ἐοσὴν τῶν Λαμπαδηδρομίων.

Ἀληθῶς ὅχι μόνον τὸ πρὸς τὸν θεατὴν ἐστραμμένον καὶ οὐχὶ πρὸς τὰ ἔμπρὸς τεταμένον πρόσωπον δὲν συμφωνεῖ πρὸς τὰς γνωστὰς στάσεις τῶν Λαμπαδηδρομίων<sup>3</sup>, ἀλλὰ καὶ ἡ λαμπὰς ἣτις ἐτέθη εἰς τὴν χεῖρα αὐτοῦ ἐν τῷ σχεδιαγραφήματι τοῦ Bötticher οὐδέποτε ἐπῆρξεν. Ἐξετάσας τὸ πρωτότυπον εἶδον ὅτι σαφέστατα ἡ μορφή κρατεῖ ὀρέγανον πρὸς τὰ ἔμπρὸς καμπυλούμενον. Τὸ περίεργον δ' εἶναι, ὅτι καὶ ἡ παρὰ Lebas εἰκὼν καὶ ἡ ἐν τῷ Dictionnaire des Antiquités παρὰ τοῦ

<sup>1</sup> Ἐτέρας προσωποποιήσεις τοῦ χειμῶνος ἴδε ἐν Ovid. *Metam.* 2, 30, 45, 212 καὶ 4, 436, καὶ 4, 436. — Cumont, *Le culte de Mithras* II σ. 496, εἰκ. 433.

<sup>2</sup> A. Mommsen, *Chronologie* σ. 16.

<sup>3</sup> Πρβ. *Journal of Hell. Stud.* τ. XVIII (1898) σ. 300.

Ruelle δημοσιευθείσα εικῶν, σαφῶς ἐδήλωσαν τὸ δρέπανον τοῦτο. Μόνη ἄρα ἡ ἐπιθυμία τοῦ Boetticher τοῦ νὰ συσχετίσῃ διὰ παντός τρόπου τὴν μορφήν ταύτην πρὸς τὴν ἐν μηνί Θαρρηλιῶνι ἑορτὴν τῶν Λαμπαδηδρομίων καὶ τὸ ἐξ αὐτῆς πηγᾶσαν ἐσφαλμένον σχεδιογράφημα τῆς παραστάσεως ἐγέννησαν τὸν ψευδῆ Λαμπαδηδρόμον. Παρατηροῦμεν ἄλλως τε ὅτι ἡ λαμπὰς τοῦ Θαρρηλιῶνος, ἡ ἐπὶ τῇ ἑορτῇ τῶν Βενδιδίων ἀγομένη, ἦτο λαμπὰς ἀφ' ἵππων<sup>1</sup>, ἐπομένως ὅτι ἂν ἐπρόκειτο νὰ δηλωθῇ ἐπὶ τῆς ζωοφόρου ἡ ἑορτὴ αὕτη, ἔπρεπε ὁ Λαμπαδηδρόμος νὰ εἰκονίζετο ἑφιππος. Ἄλλως τε ἡ κατ' ἐξοχὴν λαμπὰς ἦν ἔπρεπε νὰ ἀναμείνωμεν ἐπὶ τῆς ζωοφόρου ἡμῶν, ἂν αἱ μορφαὶ αὐτῆς συνεφώνουν πρὸς τὸ ἐρμηνευτικὸν σύστημα τοῦ Boetticher, ἦγετο κατὰ τὸν μῆνα Πυανοψιῶνα καὶ οὐχὶ τὸν Θαρρηλιῶνα<sup>2</sup>.

Τί δὲ παριστᾷ ὁ θεμιστὴς ἡμῶν ἀρκεῖ, φρονῶ, νὰ ἀποδείξῃ ἡ ἐνταῦθα παρεντιθεμένη εἰκὼν νομίσματος τοῦ Κομμόδου<sup>3</sup> παριστῶντος τὰς τέσσαρας ὥρας τοῦ ἔτους ὑπὸ μορφήν παιδῶν μετὰ τῆς ἐπιγραφῆς **TEMPORUM FELICITAS**. Ὡς ἀμέσως βλέπει τις, ἡ τρίτη τῶν μορφῶν, ὁ τὸ θεῶς εἰκονίζων παῖς, εἶναι πανόμοιος κατὰ στάσιν καὶ σύμβολον πρὸς τὸν ἄνδρα τῆς ζωοφόρου, ὃν ἡμεῖς ἐπίσης ὡς εἰκόνα τοῦ θεοῦ θεωροῦμεν. Μόνον ὡς πρὸς τὸ ἀντικείμενον ὅπερ κρατεῖ ἐν τῇ ἀριστερᾷ ὁ ἀνὴρ τῆς ζωοφόρου, περὶ οὗ ὁ Boetticher (σ. 405) γράφει τὰ ἀληθῶς βεβιασμένα διὰ λαμπαδηδρόμον: «Τὴν χλαμύδα τὴν ἐμποδίζουσαν αὐτὸν ἐν τῇ κινήσει του, περιετύλιξε διὰ τοῦτο ἐν ἀμόρφῳ ὄγκῳ περὶ τὸν ἀριστερὸν ἐπίσης πρὸς τὰ πρόσω ἐκτεινόμενον βραχίονα», παρατηρῶ ὅτι ἐξετάσας τὸ πρωτότυπον ἐπέισθην ὅτι οὐχὶ περὶ χλαμύδος ἀλλὰ



<sup>1</sup> Πλατ. Πολιτ. σ. 328: Λαμπὰς ἔσται πρὸς ἐσπέραν ἀφ' ἵππων τῇ θεῷ (Βένδι) — Λαμπάδια ἔχοντες διαδώσουσιν ἀλλήλοις ἀμειλλόμενοι τοῖς ἵπποις. Πέλλ. Α. Mommsen Feste σ. 488.

<sup>2</sup> Mommsen Feste σ. 340 κέ.

<sup>3</sup> Κατὰ Froehner Les médaillons de l'Empire romain σ. 111 (εἰκ.) — Cohen Monnaies rom. τ. III σ. 169 (S. Verus καὶ Commodus), σ. 325 (ὁ Κομμόδος μόνος) καὶ σ. 381 (Κομμόδος καὶ Μαρκία).

πιθανώτερον περί δέματος σταχίων πρόκειται, ὅπερ θερσίας κρατεῖ ἕδη ἐν τῷ ἀριστερῷ βραχίονι.

Ἰπὸ τοιαύτην ἀνδρὸς καὶ οὐχὶ παιδὸς (τμήματος τοῦ ἔτους) ἢ γυναικὸς (ῥῆμας τοῦ ἔτους) μορφήν παριστᾷ τὸ θέρος καὶ νόμισμα Ἀλεξανδρινὸν κοπὲν ἐπὶ Ἀντωνίνου τοῦ Εὐσεβοῦς<sup>1</sup>, ἐφ' οὗ ἐκόπησαν καὶ τὰ φέροντα, ὡς ἡ ζωοφόρος ἡμῶν, τὰ 12 ζῳδία τοῦ ἔτους καλενδαρικά νομίσματα. Ἡ μόνη διαφορὰ ἐγκείται εἰς τὸ ὅτι δὲν εἶναι ἐντελῶς γυμνός, ὡς ἐπὶ τῆς ζωοφόρου. Ὅτι δ' ὁ τύπος οὗτος τοῦ Ἀλεξανδρινοῦ νομίσματος, ὁ βεβαίως ἐκ τοῦ



Ἀττικοῦ ἐκπηγάσας, ἀπέβη διάσημος ἐν τῇ ὀψίμῳ ἀρχαιότητι, δεικνύει πλὴν ἄλλων ἢ ἐξῆς παρὰ Εὐσταθίῳ τῷ Φιλοσόφῳ ἀπαντῶσα περιγραφή τοῦ «καιροῦ τοῦ θερούς», ἢ ἀκριδέστατα συμφωνοῦσα πρὸς τὸν Ἀλεξανδρινὸν τύπον. «Γηρόνος περὶ μέσους κεκυῖως τοὺς ἀσπίχνας δρέπανον ἔχει τῇ δεξιᾷ, τῇ δὲ λαυᾷ ἐστέλλει τὰ δρόγματα. Ἐπιζάλοισμα φέρει τῇ κεφαίῃ **πίλον ἀσκητὸν καὶ** Ἰσίοδον οὐ γὰρ γυμνῇ ταύτη δοκεῖ τὴν θέομην ἀνέχεσθαι. Τὸν πάντα χιτῶνα περὶ τὴν ὀσφίν διεζώσασα καὶ τὸ πᾶν τοῦ σώματος πλὴν τῆς αἰδοῦς ἐξεγύμνωσεν». Ὅτι δ' ἡ εἰκὼν αὕτη τοῦ Ἀλεξανδρινοῦ νομίσματος εἰκονίζει τὸ θέρος, ἀπεδεικνύει καὶ τὸ ἐνταῦθα ἀπεικονιζόμενον χαλκοῦν Ἀλεξανδρινὸν νόμισμα τῆς ἐν τῷ Ἐθνικῷ ἡμῶν Νομίσματι Μουσεῖῳ συλλογῆς Ἰωάννου Δημητρίου, ἐφ' οὗ ἐφ' ἑνὸς παρίσταται ὁ αὐτὸς θεριστής ἐφ' ἑτέρου δὲ τὸ ζῳδίον τοῦ Καρκίνου, ὅπερ ἀντιπροσωπεύει, ὡς γνωστόν, τὴν θερμοτάτην ὥραν τοῦ ἔτους<sup>2</sup>.

Ἰπάρχουσι δὲ καὶ δακτυλιδόλιθοι ἐξ Ἀλεξανδρείας, ῥωμαϊκῶν χρόνων, φέροντες ἐφ' ἑνὸς τὸν αὐτὸν τύπον τοῦ θεριστοῦ καὶ ἐφ' ἑτέρου τὸ ὄνομα **θέρος κοπτισί**<sup>3</sup>.



<sup>1</sup> Κατὰλ. Βρετ. Μουσ. Alexandria, σ. LVII, 129 Πον. τοῦ XII, 1092. Δύο ἀντίτυπα ἐν τῷ Νομίσματι Μουσ. Ἀθηνῶν.—Drexler ἐν Wochenschr. f. kl. Philol. 1895 ἀρ. 1, στ. 29—30 (ὁ Δ. ἐρμηνεύει τὴν μορφήν ὁρθῶς ὡς προσωποποιήσιν τοῦ θερούς ἢ τοῦ θερισμοῦ).

<sup>2</sup> Περὶ. Σχολ. Ἀράτου στοιχ. 149.

<sup>3</sup> Drexler ἑ. ἄ. Κατὰ τὸν αὐτὸν χριστιανικὰ τοιχογραφία (Marligny Diet. des ant. chrét. σ. 587 ?) παριστῶσι τὸ θέρος ὡς θερίζοντα ἄνδρα.

Ἐρωτᾶται νῦν, διατί ἐπὶ τῆς ζωοφόρου ἡμῶν ὁ χειμῶν καὶ τὸ θέρος ἐπροσωποποιήθησαν ὑπὸ μορφᾶς ἀνδρῶν καὶ οὐχὶ γυναικῶν (ὠρῶν), ὡς ἔπρεπε νὰ ἀναμένῃ τις ἐπὶ Ἀττικοῦ μνημείου (πρὸβλ. τὰς Ἀττικὰς ὥρας Αὐξῶ, Θαλλῶ, Καρπῶ) ἢ παιδῶν (τμημάτων τοῦ ἔτους), ὡς ἐπὶ τῶν Ῥωμαϊκῶν νομισμάτων, ἢ διατί δὲν ἐπροσωποποιήθησαν συμφώνως πρὸς τὸ γένος τῶν λέξεων ὁ μὲν χειμῶν ὡς ἀνήρ, τὸ δὲ θέρος ὡς παιδίον.

Ἡ ἀπάντησις ἐγκεῖται ἐν αὐτῇ τῇ φύσει τῆς ζωοφόρου.

Ὡς ὁ ἀναγνώστης θέλει πεισθῆ ἔκ τῆς ὅλης ἐξηγήσεως ἡμῶν, πᾶσαι αἱ μορφαὶ τῆς ζωοφόρου παριστῶσι τὰς προσωποποιήσεις τῶν διαφόρων χρονικῶν τμημάτων τοῦ Ἀττικοῦ ἔτους, ἀπὸ τῶν μεγίστων μέχρι τῶν ἐλαχίστων, ἤτοι τὰς ἐτησίαις ὥρας, τοὺς μῆνας καὶ τοὺς κατ' ἐξοχὴν καιροὺς τοῦ ἔτους ὡς πρὸς τὸν βίον τῶν Ἀθηναίων. Παρίστανται δὲ αἱ προσωποποιήσεις αὗται ὅφ' ὃ γένος ἐκφέρεται ἢ λέξις ἣτις ἐκφράζει τὸ τμήμα ἐκάστου χρονικοῦ διαστήματος.

Ἐπειδὴ λοιπὸν τὸ ἔτος (ὁ ἐνιαυτός) — ὅστις ὡς γνωστὸν ἐπροσωποποιεῖτο ὡς ἄρρην δαίμων (ὁ Ἐνιαυτός)<sup>1</sup> — ἐχωρίζετο ἀστρονομικῶς καὶ φυσικῶς ἀπὸ παλαιστάτων χρόνων εἰς δύο μεγάλα ἐξάμηνια τμήματα, ὧν ἕκαστον ἐκαλεῖτο ὁ ἐξάμημος<sup>2</sup>, διὰ τοῦτο ἀμφοτέρω οἱ ἐξάμημοι αὗτοι ἐπροσωποποιήθησαν ὡς ἄνδρες καὶ ἐτέθησαν ὁ μὲν ἐπὶ κεφαλῆς τῶν ἑξ̄ χειμερινῶν μηνῶν (Μαιμακτηριῶν — Μουνυχιῶν), ὁ δὲ ἐν τῇ ἀρχῇ τῶν ἑξ̄ θερινῶν μηνῶν (Θαργηλιῶν — Πυανοψιῶν).

### β') Ὀπώρα, Μετόπωρον, Ἔαρ.

Οἱ ἐξάμημοι ὑποδιαιροῦνται εἰς μικρότερα τμήματα, ἤτοι ὁ μὲν θερινὸς εἰς τὸ κατ' ἐξοχὴν θέρος, τὴν Ὀπώραν καὶ τὸ μετόπωρον, ὁ δὲ χειμερινὸς εἰς τὸν κυρίως χειμῶνα καὶ τὸ ἔαρ. Ἐπειδὴ δὲ αἱ εἰκόνες τῶν ἐξάμηνων ἐπῆρκουν καὶ πρὸς δήλωσιν τοῦ κυρίως χειμῶνος (μῆνες Μαιμακτηριῶν, Ποσειδεῶν καὶ Γαμηλιῶν) καὶ τοῦ κυρίως θέρους (μῆνες Θαργηλιῶν, Σκιοφοριῶν καὶ Ἐκατομβαιῶν), ἐν ἀρχῇ τοῦ ὁποίου ἐτέθησαν, ὑπολείπεται νὰ ζητήσωμεν ἐπὶ τῆς ζωοφόρου ἡμῶν τὰς προσωποποιήσεις τῆς Ὀπώρας, τοῦ μετοπώρου καὶ τοῦ ἔαρος.

<sup>1</sup> Ἀθην. 1984. — Ὀρφ. Ὑμν. Α', 18.

<sup>2</sup> Mommsen Chronologie, 18 κέ., 21.

## α') Ἡ Ὀπώρα.

Τὴν Ὀπώραν δέον νὰ ζητήσωμεν ἀμέσως πρὸ τῆς ἀρχῆς (=4/16 Αὐγούστου) τοῦ Μεταγειτνιῶνος μηνός, ἐπειδὴ αὕτη ἤρχετο τὴν 1/13 Αὐγούστου<sup>1</sup>. Ἐνταῦθα λοιπὸν εὐρίσκωμεν τὴν ὑπ' ἀριθ. 43 παράστασιν, τὴν ἐσφαλμένως, ὡς εἶδομεν, ἐρμηνευθεῖσαν ὡς τὸ ζῳδιον τῆς Παρθένου. Τὸ κἀνιστρον τῶν ὀπωρῶν ἅς φέρει ἡ μορφή αὕτη<sup>2</sup> καὶ ἡ ὡς σπυροδούσης ὥρας ζωηρὰ στάσις αὐτῆς, οὐδαμίαν, φρονῶ, ἀφίνουσιν ἀμφιβολίαν περὶ τοῦ ὀρθοῦ τῆς γνώμης ἡμῶν. Ὅσον δ' ἀφορᾷ τὰς πτέρυγας, ἅς αὕτη—ἐν ἀντιθέσει πρὸς πάσας τὰς λοιπὰς ὥρας τῆς ζωοφόρου—φέρει, φρονῶ ὅτι κάλλιστα ἐξηγοῦνται ὑπὸ τοῦ γεγονότος ὅτι μετὰ τὰς ὀπώρας ἤρχοντο οἱ τόσον εὐνοϊκοὶ πρὸς τοὺς καρποὺς περίφημοι ἐτησίου ἀνεμοὶ, ὧν σύμβολον εἶναι ὁ παρακείμενος τῇ Ὀπώρα κύων Σείριος (ἀρ. 42), ὅστις δὲν ἐτέθη, ὡς φρονεῖ ὁ Thiele, ἵνα καταστήσῃ γνωστότερον τὸ ζῳδιον τοῦ λέοντος, ἀλλὰ πρὸς δῆλωσιν τοῦ καιροῦ τῶν ἐτησίων ἀνέμων καὶ τῶν κυνικῶν καυμάτων<sup>3</sup>. Τὴν ὀπώραν δὲν ἐταύτισε πρὸς τὴν Παρθένον μόνος ὁ Boetticher, ὅστις ὠνόμασεν αὐτὴν Καρπία, δηλαδὴ μίαν τῶν τριῶν Ἀττικῶν ὥρῶν, πλησιάσας οὕτω μεγάλως πρὸς τὴν ἀλήθειαν. Ἀλλ' ὡς θὰ ἴδωμεν, αἱ ἀρχαῖαι αὗται Ἀττικαὶ ὥραι δὲν ἐλήφθησαν ὑπ' ὄψιν ἐν τῇ κατασκευῇ τῆς ζωοφόρου ἡμῶν, ἥτις ἀνήκει εἰς μεταγενεστέρους χρόνους, καθ' οὓς ἐπεκράτουν ἄλλαι, κοινότεραι ἐν τῇ Ἑλλάδι, διακρίσεις τοῦ ἔτους. Τοῦ δὲ Thiele ἡ ἐξήγησις ὅτι εἶναι «παράστασις τῆς Παρθένου χρησιμεύουσα συγχρόνως πρὸς προσωποποίησιν τῆς ὥρας τῆς Ὀπώρας» εἶναι κατὰ μείζονα λόγον ἀπορριπτέα ὡς στηριζομένη ἐπὶ μίξεως ἐντελῶς ἀμαρτυρήτου.

## β') Τὸ Μετόπωρον.

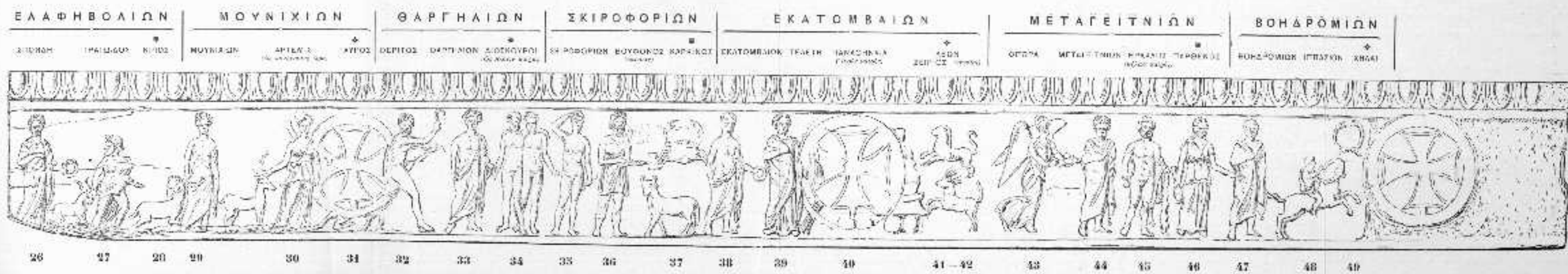
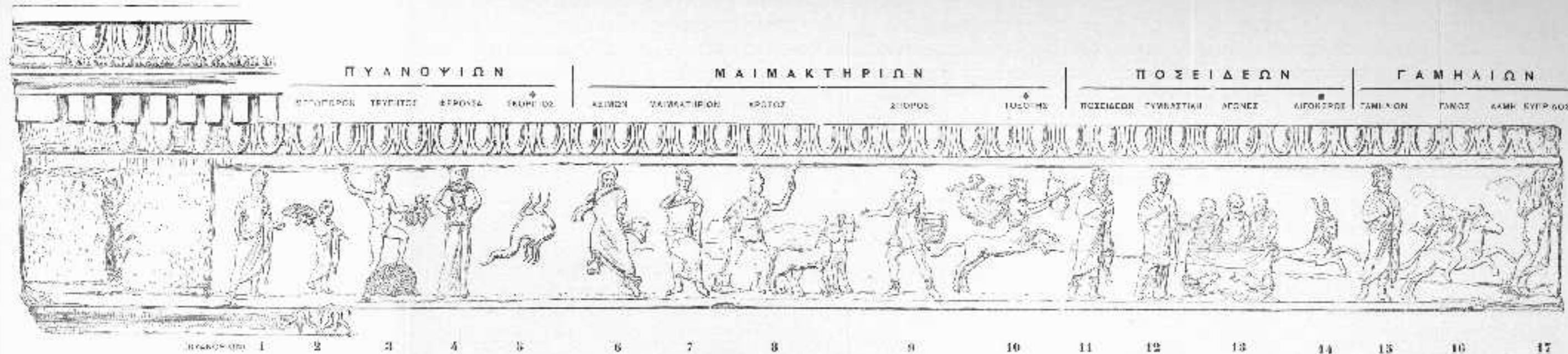
Τὴν μετὰ τὴν Ὀπώραν (ἥτις καὶ νῦν ὀπώρα ἐλέγεται) ἀκολουθεῖσαν ὥραν, ἥτοι τὸ Μετόπωρον (ἄλλως Φθινόπωρον ἢ φθινάδα ὥραν καρπιῶν ἐτησίων), ὅτε συνεκομίζοντο οἱ ὄριμοι καὶ ξηροὶ ἤδη καρποὶ τῆς

<sup>1</sup> Mommsen Chronologie S. 2.

<sup>2</sup> Ἦδε καὶ τὴν ἐπὶ ἀγγεῖου ΟΙΩΡΑΝ παρὰ Heydemann, 5<sup>tes</sup> Hall Winkel. Programm S. 6.

<sup>3</sup> Πρὸς τοὺς περὶ Ἀρισταίου καὶ Σειρίου μύθους ἐν Κέω, κτλ. παρὰ Roscher Lex. Myth. ἐν λ. Aristaios, S. 549 κέ.





ΑΝΘΕΣΤΗΡΙΩΝ

ΥΔΡΟΧΟΟΣ

ΕΑΡ

ΑΝΘΕΣΤΗΡΙΩΝ

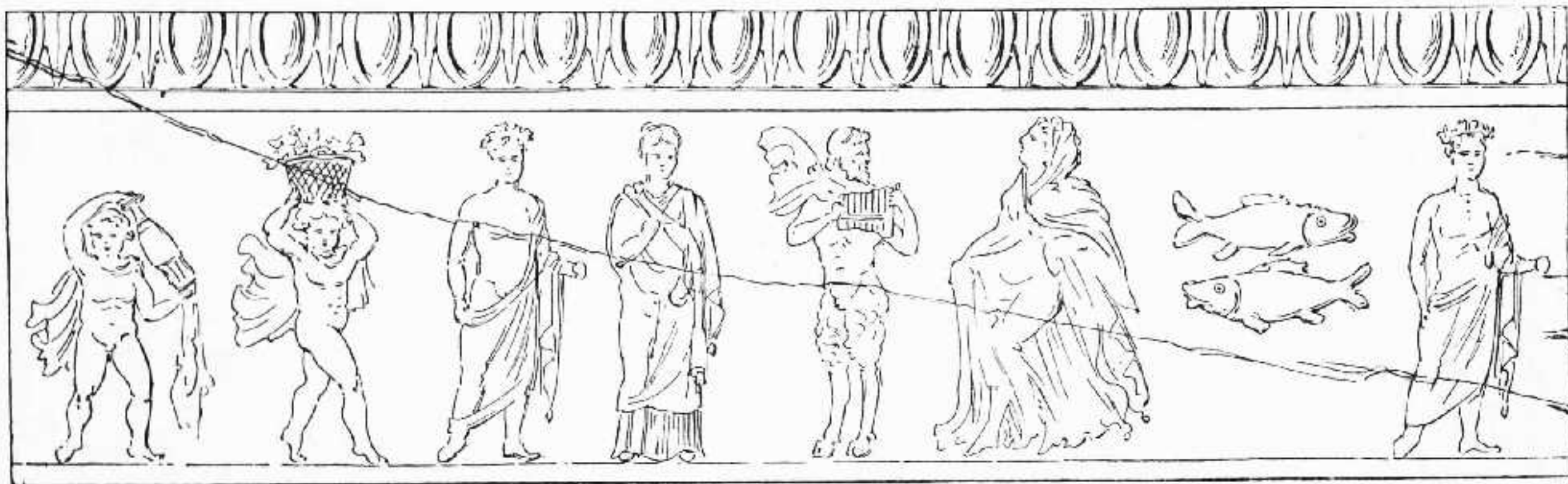
ΜΟΥΣΙΚΗ

ΠΑΝ (ως νομὴν καὶ ὄσ)

ΟΡΧΗΣΙΣ

ΙΧΘΥΣ

ΕΛΑΦΗΒΟΛΙΩΝ



18

19

20

21

22

23

24

25

Ὁπώρας, δέον νὰ ζητήσωμεν ἐν τῇ ἀρχῇ τοῦ ἐκ τῆς καταναλώσεως τῶν ξηρῶν καρπῶν ἔχοντος τὸ ὄνομα μηνὸς Πυανοψιῶνος (πύανα, ὄψον). Πράγματι δὲ εὐρίσκομεν ἐκεῖ τὴν ὑπ' ἀριθ. 2 μορφήν τοῦ παιδός, ἣν καλῶ τὸ *Μετόπωρον*. Ὁ τὸν κατάρροτον ἐκ παντοειδῶν ξηρῶν καὶ ὠρίμων καρπῶν κλάδον φοίνικος φέρων καὶ ὡς ἀσθενῆς (φθίνων) ἢ ῥιγῶν ἐν ἱματίῳ περιτετυλιγμένος παῖς οὗτος προσαρμόζει κάλλιστα πρὸς τὴν ιδέαν τοῦ μετοπώρου, ἐπίσης δὲ καὶ ἡ κίνησις αὐτοῦ πρὸς δεξιά συμφωνεῖ πρὸς τὰ συνήθη σχήματα τῶν ἀενάως βαδιζουσῶν ὤρων τοῦ ἔτους.

Ὁ Boetticher, ὅστις ἤγετο ὑπὸ τῆς ἐσφαλμένης ιδέας, ὅτι ἅπασαι αἱ παρὰ τὰ ζῶδια παραστάσεις τῆς ζωοφόρου ἡμῶν ἦσαν εἰκόνες ἑορτῶν Ἀττικῶν, ἠρμήνευσε τὴν μορφήν ταύτην ὡς εἰκονίζουσαν παῖδα περιφέροντα τὸν γνωστὸν κλάδον τῆς εἰρεσιώνης κατὰ τὴν ἑορτὴν τῶν Πυανοψιῶν· πάντες δ' οἱ κατόπιν αὐτοῦ γράψαντες ἀπεδέχθησαν ὡς βεβαίαν τὴν ἐξήγησιν ταύτην. Παρατηρῶ ὁμῶς ὅτι α') ἡ περιφορὰ τῆς εἰρεσιώνης δὲν ἦτο τι ἰδιάζον τῷ Πυανοψιῶνι μηνὶ ἵνα τεθῆ ἐνταῦθα τῆς ζωοφόρου, διότι γνωρίζομεν ὅτι ἐφέρετο καὶ κατὰ τὰ Παναθήνια (μηνὶ Ἑκατομβαιῶνι—Αὐγούστῳ, ἐξ οὗ καὶ τὸ ὄνομα «εἰρεσιώνη σῦκα φέρει») καὶ ἐν τοῖς Θαρρηλίσις (μηνὶ Θαρρηλίῳ). β') Κύριον γνώρισμα τῆς εἰρεσιώνης — ἣτις ἦτο «θαλίᾳς ἐλαιίας ἢ δάφνης» ἢ «κλάδος ἀπὸ τῆς Μορίας ἐλαιίας» καὶ οὐχὶ κλάδος φοίνικος — ἦτο «στέμμα λευκὸν καὶ φοινικοῦν», ὅπερ «ἀνήρητο τοῦ θαλλοῦ», ἢ ἄλλως ἔρια καὶ ταινίαι ὑφασμάτων λευκῶν<sup>1</sup>. Ἄλλ' οὐδὲν τοιοῦτον στέμμα φέρει ὁ κλάδος τοῦ ὑπ' ἀρ. 2 παιδός. Ἄρα δὲν πρόκειται περὶ εἰρεσιώνης.

### γ') Τὸ Ἔαρ.

Τὸ Ἔαρ ἤρχετο κατὰ τοὺς ἀρχαίους τὴν 12/24 Φεβρουαρίου, ἦτοι ἐν ταῖς ἀρχαῖς τοῦ Ἀνθεστηριῶνος μηνός. Δυστυχῶς ὁ μὴν οὗτος εὐρίσκετο ἐπὶ τοῦ ἀπολεσθέντος τεμαχίου, ἐφ' οὗ βεβαίως θὰ εὐρίσκετο καὶ ἡ προσωποποίησις τοῦ ἔαρος. Διὸ καὶ ἐν τῇ ἐπὶ τοῦ πίνακος ἀναπαράστασις τοῦ ἀπολεσθέντος τεμαχίου ἔθεσα ἐν ταῖς ἀρχαῖς τοῦ Ἀνθεστηριῶνος (πίν. Η' ἀρ. 19) παράστασιν τοῦ Ἔαρος, λαβὼν αὐτὴν ἐκ τοῦ ἤδη μνημονευθέντος νομίσματος τοῦ Κομμόδου, οὗ αἱ μορφαὶ τῶν ὤρων

<sup>1</sup> Mommsen Feste, S. 57; 144; 194,5; 279 κέ.; 481.

τοῦ ἔτους φαίνονται μοι εἴπερ τινες καὶ ἄλλα: τελοῦσαι ὑπὸ τὴν ἐπί-  
δρασιν τῶν τύπων τῆς ζωοφόρου ἡμῶν.

Οὕτω πλὴν τῆς ἐπὶ τῇ βάσει τῶν ζωδίων διαίρεσεως τῆς ζωοφόρου  
εἰς δώδεκα μῆνας λαμβάνομεν, ἐπὶ τῇ βάσει τῶν ὠρῶν τὴν ἐξῆς διαίρε-  
σιν τῆς αὐτῆς ζωοφόρου:

(Ἐνιαυτός)	Χειμερινὸς ἑξάμηνος	}	Χειμῶν	}	Μαιμακτηριῶν
					}
			}	Γαμηλιῶν	
		Ἔαρ		}	Ἀνθεστηριῶν
			}		Ἐλαφηβολιῶν
		}		Μουνιχιῶν	
	Θερινὸς ἑξάμηνος		}	Θέρρος	}
		}			
			}		}
		}		Ἰσπύρα	
			}		}
				Μετόπωρον	

(Ἔπεται συνέχεια)

I. N. ΣΒΟΡΩΝΟΣ

